

## ORTAÖĞRETİM ÖĞRENCİLERİNİN MESLEKİ KİŞİLİK TİPLERİNİN İNCELENMESİ (ŞIRNAK ÖRNEĞİ)

### EXAMINATION OF VOCATIONAL PERSONALITY TYPES OF SECONDARY STUDENTS (SIRNAK EXAMPLE)

#### **Ferda EKİNCİ**

Millî Eğitim Bakanlığı, [ferdaekinci06@hotmail.com](mailto:ferdaekinci06@hotmail.com)  
Şırnak / Türkiye  
ORCID: 0000-0003-2075-2501

#### **Hasan AKDEMİR**

Millî Eğitim Bakanlığı, [hasan\\_akdemir09@hotmail.com](mailto:hasan_akdemir09@hotmail.com)  
Şırnak / Türkiye  
ORCID: 0000-0002-7646-4480

#### **Fatma AKDEMİR**

Millî Eğitim Bakanlığı, [fatmakayar1995@gmail.com](mailto:fatmakayar1995@gmail.com)  
Şırnak / Türkiye  
ORCID: 0000-0002-4539-3763

#### **Bülent ELÇİTORUNU**

Millî Eğitim Bakanlığı, [elcitorunu@hotmail.com](mailto:elcitorunu@hotmail.com)  
Şırnak / Türkiye  
ORCID: 0000-0003-2414-7536

#### **Şahan İKE**

Millî Eğitim Bakanlığı, [matematik\\_7373@hotmail.com](mailto:matematik_7373@hotmail.com)  
Şırnak / Türkiye  
ORCID: 0000-0003-3321-8754

#### **Jülide AYDIN**

Millî Eğitim Bakanlığı, [julide48@hotmail.com](mailto:julide48@hotmail.com)  
Şırnak / Türkiye  
ORCID: 0000-0003-1090-898X

## Gökhan SÖZERİ

Millî Eğitim Bakanlığı, sozerigokhan@outlook.com

Şırnak / Türkiye

ORCID: 0000-0002-6350-3268

### Özet

Kişilerin meslek seçimine ait kararları, yaşantılarına dair verecekleri kararların içerisinde önemli bir noktada yer almaktadır. Bu denli önemli bir kararın sağlıklı bir biçimde verilebilmesi için bazı unsurlar temel oluşturmaktadır. Kişinin kendi özelliklerine ait farkındalığa sahip olması, kişinin kendine uygun olan mesleği seçme sürecindeki temel unsurların başında yer almaktadır. Bu çerçevede araştırma ile farklı değişkenler açısından ortaöğretim öğrencilerinin "Mesleki Kişilik Tipleri"nin incelenmesi amaçlanmaktadır. Ortaöğretim öğrencilerinin cinsiyet, öğrenim gördüğü okul türü ve öğrenimini sürdürdüğü sınıf düzeyi değişkenlerine göre incelenebilmesi için bir nicel araştırma modeli olan tarama modeli tercih edilmiştir. Araştırmaya ait örnekleme Şırnak ilinde eğitim gören ortaöğretim öğrencilerinden çalışmaya katılan 132 öğrenci oluşturmaktadır. Araştırma ile kız öğrenciler için ilk üç sırada sanatçı, sosyal ve geleneksel tipler yer alırken erkek öğrenciler için ilk üç sırada sosyal, sanatçı ve geleneksel tipler yer aldığı ve her iki cinsiyet için de kişilik tiplerinin en son sırasında girişimci kişilik tipinin yer aldığı; 9. sınıf ve 11. sınıf düzeyinde eğitim gören öğrenciler için ilk üç mesleki kişilik tipi ile 10. sınıf ve 12. sınıf düzeyinde eğitim gören öğrenciler için ilk üç mesleki kişilik tiplerinin aynı olduğu; kayıtlı oldukları okulun türüne göre kişilik tiplerinin sıralamalarının da aynı olduğu görülmüştür. Araştırma kapsamında elde edilen ortaöğretim öğrencilerinin mesleki kişilik tiplerine ilişkin verilerin, meslek seçiminde yürütülen faaliyetlere yardımcı olacağı düşünülmektedir.

**Anahtar Kelimeler:** Ortaöğretim, Meslek seçimi, Mesleki kişilik tipi.

### Abstract

The decisions of people regarding the choice of profession are at an important point in the decisions they will make about their lives. Some factors are the basis for making such an important decision in a healthy way. Being aware of one's own characteristics is one of the basic elements in the process of choosing the profession that is suitable for oneself. In this framework, it is aimed to examine the "Professional Personality Types" of secondary school students in terms of different variables. A survey model, which is a quantitative research model, was preferred in order to examine secondary school students according to the variables of gender, school type and grade level where they continue their education. The sample of the research consists of 132 secondary school students studying in Şırnak province. According to the research, artist, social and traditional types are in the first three places for female students, while social, artistic and traditional types are in the first three places for male students, and entrepreneurial personality type is in the last place of personality types for both genders; The first three occupational personality types for the 9th and 11th grade students are the same, and the first three professional personality types for the 10th and 12th grade students are the same; It has been observed that the rankings of personality types are the same according to the type of school they are enrolled in. It is thought that the data on the vocational personality types of secondary school students obtained within the scope of the research will help the activities carried out in the choice of profession.

**Keywords:** High education, Vocational choice, Occupational personality type.

### 1. GİRİŞ

Kişilerin meslek seçimine ait kararları, yaşantılarına dair verecekleri kararların içerisinde önemli bir noktada yer almaktadır. Bu denli önemli bir kararın sağlıklı bir biçimde verilebilmesi için bazı unsurlar temel oluşturmaktadır.

Kişinin kendi özelliklerine ait farkındalığa sahip olması, kişinin kendine uygun olan mesleği seçme sürecindeki temel unsurların başında yer almaktadır (Atlı ve Kaya, 2017). Son zamanlarda teknoloji ve endüstri alanlarında yaşanan gelişmeler, yeni iş alanlarını ortaya çıkarmış dolayısıyla da meslek gruplarında yenilikler ortaya çıkarmıştır (Kuzgun, 2000). “MYK Mesleki Yeterlilik Belgesi Zorunluluğu Getirilen Meslek Sayısı”, Mesleki Yeterlilik Kurumu tarafından 2021 yılı içerisinde 183 olarak ilan edilmiştir (T.C. Resmi Gazete, 9 Nisan 2021, sayı: 31449). “MYK Mesleki Yeterlilik Belgesi Zorunluluğu Getirilen Meslek Sayısı”nda 2021 yılında yaşanan artış ile beraber meslek gruplarının çeşitliliğinde gerçekleşen artış, kişilerin kendisi için en doğru mesleği seçmesi sürecini yardım almadan başarmasını da zor kılmıştır (Reeves ve Karlitz, 2005). Kişilerin seçtikleri mesleklerin onların sosyal ortamlarını ve yaşam şekillerini de etkilediği düşünüldüğünde bu süreç daha da zorlaşmaktadır (Brown, 2003; Kuzgun, 2000). Bu zor süreçte kişilerin başarılı bir meslek seçimi gerçekleştirebilmelerinin ve kendi özelliklerine yönelik farkındalığa sahip olmalarının ancak bir profesyonel destekle mümkün olabileceği de aşikârdır (Brown, 2003; Foley, Kelly and Hartman, 2006; Taber, Hatung, Briddick and Rehfuss, 2011; Yeşilyaprak, 2012). Süreç içerisinde kişilerin meslek seçimine ait kararlarını etkileyen birçok unsur bulunmaktadır. Mesleğin toplumdaki değeri, ebeveynlerin beklentileri, toplumsal çevre, mesleki kişiliğe ilişkin özellikler ve iş bulabilme imkânları bu unsurlardan bazılarıdır (Frady, 2005; Zunker, 2006). Bu unsurlar ayrı ayrı ele alınabilir de unsurlardan yalnızca birkaçı dikkate alınarak meslek seçiminin gerçekleştirilmesi doğru olarak görülmemektedir (Kepçeoğlu, 2001). Belirtilen bu unsurlardan ne kadar fazlası dikkate alınır, meslek seçiminin başarılı olma olasılığının da o denli artış göstereceği birçok araştırma tarafından ortaya konulmuştur. Kişilerin meslek seçimi, ilk zamanlarda kişi özellikleri ile meslek özellikleri eşleştirilmesi biçiminde gerçekleştirilmiş olsa da 1950-1960 yıllarında meslek seçiminin kısıtlı bir zaman döneminde ya da anlık olarak gerçekleştirilemeyeceği ifade edilmiş ve bu sürecin çocukluktan yetişkinliğe kadar büyük bir dönemi kaplayan bir süreç olduğu belirtilmiştir (Yücel ve Karalar, 2020). Meslek seçiminin bu denli geniş bir dönemde gerçekleşiyor olması okulların da meslek seçiminde aktif rol oynaması gereken profesyonel bir destek hâlini almasını gerektirmiştir. Meslek seçimindeki süreçte kişinin kendi özelliklerinin farkına varması, kendisi için ideal olan mesleği belirlemesi ve meslek seçimine karar vermesi dönemlerinde kişilerin zorlandıkları görülerek “okul rehberlik servisi hizmetleri” arasına meslek seçimi de dâhil edilmiş, böylece Millî Eğitim Bakanlığı da bu zorlukların aşılmasında profesyonel bir destek olarak yer almıştır. Bu hizmet çerçevesinde meslek seçimindeki ana hedef öğrencilerin özelliklerinin farkına varmasının sağlanması olarak görülmüş ve böylece öğrencilerin kendilerine duydukları inancın da artacağı ifade edilmiştir. Meslek seçim süreçlerine dair birçok teorem ortaya konulmuş ve ortaya konulan teoremlerden biri de Holland’ın “Tipoloji Kuramı”dır (Brown and Brooks, 1990; Gottfredson, 1999; Reardon and Lenz, 1999). Net bir biçimde kişilik özelliklerini betimleyen Holland, bu betimlemelerde kolay anlaşılır ve sade bir dil kullanarak meslek seçimine farklı bir boyut katmıştır (Hogan and Blacak, 1999). Mesleki kişilik ile mesleki ilgiler arasındaki ilişki Holland tarafından “mesleki ilgiler bir açıdan kişiliğin yapılanmasını belirtmektedir. Kısacası mesleki ilgiler bir başka açıyla mesleki kişilik olarak tanımlanabilir. Mesleki ilgiler mesleki kişiliğin de bir açıklaması ise, ilgi envanterleri aynı zamanda birer kişilik envanterleridir.” biçiminde ortaya konulmuştur (Hogan ve Black, 1999). Meslek seçiminin başarılı bir şekilde gerçekleşebilmesinin, öğrencinin profesyonel bir destekle kendine ait özelliklerinin farkına varması ve kendi için ideal olan eğitim ortamlarını seçmesi ile mümkün olacağı düşünülmektedir. Bu çerçevede araştırma kapsamında ortaöğretime kayıtlı öğrencilerin farklı değişkenlere göre mesleki kişilik tiplerinin incelenmesi amaçlanmıştır. Araştırma kapsamında elde edilen ortaöğretim öğrencilerinin mesleki kişilik tiplerine ilişkin verilerin, meslek seçiminde yürütülen faaliyetlere yardımcı olacağı düşünülmektedir.

## 2. YÖNTEM

### 2.1. Araştırma Modeli

Ortaöğretim öğrencilerinin cinsiyet, kayıtlı olunan okul türü, eğitim görülen sınıf düzeyine göre mesleki kişilik tiplerinin incelenmesi için nicel araştırma yöntemlerinden tarama modeli kullanılmıştır. Tarama modeli, var olan bir durumun mevcutta bulunan hâliyle açıklanmasında kullanılır (İslamoğlu, 2003).

### 2.2. Veri Toplama Araçları

Araştırmada veri toplama aracı olarak Atlı ve Keldal (2017) tarafından geliştirilen “Mesleki Kişilik Tipleri Envanteri (MKTE)” ile araştırmaya katılan öğrencilere ait demografik bilgilerin yer aldığı “Kişisel Bilgiler” formu kullanılmıştır. MKTE; “Gerçekçi Tip, Girişimci Tip, Araştırmacı Tip, Sosyal Tip, Sanatçı Tip ve Geleneksel Tip” olmak üzere 6 alt boyuttan oluşmaktadır. Atlı ve Keldal (2017, ss.73-99) bu mesleki kişilik tiplerini şu şekilde tanımlamışlardır:

**1. Gerçekçi (Realistic) Tip:** Gerçekçi tipteki bireyler etraflarında bulunan fiziksel etkinliklere odaklanmayı önemserler. Çeşitli alet ve makineleri kullanmayı ve hayvanlarla ilgilenmeyi severler. Teknik becerilerinin yüksek olması nedeniyle elektronik aletlerle ilgilenme, araç kullanma ve tamir etme gibi işlere yönelirler.

**2. Girişimci (Enterprising) Tip:** Bu tipte yer alan bireyler insanları yönetebilecekleri ve ikna becerilerini kullanabilecekleri iş ortamlarına yönelirler. Finans ve ekonomi iş alanlarında riske girebilecekleri ve kazanç getirecek iş ortamlarını isterler. Bu iş ortamlarında özgüven sahibi, sosyal ve kararlı bir kişilik yapısı gösterirler. Satış büroları, restoran işletmenliği ve sigorta acentalığı gibi iş ortamları çalışabilecekleri alanlar arasında yer almaktadır.

**3. Araştırmacı (Investigative) Tip:** Araştırmacı tipler özellikle matematik ve bilimsel konularla ilgili problemlerle uğraşmayı severler. Çeşitli problemler karşısında özgün çözümler üretirler. Araştırmacı tipler analitik düşünme gerektiren mesleklere yönelirler. İnsanları yönetmek ve yönlendirmek yerine problemlere odaklanarak çözümler üretmeyi tercih ederler.

**4. Sosyal (Social) Tip:** Bu tipteki kişiler için insanlarla iletişime geçilebilecek, iş birliği yapılabilecek ve başkalarına yardım edilebilecek iş ortamları önemlidir. Seçmek istedikleri mesleklerin insanlara bir şeyler öğretebilmek, insanları etkileyebilmek ve onlara ilişkin sorumluluk alabilmek gibi özellikleri olmasını isterler. Bu tiplerin ilgisini öğretmenlik, sosyal hizmet uzmanlığı, evlilik danışmanlığı ve konuşma terapistliği gibi meslekler çekmektedir.

**5. Sanatçı (Artistic) Tip:** Bu tipler iş hayatında özgürlük ararlar. Buldukları iş ortamında müzik, resim ve artistik faaliyetler içeren yollarla kendilerini özgürce ifade etmeyi tercih ederler. Sanatçı tipler edebiyatla, sanatla, müzikle, heykelle uğraşarak yaratıcılıklarını ve özgünlüklerini ortaya koymayı severler.

**6. Geleneksel (Conventional) Tip:** Geleneksel tiplerin çalışma ortamında aradıkları özelliklerin arasında organizasyon ve planlama yapma önemli bir yer tutmaktadır. Hesap tutmak ve rapor düzenlemek onlar için ideal etkinliklerdir. Bu tipler çalıştıkları iş ortamında hesap makinası, fotokopi makinası ve dosyalar bulunmasını önemserler.

MKTE toplam 30 soru olacak şekilde 6 boyut ve her boyutta 5 sorudan oluşmaktadır ve ters madde bulunmamaktadır. Katılımcılar her bir maddeye “Hiç Katılmıyorum (1) ve Tamamen Katılıyorum (9)” olacak şekilde organize edilmiş likert tipi derecelendirme ölçeğinde yanıt vermişlerdir. Katılımcılar her bir boyuttan en az 5, en fazla 45 puan alabilmektedirler. Katılımcıların MKTE'nin alt boyutlarının her biri için ayrı toplam puan alınarak en yüksek 3 tip katılımcının mesleki kişilik tipi olarak yorumlanmaktadır. MKTE'ye ait güvenilirlik analizi sonucu Tablo 1'de verilmiştir.



**Tablo 1. MKTE'nin alt boyutlarına ilişkin güvenilirlik değerleri**

BOYUTLAR		Madde Sayısı	Katsayı
		(N)	( $\alpha$ )
BOYUTLAR	Araştırmacı Tip	5	.829
	Sosyal Tip	5	.862
	Sanatçı Tip	5	.906
	Geleneksel Tip	5	.837
	Gerçekçi Tip	5	.870
	Girişimci Tip	5	.810
Mesleki Kişilik Tipleri Envanteri		30	.957

Tablo 1'e göre "Araştırmacı Tip" alt boyutu için güvenilirlik  $\alpha=.829$ , "Sosyal Tip" alt boyutu için güvenilirlik  $\alpha=.862$ , "Sanatçı Tip" alt boyutu için güvenilirlik  $\alpha=.906$ , "Geleneksel Tip" alt boyutu için  $\alpha=.837$ , "Gerçekçi Tip" alt boyutu için  $\alpha=.870$ , "Girişimci Tip" alt boyutu için  $\alpha=.810$  ve Mesleki Kişilik Tipleri Envanteri Ölçeği için güvenilirlik  $\alpha=.957$  olarak hesaplanmıştır. Ölçeğe ait veriler internet ortamında 2022 yılı Mart-Nisan aylarında toplanmıştır.

### 2.3. Çalışma Grubu

Çalışmanın evrenini Türkiye'de ortaöğretim kademesinde eğitim gören öğrenciler oluşturmaktadır. Çalışmanın örneklemini ise Şırnak ilinde eğitim gören ortaöğretim öğrencilerinden çalışmaya katılanlar oluşturmaktadır. Çalışmada örnekleme yöntemi olarak kolay ulaşılabılır örnekleme yöntemi kullanılmıştır. Bu yöntem; zaman tasarrufu, emek ve para tasarrufu yapabilmek için kullanılan bir örnekleme yöntemi olarak açıklanmaktadır (Baltacı, 2018). Çalışmaya katılan öğrencilerin %68,2'si (N= 90) kız, %31,8'i (N=42) erkektir. Çalışmaya katılan öğrencilerin eğitim gördükleri sınıf düzeyleri ve kayıtlı oldukları okul türlerine göre dağılımları Tablo 2'de verilmiştir.

**Tablo 2. Demografik bilgilerin cinsiyete göre dağılımı**

		Sınıf Düzeyi				Okul Türü	
		9. Sınıf	10. Sınıf	11. Sınıf	12. Sınıf	Devlet Okulu	Özel Okul
Kız	f	30	15	12	33	72	18
	%	33,3	16,7	13,3	36,7	80	20
Erkek	f	15	12	6	9	33	9
	%	35,7	28,6	14,3	21,4	78,6	21,4

Tablo incelendiğinde kız öğrencilerin %33,3'ünün 9. sınıf, %16,7'sinin 10. sınıf, %13,3'ünün 11. sınıf ve %36,7'sinin 12. sınıf düzeyinde eğitim aldıkları görülmektedir. Erkek öğrencilerin ise %35,7'sinin 9. sınıf, %28,6'sının 10. sınıf, %14,3'ünün 11. sınıf ve %21,4'ünün 12. sınıf düzeyinde eğitim aldıkları görülmektedir.

Kız öğrencilerin %80'inin devlet okuluna, %20'sinin ise özel okula kayıtlı oldukları görülmektedir. Erkek öğrencilerin ise %78,6'sının devlet okuluna, %21,4'ünün ise özel okula kayıtlı oldukları görülmektedir.

Katılımcıların eğitim gördükleri sınıf düzeylerine göre kayıtlı oldukları okul türüne göre dağılımları Tablo 3'te verilmiştir.

**Tablo 3. Katılımcıların kayıtlı oldukları okul türünün sınıf düzeyine göre dağılımları**

		Okul Türü	
		Devlet Okulu	Özel Okul
9. Sınıf	f	33	12
	%	73,3	26,7
10. Sınıf	f	23	4
	%	85,2	14,8
11. Sınıf	f	15	3
	%	83,3	16,7
12. Sınıf	f	34	8
	%	81	19

Tablo 3 incelendiğinde 9. sınıf düzeyinde eğitim gören öğrencilerin 73,3'ünün devlet okulunda, %26,7'sinin özel okulda kayıtlı oldukları görülmektedir. 10. sınıf düzeyinde eğitim gören öğrencilerin %85,2'sinin devlet okulunda, %14,8'inin özel okulda kayıtlı oldukları görülmektedir. 11. sınıf düzeyinde eğitim gören öğrencilerin %83,3'ünün devlet okulunda, %16,7'sinin özel okulda kayıtlı oldukları görülmektedir. 12. sınıf düzeyinde eğitim gören öğrencilerin %81'inin devlet okulunda, %19'unun özel okulda kayıtlı oldukları görülmektedir.

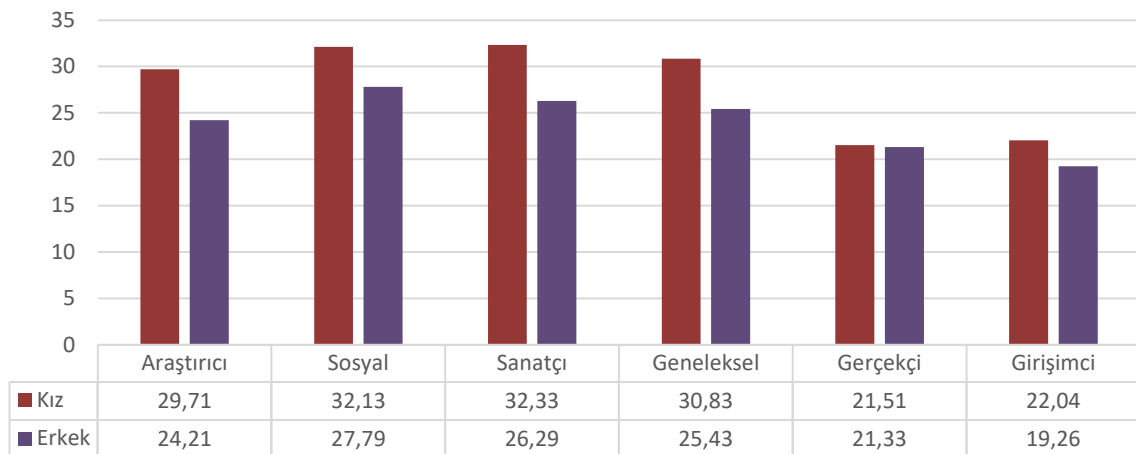
### Verilerin Analizi

Çalışmada toplanan veriler SPSS 24.0 paket programı kullanılarak analiz edilmiştir. Veriler kolay ulaşılabilirlik açısından online form oluşturulup toplandığı için kayıp veri yoktur. Verilerin analizinde betimleyici istatistik yöntemleri kullanılmış olup frekans ve çapraz tablolar oluşturularak raporlanmıştır. Verilerin raporlanmasında öncelikle ölçeğin alt boyutları için ayrı ayrı toplam puanlar alınmış ve bu toplam puanlar cinsiyet, eğitim görülen sınıf düzeyi ve kayıtlı olunan okul türüne göre ortalamalar alınarak işlem yapılmıştır.

### 3. BULGULAR VE YORUMLAR

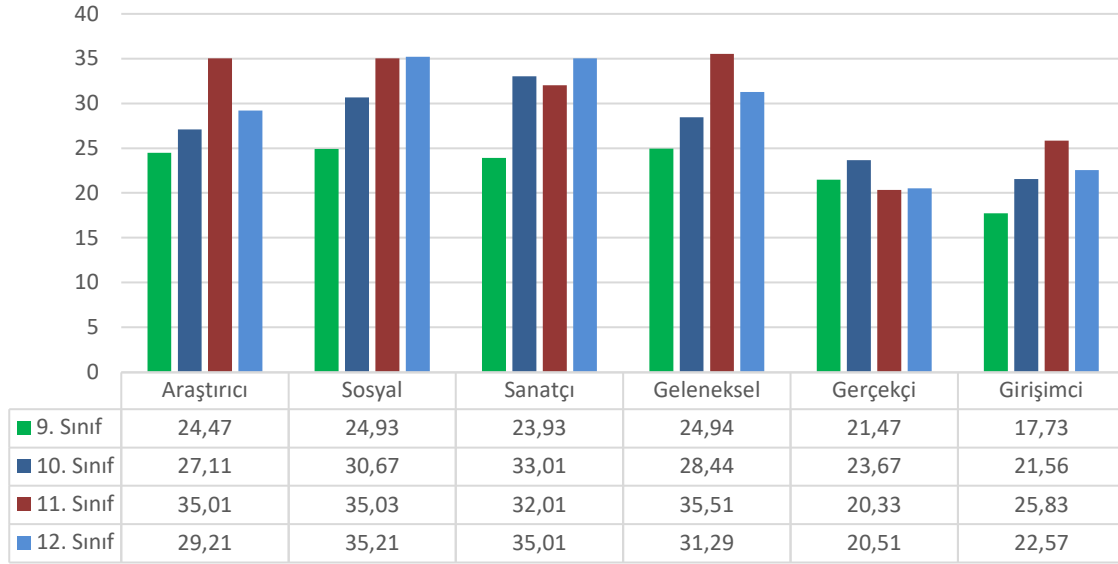
Bu bölümde çalışmadan toplanan verilere ait bulgulara yer verilmiştir. Ortaöğretim öğrencilerinin cinsiyetlerine göre mesleki kişilik tipleri aşağıdaki grafikte verilmiştir.

**Grafik 1. Cinsiyete göre mesleki kişilik tipleri**



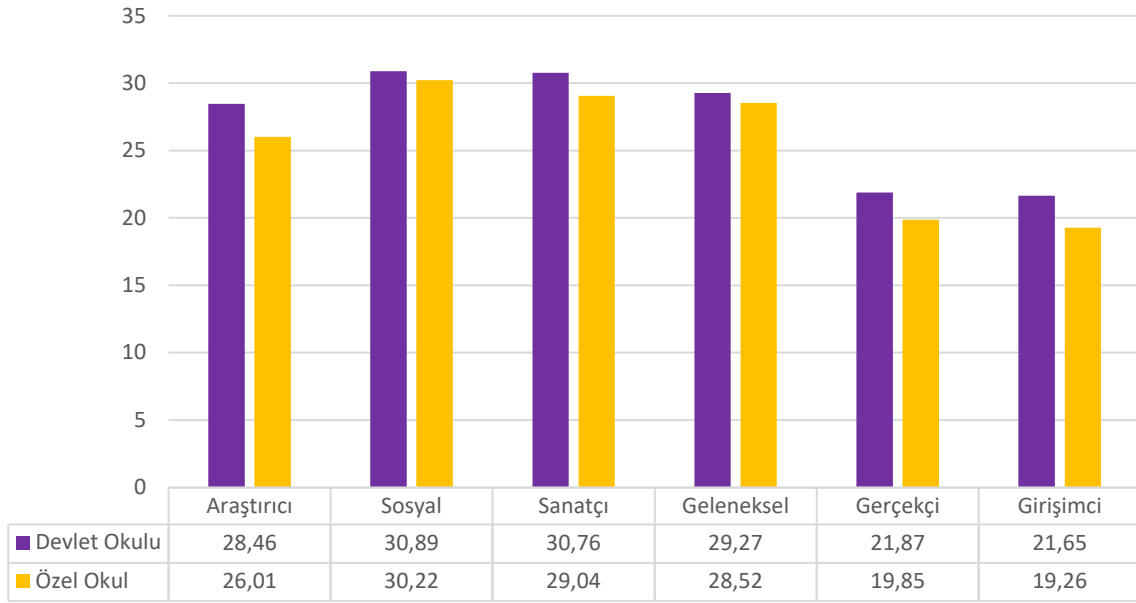
Grafik 1 incelendiğinde kız öğrenciler için mesleki kişilik tipleri sırasıyla sanatçı ( $\bar{X}=32,33$ ), sosyal ( $\bar{X}=32,13$ ), geleneksel ( $\bar{X}=30,83$ ), araştırmacı ( $\bar{X}=29,71$ ), girişimci ( $\bar{X}=22,04$ ) ve gerçekçi ( $\bar{X}=21,51$ ) tiptir. Erkek öğrenciler için mesleki kişilik tipleri sırasıyla sosyal ( $\bar{X}=27,79$ ), sanatçı ( $\bar{X}=26,29$ ), geleneksel ( $\bar{X}=25,43$ ), araştırmacı ( $\bar{X}=24,21$ ), gerçekçi ( $\bar{X}=21,33$ ) ve girişimci ( $\bar{X}=19,26$ ) tiptir. Ortaöğretim öğrencilerinin eğitim gördükleri sınıf düzeylerine göre mesleki kişilik tipleri aşağıdaki grafikte verilmiştir.

**Grafik 2. Eğitim görülen sınıf düzeyine göre mesleki kişilik tipleri**



Grafik 2 incelendiğinde 9. sınıf düzeyinde eğitim gören öğrenciler için mesleki kişilik tipleri sırasıyla geleneksel ( $\bar{X}=24,94$ ), sosyal ( $\bar{X}=24,93$ ), araştırmacı ( $\bar{X}=24,47$ ), sanatçı ( $\bar{X}=23,93$ ), gerçekçi ( $\bar{X}=21,47$ ) ve girişimci ( $\bar{X}=17,73$ ) tiptir. 10. sınıf düzeyinde eğitim gören öğrenciler için mesleki kişilik tipleri sırasıyla sanatçı ( $\bar{X}=33,01$ ), sosyal ( $\bar{X}=30,67$ ), geleneksel ( $\bar{X}=28,44$ ), araştırmacı ( $\bar{X}=27,11$ ), gerçekçi ( $\bar{X}=23,67$ ) ve girişimci ( $\bar{X}=21,56$ ) tiptir. 11. sınıf düzeyinde eğitim gören öğrenciler için mesleki kişilik tipleri sırasıyla geleneksel ( $\bar{X}=35,51$ ), sosyal ( $\bar{X}=35,03$ ), araştırmacı ( $\bar{X}=35,01$ ), sanatçı ( $\bar{X}=32,01$ ), girişimci ( $\bar{X}=25,83$ ) ve gerçekçi ( $\bar{X}=20,33$ ) tiptir. 12. sınıf düzeyinde eğitim gören öğrenciler için mesleki kişilik tipleri sırasıyla, sosyal ( $\bar{X}=35,21$ ), sanatçı ( $\bar{X}=35,01$ ), geleneksel ( $\bar{X}=31,29$ ), araştırmacı ( $\bar{X}=29,21$ ), girişimci ( $\bar{X}=22,57$ ) ve gerçekçi ( $\bar{X}=20,51$ ) tiptir. Ortaöğretim öğrencilerinin kayıtlı oldukları okul türüne göre mesleki kişilik tipleri aşağıdaki grafikte verilmiştir.

**Grafik 3. Kayıtlı olunan okul türüne göre mesleki kişilik tipleri**



Grafik 3 incelendiğinde devlet okuluna kayıtlı öğrenciler için mesleki kişilik tipleri sırasıyla sosyal ( $\bar{X}=30,89$ ), sanatçı ( $\bar{X}=30,76$ ), geleneksel ( $\bar{X}=29,27$ ), araştırmacı ( $\bar{X}=28,46$ ), gerçekçi ( $\bar{X}=21,87$ ) ve girişimci ( $\bar{X}=21,65$ ) tiptir. Özel okula kayıtlı öğrenciler için mesleki kişilik tipleri sırasıyla sosyal ( $\bar{X}=30,22$ ), sanatçı ( $\bar{X}=29,04$ ), geleneksel ( $\bar{X}=28,52$ ), araştırmacı ( $\bar{X}=26,01$ ), gerçekçi ( $\bar{X}=19,85$ ) ve girişimci ( $\bar{X}=19,26$ ) tiptir.

#### 4. SONUÇ VE ÖNERİLER

Yapılan çalışma ve elde edilen bulgular sonucunda;

- Ortaöğretim öğrencilerinin mesleki kişilik tipleri cinsiyet değişkenine göre incelendiğinde kız öğrenciler için ilk üç sırada sanatçı, sosyal ve geleneksel tipler yer alırken erkek öğrenciler için ilk üç sırada sosyal, sanatçı ve geleneksel tipler yer almaktadır. Her iki cinsiyet için de kişilik tiplerinin en son sırasında girişimci kişilik tipi yer almaktadır. Bu durumda kız ve erkek öğrenciler için ilk iki sıradaki mesleki kişilik tiplerinin farklılık gösterdiği son sıradaki kişilik tiplerinin ise aynı olduğu,
- Öğrencilerin mesleki kişilik tipleri eğitim görülen sınıf düzeyine göre incelendiğinde 9. sınıf ve 11. sınıf düzeyinde eğitim gören öğrenciler için ilk üç mesleki kişilik tipinin geleneksel, sosyal ve araştırmacı olacak şekilde aynı olduğu, 10. sınıf düzeyinde eğitim gören öğrenciler ile 12. sınıf düzeyinde eğitim gören öğrenciler için ilk üç sıradaki mesleki kişilik tiplerinin birbiriyle aynı olduğu sadece ilk iki sıradaki mesleki kişilik tiplerinin öncelik sıralamasının değiştiği,
- Öğrencilerin mesleki kişilik tipleri kayıtlı oldukları okulun türüne göre incelendiğinde ilk üç sırada yer alan mesleki tiplerin devlet ve özel okullara kayıtlı öğrenciler için sırasıyla sosyal, sanatçı ve geleneksel tipler olduğu görülmüştür.

Araştırma sonucunda elde edilen veriler incelendiğinde cinsiyet değişkenine göre kız öğrenciler için ilk üç sırada sanatçı, sosyal ve geleneksel tipler yer alırken erkek öğrenciler için ilk üç sırada sosyal, sanatçı ve geleneksel tipler yer almaktadır. Her iki cinsiyet için de kişilik tiplerinin en son sırasında girişimci kişilik tipi yer almaktadır. Bu durumda kız ve erkek öğrenciler için ilk iki sıradaki mesleki kişilik tiplerinin farklılık gösterdiği son sıradaki kişilik tiplerinin ise aynı olduğu yorumuna varılmıştır. Mesleki kişilik tiplerinde cinsiyet değişkenine göre ilk sırada farklı tiplerin yer alması ve son sıradaki mesleki kişilik tipinin de girişimci olması Gökçöl ve diğerleri (2010) tarafından gerçekleştirilen çalışma ile de örtüşmektedir.



Çalışmada baskın olan kişilik tiplerinin kız ve erkekler için farklılık gösterdiği ancak iki grup için de ağırlığın en az olduğu kişilik tipinin girişimci olduğu ifade edilmiştir. Elde edilen sonuçlar doğrultusunda okullarda gerçekleştirilen meslek seçimine dair çalışmalarda kız ve erkek öğrenciler için ayrı ayrı çalışmalar yürütülmesinin de faydalı olacağı düşünülmektedir.

Sınıf düzeyi açısından değerlendirildiğinde 9. sınıf ve 11. sınıf düzeyinde eğitim gören öğrenciler için ilk üç mesleki kişilik tipinin geleneksel, sosyal ve araştırmacı olacak şekilde aynı olduğu, 10. sınıf düzeyinde eğitim gören öğrenciler ile 12. sınıf düzeyinde eğitim gören öğrenciler için ilk üç sıradaki mesleki kişilik tiplerinin birbiriyle aynı olduğu sadece ilk iki sıradaki mesleki kişilik tiplerinin öncelik sıralamasının değiştiği yorumuna varılmıştır. Öksüz ve Karalar (2020), gerçekleştirdikleri çalışmada sınıf düzeylerine göre “Meslek Kararı Verme Yetkinliği”nin değişiklik gösterdiğini ifade etmiştir. Bu durum araştırma sonuçları ile uyum göstermektedir.

Öğrencilerin mesleki kişilik tipleri kayıtlı oldukları okulun türüne göre incelendiğinde ilk üç sırada yer alan mesleki tiplerin devlet ve özel okullara kayıtlı öğrenciler için sırasıyla sosyal, sanatçı ve geleneksel tipler olduğu görülmüştür. Kayıtlı olunan okul türüne göre kişilik tiplerinin farklılık göstermemesi meslek seçimi çalışmalarında ortak bir çalışmanın gerçekleştirilebilmesini desteklemektedir.

Araştırma farklı değişkenler ve örneklem grupları ile gerçekleştirilerek sonuçlar karşılaştırılabilir. Meslek seçimini etkilediği düşünülen farklı durumlar ile mesleki kişilik tipleri arasındaki ilişkiler incelenebilir. Araştırma sayısındaki artışın meslek seçimini aydınlatacağı düşünülmektedir.

## KAYNAKÇA

Atlı, A. ve Kaya, M. (2017). Üniversite Öğrencilerinin Mesleki Kişilik Tipleri. *Bingöl Üniversitesi Sosyal Bilimler Enstitüsü Dergisi*, 7 (14) , 331-342.

Brown, D. (2003). *Career Information, Career Counseling and Career Development*. ABD: Pearson Education, Inc.

Brown, D. and Brooks, L. (1996). *Career choice and development (3. Ed.)*. San Francisco: Jossey-Bass.

Foley, P.F., Kelly, M.E. and Hartman, B.W. (2006). Career indecision. In J.H. Greenhouse & G.A. Callanan (Eds.), *Encyclopedia of career development* (109-115). London: Sage Publications.

Fraday, W. P.(2005). *A Study of High School Student's Career Interest Inventories and Their Relationships To Students Completion of Occupational Programs*. Unpublished Doctoral Dissertation, Clemson University, USA.

Gottfredson, G.D. (1999). John L. Holland's Contributions to Vocational Psychology: A Review and Evaluation. *Journal of Vocational Behavior*, 55, 15–40.

Gökçöl, O., Bozbura, T., Arslanbaş, D., Bağdemir, Ş. ve Banu Gürün, G. (2010). Lise Öğrencilerinin Mesleki Yönlendirilmeleri için Bir Model ve Öğrencilerin Bilgi Teknolojileri Mesleklerine Olan İlgilerinin Ölçülmesi. *Akademik Bilişim '10 - XII. Akademik Bilişim Konferansı*, Muğla.

Hogan, R. and Blake, R. (1999). John Holland's Vocational Typology and Personality Theory. *Journal of Vocational Behavior*, 55, 41-56.

Kepçeoğlu, M. (2001). *Psikolojik Danışma ve Rehberlik*. Ankara: Alkım Yayınları.

Kuzgun, Y. (2000). *Meslek danışmanlığı kuram ve uygulamalar*. Ankara Nobel Yayın Dağıtım.

Öksüz, Y. ve Karalar, M. (2020). Ortaokul öğrencilerinin meslek kararı verme yetkinliğinin bazı değişkenler açısından incelenmesi. *Cumhuriyet International Journal of Education*, 9(1), 158-174.

Reardon, R.C. and Lenz, J.G. (1999). Holland's Theory and Career Assessment. *Journal of Vocational Behavior*, 55, 102–113.

Reeves, D.L., and Karlitz, G. (2005). *Career ideas for teen education and training*. New York: Bright Futures Press.

Taber, B.J., Hatung,P. J., Briddick, H., Briddick,W.C. and Rehfuss, M. C. (2011). Career style interview: A contextualized approach to career counseling. *The Career Development Quarterly*, 59, 274-287.

T.C. Resmi Gazete. Mesleki Yeterlilik Kurumu Mesleki Yeterlilik Belgesi Zorunluluđu Getirilen Mesleklere İlişkin Tebliğ. 9.4.2021. Sayı:31449, Ankara.

Yeşilyaprak, B. (2012). Mesleki rehberlik ve kariyer danışmanlığında paradigma değişimi ve Türkiye açısından sonuçlar: Geçmişten geleceğe yönelik bir değerlendirme. *Kuram ve Uygulamada Eğitim Bilimleri*, 12 (1), 97-118.

Zunker, V. G. (2006). *Career Counseling A Holistic Approach*. ABD: Brooks/cole product.