

YOKSULLUK NEDENLERİNE İLİŞKİN YAPILAN ATIFLARIN SOSYOLOJİK ANALİZİ SOCIOLOGICAL ANALYSIS OF CITATIONS REGARDING THE CAUSES OF POVERTY

Doktora Öğrencisi Sedat POLAT

Atatürk Üniversitesi, Edebiyat Fakültesi, Genel Sosyoloji ve Metodoloji Anabilim
Dalı, sedatpolat1984@gmail.com

Erzurum / Türkiye

ORCID NO: 0000-0002-6071-7252

Dr. Mehtap ERDOĞAN

Karadeniz Teknik Üniversitesi, İİBF, Kamu Yönetimi, mehtap.ktu@gmail.com

Trabzon / Türkiye

ORCID NO: 0000-0002-9294-4919

Doç. Dr. Hüseyin BAL

Karadeniz Teknik Üniversitesi, İİBF, Kamu Yönetimi, hbal@ktu.edu.tr

Trabzon / Türkiye

ORCID NO: 0000-0001-6946-9219

ÖZET

Tarihi süreçte yoksulluk ve zenginlik olguları var ola gelmiştir. Mülkiyet ilişkisinin gelişmesi ile birlikte mülkiyete sahip olanlar ve olmayanlar dolayımında yoksul ve zengin ayrımı ortaya konulmaktadır. Genel olarak yoksulluk, kişilere ve onların gelir düzeyine, tüketim alışkanlıklarına ve bir mala sahip olma durumuna göre değerlendirilmektedir. Diğer taraftan, belli bir mülkiyete sahip olmak dışında yoksulluk deneyimleri zamana ve mekâna bağlı olarak değişmektedir. İnsanlar kendi durumlarını değerlendirip kendi kriterleriyle yoksulluğu tanımladıkları, sahip olmak istedikleri şeylerin maddi ve manevi sınırlarının kendilerinin belirlediği algılama süreci yaşamaktadırlar.

İnsan, türlü hasletleri olan salt biyolojik organizma olmanın dışında, toplumsal bir varlık olarak değerlendirilmektedir. Bu çalışmada da yoksulluk kişilerin çeşitli mallara duyduğu “ihtiyaç” olarak değerlendirilmekle birlikte, asıl olarak yoksulluğun nedeni olan “durumlar” üzerine odaklanılacaktır. Bu durumlar önce Yoksulluğa İlişkin Nedensel Atıflar Ölçeği (YİNA) ile ortaya konulacaktır. Dolayısı ile bu çalışmada, çeşitli sosyo demografik yapıya sahip kişilerin yoksulluğa ilişkin yaptığı atıfların saptanması amaçlanmaktadır. Bu amaç dâhilinde sosyo demografik yapıyı ve yoksulluk atıflarını ortaya çıkarmayı amaçlayan bir anket kâğıdı hazırlanmıştır. Kolayda örneklem yöntemi ile ulaşılan toplamda 232 kişiye anket uygulanmıştır. Elde edilen veriler SPSS programı kullanılarak analiz edilmiştir.

Geçerlik güvenirlik analizi yapılmış YİNA ölçeği, yoksulluğa ilişkin yapısal, bireyci ve kadercil/ailesel olmak üzere üç boyut sunmaktadır. Araştırmadan elde edilen verilere göre, örnekleme dâhil olan katılımcılar yoksulluğun nedeni olarak daha çok yapısal atıflar yapmaktadırlar. Kadercil/ailesel atıflar, orta düzeyde yoksulluk nedeni olarak görülmekteyken, bireysel atıflar az düzeyde yoksulluk nedeni olarak görüldüğü tespit edilmiştir.

Anahtar Kelimeler: Yoksulluk Nedenleri Atıfları, YİNA, Ölçek, MANOVA

SUMMARY

Poverty and wealth have existed in the historical process. With the development of the property relationship, the poor and rich distinction between those who own and those who do not have property is revealed. In general, poverty is assessed according to individuals and their income level, consumption habits and the situation of having a property. On the other hand, experience of poverty varies depending on time and place, except for having a certain ownership. People experience a perception process where they evaluate their own situation and define poverty with their own criteria and determine the material and moral boundaries of what they want to have.

Apart from being a purely biological organism with various kinds of diseases, man is considered as a social entity. In this study, although poverty is considered as the “need” of people for various goods, the focus will be on “situations” that are the cause of poverty. These situations will first be put forward with the Causal Citations for Poverty Scale (YINA). Therefore, in this study, it is aimed to determine the citations made by people with various socio-demographic structure regarding poverty. To this end, a questionnaire was prepared to reveal the socio-demographic structure and poverty citations. A total of 232 people who were reached with the easy sampling method were surveyed. The data obtained were analyzed using the SPSS program.

The YINA scale, which has a validity and reliability analysis, offers three dimensions related to poverty: structural, individualist and fatalistic / familial. According to the data obtained from the research, the participants included in the sample mostly make structural references as the cause of poverty. While fatalistic / familial citations are seen as a moderate cause of poverty, individual citations are found to be seen as a minor cause of poverty.

Keywords: Poverty Reasons Citations, YINA, Scale, MANOVA

1. GİRİŞ

Yoksulluk olgusu yapısı itibariyle pek çok disiplinin ilgilendiği bir konudur. Yoksulluk ile ilgili yapılan çalışmalar incelendiğinde bu çalışmaların farklı disiplinler tarafından gerçekleştirildiği görülmektedir. Boyutları itibariyle tanımlanması ve çözümlenmesi disiplinler arası özellik göstermektedir (Önder ve Şenses, 2010: 3). Yoksulluk insanların temel ihtiyaçlarını karşılayamama durumu olarak tanımlanmaktadır. Buna göre yoksulluk dar ve geniş olarak iki şekilde incelenmektedir. Dar anlamda yoksulluğu (açlık), açlıktan ölme ve barınacak yeri olmama durumu olarak ifade etmekte, geniş anlamda yoksulluğu da gıda, giyim ve barınma gibi olanakları yaşamlarını devam ettirmeye yettiği halde toplumun genel düzeyinin gerisinde kalmak şeklinde tanımlanmaktadır. Bu tanımların dışında, hane halkı veya bireyin yaşamını sürdürebilecek asgari refah düzeyini yakalayamaması durumunu mutlak yoksulluk olarak; bireylerin, toplumun ortalama refah düzeyinin belli bir oranının altında olması durumunu da göreceli yoksulluk olarak tanımlamakta ve bunlar üzerine analizler yapılmaktadır (Ensari, 2010: 9-10).

Alanyazında refah yaklaşımı ya da nesnel yoksulluk olarak ta bilinen objektif yoksulluk, yoksulluğu meydana getiren etmenlerin neler olduğu, yoksulluktan kurtulmak için geliştirilen stratejilerin önceden belirlendiği yoksulluk biçimidir (Aktan ve Vural, 2002: 6). Objektif yoksulluk insanların algı ve düşüncelerinden bağımsız olarak belirlenen bir sınır özgüllüğünde tanımlanmaktadır. Nesnel ölçütlerle yoksulluğun saptandığı bu durum karşısında kendisini yoksul olarak görmeyen birey ve hanelerin aslında yoksul olduğu tespit edilmektedir (Hacımahmutoğlu, 2009: 17). Goedhart vd. (1977) tarafından modellenen subjektif yoksulluk kavramı gelirin refaha olan etkisini ölçmeyi hedefler. Minimum Gelir Sorusu ile hanehalkının gelir durumu tespit edilirken bu insanların sahip olduğu gelir ile kendilerini nasıl tanımladıkları tespit edilmektedir. Buna göre gelir durumu iyi olan hanelerin ihtiyaç duyulan minimum geliri daha yüksek, gelir durumu düşük olan ailelerin ihtiyaç duyulan geliri daha düşük gösterdikleri gözlemlenmiştir (De Vos ve Garner'dan akt: Başaran ve Çetinkaya, 2013: 246-247). İnsanların yoksulluk deneyimleri zamana ve mekana bağlı olarak değişmektedir. İnsanlar kendi durumlarını değerlendirip kendi kriterleriyle yoksulluğu tanımladıkları, sahip olmak istedikleri şeylerin maddi ve manevi sınırlarının kendilerinin belirlediği algılama sürecine subjektif yoksulluk denmektedir (Arslan ve Ayhan, 2017: 646).

Günümüz toplumlarının tüketim alışkanlığı yoksulluğun düzeyini belirlemektedir. “Yoksul olmak” der Bauman; “bir zamanlar anlamını işsiz olma durumundan aldıysa, bugünkü anlamını esas olarak yeterince tüketemiyor olma durumundan almaktadır” (Bauman, 1999: 10). Toplumda yaşayan herhangi bir kişinin, ailenin yoksul olma durumu, aynı toplumda yaşayan diğer insanların varıllık-yoksulluk durumuna göre göreceli olarak saptanır. Mutlak yoksulluk ile göreceli yoksulluk arasında böyle bir farkın olması, yoksullukla mücadele etmenin ve ondan kurtulmanın araçlarını yaratmaktadır.

Literatürde yoksulluğun nedeni ile ilgili çalışmaların öncülerinden biri Feagin (1972)'dir. Feagin (1972)'in geliştirdiği modele göre yoksulluk üç boyuttan oluşmaktadır. Bunlar kadercilik (kader, şans, bilinmeyen faktörler), bireysel (bireysel sorumluluk gibi nedenler, bireysel çaba) ve yapısal (kurumsal ya da sistemsel kontrol gibi diğer güçlü faktörler) boyutlardır. Feagin (1972)'in bu çalışmasından faydalanılarak yapılan diğer çalışmaların sonuçlarına göre din, etnik köken, bölge,

gelir, yaş ve eğitim gibi değişkenler yoksulluk nedenleri ile ilgili atıfları etkilemekteydi (Nasser ve Abouchedid, 2006: 777-778). Türkiye’de Faigin (1972)’in orijinal modelini izleyen Morçöl, gelir, cinsiyet, yaş, eğitim gibi faktörlerin önemli belirleyiciler olduğunu ve Türklerin bireysel atıflardan ziyade daha çok yapısal atıfları tercih ettiklerini tespit etmiştir (Morçöl, 1997).

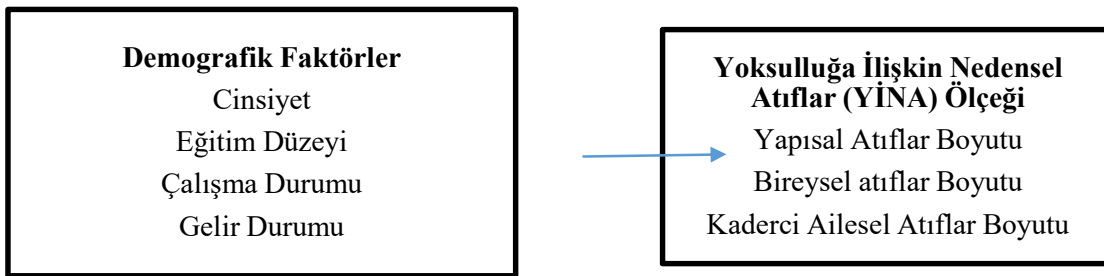
Sonuç olarak, yoksulluk kişilere ve onların gelir düzeyine, tüketim alışkanlığına ve bir mala sahip olma durumuna göre değerlendirilmektedir. Bu çalışmada ise, insan, türlü hasletleri olan salt biyolojik organizma olmanın dışında, toplumsal bir varlık olarak değerlendirmektedir. Yoksulluk kişilerin çeşitli mallara duyduğu “ihtiyaç” olarak değerlendirmekle birlikte, asıl olarak yoksulluğun nedeni olan “durumlar” üzerine odaklanılacaktır. Bu ise Yoksulluğa İlişkin Nedensel Atıflar Ölçeği (YİNA) ile ortaya konulacaktır. Dolayısı ile bu çalışmada, çeşitli sosyo demografik yapıya sahip kişilerin yoksulluğa ilişkin yaptığı atıfların saptanması amaçlanmaktadır.

2. ARAŞTIRMANIN YÖNTEMİ

Örneklem büyüklüğü istatistiki çıkarımlar yapılacağı için önemlidir. Çünkü nicel araştırma, araştırma evreninin genel parametreleri hakkında genellemelere varmayı hedeflemektedir. Parametreler hakkında genellemelere ulaşabilmek için belirlenen örneklem sayısındaki kişiye rastlantısal örneklem yöntemi ile ulaşılması gerekmektedir (Kümbetoğlu, 2012: 96-98). Bu çalışmada kolay ulaşılabilir örnekleme yöntemi kullanılmıştır. Kolayda örnekleme yöntemi ihtiyaç duyduğu büyüklükteki örnekleme ulaşınca kadar hızlı ve kolay bir şekilde katılımcılardan veri toplamayı hedefler. Bu bağlamda toplamda 232 kişiye anket uygulanmıştır.

Araştırmada yapılandırılmış anket kâğıdı yoluyla interaktif olarak veri toplanmıştır. Anket kâğıdında, cinsiyet, eğitim düzeyi, çalışma durumu ve gelir düzeyi ile ilgili sosyo demografik sorular ve geçerlik güvenirlik analizi yapılmış 57 maddeden oluşan Yoksulluk Nedeni Atıfları ölçeği kullanılmıştır. Ölçek 3 boyutludur. Solak ve Göregenli (2009) tarafından geliştirilen ölçeğin Cronbach Alfası bireyci atıflar için .91, yapısal atıflar için .91 ve kadercı-ailesel atıflar için .69’dur. 1. boyutta yoksulluğa ilişkin yapısal atıflar maddeleri, 2. boyutta bireyci atıf maddeleri, 3. boyutta kadercı-ailesel atıf maddeleri bulunmaktadır. 57 maddeden oluşan YİNA ölçeğinin yapısal atıflar boyutunda 33, bireyci atıflar boyutunda 15 ve kadercı- ailesel atıflar boyutunda 9 madde bulunmaktadır. İnteraktif olarak toplanan veriler Excel dosyasından SPSS programına atılarak analizler yapılmıştır.

Şekil 1. Araştırmanın Modeli



Araştırma demografik değişkenlerin YİNA ölçeği boyutları ile olan ilişkisi üzerine modellenmiştir. Bu model çerçevesinde, demografik faktörlerle yoksulluğa ilişkin nedensel atıf boyutları arasında kurulan hipotezler şu şekildedir.

Soru: Katılımcıların yoksulluk nedeni atıfları hangi boyutlarda daha baskındır?

H₁: Katılımcıların yoksulluk nedeni atıfları cinsiyete göre farklılaşmaktadır.

H₂: Katılımcıların yoksulluk nedeni atıfları eğitim durumuna göre farklılaşmaktadır.

H₃: Katılımcıların yoksulluk nedeni atıfları çalışma durumlarına göre farklılaşmaktadır.

H₄: Katılımcıların yoksulluk nedeni atıfları gelir düzeyine göre farklılaşmaktadır.

3. ÖLÇEKTE ALINAN PUANLARIN YORUMLANMASI

Ölçekteki maddelere verilen cevaplar şu şekildedir: 1- Hiç önemli olmayan bir neden, 2- Önemli olmayan neden, 3-Kararsızım, 4-Önemli bir neden, 5- Çok önemli bir neden olarak belirtilmiştir (Solak ve Göregenli, 2009: 76-79).

Tablo 1. Ölçekten Alınan Puanların Yorumlanmasında Temel Alınan Aralıklar ve Anlamları

	İfadeler	Puan Aralığı	Yoksulluk Neden Düzeyi
Yapısal Atıflar	Hiç önemli olmayan bir neden	1,00-1,80	Çok az düzeyde yoksulluk nedeni
	Önemli olmayan neden	1,81-2,60	Az düzeyde yoksulluk nedeni
Bireysel Atıflar	Kararsızım	2,61-3,40	Orta düzeyde yoksulluk nedeni
Kaderci Atıflar	Önemli bir neden	3,41-4,20	Yüksek düzeyde yoksulluk nedeni
	Çok önemli bir neden	4,21-5,00	Çok yüksek düzeyde yoksulluk nedeni

Kaynak: Erdoğan, 2019'dan uyarlanmıştır.

Madde aralıklarının yorumlanmasında Tablo 1'deki puan aralıkları esas alınmıştır. Tablo 1'de yoksulluk düzeylerini gösteren son sütun araştırmacı tarafından 5'li likert ifadeleri dikkate alınarak oluşturulmuştur.

4. BULGULAR

4.1. Demografik Değişkenler İle İlgili Bulgular

Tablo 2. Bazı Demografik Değişkenlere Göre Dağılım

Cinsiyet	N	%
Kadın	105	45,3
Erkek	127	54,7
Toplam	232	100,0
Eğitim	N	%
İlköğretim/Lise	49	21,1
Yükseköğretim	183	78,9
Toplam	232	100,0
Çalışma Durumu	N	%
Çalışıyorum	126	54,3
Çalışmıyorum	106	45,7
Toplam	232	100,0
Gelir	N	%
Dar gelir veya orta gelir	166	71,6
Ortanın üstü	42	18,1
Üst gelir	24	10,3
Toplam	232	100,0

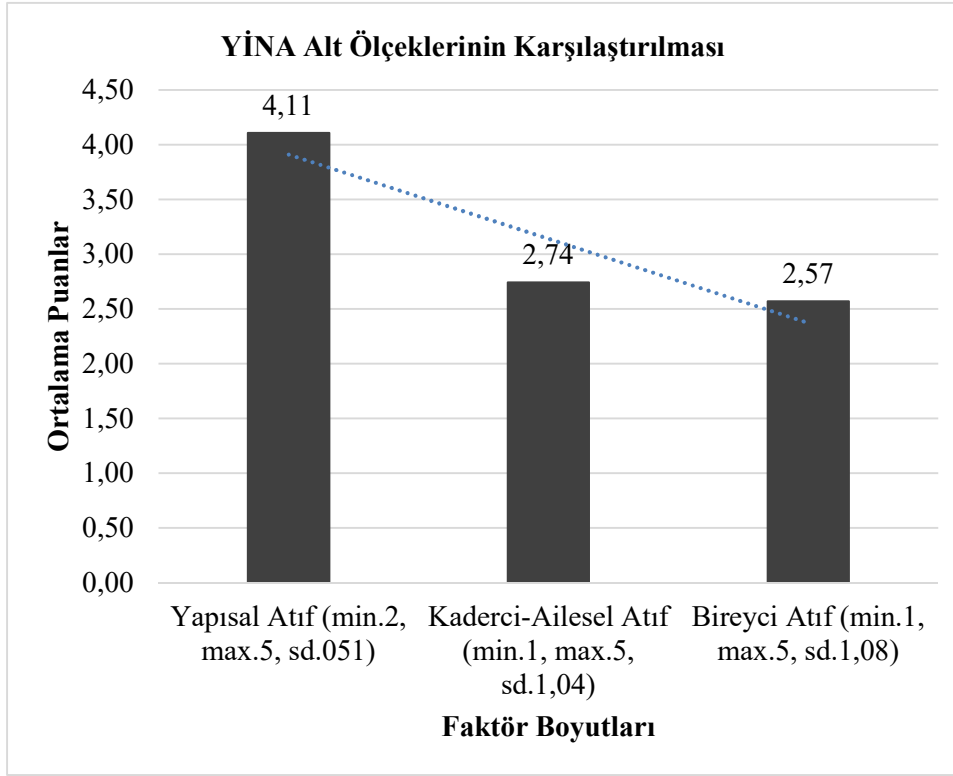
Tablo 2 'de görüldüğü gibi, katılımcıların %45'i kadın,%55'i erkektir. Katılımcıların %21'i ilköğretim veya lise düzeyinde eğitime sahipken, %79'u yükseköğretim düzeyinde eğitime sahiptir. Çalışma durumlarına bakıldığında katılımcıların %54'ü çalışmakta, %46'sı çalışmamaktadır. Son olarak, katılımcıların %72'si dar veya orta gelirli, %18'i ortanın üstü, %10'u ise üst gelire sahiptir.

4.2. İstatistiksel Bulgular

Soru: Katılımcıların yoksulluk nedeni atıfları hangi boyutlarda daha baskındır?

Katılımcıların yoksulluk nedeni atıflarının hangi boyutlarda daha baskın olduğunun anlaşılabilmesi için boyutlara ilişkin tanımlayıcı istatistiklerden elde edilen veriler ile Grafik 1 oluşturulmuştur.

Grafik 1. YİNA Ölçeği'nin Alt Boyutlarına İlişkin Puan Ortalamalarının Grafikselsel Gösterimi (N.232)



İlgili 3 boyut birlikte değerlendirildiğinde yoksulluğun nedenlerine ilişkin atıfların yapısal boyutta daha baskın olduğu görülmektedir (Ortalama=4,11±0,51; Tablo 1). Yapısal nedenlerin ortalamasının 4'ün üzerinde olması, katılımcıların yoksulluğun nedeni olarak yapısal nedenleri ön plana çıkardıklarını göstermektedir. Nitekim yapısal boyuttaki maddeler arasında ülkedeki gelir durumunun adaletli dağılması, devletin sağlık hizmetlerini vermede yaşadığı sıkıntılar ve ülkenin ekonomik politikaları gibi yapısal maddelerin en yüksek atıflar olduğu görülmektedir (Tablo 3).

Kaderci/ailesel atıfların katılımcılar tarafından orta düzeyde yoksulluk nedeni olarak görüldükleri saptanmıştır (Ortalama=2,74±01,04; Tablo 1). Nitekim kaderci/ailesel boyuttaki maddeler arasında yoksulluk içinde doğmuş olmak, yoksul bir ailede büyümüş olmak ve yoksullara torpil yapacak ilişkilerin olmaması gibi maddelerin en yüksek atıf alan maddeler olduğu görülmektedir (Tablo 3).

Bireysel atıflar boyutu ise yapısal nedenler ve kaderci/ailesel nedenlere nazaran daha az atıf almıştır. Bireysel atıfların katılımcılar tarafından az düzeyde yoksulluk nedeni olarak görüldüğü saptanmıştır (Ortalama=2,57±1,08; Tablo 1). Nitekim bireysel boyuttaki maddeler arasında yoksulların kişisel sorumsuzluğu, disiplinsizliği, yoksulların girişimci, iş bitirici olmaması, fırsatları değerlendirememesi, uyanık olmaması, genelde dağılmış ailelerde yaşamak gibi maddelerin en yüksek atıf alan maddeler olduğu tespit edilmiştir (Tablo 3). Tablo 3 YİNA ölçeği içerisinde en fazla ortalamaya sahip maddeleri göstermektedir.

Tablo 3. Boyutlar İçerisinde Ortalamaya Göre En Yüksek İlk Üç Atf

Yapısal Atflar Boyutu Maddeleri	Ortalama
Ülkede gelirin adaletli dağılması	4,716
Türkiye'nin ekonomik politikaları	4,672
Devletin sağlık hizmetlerini verme gücü	3,672
Bireyci Atflar Boyutu Maddeleri	
Yoksulların kişisel sorumsuzluğu, disiplinsizliği	3,155
Genelde dağılmış ailelerde yaşamak	3,034
Yoksulların girişimci, iş bitirici olmaması, fırsatları değerlendirememesi, uyanık olmaması	3,017
Kaderci-Ailesel Atflar Boyutu Maddeleri	
Yoksullara torpil yapacak ilişkilerinin olmaması	3,569
Yoksulluk içinde doğmuş olmak	3,147
Yoksul bir ailede büyümüş olmak	3,134

H₁: Katılımcıların yoksulluk nedeni atfları cinsiyete göre farklılaşmaktadır.

Özet istatistiklerine göre her bir alt grup için normallik varsayımının karşılanmış olması gerekir. Normallik varsayımı kontrolü için çarpıklık ve basıklık değerleri -2 ile +2 olarak alınmıştır (George ve Mallery, 2010). Bu durumda Yapı, birey ve kader faktörleri için ve her faktörde hem kadın hem de erkek için verilerin normallik varsayımını karşıladığı görülmüştür. N değerlerine bakıldığında kadın (105) ve erkek (127) alt gruplarının örneklem sayılarının eşit olmadıkları görülmüştür. Bu nedenle Wilks' Lambda yerine Pillais' test sonucunun dikkate alınması daha doğru bir yaklaşım olacaktır. MANOVA'nın varsayımlarından biri kovaryans matrislerinin homojenliğidir. Anlamlılık değeri 0,05'ten büyük olduğundan kovaryans matrislerinin eşitliği varsayımının karşılandığı görülmektedir. Çoklu karşılaştırma testinde ilk olarak kısmi eta kare değerleri yorumlanmıştır. 0,108 değeri, cinsiyetin bağımlı değişkenlerdeki değişimin % 10,8'ini açıklayabildiğini göstermektedir. Cinsiyet için bulunan anlamlılık değeri 0,05'ten küçüktür. Bu sebeple cinsiyetin YİNA ölçeği 3 faktörü üzerinde anlamlı şekilde etkisi olduğu söylenebilir. Varyansların homojenliği varsayımı ANOVA'nın temel varsayımlarından biridir. Değişkenler arası varyansların homojenliği testine göre tüm faktörler için varyansların homojen olduğu söylenebilir.

Sonuç olarak, cinsiyet grubuna göre anlamlılık değerine bakıldığında sadece kader faktörüne ait anlamlılık değeri 0,05'ten büyüktür yani anlamlı değildir. Bu nedenle cinsiyetin kader faktörü üzerinde anlamlı bir etkisinin olmadığı söylenebilir. Yani %95 güvenle katılımcıların kaderci boyuttaki atfları cinsiyete göre farklılaşmazken, bireysel ve yapısal atfları cinsiyete göre anlamlı

şekilde farklılaşmıştır. Kadınların hem bireysel hem de yapısal atıflar konusunda erkeklerden daha yüksek ortalamaya sahip olduğu görülmektedir.

H₂: Katılımcıların yoksulluk nedeni atıfları eğitim durumuna göre farklılaşmaktadır.

Çarpıklık basıklık normallik testine göre tüm faktörler ve tüm eğitim grupları için çarpıklık ve basıklık değerleri -2 ile +2 aralığında olduğundan alt grupların normallik varsayımının karşılandığı söylenebilir. Özet istatistiklere göre ilköğretim mezunu kişilerin ortalaması yükseköğrenim mezunu kişilere göre tüm faktörler için daha büyüktür. Ayrıca N değerlerine bakıldığında eşit olmadığı görülmektedir. Testin güvenilirliği açısından Pillai testi düşünülmelidir. Kovaryans matrislerinin eşitliği varsayımı için bulunan anlamlılık değeri 0,05'ten küçüktür. Varsayımın ihlal edildiği görülmektedir. Bu nedenle Wilks Lambda yerine Pillai kullanımı daha emniyetli olacaktır. Çoklu karşılaştırma testine göre bulunan anlamlılık değeri Pillai testi için eğitim grubunda 0,05'ten küçüktür ama yakındır. Her halükarda yapısal bireysel ve kaderci atıfların eğitim düzeyine bağlı olarak anlamlı şekilde farklılaştığı söylenebilir. Yani 3 faktör de eğitim düzeyinden anlamlı şekilde etkilenmektedir. Faktörlerin varyanslarının homojenliği varsayımı için varyans homojenliği sağlanamamıştır. Ancak grup büyüklüklerinin eşit olduğu durum altında ANOVA bu varsayımın ihlaline dirençli olduğundan ihmal edilerek varyansların homojen olduğu durum için karşılaştırma yapılabilir. Eğitim için gruplar arası etkilerin testine bakıldığında ise eğitimin sadece kaderci atıflar üzerinde anlamlı etkisinin bulunduğu saptanmıştır (0,02>0,05). Yani kişilerin eğitim düzeyi sadece kaderci atıfları anlamlı şekilde etkilemektedir. İlköğretim mezunlarının ortalaması yükseköğrenim mezunlarının ortalamasından anlamlı şekilde daha yüksek bulunmuştur.

H₃: Katılımcıların yoksulluk nedeni atıfları çalışma durumlarına göre farklılaşmaktadır.

Çalışma durumu için çarpıklık basıklık normallik testinde yapısal atıflarda çalışmayan bireylerin basıklık değeri -2 ile +2 aralığının dışında kalmıştır. Normalliğe aykırılık durumu vardır. Özet istatistikleri tablosuna göre yapısal atıflar faktöründe çalışmayanların daha yüksek ortalamaya, bireysel atıflarda yine çalışmayanların daha yüksek ortalamaya, kaderci atıflarda da yine çalışmayanların yüksek ortalamaya sahip olduğu görülmektedir. Ayrıca N değerleri incelendiğinde eşit N değerlerine sahip olmadıkları görülmektedir. Bu nedenle Pillai testine bakılmaktadır. Kovaryans matrislerinin eşitliği testine göre bulunan anlamlılık değeri 0,05'ten büyüktür. Bu nedenle MANOVA'nın varsayımlarından birinin sağlandığı görülmektedir. Çoklu karşılaştırma testi sonucunda bulunan anlamlılık değeri Pillai testi için 0,05'ten büyük olduğundan çalışma durumunun YİNA ölçeği üzerinde anlamlı etkisinin olmadığı görülmüştür. Ayrıca kısmi eta kare değeri çalışma durumunun 3 bağımlı değişkendeki değişimin %2,4'ünü açıklayabildiğini göstermiştir. Levene varyans homojenliği testine göre bulunan anlamlılık değeri 0,05'ten büyük olduğundan bağımlı değişkenler arası varyans homojenliğinin sağlandığı söylenebilir. Eğitim durumu zaten 3 faktörün hiç biri üzerinde anlamlı şekilde etkili olmadığı için ilgili tablo incelenmeden bırakılmalıdır.

H₄: Katılımcıların yoksulluk nedeni atıfları gelir düzeyine göre farklılaşmaktadır.

Gelir Durumu MANOVA testi uygun görülmüştür. Çarpıklık basıklık değerlerine göre normallik testi incelendiğinde sadece bireysel atıflarda orta gelirli kişiler için varsayımın ihlal edildiği görülmektedir. Özet istatistikleri tablosuna göre N değerlerinin eşit olmadığı görülmektedir. Pillai testi kullanımı daha güvenli olacaktır. Kovaryans matrislerinin homojenliği varsayımının kontrolünde anlamlılık değeri 0,05'ten büyük olduğundan varsayım karşılanmış durumdadır. Çoklu

karşılaştırma testi sonuçları incelendiğinde Pillai testine göre anlamlılık değeri 0,05'ten büyük olduğundan gelir durumunun bireysel kaderci ve yapısal atıflar üzerinde anlamlı etkisinin olmadığı görülmektedir. Ayrıca kısmi eta kare değeri kişilerin gelir durumlarının, bağımlı değişkenlerdeki varyasyonun sadece %2,4'ünü açıklayabildiğini göstermiştir. Varyansların homojenliği testine göre alt grupların genişliği eşit olduğundan bireysel atıflardaki varyans homojenliği ihlali ihmal edilebilir. Varyanslar homojen kabul edilmeli. 3 faktör için ayrı ayrı etkilerin incelendiği testte ise gelir durumu ile yapısal atıfların arasında anlamlı düzeyde (0,031) ilişki tespit edilmiştir. Gelir durumu genel itibarıyla 3 değişkeni birden anlamlı düzeyde açıklayamazken, yapısal atıflar üzerinde tek başına anlamlı şekilde etkili durumdadır. Bu nedenle yapısal atıflar için olmak üzere ANOVA testi yapılmalıdır. Yapısal atıflar için gelir durumuna göre yapılan ANOVA 'da varyansların homojenliği testine göre anlamlılık değeri 0,05'ten büyük olduğundan homojen varyanslı olma varsayımı karşılanmıştır. ANOVA tablosu gruplar arası ortalamaların anlamlı şekilde farklılaşmış farklılaşmadığını göstermektedir. Anlamlılık değeri 0,05'ten küçük olduğundan yapısal atıf puan ortalamalarının kişilerin gelir durumuna göre anlamlı şekilde farklılaştığı söylenebilir. İkili karşılaştırmalar sonucunda tüm gelir gruplarının yapısal atıf puan ortalamaları farklı gibi görünse de aslında anlamlı şekilde farklılaşmamaktadır.

5. DEĞERLENDİRME

5.1. Ölçek boyutlarının değerlendirilmesi

Yoksulluğa İlişkin Nedensel Atıflar Ölçeği üç faktörden oluşmaktadır. Bunlar yoksulluğa ilişkin yapısal, bireysel ve kaderci atıflardır. Araştırma sonuçlarına göre kadın ve erkek katılımcı sayısı birbirine yakındır (N: Kadın 105, Erkek 127; Tablo 2).

TÜSİAT (1991: 16)'ın çalışmasına göre Türk halkının %46'sı kadere inanma eğilimindedir. Dahası ilgili çalışmada eğitime uzun süre devam edenler, yüksek sosyo-ekonomik statüde olanlar, geliri yüksek olanlar ve gençlerin kadere inanmaya daha az meyilli olduğu tespit edilmiştir. Bu çalışmada ise eğitim durumu değişkenine göre oldukça yüksek düzeyde eğitilmiş bir örneklem olduğu söylenebilir. Bu durum çevrim içi anketi cevaplayabilen kesimin daha çok interneti kullanabilen kesim olması ile alakalı olduğu düşünülebilir. Katılımcıların büyük bir çoğunluğunun (%79) yükseköğretim düzeyinde eğitime sahip olması yoksullukla ilgili nedensel atıflarda, daha çok rasyonel davranacakları, kaderci ve bireyci atıfların daha az tercih edileceği varsayımını güçlendirmektedir (Tablo 2).

TÜSİAD (1991)'ın raporuna göre kadere inananlar yoksulluğun nedenini ağırlıklı olarak (44.9) tembellik diye belirtirken, kadere inanmayanlar ise yoksulluğun nedenini ağırlıklı olarak (%46.3) bozuk düzen diye belirtmektedir. Nitekim bu çalışmada yapılan atıfların daha çok yapısal atıflar olduğu tespit edilmiştir (ort.4.11). Yapısal, bireysel ve kaderci atıf faktörlerinin düzeyleri ile ilgili yapılan karşılaştırmaya göre yapısal atıf 4,11 ortalama ile yüksek düzeyde yoksulluk nedeni olarak görülmektedir. Kaderci/ailesel atıflar 2,74 ortalama ile orta düzeyde yoksulluk nedeni olarak görülmekteyken, bireysel atıflar 2,57 ortalama ile az düzeyde yoksulluk nedeni olarak görülmektedir (Tablo 1).

Yoksulluğu yapısal bir problem olarak gören yaklaşım esasen Marksist yaklaşımdır. Marksist yaklaşıma göre karı hedefleyen bir yapının yani kapitalist sistemin yoksulluğu çözmesi mümkün

değildir (Vaughan, 2002: 99). Diğer taraftan, yoksulluğun bireysel nedenlerden kaynaklandığı düşüncesi yoksulluk kültürü yaklaşımını bir sonucudur. Özbudun, yoksulluk kültürü algısı ile yoksulluğu bireysel nedenlermiş gibi göstermenin neoliberal siyasalara malzeme sağladığını ve yoksulluğun bölüşüm ilişkilerinden kaynaklanan yapısal nedenleri gölgelediğini düşünmektedir (Özbudun, 2002:61).

Değerlendirmenin bundan sonraki kısmında öncelikle demografik faktörlerin ölçek üzerinde anlamlı bir etkisinin olup olmadığına, anlamlı bir etkisi var ise hangi gruplar (kadın-erkek, ilköğretim/lise- yükseköğrenim, çalışıyor-çalışmıyor, dar gelirli, orta gelirli ve üst gelirli) arasında, hangi atfın (yapısal, bireysel ve kaderci) farklılaştığına bakılmıştır.

5.2. YİNA ve Demografik Değişkenler

Cinsiyete göre: Cinsiyet kadın erkek diye iki şekilde kodlanmıştır. Yapılan analizlerde cinsiyet, YİNA'nın 3 faktörü üzerinde anlamlı şekilde etkisi olduğu görülmekle birlikte, kadere boyuttaki atıflarda kadın ve erkeklerin farklılaşmadığı, bireysel ve yapısal atıflarda farklılaştığı görülmektedir. Kadınların hem bireysel hem de yapısal atıflar konusunda erkeklerden daha yüksek ortalamaya sahip olduğu görülmektedir.

Eğitim durumuna göre: Eğitim durumu ilköğretim/lise ve yükseköğrenim diye iki şekilde kodlanmıştır. Burada üniversite eğitimi alan kişilerin yoksullukla ilişkili atıflarda eğitim durumu görece daha düşük olanlardan farklılaşacağı varsayımı yapılmıştır. Yapılan testler sonucu, yapısal, bireysel ve kaderci atıfların eğitim düzeyine bağlı olarak anlamlı şekilde farklılaştığı söylenebilir. Yani 3 faktör de eğitim düzeyinden anlamlı şekilde etkilendiği tespit edilmiştir. Eğitim durumuna göre gruplar arası farklılığa bakıldığında ise eğitimin sadece kadere atıflar üzerinde anlamlı etkisinin bulunduğu saptanmıştır. Yani kişilerin eğitim düzeyi sadece kadere atıfları anlamlı şekilde etkilemektedir. İlköğretim mezunlarının ortalaması yükseköğrenim mezunlarının ortalamasından anlamlı şekilde daha yüksek bulunmuştur. Bu durum ilköğretim mezunlarının daha fazla kadere atıf yaptığını göstermektedir.

Çalışma Durumuna Göre: Çalışma durumu çalışıyor ve çalışmıyor diye iki şekilde kodlanmıştır. Yapılan analizler sonucu çalışma durumunun YİNA ölçeği üzerinde anlamlı etkisinin olmadığı görülmüştür.

Kişilerin çalışma durumu yoksullukla ilgili betimleyici bir yoruma izin vermiyorsa, bu soru sonraki çalışmalarda daha detaylı yapılandırılabilir ya da farklılaştırılabilir.

Gelir durumuna göre: Gelir değişkeni dar gelirli, orta gelirli ve üst gelirli diye üç şekilde kodlanmıştır. Yapılan analizler sonucu gelir durumunun bireysel, kadere ve yapısal atıflar üzerinde anlamlı etkisinin olmadığı görülmektedir. 3 faktör için ayrı ayrı etkilerin incelendiği testte ise gelir durumu ile yapısal atıfların arasında anlamlı düzeyde ilişki tespit edilmiştir. Gelir durumu genel itibariyle 3 değişkeni birden anlamlı düzeyde açıklayamazken, yapısal atıflar üzerinde tek başına anlamlı şekilde etkili durumdadır. Fakat bu etki gelir grupları arasında anlamlı şekilde farklılaşmaktadır.

6. SONUÇ

Bu çalışma neticesinde değerlendirilen yoksulluk atıfları toplumumuzda yoksulluk algılarıyla ilişkili dinamiklerin daha iyi anlaşılmasını sağlama iddiasındadır. Toplumda yoksulluk algısının yapısal boyut, bireysel boyut ve kaderci-ailesele boyutlar etrafında şekillendiği gözlemlenmiştir. Araştırma bulgularına göre katılımcıların yoksulluk nedeni olarak daha çok yapısal nedenleri ön plana çıkardığı görülmektedir. Bu durum Türk toplumunun yoksulluk nedenlerine paternalist ilişkilerin yol açtığı algısına sahip olduğunu göstermektedir. Bu paternalist ilişkiler içerisinde devletin üretim ilişkilerindeki rolünün refah devleti anlayışından uzak olduğunu göstermektedir. İçinde yaşadığımız son kırk yıl içerisinde uygulanan neoliberal politikaların devletin ekonomik alandaki etkinliğini azaltması sonucu devletlerin sosyal refah politikaları uygulayamamasıyla sonuçlanmıştır. Sosyal refah politikaların uygulanmasında yaşanan daralma nedeniyle toplumda yoksulluk daha da artmıştır. Yoksulların aleyhine şekillenen gelir dağılımı, yoksulların toplumsal kaynaklara ulaşmada yaşadığı sıkıntılar, yoksulların üretim ilişkilerine dâhil olmasını sağlayan teşviklerin olmaması, iktidarların daha çok sermayeyi teşvik etmesi, yatırımların istihdam kaynaklı olmaktan ziyade finans ve kâr eksenli olması gibi pek çok makro neden nihai olarak yoksulluğun toplumsal kaynaklarına işaret etmektedir. Bu nedenle yoksulluğa ilişkin nedensel atıflar içerisinde yapısal atıflar ön plana çıkmıştır.

Hipotez test sonuçlarına göre kişilerin yoksulluk atıfları ile cinsiyet, eğitim ve gelir durumuna göre anlamlı bir şekilde farklılaşmaktadır. Dolayısıyla H_1 ve H_2 hipotezi kabul edilmiştir. Diğer taraftan, yoksulluk atıfları ile çalışma durumu arasında anlamlı bir fark bulunamadığı için H_3 hipotezi reddedilmiştir. Gelir durumu değişkeninde ise yoksulluk atıfları arasında sadece yapısal atıflar arasında anlamlı bir ilişki bulunmuştur. Dolayısıyla gelir durumu değişkeni bireysel ve kaderci boyutlarda anlamlı bir fark göstermediği için H_4 hipotezi reddedilirken, yapısal atıf boyutunda kabul edilmiştir.

KAYNAKÇA

- Aktan, C. C. & Vural, Y. (2002). “Yoksulluk: Terminoloji, Temel Kavramlar ve Ölçüm Yöntemleri”, Yoksullukla Mücadele Stratejileri, (Editör. Coşkun Can Aktan), Hak-İş Konfederasyonu Yayınları, Ankara.
- Arslan, R. & Ayhan, E. E. (2017). “Hanehalkı Bireylerinin Yoksulluk Algısı Üzerine Bir Araştırma: Bartın İl Örneği”. Uluslararası Yönetim İktisat ve İşletme Dergisi, ICMEB17 Özel Sayısı: 644-653.
- Başaran, A. A., & Çetinkaya, M. (2013). “Türkiye’de Subjektif Yoksulluk Profili: 2003-2008”. Sosyo Ekonomi, 243-262.
- Bauman, Z. (1999). Çalışma, Tüketicilik ve Yeni Yoksullar, (Çev: Ümit Öktem), Sarmal Yayınevi, İstanbul.
- Ensari, S. (2010). “TUİK’in Yoksulluk Analizleri Üzerine”, Güncel, 24 (87).

- Erdoğan, M. (2019). “Şiddet Örneğinde Kadın Sorununun Türkiye’deki Yasal ve Toplumsal Durumu”, Doktora tezi, Karadeniz Teknik Üniversitesi, Sosyal Bilimler Enstitüsü, Trabzon.
- Feagin, J. (1972). “Poverty: We Still Believe That God Helps Those Who Help Themselves”. *Psychology Today*, 6: 101-129.
- George, D., & Mallery, M. (2010). *SPSS for Windows Step by Step: A Simple Guide and Reference*, Pearson, Boston.
- Hacımahmutoğlu, H. (2009). *Türkiye’de Sosyal Yardım Sisteminin Değerlendirilmesi*. DPT uzmanlık tezleri, Ankara.
- Kümbetoğlu, B. (2012). *Sosyolojide ve Antropolojide Niteliksel Yöntem ve Araştırma*, 3. Baskı, Bağlam Yayınları, İstanbul.
- Morçöl, G. (2010). “Lay Explanations for Poverty in Turkey and Their Determinants”, *The Journal of Social Psychology*, 137(6): 728-738, DOI: 10.1080/00224549709595494
- Nasser, R. & Abouchdid, N. (2006), “Locus of Control and Attribution for Poverty: Comparing Lebanese and South African University Students”, *Social Behavior and Personality*, 34(7): 777-796. DOI: 10.2224/sbp.2006.34.7.777
- Önder, H. ve Şenses, F. (2010). *Türkiye’de Yoksulluk ve Yoksulluk Düşüncesi*, Bağlam Yayınları, İstanbul.
- Özbudun, S. (2002). “Küresel Bir ‘Yoksulluk Kültürü’ mü?”, *Yoksulluk, Şiddet ve İnsan Hakları*, TODAİE Yayınları, Ankara.
- Solak, N. & Göregenli, M. (2009). “Yoksulluğa İlişkin Nedensel Atıflar Ölçeği’nin Geliştirilmesi ve Psikometrik Özelliklerinin Değerlendirilmesi”, *Türk Psikoloji Yazıları*, 12(24): 72-89.
- TÜSİAD. (1991). *Türk Toplumunun Değerleri*. İstanbul.
- Vaughan, S. K. (2002), *Political Theory and the Problem of American Poverty*, Yayınlanmamış Doktora Tezi, The University of Texas at Austin.