

GÖREME, SAKLI KİLİSE, MANASTIR YEMEKHANELERİNİN DEĞERLENDİRİLMESİ

GÖREME, SAKLI CHURCH, EVALUATION OF THE MONASTERY REFECTORIES

Yüksek Mimar Sümeyye ERTÜRK

Erciyes Üniversitesi, Fen Bilimleri Enstitüsü, Mimarlık Bölümü
erturksumeyye79@gmail.com

Kayseri / Türkiye

ORCID NO: 0000-0002-0267-1516

Dr. Öğrt. Üyesi Leyla KADERLİ

Erciyes Üniversitesi, Mimarlık Fakültesi, Mimarlık Bölümü,
drleylakaderli@gmail.com

Kayseri / Türkiye

ORCID NO: 0000-0002-3497-6664

ÖZET

Kapadokya Bölgesi'nin mimari dokusunda önemli bir yere sahip olan manastırlar ve kaya oyma kiliseler, yapıldıkları dönemin sosyal, ekonomik ve dini yapısını gösteren, tarihi ve estetik değerleri ile korunmaları gereken kültürel birer varlık olarak önemli bir yere sahiptir. Bölgenin topoğrafik yapısında kolay işlenebilir ve dayanıklı tüflerin bulunması, yaşamak için kolay mekân üretmeye; vadi yamaçları, saklanmaya elverişli olduğu için çeşitli kültürlerin, devlet ve toplumların yaşadığı bir bölge olmuştur. Doğu Roma İmparatorluğu Dönemi'nde yapılan kilise ve manastırlarla birlikte Kapadokya Bölgesi Hıristiyanlar için önemli bir dini merkezi olarak karşımıza çıkmaktadır.

Göreme Vadisinde farklı büyüklüklerde birçok manastır, kilise ve şapeller yer almaktadır. Yemekhanesi ile kompleks halindeki manastırlar, bölgenin en geniş monastik oluşumlardan biri olarak değerlendirilmektedir. Günümüzde Göreme Açık Hava Müzesi olarak adlandırılan ve bölge için birçok önemli dini yapıları barındıran yukarı vadi dışında yakındaki Göreme kasabasının doğusunda aşağı vadide yine çok sayıda dini işlevi olan yapılar yer almaktadır. Saklı Kilise, Göreme Açık Hava Müzesi'nin 500 m batısındaki aşağı vadide yer alan kaya kütesinin yamacında bulunmaktadır. Genellikle oluşumları 10. yüzyıla tarihlendirilen aşağı vadi kiliselerinin bulunduğu alanda yer alan yemekhane mekânları, Saklı Kilise'nin kuzeybatısında yer almaktadır.

Yemekhaneler, uzun bir masa (trapeza) ve bankları bulunan, genelde dikdörtgen planlı, mutfak ve kiler gibi çeşitli yan mekânları ile birlikte kaya oyma tekniğiyle yapılmıştır. Göreme Açık Hava Müzesi dışında yer alan dini yapıların korunmasına yönelik basit demir kapıları dışında fazla bir koruma önlemi bulunmamaktadır. Ayrıca yakın çevredeki işletmeler tarafından ihtiyaçlara göre cafe, depo, ahır gibi işlevlerle kullanılan mekânlar da yer almaktadır.

Bu çalışmada, manastır mimarisinin tarihsel gelişimi üzerinden, dini ritüelin önemli bir parçası olan yemekhanelerin özgün kullanımları, plan tipolojileri ve mimari özellikleri Kapadokya, Göreme Saklı Kilise özelinde değerlendirilmiştir. Manastır yemekhanelerinin Kapadokya'daki çeşitliliği ve yapıldıkları dönemin dini yapısını yansıtan birer belge niteliğinde olma özelliği üzerinde durulmuştur.

Anahtar kelimeler: Kapadokya, Göreme, Manastır, Yemekhane

ABSTRACT

Rock-carved churches, which have an important place in the architectural texture of the Cappadocia region, have an important place as cultural assets that show the social, economic and religious structure of the period in which they were built, and should be protected with their historical and aesthetic values. In the topographic structure of the region, the presence of easily workable and durable tuffs creates an easy place to live; since the valley slopes are suitable for hiding, it has been a region where various cultures, states and societies live. Along with the churches and monasteries built during the Eastern Roman Empire Period, the Cappadocia Region appears as an important religious center for Christians.

There are many monasteries, churches and chapels of different sizes in Göreme Valley. Monasteries complexed with the refectory are considered one of the largest monastic formations in the region. Apart from the upper valley, which is called the Göreme Open Air Museum today and which contains many important religious buildings for the region, there are many religious functions in the lower valley east of the nearby town of Göreme. Saklı Church is located on the slope of the rock mass located in the lower valley 500 m west of Göreme Open Air Museum. The refectories located in the area where the lower valley churches, whose formations are dated to the 10th century, are located in the northwest of the Saklı Church. Refectories were built with rock carving technique with a long table (trapeza) and benches, generally rectangular plan, with various side spaces such as kitchen and pantry. Except for simple iron gates for the protection of religious structures outside the Göreme Open Air Museum, there is not much protection measures. In addition, there are also places used by the businesses in the vicinity with functions such as cafes, warehouses and stables according to the needs.

In this study, the original uses, plan typologies and architectural features of the refectories, which are an important part of the religious ritual, have been evaluated in Cappadocia, Göreme Church, based on the historical development of monastic architecture. The diversity of the monastery refectories in Cappadocia and the feature of being a document reflecting the religious structure of the period in which they were built were emphasized.

Key Words: Cappadocia, Göreme, Monastery, Refectory

1. GİRİŞ

Kapadokya Bölgesi'nin topoğrafik yapısında kolay işlenebilir ve dayanıklı tüflerin bulunması, yaşamak için kolay mekân üretmeye; vadi yamaçları, saklanmaya elverişli olduğu için çok çeşitli toplumların yaşadığı bir bölge olmuştur. Hıristiyanlığın ilk yıllarında Mısır'da çöllere saklanarak ibadet eden Hıristiyanlar¹, Kapadokya'da ise bölgedeki mağaralarda gizlice ibadetlerini yapmışlardır. Kapadokyalılar mevcut topografyada kaya oyma tekniği ile konut, tapınak, hayvanlar için barınak, depolama mekânları ve mezar yapıları yapmışlardır. Hıristiyanlığın bölgede yayılması ile birlikte bu yapılara, dini işlevi yerine getiren kilise, manastır ve inzivaya çekilmek için lavralar eklemiştirler (Rodley, 1985:237). Hıristiyanların Kapadokya'daki kayalıkları tercih etmelerini Charles Texier, "Hem Mecusiler hem de rubaniler tarafından baskı altında tutulan Hıristiyanlar, eşyalarına el konan kiliselerini terk etmek mecburiyetinde kalıyorlardı. Kovulan ve uzaklaştırılan Hıristiyanlar insanların çok zor ulaşabileceği yerlere sığınıyorlardı." açıklamaktadır (Texier, 2002:27).

Göreme Vadisi, Nevşehir'e 13 km uzaklıktaki Göreme Kasabası'nın 2 km doğusunda yer alan kaya içine oyulmuş birçok dini mekânı kapsayan yerleşim merkezidir. Göreme Vadisi'nin özel arazi yapısı, volkanik sarsıntılar ve erozyon sonucu meydana gelmiştir. Yüzey şekillerini, derin ve dar vadilerin yanı sıra ve sel yatakları özel bir aşınım biçimi olan "peri bacaları" oluşturmaktadır (Ötüken, 1987:7). Alandaki peri bacalarının içinde kaya kovukları, kilise, manastır² yapıları, yemekhaneler, manastırda yaşayan keşişler için yapı içerisinde çok sayıda işlik ve çeşitli kaya oyma mekânlar mevcuttur.

Bizans manastırında kiliseden sonra en önemli mimari unsur olan yemekhanenin kompleks/bütün içindeki konumu, kilisede başlayan manastır ritüeline göre düzenlenmektedir. Dini ayinlerin yanı sıra günlük yemek ihtiyaçlarının da karşılandığı yer olan yemekhanenin doğrudan mutfakla bağlantı sağlandığı görülmektedir (Popovic, 2007:48-61). Bununla birlikte genellikle oruç tutan veya az yemek yiyen keşişlerin bulunduğu manastırlar da büyük mutfaklar ve yemekhaneler yapılmasının nedeni olarak bölgedeki yardıma muhtaç, hasta ve geçici süre manastırda kalan insanlara da hizmet etmesi görülmektedir.

Bu çalışmada, Göreme Vadisi'nde yer alan yemekhanelerin plan tipolojileri ile birlikte Saklı Kilise'nin bulunduğu vadideki yemekhaneler ve çeşitli yan mekânlar incelenmiştir. Manastırlarda kilisede başlayan ayinin son aşamasının gerçekleştiği bu mekânlar, bağlı oldukları kiliseler kadar önemsenmemiş ve korunmamıştır. Günümüzde çevredeki işletmeler tarafından depo, ahır olarak kullanılan yemekhanelerde mimari öğelerde tahribatlar, kayıplar ve yok oluşlar görülmektedir. Bu araştırma ile manastırların bir parçası olan yemekhanelerin işlev ve mimari değerleri tekrar ele alınarak, benzer plan özelliklere sahip mekânların kullanımlarına yönelik açıklamalar getirilmiştir.

¹ "7. yüzyıl başlarında Bizans ile Sasaniler arasındaki çatışmalardan ve Arap akınlarından kaçan bir grup Hıristiyan buraya yerleşti. 8. ve 9. yüzyıllarda Bizans'ta İkonoklazm'ın (Tasvir Kırıcılık) güçlenmesi, yöreye sığınmacıların sayısını artırdı." (AnaBritannica, 1986:607).

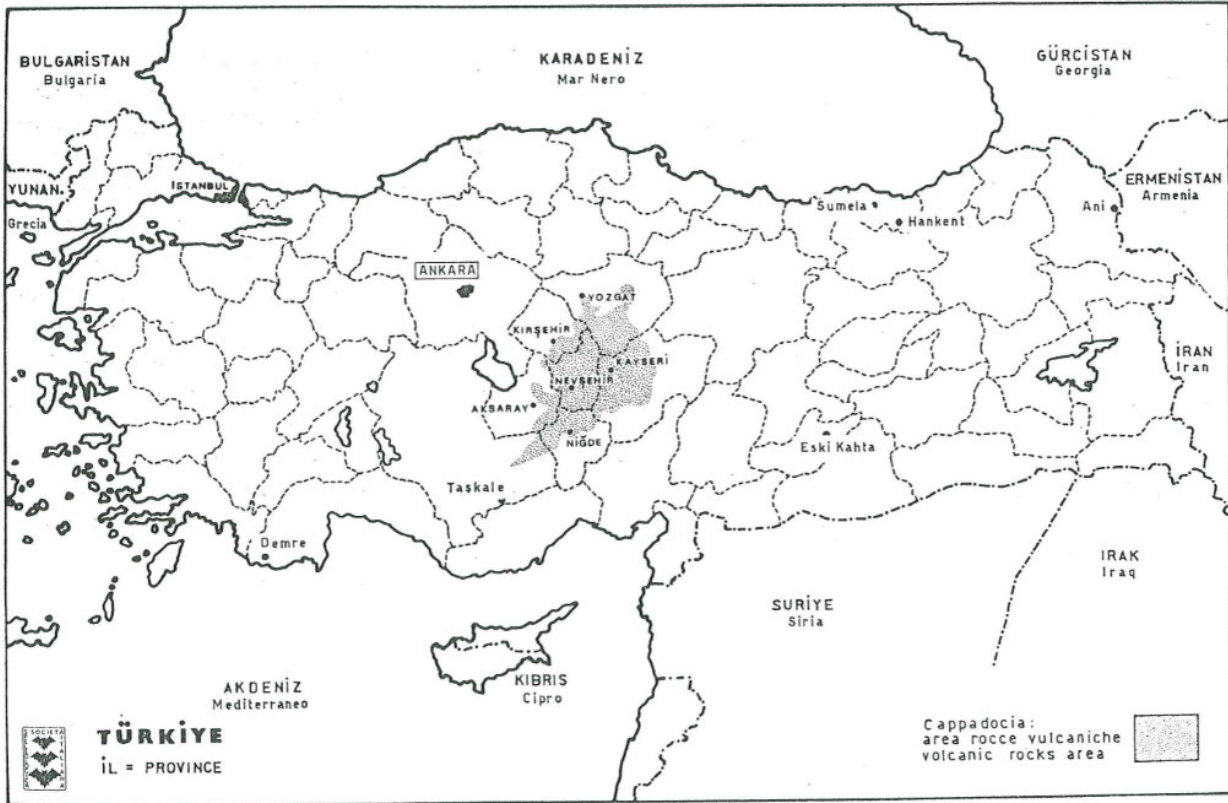
² Manastır kelimesi, tek yalnız anlamına gelen Grekçe monos sözcüğünden türetilen ve münzevi hayat tarzını benimseyen kişilerin yaşadıkları mekânları anlatan ifade monasterionun Türkçe halidir (Gürkan, 2003:27/558).

2. BULGU VE TARTIŞMALAR

2.1. Kapadokya Bölgesi

Antik Dönem yazarlarından Strabon'a (2012) göre, Kapadokya Bölgesi'nin sınırları; güneyde Toros Dağları, batıda Aksaray, doğuda Malatya ve kuzeyde Doğu Karadeniz kıyılarına kadar uzanan bölgeyi içine almaktadır. Asya kıtasının en büyük eyaletlerinden biri olan Kapadokya Bölgesi'nin coğrafi sınırları yüzyıllar içinde birçok değişiklik göstermiştir. Batı'da Tuz Gölü'ne, kuzeyde Kızılırmak ile Kuzey Anadolu Dağları'na, doğuda Fırat Nehri'ne ve güneyde Toros Dağları'na kadar uzanmaktadır. Günümüzde Çorum, Yozgat, Kırşehir, Nevşehir, Aksaray, Niğde, Kayseri, Malatya illerini içine alanı kapsamaktadır (Umar, 2008: 1).

Herodotos'un metinlerinde ilk kez rastlanan Kapadokya kelimesinin Perslilerin bölgeye verdiği isim "güzel atlar ülkesi" anlamına gelen "Katpatuka"nın yunancalaştırılmış hali olduğu öne sürülmektedir (Hild ve Restle, 1981:63; Ötüken, 1987:8; Kostof, 1989:5). Kapadokya jeolojik oluşum tarihi ile 13 milyon yıl öncesine (Neojen dönemi) dayanan ve (M.Ö. 2.5 milyon – M.Ö. 16 bin) Paleolitik çağlardan itibaren insan topluluklarının yaşam izlerine rastlanan, farklı zamanlarda üretilmiş kültürel, mimari, epik, etnografik özgün eserler barındıran ender topografik özelliklere sahip bir coğrafi bölgedir (Esin, 2000: 80-83).



Şekil 1. Kapadokya Bölgesi (Bertucci, Bixio, Traverso, 1995:22)

Araştırmacılar, Kapadokya'da M.Ö. 8000'li yıllardan günümüze kadar höyüklerde, yazıtlarda, mimari yapılarda, resim, heykel gibi plastik sanat eserlerinde birçok medeniyetin izlerine rastlamışlardır. Kapadokya ile ilgili bilinen en eski yazılı kaynak M.Ö. 2300'e ait hititçe bir metindir (Esin, 2000:65; Thierry, 2002:19; Ötüken, 1987:8).

M.S. 17 yılında Roma İmparatorluğu'nun eyaleti olan Kapadokya M.S. 300'lü yıllarda manastırcılığın etkisi ile Hristiyanlığın önemli hac merkezleri arasına girmiştir. Bu dönemde din

adamları insanlardan uzaklaşmak, inzivaya çekilmek veya Tanrı'ya daha yakın olmak için genellikle uzak ve yüksek dağ zirveleri seçilmişlerdir. Kapadokya Bölgesi, topoğrafik dokusunun gizli örgütlenmeye, saklanmaya, yaşamak için kolay mekân üretmeye elverişliliği nedeni ile tarih boyunca tehdit edilen çeşitli toplulukların yaşadığı bir bölge olmuştur. Göreme Vadisi de Anadolu'daki ilk Hristiyan birey ve toplulukların yaşamlarını sürdürmek için tercih ettiği alanlardan biridir. Mitchell'e (1993, II) göre, bunun sebebi olarak bölgede aktif olan Aziz Basileios, Caesarealı Gregorius ve Nazianzuslu Gregorios kilise babaları³ olduğunu belirtir ancak bunu belgeleyememektedir; Göreme'deki günümüze ulaşan manastır ve dini yapıların büyük bir kısmı 9. ve 13. yüzyıla tarihlenmektedir.

2.2. Kapadokya Manastır Mimarisi

Buldukları coğrafyanın tarihi, sosyolojik ve kültürel katmanları hakkında da bilgi veren manastır yapıları kilise, yemekhane, hizmet mekânları, ışıklar gibi mimari birçok mekânı içinde barındırırlar. Ayrıca içerisinde mezar şapelleri, vaftizhane, şaraphane, toplantı salonu, hücre odaları, ayazma, sarnıç, sığınak, depolar ve kiler gibi mekânlarda barındıran Bizans manastırları da bulunmaktadır.

Kapadokya manastır hayatının diğer Doğu merkezlerindeki monastik hayattan en belirgin ayırt edici özelliği, yaşama ve çalışma mekânları açısından sivil topluluklarla bütünleşmiş olmasıdır. Kapadokya kaya manastırları hakkında bilgi veren yazılı kaynağın yetersizliği dolayısıyla bu yapıların kronolojisinin oluşturulması zordur. En erken 9. yüzyıllara tarihlenen manastır yapılarının 10. ve 11. yüzyılda yapımına devam edildiği belirtilmektedir. (Rodley, 1985:7-8).

Kapadokya Manastır ekolünün ana hatlarını oluşturan Caisareia'lı Basileios, Pachomius'un doktrinlerinden etkilenecek manastırcılığı geliştirmiştir. Kapadokya bölgesinde manastırlar önce kentlerden uzak ve daha bir izole hayatın parçası olarak görülürken daha sonra kent içine veya kent yakınına taşımıştır (Doğan, 2003:73, 89). Ancak, Kapadokya Bölgesi'ndeki manastır yapılarının konumları için kesin kurallar oluşturulmamış, kilise kutsal merkeze alınarak onun çevresinde diğer mekânlar üretilmiş, buldukları bölgelerin ihtiyaçlarına göre mimari plan şemaları oluşturulmuştur (Koch, 2007: 96).

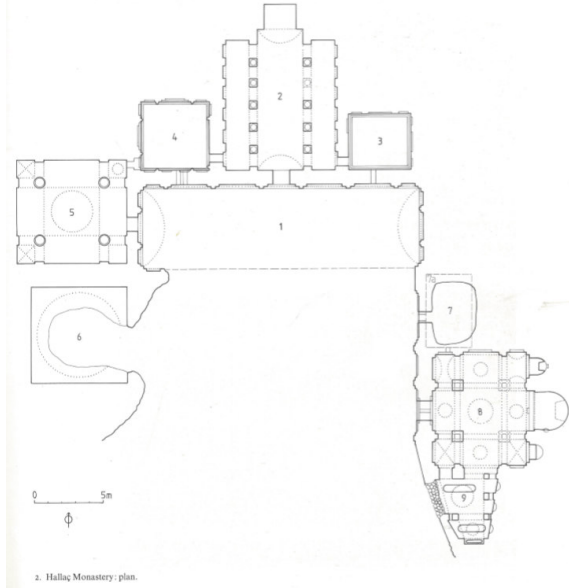
Genelde erken dönem manastır topluluklarında, merkezi kurucu münzevinin hücresi ve etrafında her biri birbirinden uzak olacak şekilde çevreye dağılmış olan hücreler şeklinde yer almaktadır. Manastırlar münzevilerden birinin vefatı sonrasında yaşadığı hücreye gömülen din adamının hücresi etrafında biçimlenmeye başladığı bilinmektedir. 4. yüzyıl sonlarında hücrelerin yerini daha kalıcı bir yapı olan kiliseler yer almaya başlamıştır. Manastırcılığın gelişmeye başlamasıyla kilise içinde yapılan yeme eylemi yerine manastırların merkezine yerleştirilen yemekhane ve mutfak⁴ sürdürülmüştür. Kilise ve yemekhanenin etrafında şekillenen bu manastır toplulukları lavra tipi olarak adlandırılmaktadır (Watterson, 1988:60).

Kapadokya manastırlarının kendine has plan şemaları topoğrafik doku ile ilişki kurularak gerçekleştirilmiştir. Kilise ile bir avlu etrafına dizilmiş odalardan oluşan avlulu manastırlar, bölgede dağınık halde bulunurlar. Ortahisar'daki Hallaç (Hastane) Manastırı, Selime'deki Selime Kalesi, Niğde'deki Eski Gümüşler Manastırı bölgedeki avlulu manastırlara örnektir. Örneklerinin büyük bir

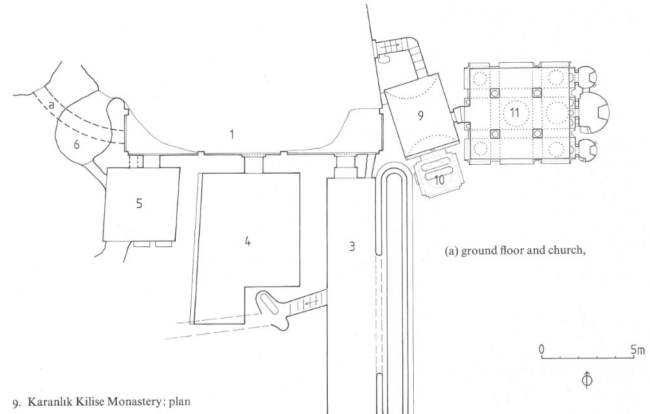
³ Kilise babaları olarak bilinen ve Doğu Roma'nın Hristiyan doktrinini yazılı eserlerle inşa eden Caesarealı Basileios (M.S. 329-379), kardeşi Gregorius (M.S. 335-394) ve yakın arkadaşı Nazianzuslu Gregorius (M.S.330-389) Kapadokya'nın o dönemdeki en önemli Hristiyan teolistleri olmuşlardır (Vasiliev, 2017:145).

⁴ Kapadokya'daki mutfaklar genellikle kilisenin karşısında, avlunun karşı tarafında yer alırlar (Kalas, 2009d:111).

kısmı Göreme Vadisi'nde yer alan yemekhaneli manastırlar ise kilise ve dikdörtgen planlı, uzun kenarında trapezalı bir yemekhaneden oluşmaktadır. Göreme Açık Hava Müzesi'ndeki Karanlık ve Çarıklı Kilise Manastırı, Avcılar'daki Yusuf Koç Kilisesi Manastırı ve Cemil Köyü'ndeki Keşlik Manastırı yemekhaneli manastırlardandır (Kostof, 1989:51).



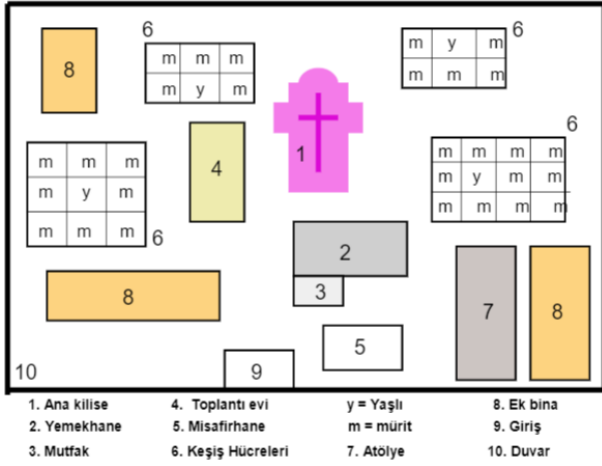
Şekil 2. Hallaç (Hastane) Manastırı, Plan (Rodley, 1985:13)



Şekil 3. Karanlık Kilise ve Manastır Kompleksi Alt Kat Planı (Rodley, 1985:49)

Manastır kompleksi içerisinde yemekhane ve kilise birbirinin yakın çevresinde ve girişleri genellikle birbirine bakacak şekilde konumlandırılırdı (Popovic, 1998:283-285). Çünkü manastırlarda gerçekleşen ayinler yemekhanelerde devam etmektedir. Keşişler, günde iki defa gerçekleşen ayinden sonra yemekhanede kesin bir sessizlikte bir araya gelmektedir. Yemek sırasında sadece kürsüye çıkarak İncil'den pasajlar okuyan keşiş dışında kimsenin konuşmadığı bilinmektedir. Manastır yaşamının önemli bir parçası olan dua, hem bireysel hem de toplu olarak yapılmaktadır. Ortak yemekler öncesinde dua edildiği ve yemekten sonra keşişlerin hücrelerine çekildiği, gece yarısı duası için tekrar bir araya gelinceye kadar çıkmalarına izin verilmediği belirtilmektedir (Watterson, 1988:63-65).

Son dönemdeki önemli araştırmacılardan Ousterhout, bir oluşumun manastır olarak değerlendirilmesinde kilisenin yeterli olmadığını ek olarak yemekhanenin bulunmasının bir gösterge olarak kabul edilebileceğini belirtmektedir (1997a:422; 2005a:214). Bu görüşü destekleyen Popovic'e (1998: 281; 2007:48) göre, ibadet için bir kilise ve ortak yemek yeme işleminin gerçekleştirildiği bir yemekhane bulunmasının yapı topluluğunun manastır olarak kabul edilmesi için yeterlidir. Bunu destekleyen diğer görüş ise, Kapadokya'daki bir manastır kuruluşunun ana göstergeleri olarak, kaya oyma bir komplekste yer alan kilise ve yemekhaneyi kabul etmektedir (Kostof, 1972: 51; 1989:51).



Şekil 4. Koinobitik Örgütlenme (Roilidis, 1997-1998:164) Şekil 5. Yemekhane Ayini (Ertürk, 2020)

2.3. Göreme Vadisi Manastırları

Göreme Vadisi, Nevşehir'e 13 km uzaklıktaki Göreme Kasabası'nın 2 km doğusunda yer almaktadır. Vadi ve çevresi Kapadokya Bölgesi'nin geneliyle aynı topoğrafik yapıya sahiptir ve manastır yerleşiminin bütün yapılarının ana malzemesi, volkanik tüflerden oluşan ve kolay işlenebilen yumuşak ignimbirit cinsi tüflerdir. Kapadokya Bölgesi'nde yerleşim topoğrafik yapı ile uyum içerisinde genellikle vadi yamaçlarına ya da monolit kaya kütesinin içine oyularak oluşmuştur. Yüzey şekillerini oluşturan peri bacaları, vadide gelişen manastır mimarisini büyük oranda etkilemiştir. Göreme Vadisi'nde farklı büyüklüklerde birçok dini yapı; kaya oyma manastır, kilise ve şapel yer almaktadır.

Göreme ve çevre vadilerde yerleşik monastik yaşam süren birey ve toplulukların bulunduğu etkin bir Hıristiyan cemaatin varlığı bilinmektedir. Bölgede kaya içine oyulmuş konut olarak tanımlanabilecek bir yapıya rastlanılmadığından buranın monastik yaşama dönük bir alan olduğu sonucuna varılmıştır. Bu monastik mekânlar ve yapılar Göreme Vadisi'nin iki temel noktasında bulunur. Bu noktalar, oluşumları 9. yüzyıl ile 10. yüzyılın ortasına tarihlenen dini yapıların bulunduğu Aşağı Vadi ile 11. ve 13. yüzyıllara tarihlendirilen dini yapıların bulunduğu Yukarı Vadi'dir (Teteriatnikov, 1997:30).



Şekil 6. Göreme Vadisi (Google Earth, 2020)

Göreme Vadisi'ndeki kiliseler ile ilgili farklı düşünceler sunan araştırmacılar bunları farklı dönemlere de tarihlendirmektedirler. Epstein'e (1975a:24-26) göre, 10. yüzyıl öncesine ait bir kitabe olmadığı için bu döneme kadar olan kiliselerin duvar resimlerinin tarihleri de tartışmalıdır. Ancak Kapadokya Bölgesi'ndeki yapıları şapel numara ve isimleriyle tanıtan Restle (1967), kiliselerin duvar resimlerini el yazmaları ile karşılaştırarak tarihlendirme yöntemi kullanmaktadır. Kapadokya Bölgesi'nde ilk kapsamlı araştırmayı yapan Jerphanion'a (1932) göre ise, Göreme Vadisi içerisinde yer alan kiliselerin kronolojisini mimari özelliklerine göre, İkonoklasmus, Arkaik, Geçiş ve 11. - 13. yüzyıl arası olmak üzere duvar resimlerine göre gruplandırılmaktadır. Bölgedeki İkonoklasmus ve öncesi döneme ait kilise sayısının az olduğundan, ancak daha sonraki tarihlerde bu sayının arttığını ifade eden L. Rodley'e (1985:151-160) göre ise, mekânların çokluğunu ve bir arada olmaları, kilise ve trapezası olan küçük manastır toplulukları olarak yorumlamış ve bu manastır komplekslerini açık avlulu ve yemekhaneli (trapezalı) ⁵ manastırlar olmak üzere iki grupta incelenmiştir. Aynı araştırmacı Göreme Vadisi'ndeki manastırları; mekânların fazlalığı ve bir arada bulunması nedeniyle kilisesi ve trapezası olan küçük manastır toplulukları olarak yorumlamıştır.

2.3.1. Göreme (Yukarı) Vadisi Yemekhaneler

Günümüzde Göreme Açık Hava Müzesi olarak adlandırılan yukarı vadi; Göreme Kasabası'nın yaklaşık 2 km doğusunda Göreme-Ortahisar yolunun batısında bulunmaktadır. 11. ve 13. yüzyıllara tarihlendirilen kaya içine oyulmuş birçok dini mekân barındırmakta ve bölge en geniş monastik oluşumlardan biri olarak değerlendirilmektedir. Çoğunun yakın çevresinde yemekhanesi bulunan kiliseler, kompleks halinde isimlendirilmektedir. Karanlık Kilise Manastırı'nın en büyük trapezaya sahip olması ve plan özellikleri açısından merkez işlevine sahip ana kilise olduğu düşünülmektedir (Teteriatnikov, 1997, 39).

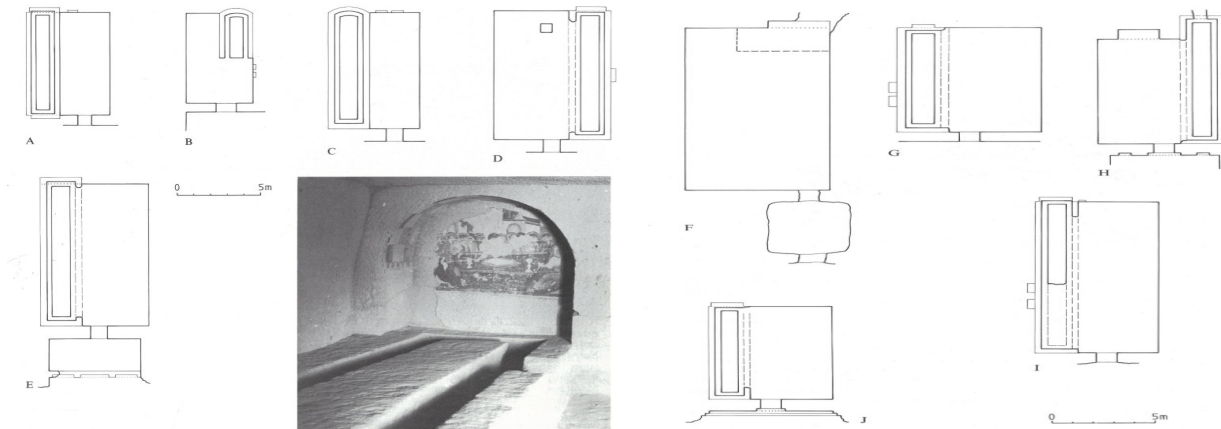
⁵ Trapeza, Yunanca'da yemekhanelerdeki sabit masa düzenine verilen isimdir. Kapadokya manastırlarının yemekhaneleri kaya içine kesilmiş uzun dikdörtgen plan şemalı, kayadan kesilmiş trapezalı ve masanın bittiği dar duvar cephesinde derin bir oyuk şeklinde nişle bitmektedir (Kalas, 2008:157).

Yukarı vadide birbirlerine yakın mesafede oyulmuş kiliseler ile bağlantılı veya bağlantısız yaklaşık on trapezalı mekân bulunmaktadır. Rodley'e (1985:249) göre, Göreme Vadisi'nde yer alan yemekhanelerde bu mekânları yaklaşık 30-40 kişi kullandığı düşünüldüğünde bütününde yemekhaneler-300-400 kişi sayısına ulaşılmaktadır. Yine aynı araştırmacı, kalıcı nüfusun daha az olduğunu ve ziyarete gelen hacılar için yemekhanelerin büyük yapılmış olabileceğini belirtmektedir. Yemekhanelerde bulunan uzun kaya kesme masa ve banklar bu ziyaretçiler için "ekstra oturma alanı" oluştururken, yemekhane ile bağlantılı mutfak mekânlarının eksikliği-ise bölgede yaşayan "küçük kalıcı topluluklar" olduğunu gösterebilir (Rodley, 1985:249).

Kalas'a (2000:89) göre ise, mutfakların sayıca az oluşu, keşişlerin basit diyeti açısından veya dışarıdan bir gıda tedarikiyle açıklanabilir. Diğer açıdan, Ousterhout'a (2010) göre, Kapadokya'daki sayısız yemekhanenin varoluş nedeni olarak "ölülerin anısına" verilen yemekler için yapıldıkları varsayılmaktadır. Bununla birlikte yiyecek ve içecekler, ölülerini anmak için toplanan insanlar tarafından getirildiği ve mutfaklara ihtiyaç olmadığı düşünülmektedir. Ayrıca düz tavanlı ve basit iç mekâna sahip yemekhanelerin ikramlıkların sunulduğu alan olarak kullanılması dışında, özel toplantıların yapılması için de arada kullanıldıkları düşünülmektedir.

Yaygın olarak bazilikal ya da tek koridorlu olan Bizans yemekhane planları, bazı örneklerinde bölmelere ayrılmış dikdörtgen planlıdır. Kapadokya'daki yemekhanelerin yükseklikleri birbirinden farklı, alçak düz tavanları bulunur ve oldukça kaba oyulmuşlardır (Popovic, 1998:291-297). Doğal aydınlatmanın yetersiz olduğu mekânlarda kandiller için çok sayıda küçük niş bulunmaktadır. Yemekhanelerin genelde tek giriş kapısı bulunmaktadır ve farklı yükseklik ve genişlikte düzensiz oyulmuş kapıdan mekâna doğal ışık girmektedir.

Masalar iki şekilde; duvar boyunca yerleştirilmiş yarı dairesel masa sıraları ve merkezde ana eksene göre oturan uzun bir masa olarak düzenlenmiştir (Kazhdan ve Johnson, 1991:2109; Popovic, 1998:299). Bölgedeki yemekhanelerde genellikle girişin sol tarafındaki duvara yaslanan trapeza masalarının boyları mekâna göre değişiklik gösterirken, genişlikleri 85-90 cm ve yükseklikleri 50 cm civarındadır. Masanın dört yanında kaya oyma oturma sıralarının yükseklikleri 50 cm ve genişliği ise yaklaşık 40 cm ölçülmüştür. Masanın başında başrahip için ayrılmış kaya oyma niş, oturma düzeninde katı bir hiyerarşinin göstergesidir (Kostof, 1972:51; Rodley, 1985:247; Popovic, 1998:302; Kalas, 2000:40; 2009a:157). Yemekhanelerdeki yaklaşık 3,5-4 m olan boş alan ise yemeklerin servis edilmesi için kullanılmıştır.



Şekil 7. Göreme Yemekhaneleri A – J Planları ve Çarıklı Kilise Manastırı Yemekhane A (Rodley, 1985:165-174)



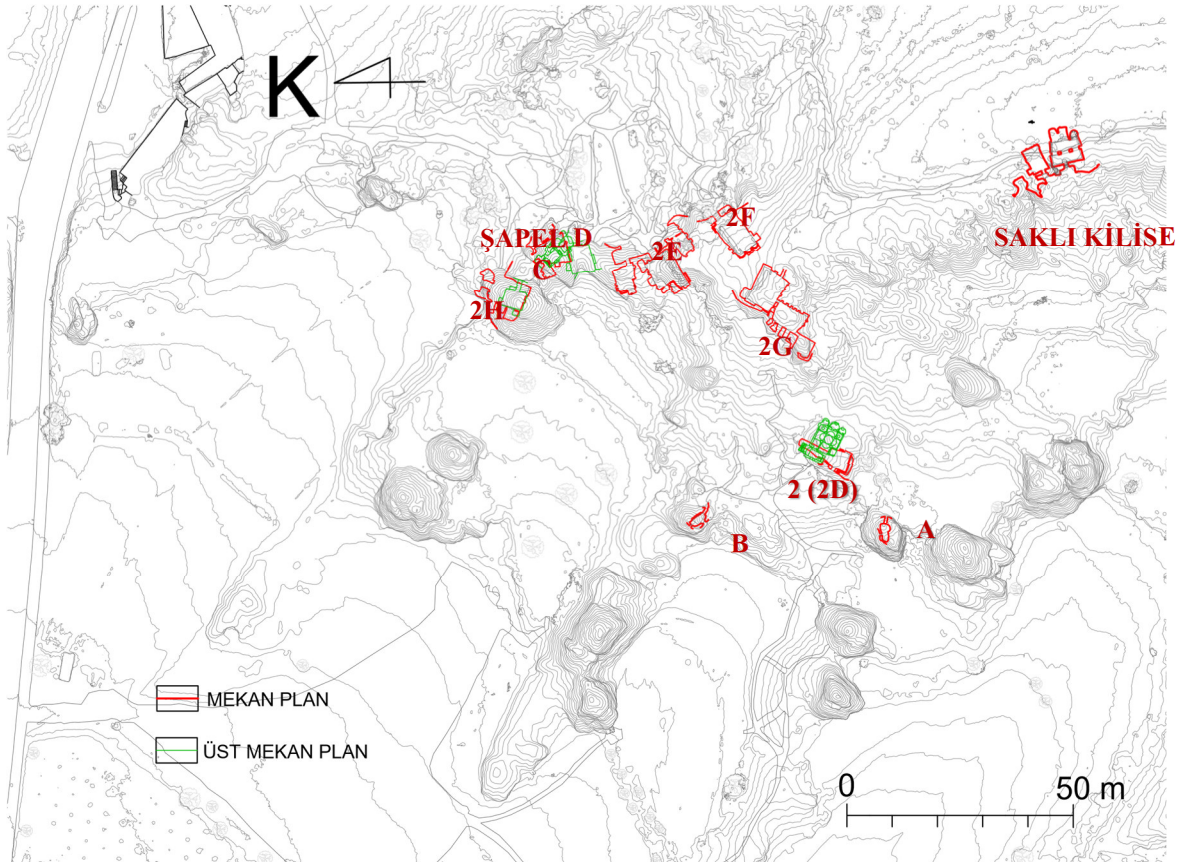
Şekil 8. Karanlık Manastırı Yemekhane
(Ertürk, 2020)



Şekil 9. Çarıklı Manastır Yemekhane
(Ertürk, 2020)

2.3.2. Göreme (Aşağı) Vadisi Yemekhaneler

Genellikle oluşumları 10. yüzyıla tarihlendirilen aşağı vadi Göreme Açık Hava Müzesi'nin 500 m. batısında bulunmaktadır. Saklı Kilise ve Tokalı Kilise'nin de içinde bulunduğu yaklaşık on kiliseyi ilk grup içerisinde değerlendiren yazar, Tokalı Kilise'nin 10. yüzyılda Göreme Vadisi'nde merkez işlevine sahip ana kilise olduğuna inanılmaktadır (Teteriatnikov, 1997:36-37). 900 yılı ile 10. yüzyılın ortasına tarihlenen aşağı vadide ise kiliselerinin, kayaya oyma mekânlarıyla birer inziva yeri oldukları ve lavra tipi manastırcılık yaşamının daha çok olduğu söylenebilir. Saklı Kilise ve alandaki manastırın yapılarının bulunduğu kayalık alandaki volkanik tüf cinsi, Ürgüp formasyonu içerisinde yer alan 8.6–11.2 milyon yıl yaşında olan Kavak ignimbiritidir. Kilise ve manastır yapılarının tamamının yapı elemanları, mimari öğeleri, strüktürel yapım yöntemleri, bu malzemenin oyulması ile elde edilmiş mekânlardan oluşmaktadır (Erdoğan, 1986:91).



Şekil 10. Aşağı Vadi Manastır Yapıları (Ertürk, 2020)

Örneğin tek monolit içerisinde yer alan El Nazar (Göreme 1) Kilisesi ve Göreme 2 (2D) numaralı Kilise kaya kütleleri içinde birden fazla mekân yer almaktadır. Kilisenin alt ya da üst kotundaki küçük mekânların keşişlerin inziva yerleri olarak düşünüldüğü görülmektedir. Ayrıca Kilise'nin altında bir ayazma ve narteksinde mezar çukurları bulunmaktadır. Aynı şekilde Saklı Kilise'nin de kuzeyinde yer alan yan mekân, keşişlerin inziva için kullandıkları lavra olarak görülmektedir. Göreme 2 (2D) numaralı Kilisesi'nin yakınında olması ve çevresinde kutsal sayılan yemekhanelerin bulunması, bir manastır oluşumunun içinde yer aldığı kanıtıdır.

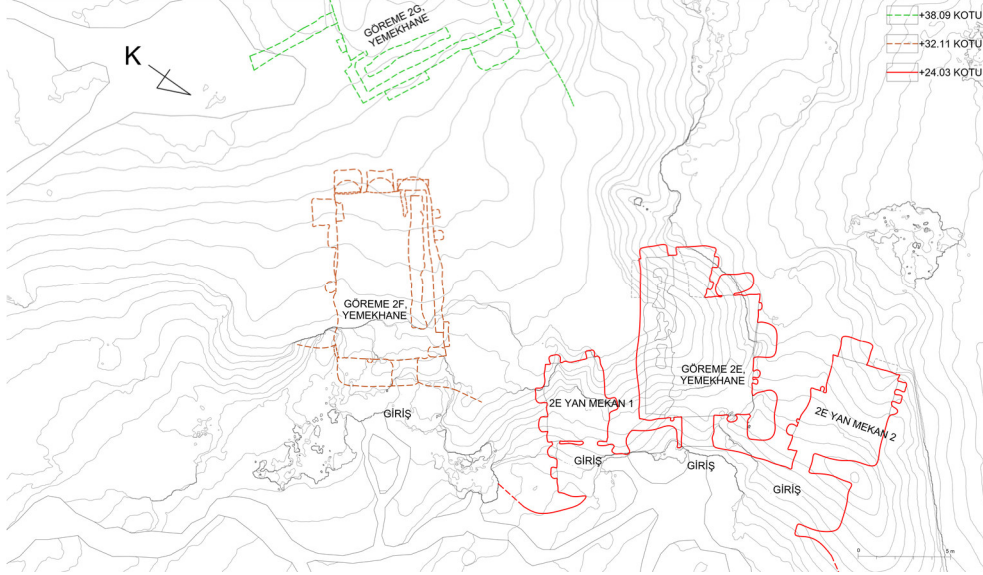
Araştırma kapsamındaki Saklı Kilise⁶ (Göreme 2a, Vaftizci Yahya Kilisesi, Hagios Ioannes Kilisesi), kaya kütlelerinin Zemi Vadisi'ne bakan yamacında bulunmaktadır. Manastır kompleksinin bulunduğu alanda yer alan yemekhane mekânları ise Saklı Kilise'nin kuzeybatısında yer almaktadır. Kabaca dikdörtgen planlı, trapezası bulunan yemekhanelerin ve çeşitli yan mekânların yapı elemanları, mimari öğeleri ile kaya oyma tekniğiyle yapılmıştır. Yemekhaneler mimari yapı elemanlarına ve plan şemalarına göre nitelendirilmiştir. Yan Mekânlar ise yapı elemanlarına ve yemekhaneler ile bağlantısına göre değerlendirilmiştir. Göreme 2e Yemekhane ile aynı manastırın içinde yer alan diğer yemekhaneler 2f, 2g ve 2h olarak adlandırılmıştır. Wallace'a (1991:512) göre, Göreme 2e, Yemekhane cephesinin, Göreme 22 numaralı Çarıklı Kilise ve Göreme 23 numaralı Karanlık Kilise cephelerine benzediği için yemekhane 11. yüzyıla tarihlenmektedir.

2.3.2.1. Göreme 2E Nr. Yemekhane

Saklı Kilise'nin bulunduğu kaya kütlelerinin doğu yamacında yer alan 2E numaralı yemekhane, 2G numaralı ve 2F numaralı yemekhanenin kuzeyinde bulunmaktadır. Yemekhanenin doğrudan kaya üzerine işlenen kırmızı boyayla yapılmış bezemeli bir giriş cephesi bulunmaktadır. Doğu batı aksında 2E numaralı Yemekhane'ye doğu cephesinde yer alan ve avluya⁷ bakan kapı aracılığıyla ulaşım sağlanmaktadır. Yemekhanenin yanında, girişleri doğu yönünde bulunan iki tane yan mekân bulunmaktadır.

⁶ Saklı Kilise'nin kapısı sel suları nedeniyle kapanmış ve 1957 yılında rastlantı sonucu keşfedilmiştir. Yetmişbeş santim derinlikte toprağa gömülü olan freskler silinmiş buna karşılık sel çamurlarının dokunmadığı yüzeylerdeki freskler bozulmamıştır. Mimari plan bakımından Mezopotamya kiliselerine benzeyen, bir narteks ile naostan oluşan tek nefli, üç apsisli, enlemesine dikdörtgen kiliselere benzetilmiştir (İpşiroğlu ve Eyuboğlu, 1958:6).

⁷ Doğal olarak oluşturulmuş volkanik koniler boyunca yer alan odalar arasındaki açık alanlardır. Bölgedeki avlular, genellikle volkanik kayadan oyulmuş, kompleksin büyüklüğüne ve manzaraya yerleştirilmesine bağlı olarak iki, üç, dört taraflı olabilmektedir (Kalas, 2009d:111).



Şekil 11. Göreme 2E, 2F, 2G Yemekhane Vaziyet Planı (Ertürk, 2020)



Şekil 12. 2E, Dış Görünüş

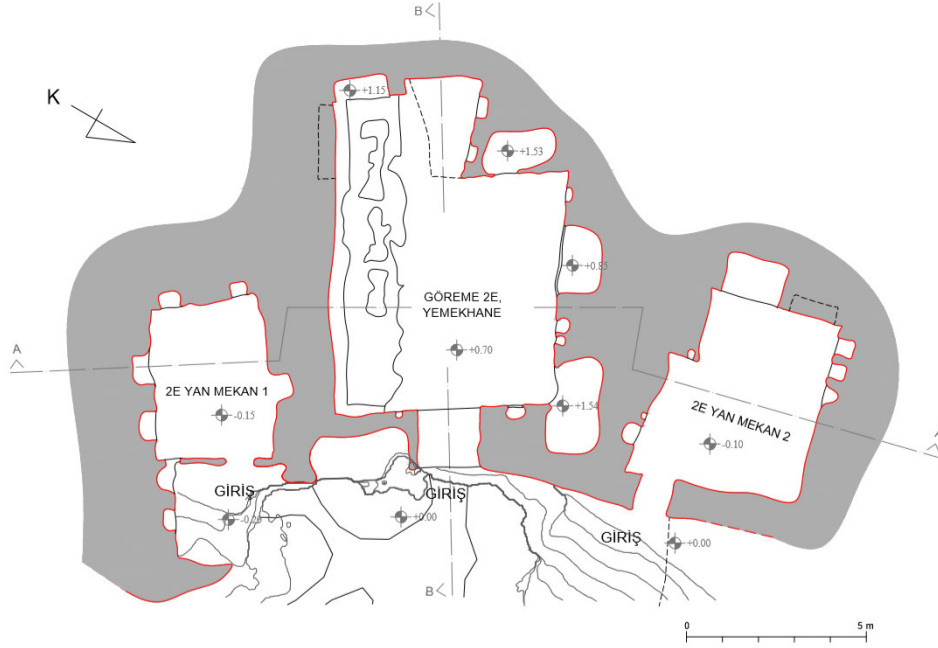


Şekil 13. 2E, Giriş

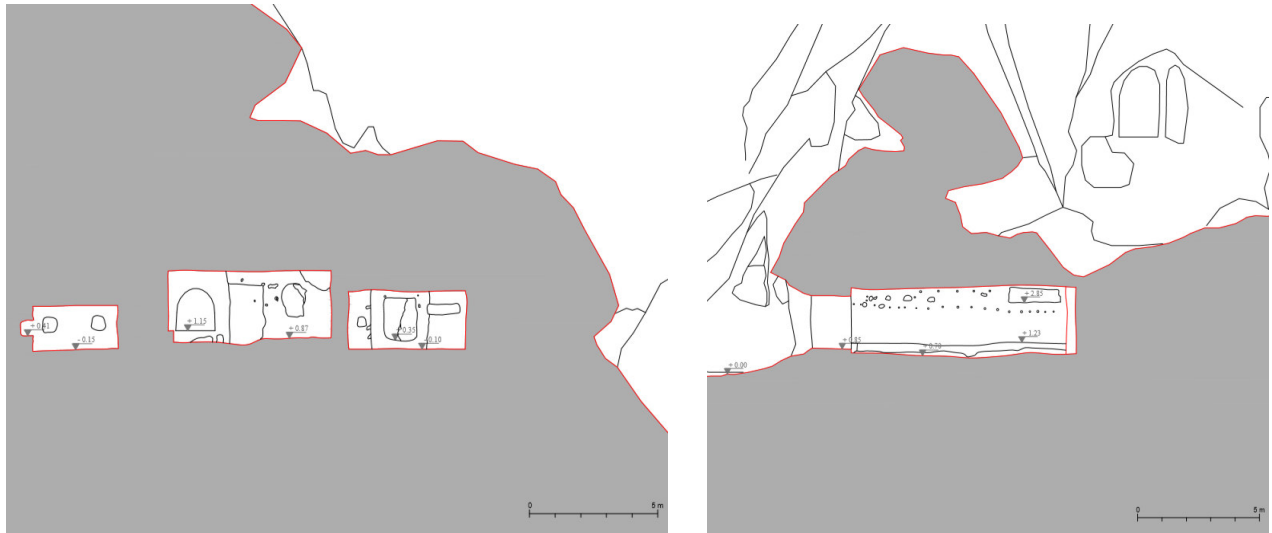
Kaya oyma tekniğinde yapılmış olan 2E numaralı Yemekhane⁸'nin güneyinde kaya oturma bankı ve önünde de kaya dokudan üretilen sabit yemek masası⁹ bulunmaktadır. Yemekhanenin batısında ve kuzeyinde farklı büyüklükte nişler bulunmaktadır. Yemek masasının batısında, başrahibe ayrılmış olan üzeri kemerli niş alanı bulunmaktadır. Trapezanın masasının ve diğer tarafındaki bankın büyük bir kısmı yoğun tahribata uğramıştır. Yemekhanenin batısında ve tavanda büyük kopmalar mevcuttur.

⁸ 9.21x6.41 m iç ölçülerine sahip mekânın toplam alanı 54.1 metrekare ve yüksekliği yer yer 2.82 m civarındadır.

⁹ Yemekhane mimarisini, "Yemekhaneler dikdörtgen planlı, apsizli masa ve oturma banklı olarak planlanırlardı" şeklinde ifade etmiştir (Mango, 2016:161).



Şekil 14. Göreme 2E Yemekhane, 2E Y1, 2E Y2 Plan Rölövesi (Ertürk, 2020)



Şekil 15. Göreme 2E Yemekhane, 2E Y1, 2E Y2, A-A ve B-B Kesit Rölövesi (Ertürk, 2020)



Şekil 16. 2E Yan 2, Batı



Şekil 17. 2E, Batı



Şekil 18. 2E Yan 2, Batı



Şekil 19.2E, Güney Görünüş



Şekil 20. 2E, Kuzey Görünüş

2.3.2.1.1. 2E Yan Mekân 1

Yemekhanenin güneyinde kayadan oyularak açılmış, ahır¹⁰ olarak kullanılan 2E yan mekân¹¹ 1 yer almaktadır. Mekânın üst kotunda ulaşım sağlanamayan bir üst mekân bulunmaktadır. Doğu cephesindeki giriş bölümünde bir kapı ve bir penceresi bulunan mekânda yaklaşık aynı büyüklükte beş niş¹² bulunmaktadır.



Şekil 21. 2E Yan Mekân 1, Giriş



Şekil 22. 2E Yan Mekân 1, Güney

2.3.2.1.2. 2E Yan Mekân 2

Yemekhanenin kuzeyinde yer alan mekânın¹³ yemekhane ile doğrudan bağlantısı yoktur. Depo ya da kiler olarak kullanıldığı düşünülmektedir. Mekânın, batı yönünde açık bir giriş mekânı bulunmaktadır. Doğu cephesinde kapı açıklığı bulunan mekânın, batı cephesinde iki büyük niş ve kuzey cephesinde üç niş bulunmaktadır. Kaya yüzeylerinde bir şeyler asmak için kullanılan çok sayıda delikten anlaşılacağı gibi mekân kiler olarak kullanılmış olabilir.

¹⁰ Çok amaçlı, faydalı odalardan olan ahırlar, çoğu komplekste olduğu gibi avlulara yaklaşıldığında ilk görülen odalardandır (Kalas, 2009d:111).

¹¹ Mekân, 4.3x3.16 m ebatlarında yaklaşık olarak 14 metrekare ve 17.3 cm yüksekliğindedir.

¹² Mekânda yer alan nişlerin yanında bulunan delikler, mekânın ahır olarak kullanılmış olabileceğinin kanıtıdır.

¹³ Mekân, 5.35x4.53 m ebatlarında yaklaşık olarak 22.5 metrekare ve 2.22 m yüksekliğindedir.



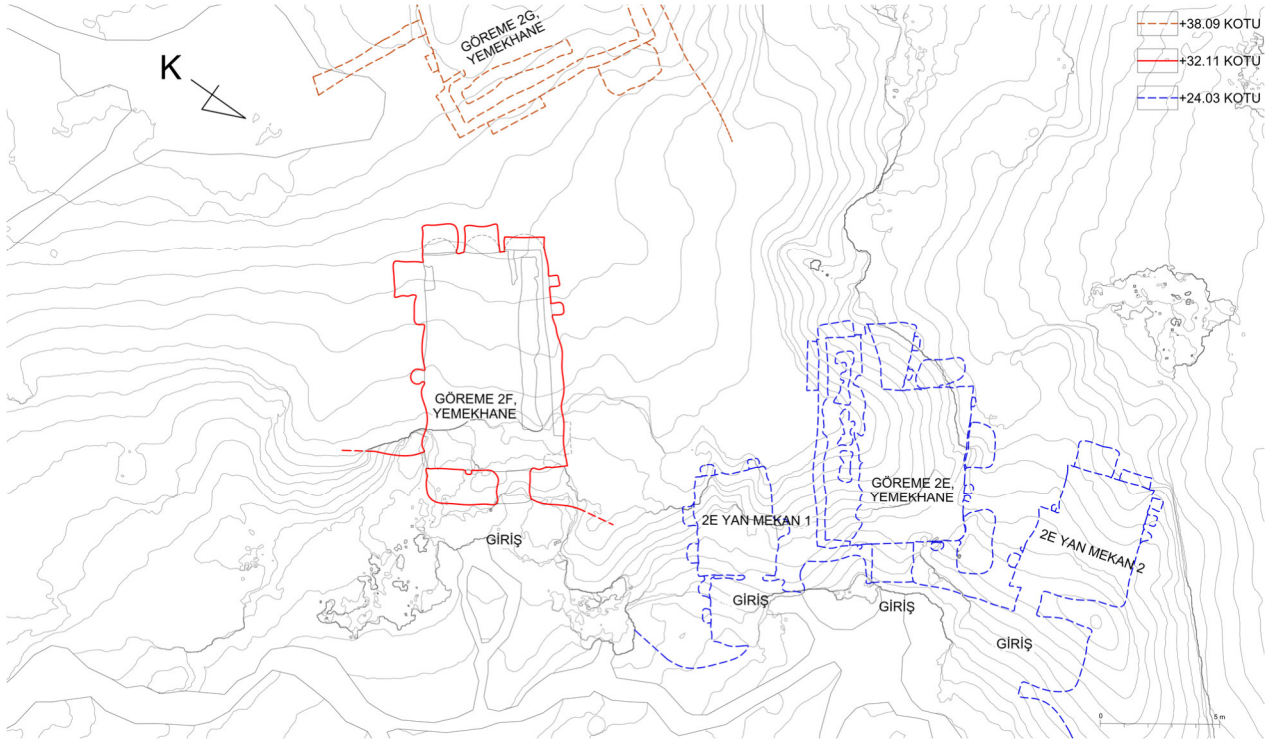
Şekil 23. 2E Yan Mekân 2, Batı



Şekil 24. 2E Yan Mekân 2, Kuzey

2.3.2.2. Göreme 2F Nr. Yemekhane

Saklı Kilise'nin bulunduğu kaya kütesinin doğu yamacında yer alan 2F numaralı yemekhane, 2E numaralı yemekhanenin güneyinde bulunmaktadır. Yemekhanenin trapezası, çevredeki diğer yemekhanelerden farklı olarak yemekhanenin kuzeyinde yer almaktadır. 2F numaralı yemekhaneye eğimli bir yoldan ulaşılmaktadır. Yemekhanenin sade bir giriş cephesi bulunmaktadır. Yemekhaneye doğu cephesinde yer alan kapı aracılığıyla ulaşım sağlanmaktadır. Ayrıca güneydoğu cephesinde kayanın kopması sonucunda oluşan başka bir giriş bulunmaktadır.



Şekil 25. Göreme 2F, 2E, 2G Yemekhane Vaziyet Planı (Ertürk, 2020)

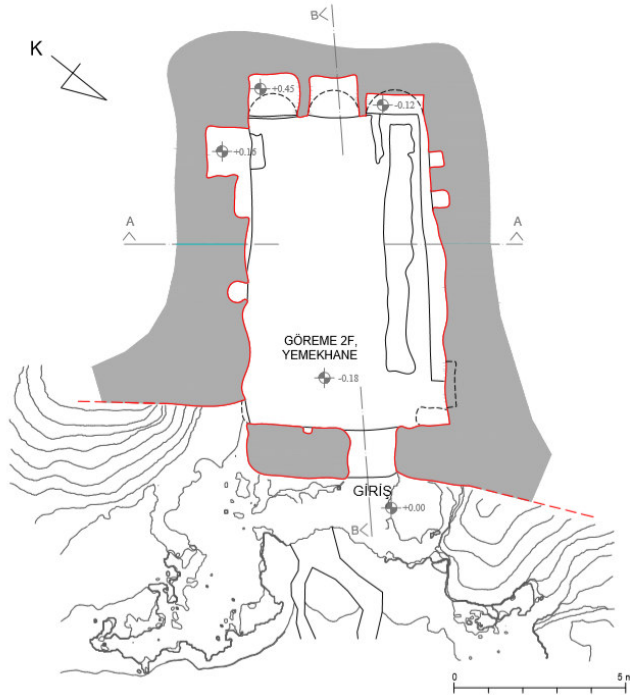


Şekil 26. 2F, Dış Görünüş



Şekil 27. 2F, Giriş

Dikdörtgen bir plan şeması ile doğu batı aksında kaya oyma tekniğinde yapılmıştır.¹⁴ Mekânın kuzeyinde kaya oturma bankı ve önünde de kaya dokudan üretilen sabit yemek masası bulunmaktadır. Yemek masasının batısında, başrahibe ayrılmış, üzeri kemerli niş alanı bulunmaktadır. Yemekhanenin batı duvarında farklı kotlarda ve güney duvarında farklı büyüklükte ikişer niş bulunmaktadır. Trapezanın masasının bir kısmı ve diğer bankın büyük bir kısmı tahribata uğramıştır.



Şekil 28. Göreme 2F, Yemekhane Plan Rölövesi (Ertürk, 2020)

¹⁴ 10.29x5.74 m iç ölçülerine sahip mekânın toplam alanı yaklaşık olarak 55.0 metrekare ve yüksekliği yer yer 2.58 m civarındadır.



Şekil 29. Göreme 2F, Yemekhane A-A ve B-B Kesit Rölövesi (Ertürk, 2020)



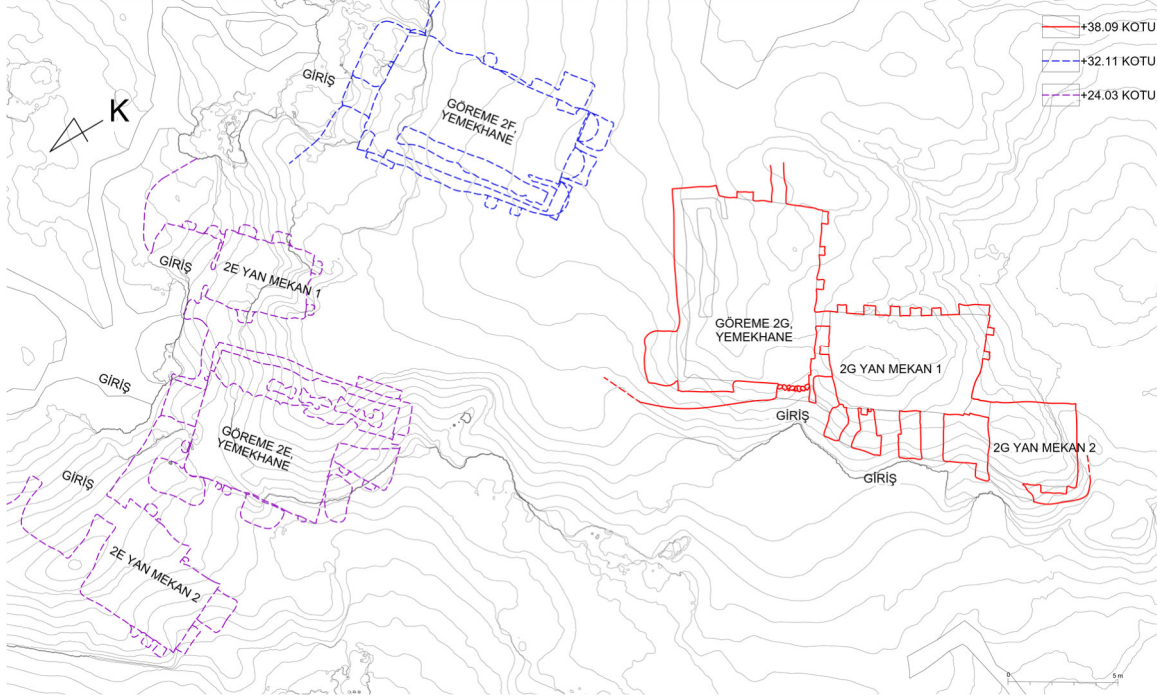
Şekil 30. 2F, Batı Görünüşü



Şekil 31. 2F, Güney Görünüşü

2.3.2.3. Göreme 2G Nr. Yemekhane

Saklı Kilise'nin bulunduğu kaya kütesinin kuzeybatı yamacında yer alan yemekhane, kaya oyma tekniği ile üretilmiştir. Yemekhanenin trapezası, çevredeki diğer yemekhanelere göre daha iyi korunmuştur. Yemekhanenin yanında, birbiriyle bağlantısı bulunan iki tane yan mekân bulunmaktadır. Yemekhanenin bugünkü mevcut girişi olan 2G Yan Mekân 1'in, doğrudan kaya üzerine işlenen kırmızı boyayla yapılmış malta haçı bezemeli bir giriş cephesi bulunmaktadır. Yemekhanenin mevcut giriş kapısı, yığma taşlarla kapatılmıştır. Ulaşım ise 2G Yan Mekân 1'deki açıklık ile sağlanmaktadır. Ayrıca yemekhaneni güneydoğu cephesinde, yarım bırakılmış tünel açıklığı saptanmıştır.



Şekil 32. Göreme 2G, 2E, 2F Yemekhane Vaziyet Planı (Ertürk, 2020)



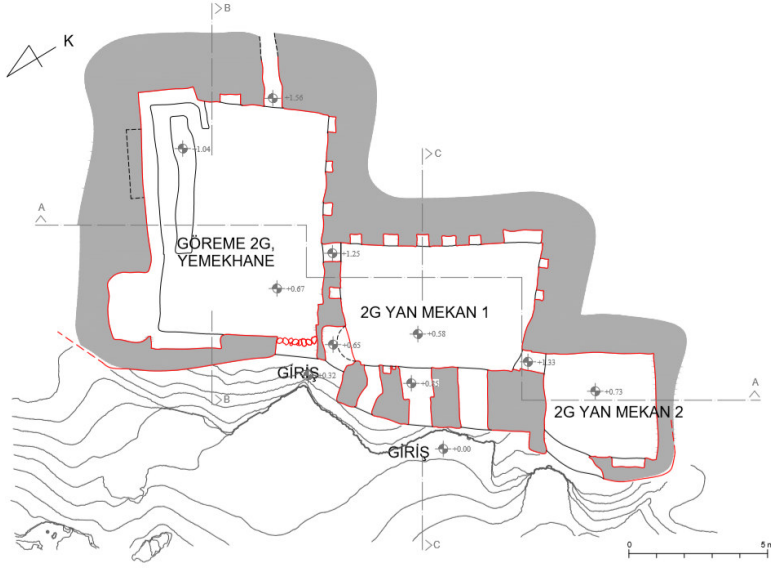
Şekil 33. 2G, Dış Görünüş



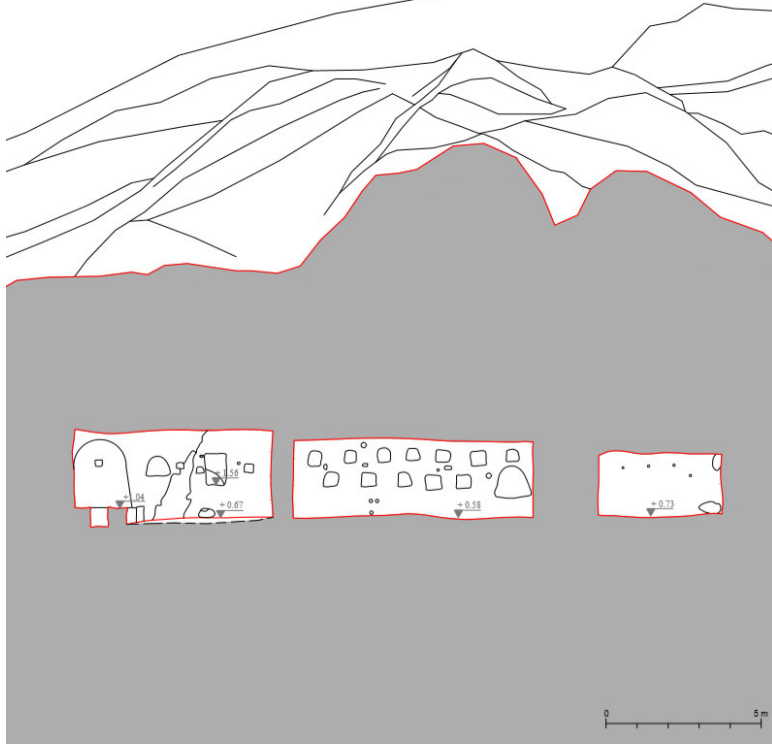
Şekil 34. 2G, Kuzeybatı

Dikdörtgen bir plan şeması ile güneydoğu kuzeybatı aksında kaya oyma tekniğinde yapılmıştır.¹⁵ Mekânın kuzeydoğusunda yer alan kaya boyunca uzanan trapeza, tek yönlü bir bank ve kaya masadan oluşmaktadır. Yemek masasının güneydoğu duvarında, başrahip için ayrılmış, üzeri kemerli niş alanı bulunmaktadır. Trapezanın masasının bir kısmı ve diğer bankın ise büyük bir kısmı deformasyona uğramıştır.

¹⁵ 8.25x6.36 m iç ölçülerine sahip olan mekânın alanı, 58.4 metrekare ve yüksekliği yer yer 2.80 m civarındadır.



Şekil 35. Göreme 2G, Yemekhane Plan ve Kesitler Rölövesi (Ertürk, 2020)



Şekil 36. Göreme 2G Yemekhane, 2G Y1, 2G Y2, A-A Kesit Rölövesi (Ertürk, 2020)



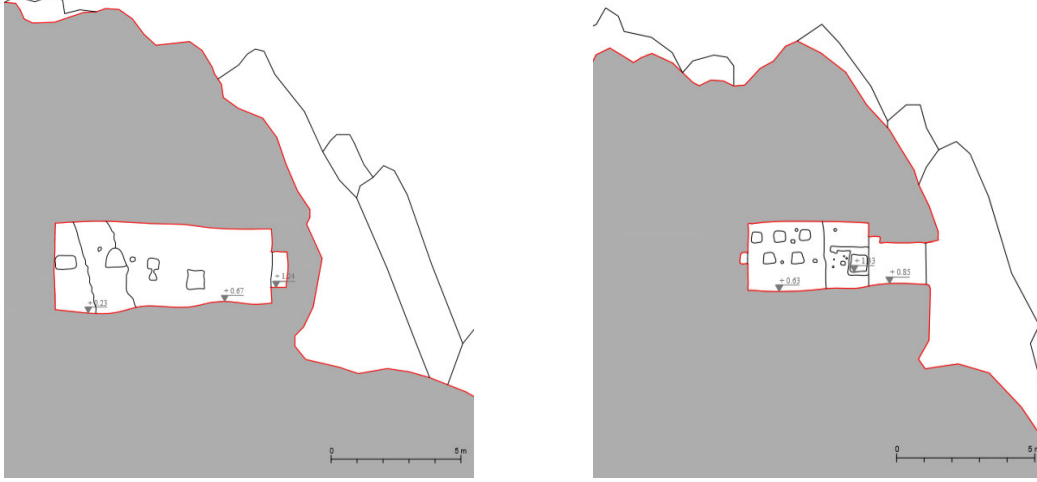
Şekil 37. 2G, Güneydoğu



Şekil 38. 2G Yan 1



Şekil 39. 2G Yan 2



Şekil 40. Göreme 2G Yemekhane, 2G Y1, B-B ve C-C Kesit Rölövesi (Ertürk, 2020)



Şekil 41. 2G Yemekhane, Güneybatı



Şekil 42. 2G Yan Mekân 1, Güneybatı

2.3.2.3.1. 2G Yan Mekân 1

Yemekhanenin güneybatı kısmında kaya oyma mekân¹⁶ yer almaktadır. Günümüzde 2G numaralı yemekhanenin kapısı taşlarla kapatıldığından mekândaki küçük boşluktan ulaşım sağlanmaktadır. Mutfak¹⁷ olarak kullanıldığı düşünülen mekânın duvarlarında çeşitli ebatta ve derinlikte çok sayıda niş bulunmaktadır.



Şekil 43. 2G Yan Mekân 1, Kuzeybatı



Şekil 44. 2G Yan Mekân 1, Kuzey

¹⁶ Mekân, 7.07x4.36 m ebatlarında yaklaşık olarak 29.8 metrekare ve 2.44 m yüksekliğindedir. Kuzeybatı yönünde kapısı, iki penceresi ve kayanın kopmasıyla oluşan başka bir giriş kısmı vardır.

¹⁷ Bölgede kaya kesim komplekslerinde kaydedilen toplamda yirmi üç Bizans mutfakı vardır (Jolivet-Levy, 1991).

2.3.2.3.2. 2G Yan Mekân 2

Mekânın kuzeybatı yönünde giriş olarak kullanıldığı düşünülen büyük bir açıklık bulunmaktadır. Ancak kopma sonucunda yıkılan giriş kullanılamamaktadır. 2G Yan Mekân 1' in güneybatısında yer alan mekâna¹⁸ giriş aralarındaki bağlantıyı sağlayan dar açıklıktan sağlanmaktadır.



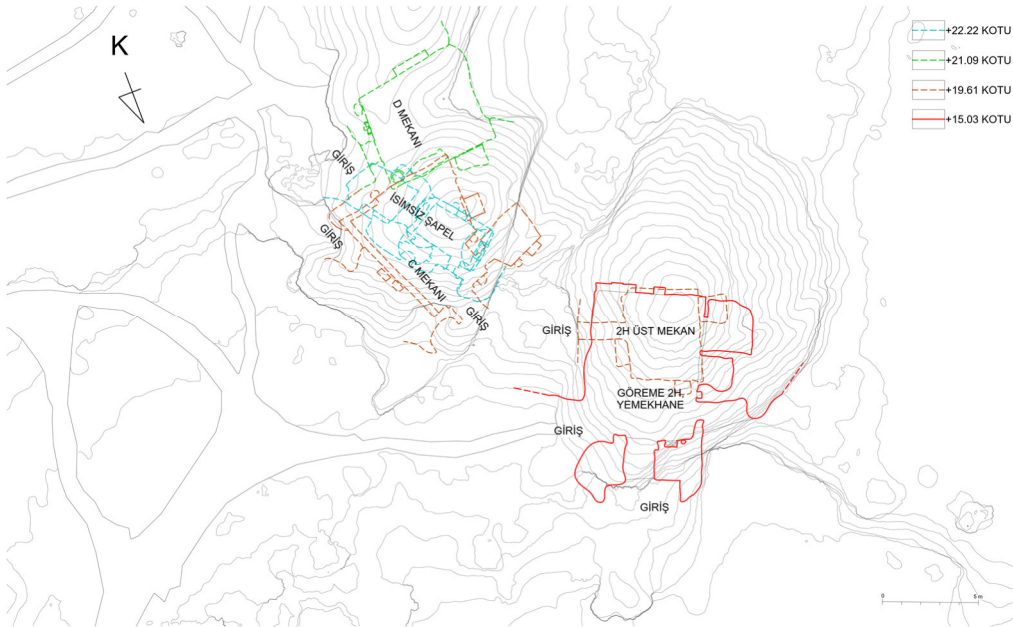
Şekil 45. 2G Yan Mekân 2, Kuzey



Şekil 46. 2G Yan Mekân 2, Güneybatı

2.3.2.4. Göreme 2H Nr. Yemekhane

2H numaralı yemekhane ve üst kotunda bulunan 2H Üst Mekân, Saklı Kilise'nin kuzeyinde monolit bir kaya içerisinde yer almaktadır. Yemekhanenin doğrudan kaya üzerine işlenen kırmızı boyayla yapılmış bezemeli bir giriş cephesi bulunmaktadır. Dikdörtgen bir plan şemasıyla kuzeydoğu güneybatı aksında olan 2H Yemekhane'ye, kuzeydoğu cephesinde yer alan ana kapıdan ve doğuda kayanın kopması sonucu oluşan boşluk aracılığıyla ulaşım sağlanmaktadır. Yemekhanenin mevcut girişi kuzeydoğuda, 2H Üst Mekân'ın mevcut girişi ise güneydoğudadır. Monolitte, 2H Üst Mekân'da bulunan açıklığın genişliği ve yükseklik nedeniyle ulaşım sağlanamamış bir üst mekân daha yer almaktadır. Ayrıca yemekhanenin alt kotunda çiftlik işletmesinin ahır olarak kullandığı iki yemekhane daha vardır.



Şekil 47. Göreme 2H Yemekhane Vaziyet Planı (Ertürk, 2020)

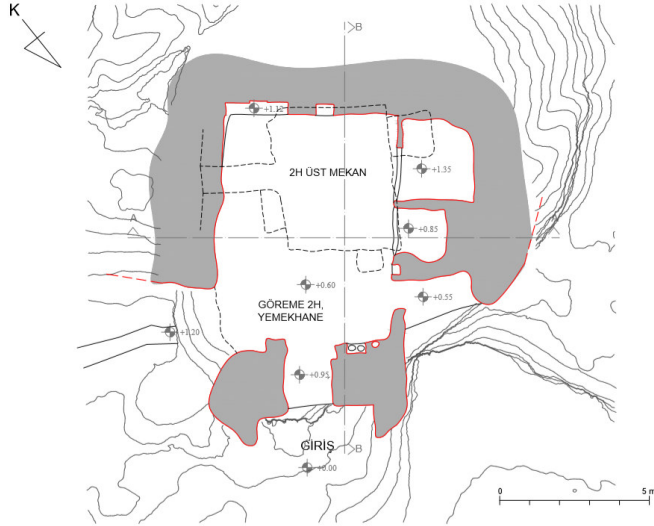
¹⁸ Bu mekân 3.95x3.76 m ebatlarında yaklaşık olarak 14.2 metrekare ve 2.04 m yüksekliğindedir.



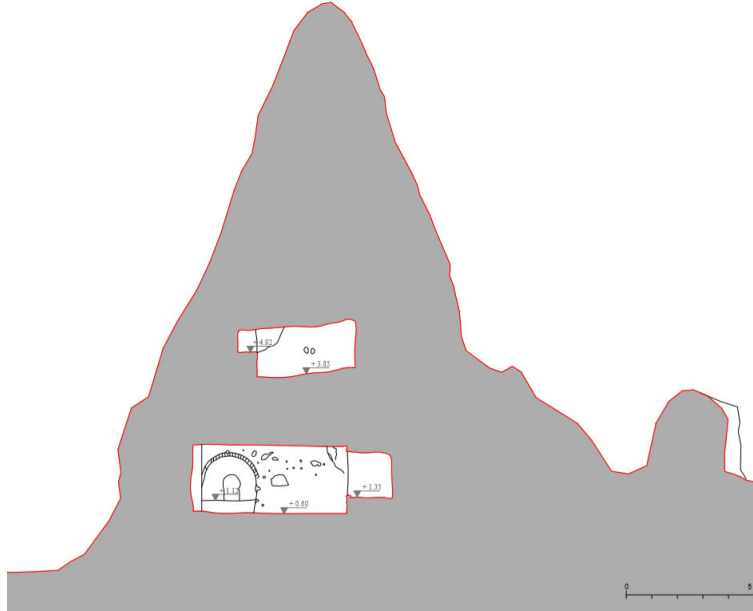
Şekil 48. 2H, Dış Görünüş



Şekil 49. 2H, Giriş



Şekil 50. Göreme 2H, Yemekhane Plan Rölövesi (Ertürk, 2020)



Şekil 51. Göreme 2H, Yemekhane A-A Kesit Rölövesi (Ertürk, 2020)



Şekil 52. 2H, Güneybatı Görünüşü

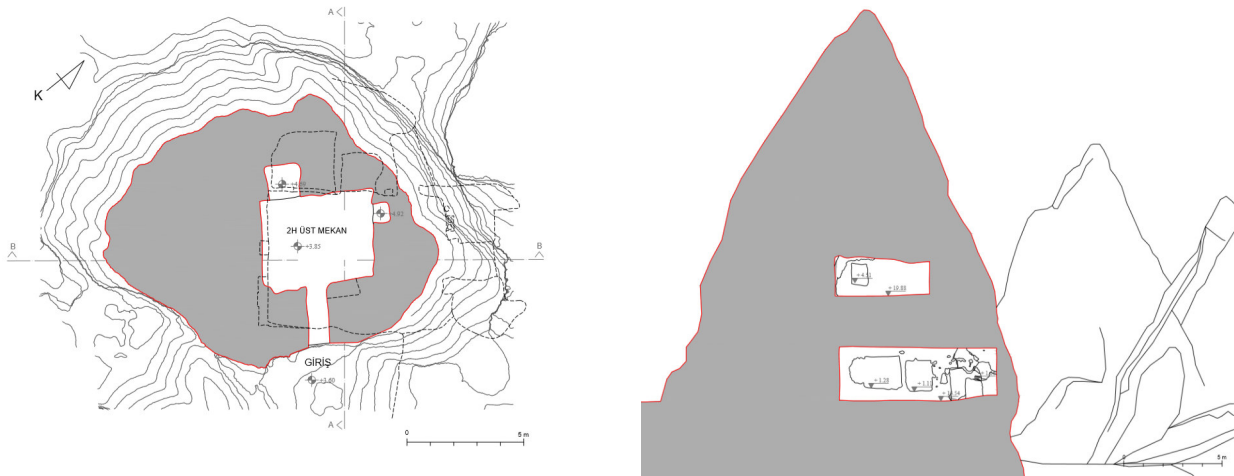


Şekil 53. 2H Üst 1, Güney Görünüşü

Kaya oyma tekniğinde yapılmış olan 2H numaralı Yemekhane¹⁹'nin, güneydoğu duvarı boyunca uzanan trapeza tek yönlü bankın kaya oturma bankının çok az bir kısmı bulunmaktadır. Trapezanın masasının ve diğer tarafındaki bankın tamamı tahribata uğramıştır. Yemek masasının batı duvarında, başrahibe ayrılmış olan üzeri kemerli niş alanı bulunmaktadır. Yemekhanenin kuzeybatı duvarında ve kuzeydoğu duvarında farklı büyüklükte nişler bulunmaktadır.

2.3.2.4.1. 2H Üst Mekân 1

2H numaralı yemekhanenin üst kotunda yer alan mekâna²⁰, güneydoğu cephesinde yer alan kapı açıklığından ulaşılmaktadır. Güneydoğu cephesinde ve kuzeydoğu cephesinde birer niş bulunan mekânda, kuzeydoğu cephesinde üst kottaki mekâna ulaşım sağlayan dar bir açıklık bulunmaktadır. Mekânın işlevi²¹ ile ilgili kesin bir kaniye varacak bulgular bulunmamaktadır. Ancak kayaç dokuya oyularak yapılan mekânların kiliseye olan yakın konumu, içerisindeki nişlerin varlığı bunların manastır lavra birimi olduğu düşünülmektedir.



Şekil 54. 2H Üst Mekân ve 2H Yemekhane Planı, B-B Kesit Rölövesi (Ertürk, 2020)

2.3.2.4.2. 2H Alt Mekânlar (Yemekhaneler)

2H numaralı yemekhanenin alt kotunda yer alan mekânlar, bir çiftlik işletmesi tarafından ahır olarak kullanılmaktadır. Nitelikli bir giriş cephesi bulunan mekânlara kuzeydoğuda yer alan kapı açıklıklarından ulaşılmaktadır. Mekânlardan birinin kaya üzerine işlenen kırmızı boyayla yapılmış bezemeli girişi bulunmaktadır. Mekânların önceki işlevi ile ilgili yapılan değerlendirmeler sonucu

¹⁹ 7.58x5.66 m iç ölçülerine sahip mekânın toplam alanı 54.2 metrekare ve yüksekliği yer yer 2.66 m civarındadır.

²⁰ Mekân, 4.76x4.05 m ebatlarında yaklaşık olarak 18.2 metrekare ve 1.88 m yüksekliğindedir.

²¹ Bu ve benzeri mekânlar, manastır yerleşimlerinde bulunan geniş odaları 'lavra' olarak bilinmektedir (Popovic, 1998; Popovic, 2006; White 1933; aktaran: Tiryaki, 2007:55).

yemekhane oldukları anlaşılmaktadır. Dikdörtgen bir plan şemasiyla kuzeydoğu güneybatı aksında olan mekânlarda kemerli nişler belirgin bir şekilde görülmektedir. Yemekhanelerin zemininde ve trapezasında büyük oranda tahribatlar ve kayıplar mevcuttur. Sonradan eklenen nişler ise yemekhanelerin mimari açıdan özgünlüğüne büyük oranda zarar vermektedir.



Şekil 55. 2H Alt Mekân, Dış Görünüş



Şekil 56. 2H ve Çiftlik Alanı Görünüş



Şekil 57. 2H Alt Mekân 1-2, Giriş



Şekil 58. 2H Alt Mekân 1, Nişler



Şekil 59. 2H Alt Mekân 1



Şekil 60. 2H Alt Mekân 2

4. SONUÇ VE ÖNERİLER

Kültür varlıkları, eski uygarlıkların yaşadıkları devirlerin sosyal, ekonomik ve kültürel özelliklerini yansıtan ve tarihi belge değeri taşıyan bilgi kaynaklarıdır. Kültürel miras açısından zengin ve çeşitli değerlere sahip olan Anadolu, somut ve somut olmayan kültürel miras, tarihsel-belgesel, estetik-sanatsal, simgesel, sosyal, ekonomik, dini ve manevi değerler içermektedir. Bu değerlerin tanıtılması, betimlenmesi ve tespit çalışmaları sonucunda oluşturulan belgeler ülke kültür envanterinin çıkarılması için önemlidir.

Göreme Vadisi'nde yer alan Saklı Kilise'nin bulunduğu alan, geçmişte Hıristiyanlık dininin mensupları için merkez olma özelliği taşıyarak günümüzde korunması gereken kültür varlıkları kapsamında yer almaktadır. Saklı Kilise ve diğer manastır yapılarının konumlandırılması kayalık alanda farklılık göstermektedir. Bölgedeki kaya mekânlar genellikle monolit bir kaya kütlesi içerisinde ya da bir kaya kütesinin yamacına oyularak meydana gelmiştir. Manastırda, topografya ile

uyum içerisinde sosyal yaşam için gerekli olan mekânlar ve kiliseler yer almaktadır. Ortak kullanım alanları olan yemekhaneler, manastırda yaşayan keşişlere, bölge halkına ve manastırın ziyaretçilerine hizmet etmiştir.

Kapadokya Bölgesi'nde bulunan çok sayıdaki kilise ve manastır mekânları ortaçağdan itibaren terk edilmiş ve/ veya doğal nedenlerle oluşan tahribata ve vandalizme açık bırakılmıştır. Bu yapıların iç yüzeylerinde zamanla veya yangın, ateş yakılması sonucu oluşan yoğun is tabakaları ise yapı içerisini kaplamıştır. Bu tahribatlar dışında ayrıca bölge halkı tarafından da depo, ahır, güvercinlik gibi işlevlere dönüştürülerek kullanılan mekânlara yapılan ekler yapıların bütünlüğüne ve özgünlüğüne zarar vermiştir. Aşağı vadide yer alan altı yemekhane ise yaklaşık aynı büyüklük ve plan şemasında yapılmıştır. Özellikle ulaşımı kolay yemekhane mekânları, büyüklükleri ve dikdörtgen formda geniş kullanım alanı oluşturduklarından ahır, depolama birimleri olarak kullanılmıştır. Yemekhanelerde bulunan trapeza ve oturma yerleri tahrip edilerek ve kayaya eklenen nişlerle işlev değişikliği yapılmıştır. Diğerleri ise kaderlerine terk edilerek tahribata açık bırakılmıştır.

TEŞEKKÜR

Bu çalışma Erciyes Üniversitesi, Fen Bilimleri Enstitüsü, Mimarlık Ana Bilim Dalı öğrencisi Sümeyye Ertürk'ün, Dr. Leyla Kaderli danışmanlığında hazırlanan Göreme Saklı Kilise Belgeleme Çalışmaları Ve Koruma Önerileri isimli yüksek lisans tezinden derlenmiştir. Tez proje numarası FYL-2020-9762 olup, Erciyes Üniversitesi Bilimsel Araştırma Projeleri Birimi koordinatörlüğü tarafından desteklenmiştir.

KAYNAKÇA

- AnaBritannica, (1986). Hıristiyanlık, AnaBritannica Genel Kültür Ansiklopedisi, Hürriyet Yayınları, İstanbul.
- Bertucci, G., Bixio, R., Traverso, M., (1995). Le Città Sotteranee Della Cappadocia The underground towns of Cappadocia, Erga Edizioni, 18-31, İtalya.
- Demir, Ö., (1993). Medeniyetin Beşiği Kapadokya, Uluslararası Eski Medeniyetleri Araştırma Merkezi, Madras, U.S.A.
- Doğan, S., (2003). “Ortaçağ Manastır Sistemi: Doğu ve Batı Manastırları”, Hacettepe Üniversitesi Edebiyat Fakültesi Dergisi, 20(2): 73-89.
- Epstein, A. W., (1975a). Rock-cut Chapels in Göreme Valley, Cappadocia: The Yılanlı Group and the Column Churches. Cahiers Archéologiques, 24, 115–136.
- Erdoğan, M., (1986). Nevşehir-Ürgüp Yöresi Tüflerinin Malzeme Jeolojisi Açısından Araştırılması, Doktora Tezi, İstanbul Teknik Üniversitesi, Maden Fakültesi, İstanbul.
- Esin, U., (2000). “Paleolitik'ten İlk Tunç Çağı'nın Sonuna: Tarih Öncesi Çağların Kapadokyası 62-123”. In: Kapadokya, M. Sözen, M. Tuncel, V. Sevin, U. Esin, A.M. Darga, O. Tekin, E. Akyürek, S. Rıfat, M. Gülyaz, B. Alper, R. Ozil (Ed.), İstanbul: Ayhan Şahenk Vakfı.
- Giovannini, L., (1971). Arts of Cappadocia, Nagel Publishers, 229, Geneva.
- Gürkan, S.L., (2003). Manastır, İslam Ansiklopedisi, 27. Cilt, TDV Yay., Ankara.
- Hild, F. ve Restle, M., (1981). Kappadokien, Tabula Imperii Byzatini I-II, Wien.
- İpşiroğlu, M. Ş. ve Eyuboğlu, S., (1958). Saklı Kilise, Yenilik Basımevi, 36, İstanbul.
- Jerphanion, G., (1925-1942). Une Nouvelle Province de l'art Byzantin, Les Eglises Rupestresde Cappadocia. I-V, Paris.

Jolivet-Levy, C., (1991). *Les Eglises Byzantines de Cappadoce. Le Programme Iconographie de l'apside et de Cappadoce*, 4 vols, Paris.

Kalas, V., (2009d). "The Byzantine Kitchen in the Domestic Complexes of Cappadocia", T. Vorderstrasse and J. Roodenberg (Eds.), *Archaeology of the Countryside in Medieval Anatolia*", *PIHANS* 113, (109-127), Leiden.

Kalas, V., (2009a). "Challenging the Sacred Landscape of Byzantine Cappadocia", A. Walker, A. Luyster (Eds.), *Negotiating Secular and Sacred in Medieval Art*, (147-73), Ashgate, Aldershot.

Kalas, V., (2008). "Challenging the Sacred Landscape of Byzantine Cappadocia", A. Walker, A. Luyster (Eds.), *Negotiating Secular and Sacred in Medieval Art Christian, Islamic, and Buddhist*, (147-174), Ashgate Publishing Limited, Burlington.

Kalas, V., (2000). *Rock-Cut Architecture of the Peristrema Valley: Society and Settlement in Byzantine Cappadocia*, unpublished Ph. D. dissertation, New York University, New York.

Kazhdan, A. ve Johnson, M. J., (1991). *Trapeza*, *The Oxford Dictionary of Byzantium*, Oxford University Press, New York and Oxford; 2109.

Koch, G., (2007). *Erken Hristiyan Sanatı*, A. Aydın (Çev.), İstanbul: Arkeoloji ve Sanat Yayınları.

Kostof, S., (1989). *Caves of God. Cappadocia and Its Churches*. Oxford University Press, New York and Oxford.

Kostof, S., (1972). *Caves of God: The Monastic Environment of Byzantine Cappadocia*, MIT Press, Cambridge, Mass. and London.

Mitchell, S., (1993). *Anatolia, Land, Men, and Gods in Asia Minor*, vol. I ve II. Oxford University Press.

Ousterhout, R., (2010). "Remembering the Dead in Byzantine Cappadocia: The Architectural Settings for Commemoration", *Architecture of Byzantium and Kievan Rus from the 9th to the 12th Centuries*, Materials of the International Seminar, November 17-21, 2009, The State Hermitage Publishers, St. Petersburg; 89-100.

Ousterhout, R., (2005a). *A Byzantine Settlement in Cappadocia*. Washington D.C: *Dumbarton Oaks Research Library and Collection*.

Ousterhout, R., (1997a). "Questioning the Architectural Evidence: Cappadocian Monasticism", M. Mullett ve A. Kirby (Eds.), *Work and Worship at the Theotokos Evergetis 1050–1200* (s. 420–431). *Belfast Byzantine Texts and Translations*.

Ötügen, Y., (1987). *Göreme, Kültür Bakanlığı Yayınları*, Ankara.

Öztürk, F. G., (2012). "The Unusual Separation of Cappadocian Refectories and Kitchens: An Enigma of Architectural History", unpublished Ph. D. dissertation, Middle East Technical University, Ankara.

Popovic, S., (2007). *Dividing the Indivisible: The Monastery Space- Secular and Sacred*, *Recueil des travaux de l'Institut d'études byzantines* (44) 4765.

Popovic, S., (1998). *The Trapeza in the Cenobitic Monasteries: Architectural and Spiritual Context*, *Dumbarton Oaks Papers*, Vol. 52.

Popovic, S., (1997). *The Architectural Iconography of the Late Byzantine Monastery*, *Canadian Institute of Balkan Studies*.

Restle, M., (1967). *Byzantine Wall Painting Asia Minor, I-III*, Recklinghausen, 246, Vienna.

Rodley, L., (1985). *Cave Monasteries of Byzantine Cappadocia*. Cambridge University Press, 266, Londra.

Strabon, (2012). *Antik Anadolu Coğrafyası*, Prof. Dr. A. Pekman(Çev.), İstanbul: Arkeoloji Sanat Yayınları.

Teteriatnikov, N., (1997). ‘Monastic Settlements in Cappadocia: the Case of the Göreme Valley’, M. Mullett ve A. Kirby (Eds.), *Work and Worship at the Theotokos Evergetis 1050–1200* (s. 21-47). Belfast Byzantine Texts and Translations.

Texier, C., (2002). *Küçük Asya Coğrafyası, Tarihi Ve Arkeolojisi*. Enformasyon ve Dokümantasyon Hizmetleri Vakfı, 554, Ankara.

Thierry, N., (2002). *La Cappadoce De L’antiquite au Mayen Age*, 314, Belgium.

Tiryaki, A., (2007). ‘Erken Hıristiyanlık Döneminde Manastır Sisteminin Doğuşu’, *Sanat Tarihi Dergisi*, 16/2: 49-65.

Topal, T. ve Doyuran, V., (1998). *Analyses of deterioratin of the Cappadocian Tuff Turkey*, *Enviromental Geology*, 24 April.

Umar, B., (2008). *Kappadokia, İnkılap Kitabevi Baskı Tesisleri*, İstanbul.

Vasiliev, A.A., (2017). *Bizans İmparatorluğu Tarihi*, T. Alkaç (Çev.), İstanbul: Alfa Basım Yayım Dağıtım San. ve Tic. Ltd. Şti.

Watterson, B., (1988). *Coptic Egypt*, Scottish Academic Press, Edinburgh.