

## BOĞATEPE (KARS) KÖYÜNDE KIRSAL TURİZM FAALİYETLERİNİN COĞRAFİ BİR BAKIŞ AÇISI İLE İNCELENMESİ

ANALYSIS OF RURAL TOURISM ACTIVITIES IN BOĞATEPE (KARS)  
VILLAGE WITH A GEOGRAPHICAL PERSPECTIVE

**Yüksek Lisans Öğrencisi Derya ABACIALIR**

Ağrı İbrahim Çeçen Üniversitesi Coğrafya Bölümü, [dry214@hotmail.com](mailto:dry214@hotmail.com)

Ağrı / TÜRKİYE

ORCID: 0000-0002-0335-6235

**Dr. Öğr. Üyesi Tolga KORKUSUZ**

Ağrı İbrahim Çeçen Üniversitesi Coğrafya Bölümü, [tolga9025@gmail.com](mailto:tolga9025@gmail.com)

Ağrı / TÜRKİYE

ORCID: 0000-0003-4754-3304

### ÖZET

Bu çalışmada, Kars ilinde bulunan Boğatepe köyündeki kırsal turizm faaliyetleri coğrafi bir bakış açısı ile incelenerek, köyün günümüzde kırsal turizmde geldiği durumun değerlendirilmesi amaçlanmıştır. Kırsal turizm faaliyetleri genellikle turistlerin bir köylü gibi yaşadığı ve onların gündelik işlerini tecrübe ettikleri şekilde gerçekleşmektedir. Araştırma sırasında Boğatepe köyüne de gelen turistlerin bahsi geçen faaliyetlerde buldukları gözlemlenmiştir.

Araştırma yapılırken öncelikle konu ile alakalı literatür taraması yapılmıştır. Köy ile alakalı Meteoroloji Genel Müdürlüğü ve Türkiye İstatistik Kurumu'ndan çeşitli nicel veriler alınmıştır. Ayrıca köyde bulunan yerel halk ve turistler ile mülakatlar yapılarak her iki tarafın görüşlerine başvurulmuştur. Nitel ve nicel yöntemlerin kullanılması nedeniyle bu çalışmayı karma desenli olarak nitelendirmek mümkündür.

Bilindiği üzere kırsal turizm faaliyetleri diğer turizm faaliyetlerinden oldukça farklıdır ve genellikle az sayıda turist tarafından tercih edilmektedir. Boğatepe köyünde yapılan turizm faaliyetleri arasında “kırsal yaşamı tecrübe etme” ön plana çıkmaktadır. Ancak, Boğatepe köyünde, tipik faaliyetlerin yanında, kadın girişimciliğin ön plana çıktığı ve bazı turistlerin bu yüzden köyü tercih ettikleri tespit edilmiştir.

**Anahtar Kelimeler:** Boğatepe köyü, Kırsal Turizm, Kars ili.

## ABSTRACT

In this study, it is aimed to evaluate the current situation of the village in rural tourism by examining the rural tourism activities in Boğatepe village in Kars from a geographical perspective. Rural tourism activities usually take place in such a way that tourists live like a villager and experience their daily work. During the research, it was observed that the tourists coming to Boğatepe village also engaged in the mentioned activities.

While doing the research, first of all, the related literature was searched. The Various quantitative data, associated with the village, were taken from Turkey Statistical Institute and General Directorate of Meteorology. In addition, interviews were held with local residents and tourists in the village, and both parties were consulted. Due to the use of qualitative and quantitative methods, it is possible to characterize this study as a mixed pattern.

As it is known, rural tourism activities are quite different from other tourism activities and are generally preferred by a small number of tourists. Among the tourism activities carried out in Boğatepe village, "experiencing rural life" stands out. However, in Boğatepe village, it has been determined that besides typical activities, female entrepreneurship is prominent and some tourists prefer the village for this reason.

**Key Words:** Bogatepe Village, Rural Tourism, Kars city.

JEL CODE: L83, P25

## 1. GİRİŞ

Sanayi devriminden sonraki 200 yıllık süreçte sektörlerde uzmanlaşma işçi haklarının gelişmesi vb. gibi nedenlerden dolayı insanlarda boş zaman ve sermaye birikimi söz konusu olmaya başlamıştır. 1750-1950 arası dönemde daha çok maddi olanakları yeterli olan ya da desteklenen tüccarlar, maceraperestler, meraklı araştırmacılar ve bilim insanları çeşitli seyahatler yapar ve bunları çeşitli şekillerde halk ile paylaşırlardı. Ancak özellikle II. Dünya savaşı öncesi Avrupa'da savaş sonrasında ise tüm dünyada ortaya çıkan refah toplumu ve devleti anlayışı getirilmiştir (Heywood, 2014:73-76). Böylece orta kesim kavramı ile insanların hareketi için ulaşımın da gelişmesi ve ucuzlaması ile turizm/turistik faaliyetler için ortam hazırlamıştır. Bu ortamın sağlanması ile mekânlar arası farklılıklar, insanlarda bulunan merak, yeni yerler görme arzusu ve diğer ihtiyaçlar gibi güdüler (Özgüç, 2015:37-38) ise mekânlar arası insan hareketliliğine ve turizm faaliyetlerinin doğuşuna neden olmuştur. Nitekim bu durumu kanıtlayan kaynaklar ve veriler bulunmaktadır (Küçükaltan ve Akakaşoğlu, 2016:16).

Turizm çeşitleri kaynakların turizm amaçlı kullanımına (Özgüç, 2015:113-158) ve/veya turistin seyahat amacına göre birçok şekilde belirlenebilir. Bunlardan bazıları kültür turizmi, deniz turizmi, sağlık turizmi, inanç turizmi, kırsal turizm, kış turizmidir (Sü Eröz, 2016:33-68) ve bu örnekler arttırılabilir. Bu çalışmada ele alınan Boğatepe köyü kırsal alan olması nedeniyle kırsal turizm türüne; köyün peynirinin meşhur olması ve çekicilik oluşturması nedeniyle ise gastronomi turizmine konu olmaktadır. Diğer yandan özellikle sıcak yaz aylarında bunaltıcı dönemlerde, bölgenin ve köyün serin olması turistik faaliyetin bu dönemde artmasına neden olabilmektedir. Buna göre de mevsimsel bir etkiden bahsedilebilir. Bu nedenle bir alan ya da bölgede birden fazla çekicilik bulunabilmektedir.

Kırsal alanda gerçekleşen turizm faaliyetleri ekonomi, mekânlar ve kültürler arası etkileşim, doğa ve doğal yaşam gibi birçok boyuta sahiptir. Bu çok boyutluluk ekonomi, coğrafya, ekoloji ve kamu yönetimi gibi birçok bilimsel disiplinin bu konuyla ilgilenmesine neden olmaktadır. Böylece denilebilir ki kırsal turizm bir yandan çok yönlü ve kompleks bir kavram (Yazgan ve Kadanalı, 2012:6) iken diğer yandan multi-disipliner bir çalışma alanıdır. Ayrıca kırsal alanlarda turizm amaçlı yapılan faaliyetlerin çeşitliliği bir diğer önemli meseledir. Tüm bu nedenlerden dolayı literatürde hem çok fazla ve farklı kırsal turizm türü, kavramı ve tanımı bulunmaktadır; hem de

bunlar kapsam ve sınır belirlemede çeşitli zorluklar çıkarabilmektedir. Ancak yine de tüm tanımlarda ve ilgili çalışmalarda bazı ortak özelliklere vurgu yapmak gerekmektedir;

- Kentlerin yoğunluğundan kaçmak (Aydın, 2012:40; Uca, 2012:71)
- Doğa ve doğal yaşam (Çeken vd. 2007:6; Karakaş, 2012:6; Soykan, 2003:2; Torun, 2013:33)
- Yerel değerler ve yerel kültür (Özdemir Yılmaz ve Kafa Gürol, 2012:24; Karakaş, 2012:6; Harbalıoğlu vd. 2013:56; Soykan, 2003:2; Torun,2013:33)
- Kırsal kalkınma veya kırsal ekonomi (Yazgan ve Kadanalı, 2012:6; Çeken vd., 2007:6; Cengiz ve Akkuş, 2012:61)
- Sürdürülebilirlik ve sürdürülebilir turizm (Ahipaşaoğlu ve Çeltek, 2006:12)'dir.

Tüm bunlar incelendiğinde kırsal turizm; çeşitli faaliyetlerin yapıldığı insanların, kentsel yoğunluktan kaçmak, doğa ve doğal yaşam ile bütünleşmek, yerel değerleri ve yerel kültürleri tanımak amacıyla yaptıkları seyahat, dinlenme tatil vb. faaliyetler ve bu faaliyetlerin kırsal kalkınma, kır-kent kültürleri etkileşimi ve sürdürülebilirlik vb. gibi sonuçları olan bir bilimsel çalışma alanıdır.

Bu çalışmanın amacı multi-disipliner bir bilimsel çalışma alanı olan kırsal turizmin Kars ili Boğatepe köyü özelinde coğrafi bir bakış açısıyla incelenmesidir. Bu amaçla çalışma alanı ile ilgili coğrafi veriler çeşitli kaynaklardan toplanmış ve çalışma alanının konuyla ilgili coğrafi özellikleri ortaya konmuştur. Ayrıca Boğatepe köyüne gelen turistlere ve yerli halka köydeki turistik faaliyetler ile ilgili sorular sorularak köyün kırsal turizm karakteristiği ortaya konmaya çalışılmıştır.

## 2. AMAÇ VE YÖNTEM

Bu çalışmanın temel amacı Boğatepe köyünün coğrafi şartlar ışığında “köyde ne gibi kırsal turizm faaliyetleri yapılmaktadır” sorusuna cevap aramaktır. Köye gelen turistlerin faaliyetleri ve batıdaki illere nispeten daha uzakta olmasına rağmen tercih edilmesinin sebebi, çalışmanın diğer amacını kapsamaktadır. Elde edilen verilerin ışığında kırsal turizme yönelik önerilerde bulunulmuştur.

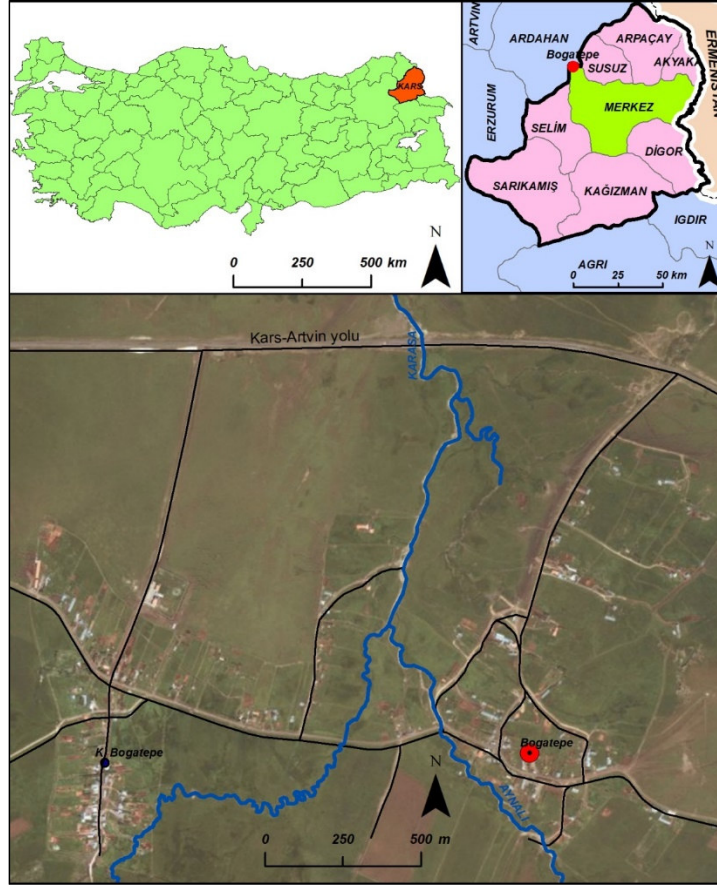
Çalışmada konunun kapsamı ve sınırları için turizm alanında literatür taraması yapılmıştır. Ayrıca köyün kuruluşu, gelişmesi ve kültürel durumu için köyün tarihi ve mevcut durumu için ise alansal literatür taraması yapılmış ve değerlendirmeler literatürden elde edilen bilgi ve verilere göre yapılmıştır. Çalışma alanının doğal coğrafi özellikleri için MGM'den sıcaklık ve yağış verileri ile iklim sınıflandırmaları, nüfus için ise TÜİK'ten nicel veriler elde edilmiştir. Ayrıca elde edilen haritalar ArcMap 10.5 haritalandırma programı ile elde edilmiştir.

Çalışma alanındaki turizm faaliyetleri için ise köydeki halkla ve turistlerle (25 kişi ile) mülakatlar yapılmıştır. Köydeki ev sahipleriyle daha çok köyün turizme arzı ve köylülerin gelen turistler hakkındaki bilgileri (Türkiye'den ve Dünyadan hangi bölgelerden geldikleri yıllık kaç kişinin geldiği vb.) üzerine, turistler ile de köyü tercih sebepleri, köyü nereden öğrendikleri, köye hangi ulaşım araçları ile geldikleri ve konaklama gibi konularda sorular sorularak kayıtlar tutulmuştur. Mülakatlar daha çok tanımlamaya durumun anlaşılmasına yönelik olduğundan elde edilen veriler daha çok nitel bir değerlendirmeye tabi tutulmuştur. Çalışmanın nitel ve nicel ağırlıklı boyutlar içermesi sebebiyle karma desenli bir yapıdadır.

### 3. ÇALIŞMA ALANI

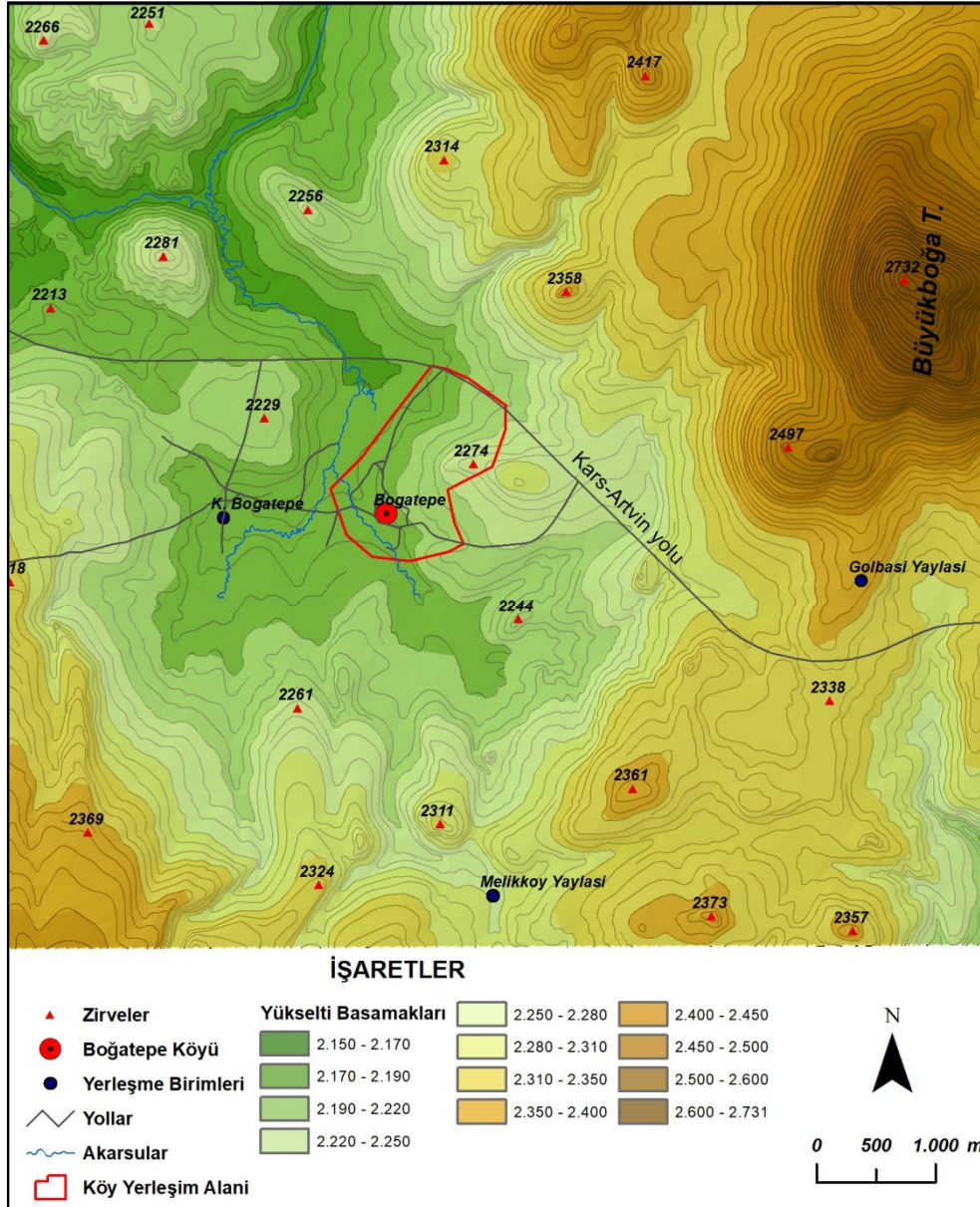
#### 3.1. Doğal Coğrafi Özellikler

Çalışma alanı olan Boğatepe köyü, Doğu Anadolu Bölgesi, Erzurum-Kars Bölümü, Ardahan-Kars Yöresi, Kars ili merkez ilçesine bağlıdır (Harita 1). Kars-Göle yolu 50. km. üzerinde bulunan köy Allahuekber dağlarının kuzey eteklerinde kurulmuştur.



Harita 1: Boğatepe Köyü Lokasyon Haritası.

2170-2190 metreler üzerinde bulunan köyün etrafında irili ufaklı birçok tepe bulunmaktadır (Harita 2). Bunlardan en önemlisi köyün kuzeydoğu kısmında bulunan Büyükboğa Tepesi (2732)'dir. Köy mendereslerin ve kopmuş mendereslerin bulunduğu sulak bir alandır. Köyün bulunduğu alan Pliyosen kökenli piroklastik kayalarla kaplıdır (Arınç, 2018:9). Aynı zamanda bu bölge Aras ve Kura nehirleri ve kolları tarafından parçalanmış böylece engebeli bir topografya ortaya çıkmıştır.

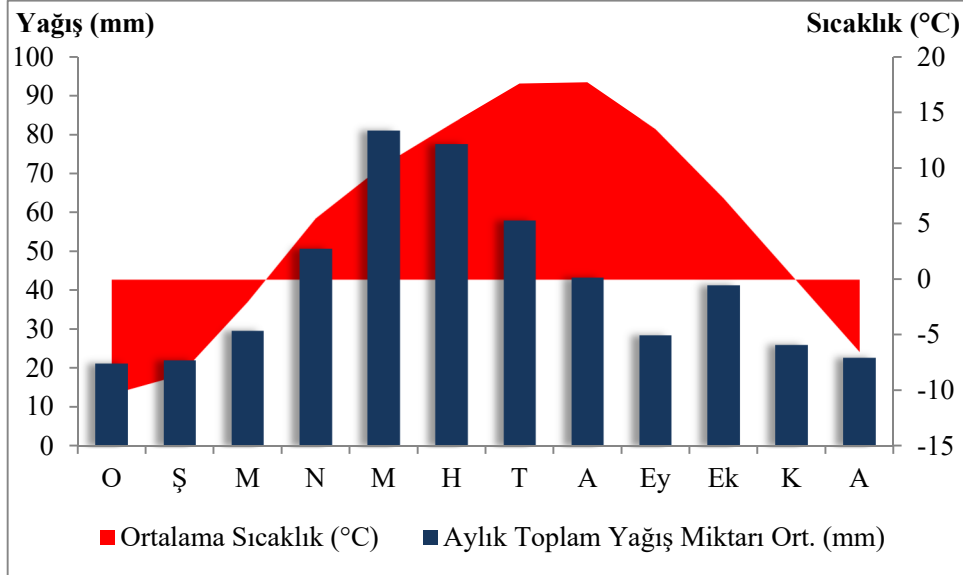


**Harita 2:** Boğatepe Köyü Topografya Haritası.

Boğatepe köyünde iklim istasyonu yoktur. Ancak köy Kars merkez ilçesine bağlı olduğundan Kars'ta bulunan iklim istasyonlarından elde edilen verilerle iklimi hakkında bilgi çıkarımı yapılabilir. Bu bağlamda MGM'nin Kars ili için sunduğu veriler kullanılmıştır. Ancak yine de bu verilerin Kars içindeki tüm istasyonlarda elde edildiği ve ortalamalardan ibaret olmadığı unutulmamalıdır. Buna göre bölgede yıllık ortalama sıcaklık 4,9 °C'dir. Aylık değerlendirmede ise Aralık, Ocak Şubat ve Mart aylarında ortalama sıcaklıklar 0°C altındayken, diğer aylarda ise bu sıcaklıkların üzerindedir (Şekil 1). Ayrıca Kasım ayında ortalama sıcaklık 0,4°C'dir. Kasım ayı

içerisinde sıcaklıklar incelendiğinde, ayın başlarında sıcaklık 0°C üzerinde sonlarına doğru ise altındadır. Ayrıca ortalama sıcaklıklar yaz mevsiminde Temmuz ve Ağustos aylarında 17 °C üzerindedir. Minimum ortalama sıcaklık ise Ocak ayındadır (-10,3 °C).

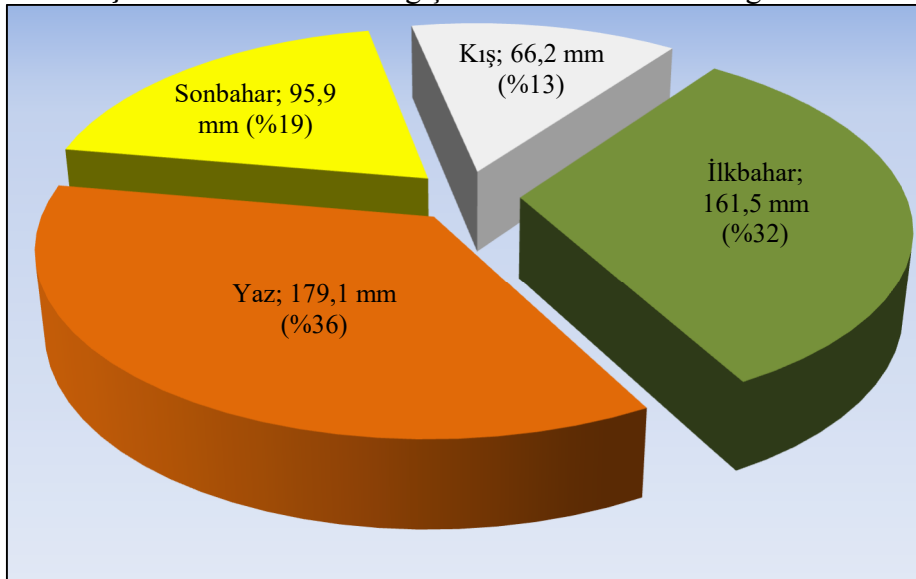
**Şekil 1: Kars İli Yağış ve Sıcaklık Grafiği.**



(Veri Kaynağı: MGM).

Bölgeye yıllık toplam 502 mm yağış düşmektedir. Yağışlar maksimum olarak Mayıs (81 mm) ayında minimum yağışlar ise Ocak (21,3 mm) ayında düşmektedir. Ayrıca yağışların kış aylarına doğru azalma, yaz aylarına doğru ise artma eğiliminde olduğu görülmektedir (Şekil 1). Bu nedenle yağışın mevsimlere göre dağılışı da önem arz etmektedir. Mevsimlik yağış dağılımları incelendiğinde bölgede yağışın en çok %36'lık bir pay ile yaz mevsiminde (179,1 mm) düştüğü gözlemlenmektedir (Şekil 2). Bunu ilkbahar mevsimi % 32'lik bir pay ile izlemektedir (161,5 mm).

**Şekil 2: Kars İlinde Yağışın Mevsimlere Göre Dağılımı.**



(Veri Kaynağı: MGM).

**Tablo 1.** Farklı Sınıflandırma Türlerine Göre Kars İklimi .

SINIFLANDIRMA TÜRÜ	İNDİS ADI	İNDİS DEĞERİ	İKLİM TİPİ
<b>Aydeniz</b>	Kuraklık Katsayısı	0,47	Nemli
<b>DE Martone</b>	Kuraklık Endeksi	20,1-30 Arası	Yarı Nemli
<b>Erinç</b>	Yağış-Etkinlik İndisi	42,43	Nemli
<b>Thornthwaite</b>	Yağış-Etkinlik İndeksi	1-20 Arası	C2=Yarı Nemli C'2=2.Derece Mikrotermal r=Su Noksanı olmayan veya çok az olan) b'2= Yaz Buharlaşma Oranı : % 59,6
<b>Köppen</b>	----	Dfb	Kışı Şiddetli, Her mevsim Yağışlı, Yazı Sıcak
<b>Köppen-Trewartha</b>	---	Dc	Karasal Ilıman İklim

(Tablo için Veri Kaynağı: MGM).

Çalışmada Meteoroloji Genel Müdürlüğü'nün (MGM) Türkiye ve her ili için yapmış olduğu iklim sınıflandırmaları ele alınmıştır. Buna göre bölge Aydeniz iklim sınıflandırmasına göre Nemli, DE Martone'a göre Yarı Nemli, Erinç sınıflandırmasına göre Nemli, Thornthwaite'a göre su noksanı olmayan veya çok az olan Yarı Nemli, Köppen'e göre Kışı şiddetli, her mevsim yağışlı ve yazları sıcak bir iklime sahiptir (Tablo 1). Böylece hiçbir sınıflandırmada Kars ilinde kuraklıktan bahsedilmemektedir. Ayrıca Thornthwaite iklim sınıflandırmasına göre Yaz Buharlaşma Oranı % 59,6'dır. Köppen-Trewartha sınıflandırma sistemine göre ise bölge Karasal ılıman bir iklime sahiptir.

Köyün bulunduğu alan ve çevresinde ise bitki besini açısından zengin toprak horizonları bulunmaktadır ki bunlardan biri de hidromorfik alüvyon topraklardır (Arınç, 2018:10-11). Bölgenin jeolojik yapısı ve topoğrafyası ve iklimi toprak oluşumuna etki ettiği kadar bitki örtüsü oluşumuna da etki etmiştir. Bu yüzden alanda birçok farklı ve endemik bitki türleri yaşam olanağı bulmuştur (Korkusuz, 2019:98, Arınç, 2018:11). Boğatepe köyünün özel konumu sebebiyle maruz kaldığı olumsuz iklim ve topoğrafya şartlarının, köyde yaşayanlar tarafından olumlu yöne çevrildiği görülmektedir. Kış ayları sıcaklığının oldukça düşük olduğu bölgede, iklim şartları bu aylarda sadece hayvancılığa müsaade etmektedir. Ancak girişimci insanların yaşamını sürdürdüğü köyde "coğrafya kaderdir" anlayışının önüne geçildiği tespit edilmiştir. Kadınların önderliğinde başlatılan girişimcilik örnekleri sayesinde tarımsal üretimin yanında turizmden de gelirler elde edilmeye başlanılmıştır.



**Fotoğraf 1:** Boğatepe Köyü Çevresi Genel Görünümü.

### 3.2. Beşeri Coğrafi Özellikleri

Köyün kuruluşu 1877-1878 (93 Harbi) Osmanlı-Rus Savaşına kadar dayanmaktadır. Bu savaş sonrasında Kars ve civarını işgal eden Çarlık Rusya bölgede kalıcı olmak ve bölgeyi Ruslaştırmak için bir iskân politikası geliştirmişler, ardından bölgeye Malakan, Dukhobor, Osetin, Ermeni vb. toplulukları yerleştirmişlerdi (Akça ve Kıvanç, 2017:26-28). İşte bu dönemde Kars tarafında Malakanlar tarafından Boğatepe (Eski adıyla Zavot) köyü kurulmuştu. Malakan kelimesi Rusçada Moloko yani süt kelimesinden türetilerek süt için anlamında kullanılmıştır (Kıvanç, 2014:4). Zavot ise peynir üretilen yer/fabrika anlamına gelmektedir (Gültek, 2004). Bu topluluğun bu ismi almasının sebebi ise hristiyanlıktaki perhiz ibadetinde haftada sadece 2 defa değil her gün süt içileceğine yönelik tutumlarıdır<sup>1</sup>.

Savaşmaya karşı olan Malakanlar Rusya’da muhalif bir toplum olarak bilinirler, bu sayede Çarlık hem muhalif bir toplum olan Malakanları merkezden uzaklaştırmış hem de işgal edilen Osmanlı topraklarındaki iskan politikasına katkı sağlamıştır. Tüm bunların sonucunda Malakanların hayvancılık, süt üretimi ve süt ürünlerine düşkün oldukları anlaşılabilir, hatta buna da “Malakanizm” denilmektedir. İşgal ettiği bölgenin ekonomik getiri potansiyelinden yararlanmak isteyen Çarlık Rusyası bölgede Gravyer peyniri üretimi potansiyelinin söylenmesi üzerine bölgeye İsviçreli uzmanları (1850’lerde Kafkaslar için başlamıştı bu strateji) çağırdı (Arınç, 2018:12). Malakanların bu düşkünlüğü ve Rusların bölgeden ekonomik olarak faydalanma isteği gibi konular ile Malakanlar ve İsviçrelilerin çalışmaları sonucu Boğatepe köyünde 50’den fazla gravyer peyniri üretim imalathaneleri (Zavotlar) kurulmuştu. Kars’ın yeniden Türk toprakları olması ve Rusların çekilmesiyle Malakanlar ve İsviçreli üreticiler de yavaş yavaş bölgeden çekildiler. Cumhuriyet döneminde ise 1930’lu yıllarda kafkaslardan gelen Karapapak (Terekeme) Türkleri 1936 yılında köye yerleştirilmiş ve köyün adı Boğatepe olarak değiştirilmiştir.

<sup>1</sup> Konuyla ilgili detaylı bilgi Suvari’nin “Dinsel Geleneğin Etnisite İnşasında Oynadığı Rol: Malakanizm Örneği” adlı çalışmasından elde edilebilir.



Malakanların Kars ve çevresine bıraktıkları kültürel kalıntılar oldukça fazladır. Dönemin bölge halkları ile dostluk sınırları içerisinde ilişki kuran Malakanların, tarımsal üretim stili, ahırları, değirmenleri, yolları, köprüleri ve mezarlıkları gibi farklı öğeleri bölgenin kültürel zenginliğini artırmıştır (Çelikoğlu, 2020:604).



**Fotoğraf 2:** Boğatepe Köyünde Bir Peynir Üretim İmalathanesi.

Köy ekonomisi genellikle hayvancılığa dayalıdır. Tarımsal (Ekme-biçme) faaliyetler daha zayıftır. Daha çok büyükbaş hayvancılığın olduğu köyde 1936 yılında köye yerleşen Karapapaklar köyde hazır peynir imalathaneleri, teçhizatları ve tesisleri kullanarak peynir üretimine devam etmişlerdir (Fotoğraf 2). Ayrıca köyde gravyer ve kaşar peynirine olan ilgi ve köyün tanınırlığı köylülerin dış dünya ile iletişim halinde olmasıyla beraberinde farklılık yaratmıştır (Fotoğraf 3). Bu durumda da 2002 yılında köyde Boğatepe Çevre ve Yaşam Derneği kurulmuştur. Bu derneğin amaçları arasında yerel bitki ve tarım ürünleri türlerini korumak ve kullanımını arttırmak ve bölgedeki tarım faaliyetlerini düzenlemek gibi birçok faaliyet bulunmaktadır.



**Fotoğraf 3:** Boğatepe Köyünde Üretilen Gravyer Peynirler.

Birleşmiş Milletler Kalkınma Programı'nın da dahil olduğu birçok proje ve program yürüten dernek ve köylüler, 2005 yılında peynir müzesi açılışını yapmışlardır ([bogatepekoyu.com/hakkimizda](http://bogatepekoyu.com/hakkimizda)) ve 2010 yılında ise Birleşmiş Milletler Kalkınma Programından destek almıştır (Doğan, 2015:174-175). Bu durum zaten tanınmış olan köy için turizm talebi oluşturmuştur ve günümüzde turizm köyün önemli gelir kaynakları arasındadır (Fotoğraf 4, Fotoğraf 5).



**Fotoğraf 4:** Boğatepe Köyü Peynir Müzesi.



Fotoğraf 5: Boğatepe Köyü Peynir Müzesi 2.

Şekil 3: 2000-2019 Yılları Arası Boğatepe Köyü Nüfusu.

	Erkek	Kadın	Toplam
2000	134	117	251
2007	113	86	199
2008	134	107	241
2009	123	101	224
2010	120	104	224
2011	122	104	226
2012	121	103	224
2013	139	97	236
2014	157	93	250
2015	158	93	251
2016	143	95	238
2017	120	91	211
2018	122	91	213
2019	117	81	198

Köy nüfusu 2000 sonrası dönemde 2015 yılına kadar kayda değer değişim göstermemiştir. Ancak 2015 sonrası önemli bir azalma mevcuttur (Şekil 3). Ancak köy nüfusu yaz mevsiminde şehirde yaşayıp yaz mevsiminde işler için köye dönenler ile beraber 500 kişiyi geçmektedir (Arınç, 2018:12). Köyde farklı olan bir durum ise erkek nüfusun kadın nüfustan fazla olmasıdır. Normal şartlarda kırsal kesimde erkek nüfusun iş amacıyla göç etmesi gibi nedenlerle kadın nüfus fazla olması beklenmektedir, ancak Boğatepe köyünde bu durum gözlemlenmemektedir. Köyün kaderi 2000 yılında meydana gelen trafik kazası ile değişmiştir. Kazada 22 kişi hayatını kaybetmiştir. Köy bu durumda tamamen terk edilecek hale gelmişken, köye üniversite desteğiyle botanik eğitimleri verilmiş, şifalı otların nasıl kurutulacağı öğretilmiş ve köye kurutma atölyesi açılmış. Kars yöresine

özgü peynirlerinin üretiminin artırılması, mandıra sayılarındaki artış, köyün giderek tanınması ve turizm potansiyeli haline gelmesi köyün nüfusunu olumlu yönde etkilemiştir.( Akgüneş, 2018) Günümüzde köyde Malakan kültürünün evlerdeki ve peynir üretim alanlarında kalıntıları hala gözlemlenmektedir. Ayrıca Kafkaslardan gelen Karapapak kültürünün de köye işlemiş olması nedeniyle köyde çevresine kıyasla farklı bir kültür oluşumuna neden olmuştur.

#### 4. BULGULAR

##### 4.1. Boğatepe Köyünde Turizm ve Turistik Faaliyetlerin Yapısı

Çalışma alanında yapılan mülakatlar sonucu turistlerden elde edilen bilgilere göre turistlerin geliş sebepleri arasında insanların şehirdeki boğucu, sıkıcı ve yapay hayattan bıkmaları, yerel tatları deneyimlemek istemeleri gibi konuların yanında; Boğatepe köyü kadınlarının faaliyetlerinin desteklenmesi amacı gibi turistler arasında “kadın dayanışması” olarak adlandırılan ilginç sonuçlar tespit edilmiştir. Köye gelmek için kullanılan ulaşım araçları ise gelinen konuma göre değişmektedir. Köye özellikle Türkiye’nin batısından gelenlerin birçoğu “Doğu Ekspresi”ni kullanmaktadırlar. Turistler tarafından Doğu Ekspresi’nin belirtilmesi birçok duruma işaret etmektedir. Belirtilenlere göre köye gelenlerin bir kısmı bu turu planladıklarını; köyü ise araştırmaları ve/veya tavsiye sonucu tura dâhil ederek “gitmişken şu meşhur köyü görelim” deyiimiyle köyü ziyaret ettiklerini belirtmişlerdir. Bu yönüyle köy bulunduğu bölgenin (Erzurum-Kars) ve ilin turizmine *tamamlayıcı çekicilik* oluşturarak katkı sağlamaktadır. Köye gelenlerin bir diğer kısmı ise köyü ziyaret etmek istediklerini ancak “Doğu Ekspresi”ni de ulaşım aracı olarak kullanmalarını daha çok yer görme, daha fazla kültür ve insan tanıma gibi özellikleri nedeniyle tercih ettiklerini belirtmişlerdir. Bu durumda ise köy bulunduğu bölgeye ve direkt olarak turist çekerek *temel çekicilik* oluşturmaktadır. Ayrıca yine burada Doğu Ekspresi ile ulaşımın turizm ve çekicilik konusunda ne derece önemli olduğu ve bu ulaşım planlamasının ne kadar başarılı olduğuna yönelik çıkarımlar da yapılabilir.

Turistlerin köyün nereden öğrenildiğine yönelik belirttikleri arasında tanıdık tavsiyesi, peynir festivali ve internet gibi kaynaklar mevcuttur. Ayrıca köyün yaz mevsimindeki temiz ve serin havası ile kış mevsiminde yüksekliği her yıl 50 cm’yi aşan kar da turistlerin ilgisini çeken doğal özellikler arasındadır. Turistlerin çoğu köyün ortamını, havasını ve yemeklerini beğendiğini belirterek hem yakınlarına tavsiye edeceğini belirtmişler hem de ilerleyen zamanlarda fırsat bulduklarında yine geleceklerini söylemişlerdir. Burada turistin gerek doğal çevre ve köy ürünleri ile tatmin olması gerekse köylülerin turisti memnun etmelerinin *geri bildirim* yoluyla bölgeye gelecek turist için tanıtım ve sürdürülebilirlik açısından önemli olduğu ortaya çıkmaktadır. Ayrıca turistler köyün yerel ürünlerinin bulunduğu sipariş verme gibi konularda da fikir beyan etmişlerdir ki köyün bu konuda kurduğu web sitesinde sunduğu hizmet de bulunmaktadır. Bu durum ise kırsal turizmin sadece turistik faaliyetler açısından değil, aynı zamanda ürün satışı açısından da ne kadar önemli olduğunu ortaya koymaktadır. Turistlerin belirttikleri eksiklikler arasında ise köyde konaklama arzının yeterli olmayışı, alışveriş konusunda günlük olarak kullanacakları bazı malzemeleri bulamamaları ve altyapı eksikliği gelmektedir. Ayrıca köyde konaklama arzı sıkıntısının olması turistleri günübirlik hareket etmeye zorlamaktadır. Bu durumlar ise turizm faaliyetleri açısından olumsuz bir durum olarak görülmektedir.

Köyde İlhan Koçulu’nun çabaları ile turizm fikri benimsenmiş ve aynı kişi turizm şirketleri anlaşmalar yaparak köy turizmine büyük katkılar sağlamıştır. Köyde kadın-erkek eşitliğine büyük önem verilmektedir. Ayrıca kadınlar turizm eğitimi almışlardır. Bu durum kadınların köy ekonomisine ve turizmine pozitif katkıda bulunmaktadır. Köyde 300 kişilik yatak kapasitesi mevcuttur. Köy halkının belirttiğine göre turistler köye yurtdışından ağırlıklı olarak Fransa, Gürcistan ve İsviçre’den gelmektedirler. Ayrıca Fransa’dan köye paket turlar düzenlendiği bilinmektedir. Yerli turist ise en çok İstanbul ve İzmir’den gelmektedir. Köylüler köye gelenlerin mesleklerinin öğretmen, doktor, savcı, fabrikatör ve esnaf gibi eğitim seviyeleri yüksek, gelirlerine

göre ise orta ve üst sınıfta olanların olduğunu belirtmişlerdir. Ayrıca köye gelenler arasında azımsanmayacak miktarda öğrencilerin de bulunduğu belirtilmiştir. Bu durum köyün üniversitelerde tanınırlığının ve yine “Doğu Ekspresi”nin etkisinin olduğunu kanıtı niteliğindedir.



**Fotoğraf 6:** Boğatepe Köyü Meydanından Bir Görünüm.

Köy bakkalının tuttuğu istatistiklere göre 2018 yılında köye 18.000, 2019 yılında ise 19.000 civarında turist gelmiştir. Ayrıca köye gelen turist sayısında, niteliğinde ve turist tipinde mevsimlere göre farklılıklar bulunmaktadır. Kış mevsiminde turist sayısı maksimuma çıkarken yaz mevsiminde daha yoğunlukla öğrenciler gelmektedir. Yine köylülerin bildirdiğine göre turistler yerel ürünler talep etmekte, sobalı odalarda bulunmaktan hoşlanmakta, doğal kahvaltı yapmak istemektedirler. Ayrıca turistlerin köy hayatını deneyimlemek (kendi yatağını yere sermek, içinde olduğu evi temizlemek ve süt sağmak vb.) gibi talepleri olmaktadır. Köylünün belirttikleri sıkıntılar arasında telefonların çekmemesi, internet bağlantısının zayıflığı, fiyatlar konusunda bir standardın olmaması gibi durumlar mevcuttur.

Köye gelen turistler ile köy nüfusu arasında turist fonksiyonu ilişkisi Pearce'in (Pearce, 1979:249) oluşturduğu formül ile oluşturulduğunda aşağıdaki sonuçlar elde edilmiştir:

$$\text{Turist Fonksiyonu: } Tf = \frac{N \times 100}{P} \text{ formülünden } Tf = \frac{300 \times 100}{198} = 151,51$$

## 5. TARTIŞMA

### 5.1. Coğrafi Bir Sentez: Neden Boğatepe Köyü?

Yeryüzünde gerçekleşen olayların çoğunda Coğrafyacıların bütüncül bakış açıları, tam olarak belirtmeseler de kullandıkları ilişkiler ağı ile yaptıkları sentezler sebepleri ve sonuçları bilimsel anlamda açıklama açısından önemlidir. Aynı zamanda planlama yaparken gerek benzer durumlarda örnek alma gerekse karşılaşılabilecek sorunlara önlem alma konusunda elzemdir.

Coğrafyanın en önemli sorularından birisi “nerede?”dir. Bu soru daha çok örneğin yer seçimi analizleri gibi lokasyon/alan belirleme sorunlarında öne çıkmaktadır. “Neden orada” sorusu ise yine coğrafyacıların yaptıkları çalışmalar açısından “nerede?” sorusu kadar önemlidir. Bu çalışmada daha önce belirtilen duruma örnek olarak “neden Boğatepe?” sorusu sorulmuştur. Boğatepe köyü Doğu Anadolu’da çevresine göre birçok benzer köy bulunmasına rağmen bunlardan farklılaşmış ve birçoğuna örnek olmuştur.

Boğatepe’de turizmin ortaya çıkışı bir dizi uygun koşulun bir araya gelmesi sayesinde olmuştur. Bunlardan ilki köyün bulunduğu alanın doğal coğrafi özellikleridir. Boğatepe daha önce de belirtildiği gibi 2250 m yüksekliğinde bulunmaktadır. Buradaki iklim koşulları kış mevsiminde karlı, bu mevsiminde fazla bir ekonomik üretim faaliyetine izin vermemektedir (Fotoğraf 7).



**Fotoğraf 7:** Boğatepe Köyünden Bir Görünüm.

Yaz mevsiminde uzun boylu çayırların oluşu bölgede büyükbaş hayvancılık faaliyetlerine olanak sağlamıştır. Ayrıca vejetasyon devresi bölgede kısa olduğu için tarım faaliyetleri çok kısa bir dönem yapılabilmektedir. Böylece de bölgedeki jeolojik ve jeomorfolojik koşulların da bu otların yetişmesi için uygun toprak koşullarını da oluşturması ile tüm doğal koşulları büyükbaş hayvancılığa uygun hale gelmiştir.

Kars ili ve dolayısı ile Boğatepe’nin stratejik konumu da devletlerarasında kilit bir rol oynamıştır. Konumu nedeniyle Rusların bölgeyi işgal etmeye çalışıp bir dönem de sahip olmasına neden olmuştur. Yine Çarlık Rusya’sını bölgede kalıcı olmak ve yine ekonomik olarak yararlanmak istemesi hem hayvancılık ve süt ile süt ürünlerine düşkün Malakanların bölgeye yerleştirilmesine

hem de İsviçrelilerin bu topluluk ile bölgede peynircilik için faaliyet göstermelerine/işletmelerine neden olmuştur. Burada Boğatepe'nin bölgedeki diğer alanlardan daha çok ayrılmasına neden olan şeyin ise kültür olduğu ön plana çıkmaktadır. Zira bölgede köye benzeyen birçok alan bulunmaktadır. Ayrıca Karapapak'ların bölgeye getirilmesi yine köyün konumu ile alakalıdır. Karapapak'ların kültürleri ile daha önce köyde bulunan Malakanların İsviçreliler ile oluşturdukları kültürü birleştirerek gravyer peyniri üretmeye devam etmeleri yine kültürel etkinin söz konusu olduğunu göstermektedir.

Yine köylünün belirli konularda bilinçli olması ve köydeki bazı insanların çabalarının da etkisi ile köyün ve ürettiklerinin tanıtımının yapılması, köyde dernek kurulması, bu derneğin BM kalkınma Programı ile projeler yürütmesi ve köye turizm turlarının oluşturulması sadece doğal imkânlarla açıklanamamalıdır. Bunların oluşması için belirli sosyo-kültürel ve sosyo-ekonomik özelliklerin bir arada bulunması gerekmektedir. Her şeyden önce köyün sağladığı turizm arzına talebin olması bile bu durumla alakalıdır. Ayrıca "Doğu Ekspresi"nin planlanarak tanıtımının yapılması da köyün turizmine büyük katkıda bulunmuştur. Bu durum da planlamanın ne kadar önemli olduğunu göstermektedir.

Çalışmadaki tüm değerlendirmeler son zamanlarda "coğrafya kaderdir" değerlendirmesine kastedilen "doğal coğrafi özellikler" in aslında insanoğluna *kendi kaderini çizmesi* için belirli koşulları sunduğu anlaşılmaktadır. Yine insanoğlunun doğal coğrafya, kültür ve bilgi birikiminin yanında çaba göstermesi de *kaderini tayin etmede* diğer önemli bir etmen olduğu ortaya çıkmaktadır. Ayrıca Friedrich Ratzel, Ellen Churcil Sample ve William Morris Davis gibi sadece doğal özellikler ile değerlendirme yapan *çevresel determinist* coğrafyacıların ve Yu Fi Tuan gibi sadece insanı coğrafyanın merkezine oturtan *hümanist coğrafyacıların* yanıldığını görmek Boğatepe Köyü örneğinde pek de zor bir durum değildir. Çünkü birinci grubun haklı olması durumunda tüm bölgede Boğatepe benzeri durumların ikinci durumda ise sadece büyükbaş değil aynı zamanda küçükbaş yetiştiriciliğinin ve beraberinde getirdiği ürünlerin olmasının doğal karşılanması gerektirir. Ancak bu varsayımların bölgede geçerli olması pek de mümkün değildir. Burada Carl Ortwin Sauer'in kültürel coğrafi görünümünü önemi kısmen de olsa ortaya çıkmaktadır. Sauer'in temel hipotezi ve yaptığı çalışmalar insanoğlunun kendi kültürü çerçevesinde doğal ortamı imkânlar dâhilinde kültürel ortama çevirmesiyle ilgilidir. Boğatepe köyündeki durum da aslında bu duruma bir örnek oluşturmaktadır. Ayrıca Sauer kültür tarihinin ve maddi öğelerinin önemine de değinmiştir. Böylece Boğatepe köyüne Sauer'in hipotezini uyguladığımızda bölgenin doğal coğrafi özelliklerinin üzerine Malakan-İsviçre kültürü etki etmiştir, son olarak da Karapapaklar bunları harmanlamıştır. Tüm bunların sonucunda Boğatepe köyünde Fotoğraf 8'deki gibi kültürel bir coğrafi görünüm ortaya çıkmıştır.



**Fotoğraf 8:** Boğatepe Köyünde Bir Malakan Evi.

## 6. SONUÇLAR VE ÖNERİLER

Çalışmanın sonuçlarına göre köyü turistik açıdan uygun ve çekici kılan unsurlar şunlardır;

- Köyün bozulmamış bir doğal ortamının varlığı,
- Köyün yerel üretimde diğer illere göre farklılık göstermesi,
- Köy kadınlarının çabaları ve erkeklerinin bu çabaları destekleyerek kendilerinin de faaliyetlere katılması,
- “Doğu Ekspresi”nin ve turizm planlamasının tüm bölge için yapılırken bu durumun köye de fayda göstermesi,
- Köyde kurulan derneğin Birleşmiş Milletler Kalkınma Programı gibi uluslararası kurumlarla çeşitli ortak projeler geliştirmesi,
- Köyde Türkiye’nin ilk ve günümüzdeki tek peynir müzesinin bulunması,
- Köyde tarihsel süreçte farklı toplumların katkıda bulunduğu ve harmanlanmış bir kültür biriminin bulunması,
- Yine köyde peynir festivalinin düzenlenmesi,

Maddeler halinde belirtilen tüm bu unsurlar köyün âdeta bir turizm merkezine dönüşmesine ve yıllık binlerce turist çekmesine neden olmuştur. Böylece Doğu Anadolu gibi kırsal alan yaşamı çok zor olan ve yine âdeta bölgedeki diğer köylerde çok zor koşullarda yaşam mücadelesi verilirken Boğatepe köyü kalkınmaktadır. Ayrıca turizm eğitimi almış bilinçli kadınları ve iş yaşamında olmalarına saygı göstererek destek olan erkekleri ile çevresinden ayrılarak aynı coğrafyada bulunan diğer köylere örnek olmuştur.



Tüm bu olumlu unsurlar ve gelişmelere rağmen köy halkının ve turistlerin şikâyetçi olduğu bazı sorunlar mevcuttur. Bunlar:

- Cep telefonlarının sinyal sorunu,
- İnternet hizmetinin olmayışı,
- Köyün konaklama kapasitesinin yetersiz oluşu,
- Her ne kadar bilinçli olsalar da köy halkının tam olarak ürün ve hizmet fiyatları ve standartları konusunda organize olamayışı,
- Turistlerin günlük ihtiyaçları için yapacakları alışverişe köydeki olanakların yetersiz kalışı, Belirtilen sorunlar birkaç başlık altında toplanacak olursa turizm açısından köyde altyapı ve organizasyon konusunda sıkıntılar yaşanmaktadır. Bu sıkıntıların giderilmesi için atılacak adımlar aşağıdaki gibi önerilmiştir;
- Köyde köyün sunduğu hizmetlere uygun konaklama olanaklarının artırılması. Ancak bu olanaklar daha çok köy evine benzeyen turisti doğal ortamda hissettirecek şekilde olması daha uygun olacaktır. Aksi takdirde turist otel gibi konaklama olanakları ile karşılaşması köyün sağladığı turizm faaliyet türü ile uyumlayacaktır.
- Turistik faaliyetlerin tamamen köyün doğasına ve ortamına uygun olmalıdır. Harici faaliyetler için uyarılar ve cezaların olduğu bir sistem getirilmesi, kırsal turizmin sürdürülebilirliği için önem arz etmektedir. Böylece köy ve çevresi koruma altına alınacaktır. Zira yıllık 15.000 kişinin üzerinde ziyaret ettiği bir köyün ve çevresinin doğallığının bozulması çok kolay bir şekilde meydana gelebilir. Bu yönden bilinçli olan köy halkının yanında ziyaretçileri eğitmek önem arz etmektedir.
- Tüm GSM operatörlerin çekmesi için köye yakın bir yere baz istasyonu kurulmalıdır. Turistlerin iletişim konusunda mağdur olmaması gerekmektedir. Yine internet gibi altyapı sıkıntılarının giderilmesi önem arz etmektedir.
- Köydeki peynir festivalinin, köyün sağladığı turizm hizmetlerinin çeşitli (internet, televizyon vd.) mecralarda özellikle köye gelen insanlarla tanıtımının yapılması gerekmektedir. Burada bilinçli tanıtım önemlidir. Bir kısmı bu çalışmada saptanmış olan meslek gruplarına, eğitim seviyelerine, belirli düzeyde geliri olan köy hayatına ilgisi olabilecek (yoğun nüfuslu şehirlerde yaşayan) ve tatili huzurlu bir deneyim için fırsat görecektir insanlar hedef kitle olmalıdır. Böylece belirli bir tanıtım stratejisi de yapılmış olacaktır.
- Son olarak geliştirme ve koruma-önlem alma gibi konularda planlamalara faydalı olacak veriler tutulmalı bu veriler ise profesyoneller tarafından değerlendirilmelidir. Böylece sürdürülebilirliğin ön plana çıkacağı düşünülmektedir.

## KAYNAKÇA

- AHİPAŞAOĞLU, S., & ÇELTEK, E. (2006). *Kırsal Turizm*. Ankara: Gazi Kitabevi.
- AKÇA, B., & KIYANÇ, S. (2017). Malakanlar'ın Anadolu'daki İzleri. *Sosyal ve Beşeri Bilimler Araştırmaları Dergisi*, 18(39), 22-43.
- AKGÜNEŞ, G. (2018, 02 01). *milliyet.com.tr*. 2018 tarihinde <https://www.milliyet.com.tr/yazarlar/gurkan-akgunes/bogatepe-nin-kazayla-degisen-kaderi-2638123>.
- ARNÇ, K. (2018). Boğatepe Köyü'nde Gravyer peyniri üretimi ve sürdürülebilir gelişme bakımından önemi(Kars/Türkiye). *Türk Coğrafya Dergisi*, 70, 7-18.
- AYDIN, O. (2012). AB'de Kırsal Turizmde İlk 5 Ülke ve Türkiye'de Kırsal Turizm. *KMÜ Sosyal ve Ekonomik Araştırmalar Dergisi*, 14(23), 39-46.
- Boğatepe Köyü. (tarih yok). *Hakkımızda: Boğatepe Köyü*. 02 15, 2020 tarihinde bogatepekoyu.com Web Sitesi: <https://www.bogatepekoyu.com/hakkimizda>

- CENGİZ, G., & AKKUŞ, Ç. (2012). Kırsal Turizm Kapsamında Yöre Halkının Kalkındırılması: Erzurum Örneği. *KMÜ Sosyal ve Ekonomik Araştırmalar Dergisi*, 14(22), 61-74.
- ÇEKEN, H., KARADAĞ, L., & DALGIN, T. (2007). Kırsal Kalkınmada Yeni Bir Yaklaşım Kırsal Turizm ve Türkiye'ye Yönelik Teorik Bir Çalışma. *Artvin Çoruh Üniversitesi Orman Fakültesi Dergisi*, 8(1), 1-14.
- DOĞAN, M. (2015). Ecomuseums and Sustainable Local Development: A Case Study of Boğatepe Village, Turkey. H. YILDIZ, F. MORADY, & İ. ŞİRİNER içinde, *Globalization Dimensions & Impacts* (s. 169-177). London: IJOPEC Publication.
- Gültek, V. (2004). *Rusça Türkçe Sözlük* (1 b.). Ankara: Bilim ve Sanat Yayınları.
- HARBALIOĞLU, M., ÖZEL, G., & ERKAN, B. (2013). Kilis İlinin Kırsal Turizm Potansiyeli ve Sosyo-Ekonomik Kalkınma Açısından Değerlendirilmesi. *Uluslararası Sosyal ve Ekonomik Bilimler Dergisi*, 3(2), 56.
- Heywood, A. (2014). *Siyasi İdeolojiler* (8 b.). (A. K. Bayram, Çev.) Ankara: Adres Yayınları.
- KARAKAŞ, A. (2012). Eğil İlçesi Kırsal Turizm Potansiyelinin Değerlendirilmesi. *KMÜ Sosyal ve Ekonomik Araştırmalar Dergisi*, 14(23), 5-18.
- KIVANÇ, S. (2014). *Malakanlar (Yüksek Lisans Tezi)*. Muğla : Muğla Sıtkı Koçman Üniversitesi Sosyal Bilimler Enstitüsü.
- KORKUSUZ, T. (2019). *Kars İlindeki Turizm Varlıklarının Küreselleşmenin Etkisi İle İncelenmesi ve CBS Analizi, (Doktora Tezi)*. Erzurum: Atatürk Üniversitesi Sosyal Bilimler Enstitüsü.
- KÜÇÜKALTAN, D., & AKKAŞOĞLU, S. (2016). Genel Turizm Terminolojisi. N. HACIOĞLU, M. BOZKURT, & B. ŞAHİN içinde, *Genel Turizm* (s. 15-32). İstanbul: Paradigma Akademi.
- MGM. (2013). *İklim Sınıflandırması Kars*. 02 24, 2020 tarihinde Meteoroloji Genel Müdürlüğü: <https://www.mgm.gov.tr/iklim/iklim-siniflandirmalari.aspx?m=KARS>
- MGM. (2018). *Resmi İstatistikler*. 2 24, 2020 tarihinde Meteoroloji Genel Müdürlüğü: <https://www.mgm.gov.tr/veridegerlendirme/il-ve-ilceler-istatistik.aspx?k=A&m=KARS>
- ÖZDEMİR YILMAZ, G., & KAFA GÜROL, N. (2012). Balıkesir İlinin Kırsal Turizm Potansiyelinin Değerlendirilmesi. *KMÜ Sosyal ve Ekonomik Araştırmalar Dergisi*, 14(23), 23-32.
- ÖZGÜÇ, N. (2015). *Turizm Coğrafyası: Özellikler ve Bölgeler*. İstanbul: Çantay Kitabevi.
- SOYKAN, F. (2003). Kırsal Turizm ve Türkiye Turizmi İçin Önemi. *Ege Coğrafya Dergisi*, 12, 1-11.
- SUVARİ, C. (2009). *Dinsel Geleneğin Etnisite İnşasında Oynadığı Rol: Malakanizm Örneği, (Doktora Tezi)*. Ankara: Hacettepe Üniversitesi Sosyal Bilimler Enstitüsü.
- SÜ ERÖZ, S. (2016). Turizm Çeşitleri. N. HACIOĞLU, M. BOZKURT, & B. ŞAHİN içinde, *Genel Turizm* (s. 33-68). İstanbul: Paradigma Akademi.
- TORUN, E. (2013). Kırsal Turizmin Bölge İnsanına Katkıları. *KMÜ Sosyal ve Ekonomik Araştırmalar Dergisi*, 15 (24), 31-37.
- UCA, A. (2012). Karaman'da Kırsal Turizmin Örneği: Sertavul. *KMÜ Sosyal ve Ekonomik Araştırmalar Dergisi*, 14(23), 71-75.
- YAZGAN, Ş., & KADANALI, E. (2012). Ağrı İlinin Kırsal Turizm Potansiyelinin Değerlendirilmesi. *KMÜ Sosyal ve Ekonomik Araştırmalar Dergisi*, 14 (23), 39-46.