

## GEÇ OSMANLI-ERKEN CUMHURİYET DÖNEMLERİNE TARİHLENDİRİLEN BİR GRUP TÜTÜN KESESİ ÜZERİNE DEĞERLENDİRME

AN EVALUATION ON A GROUP OF TOBACCO BACKS DATED TO LATE  
OTTOMAN-EARLY REPUBLIC PERIODS

**Prof. Dr. Yusuf ÇETİN**

Iğdır Üniversitesi, [yusufcetin04@hotmail.com](mailto:yusufcetin04@hotmail.com)  
ORCID: 0000-0001-7823-6812

**Dr. Öğr. Üyesi Cavit POLAT**

Iğdır Üniversitesi, [polat46polat@gmail.com](mailto:polat46polat@gmail.com)  
ORCID: 0000-0002-8917-372

### ÖZET

XVII. yüzyılın başlarından itibaren Osmanlı toplumu içinde yaygınlaşan tütün kullanımına yönelik eşyaların üretimi geleneksel sanat alanlarımızdan birisi olmuş, farklı malzemelerle lüle, çubuk, ağızlık, tabaka, nargile, mangal, kese gibi birçok eşya üretilmiştir. Salt işlevsel özellikleri ile değil estetik kaygı da güdülerek üretilen ve zengin bezeme kompozisyonlarına sahip bu eşyalar etnoğrafik eserlerimizin önemli bir alanını oluşturmuştur. Fabrikasyon üretimin yaygınlaşmasıyla birlikte birçok geleneksel sanatlarımızda olduğu gibi tütün kullanımına yönelik eşyaların yapımı da tamamen ortadan kalkmış ve toplumun hafızasından giderek silinmiştir. Günümüzde üretimi yapılmayan bu eşyalara ancak birkaç müze veya koleksiyonlarda rastlamak mümkündür. Yaptığımız yayın ve katalog araştırmalarında ülkemizde çeşitli müzelerde ve özel koleksiyonlarda dağınık bir biçimde örnekleri bulunan tütün keselerini konu edinen toplu bir kataloğun veya kapsamlı bir yayının olmadığı, tütün keselerini ele alan yayın sayısının da oldukça sınırlı olduğu görülmüştür. Bu yayınlarda da tütün keseleri ya tütün kültürüne ait diğer eşyalarla birlikte değerlendirilmiş ya da keseleri konu edinen genel çalışmalarda birkaç örnek olarak ele alınmıştır. Araştırma kapsamında tespit edebildiğimiz bir grup tütün kesesi bize bu alanın araştırılmaya muhtaç olduğunu ve yüzyılların mirası olan, unutulmaya yüz tutmuş bu ata yadigarı kültür varlıklarının toplumun hafızasına tekrar kazandırılması gerektiğini ortaya koymuştur. Bu çalışmada zengin kültürel mirasımızın önemli bir parçası olan tütün keselerinin yaşatılması, belgelenmesi ve gelecek kuşaklara aktarılmasının sağlanması ile geleneksel Türk sanatlarımız içinde yeri ve önemini ortaya konması amaçlanmıştır. Türk işleme sanatının ince teknikleri ile işlenen ve zengin bezeme kompozisyonlarına sahip bir grup tütün kesesi üzerine yaptığımız bu çalışmanın Türk kültür tarihi ve kültürel mirasımızın korunmasına katkı sağlayacağı düşünülmektedir.

**Anahtar Kelimeler:** Tütün kesesi, Geleneksel Türk sanatları, Kültürel miras

## ABSTRACT

XVII. the production of items for tobacco clothing, which has become widespread in the Ottoman society since the beginning of the century, has been our traditional art field, and many items such as nozzles, sticks, mouthpieces, plates, hookahs, barbecues and pouches have been produced with different materials. These items, which are produced not only with their functional features but also with aesthetic concerns and have rich ornamental compositions, constitute an important area of our ethnographic works. With the widespread use of fabrication production, the production of items for tobacco use has completely disappeared and has been gradually erased from the memory of the society, as in many of our traditional arts. These items, which are not produced today, can only be found in a few museums or collections. In our publications and catalog researches, it has been observed that there is no collective catalog or a comprehensive publication on tobacco pouches, which are scattered in various museums and private collections in our country, and the number of publications dealing with tobacco pouches is quite limited. In these publications, tobacco pouches were either evaluated together with other items belonging to tobacco culture, or they were considered as a few examples in general studies about pouches. A group of tobacco pouches that we could identify within the scope of the research showed us that this area is in need of research and that these ancestral cultural assets, which have been the heritage of centuries and are about to be forgotten, should be brought back to the memory of the society. In this study, it is aimed to reveal the place and importance of tobacco pouches, which are an important part of our rich cultural heritage, in our traditional Turkish arts by ensuring that they are kept alive, documented and passed on to future generations. It is thought that this study, which we have done on a group of tobacco pouches that are processed with the fine techniques of the Turkish art of embroidery and have rich ornamental compositions, will contribute to the preservation of our Turkish cultural history and cultural heritage.

**Keywords:** Tobacco pouch, Traditional Turkish arts, Cultural heritage

## 1. GİRİŞ

Kültürel mirasımızın önemli bir kolunu teşkil eden geleneksel sanatlarımızın bir ürünü olan kese, para ve günlük hayatta çok sık kullanılan gerekli küçük boyutta eşyaların içine konulduğu torbacılara denir (Arseven, 1983: 1052). Osmanlıca 'da "Kise-Kese" küçük, büyük torba, kap, cepte taşınan para torbası olarak tanımlanır (Develioğlu, 1986: 624). İçlerinde muhafaza ettikleri eşyaya veya gördükleri işe göre para, tütün, tarak, saat kesesi gibi adlarla anılan keselerin yapımları çoğunlukla terzi, köşker, işlemeci gibi sanat erbabı tarafından, çeşitli malzemelerle gerçekleştirilmesinin yanı sıra, daha ziyade kadın el sanatı olarak kadınlar tarafından yapıldığı bilinmektedir (Özbel, 1948: 4).

Türk kültüründe köklü bir yeri olan keselere ait ilk örnekler Hun kurganlarında rastlamak mümkündür. Pazırık III. kurganında birçok kişisel eşya yanında ipekten yapılmış bir kese dikkat çekmektedir (Çoruhlu, 2002: 46). Göktürk dönemi heykellerinde, erkeklerin bellerine bağlı kemerlerinde, silahlarla birlikte çakmak taşı ve kav konulan küçük yuvarlak keselerin asılı olduğu görülmektedir (Aslanapa, 1989: 9; İskenderzade, 2010: 262). Uygur dönemi duvar resimleri ve minyatürlerde de figürlerin kemerlerine asılı keseler bulunmaktadır. İslam öncesi Türk toplumlarının giyim kuşam ve aksesuarlarının İslam sonrası dönemde de kullanılmaya devam edilmiştir. Gazneli dönemine ait Leşker-i Bazar Sarayı'nın taht salonunda XI. yüzyıl başına ait duvar fresklerinde figürlerin kemerlerine asılı birer kese dikkati çekmektedir (Aytaç, 2009: 13). Kuşak veya kemer bağlama geleneği Türklerin Anadolu'ya yerleşmesinden sonra da devam etmiş, küçük eşyaların taşınması için kemere veya kuşağa asılı keseler kullanılmıştır. Levni, Abdullah Buhari gibi sanatçıların XVIII. yüzyıla ait minyatürlerinde yer alan figürlerin kemer ve kuşaklarından sarkan kese örnekleri görülmektedir. Levni'ye ait Osmanlı sarayında tütün dolduran

memurlardan birini gösteren bir minyatürde içine tütün dolduran oval formlu uzun tütün kesesi dikkat çekmektedir (Özbağcı-Kayadibi, 2000: 55; Kayadibi 2019; 48).

Yapılan bilimsel araştırmalar anavatanı Amerika kıtası olan tütünün Avrupa'da 1492 yılında Christopher Colomb'un Amerika kıtasını keşfi sonrasında tanınmaya başladığı, Osmanlı coğrafyasına ise XVI. yüzyılın sonları XVII. yüzyılın başlarında Avrupalı tüccarlar tarafından getirildiği anlaşılmaktadır (Tanrıverdi, 2015: 8-11). Osmanlı toplumunda tütün kullanımının yaygınlaşması ile birlikte tütün kullanımı için farklı malzemelerle lüle, çubuk, ağızlık, tabaka, nargile, kese gibi birçok eşya üretilmiştir. XIX. yüzyılın sonlarından itibaren sigara fabrikalarının yaygınlaşması ile birlikte tütün kullanımına yönelik etnografik eşyaların üretimi de yavaş yavaş azalmış, tütün kullanıcılarının bir kısmı geleneksel yöntemlerden vaz geçmedikleri için ağızlık, tabaka, nargile, tütün keseleri gibi bazı eşyaların yapımı XX. yüzyılın başlarında da belli bir süre devam etmiştir. Günümüzde az da olsa bazıları kullanılan bu eşyaların üretimi artık geleneksel yöntemlerle yapılmamaktadır. Diğer tütün kullanımına yönelik eşyalarda olduğu gibi tütün keseleri de toplumun hafızasından giderek silinmekte, geçmişten kalan örnekler birer nostaljik eşya olarak saklanmaktadır.

Bu çalışmanın materyalini özel koleksiyonlar ve müzelerden bulunan, daha çok Marmara, Orta Anadolu, Ege ve Akdeniz bölgelerinden derlenmiş Geç Osmanlı, Erken Cumhuriyet dönemlerine tarihlendirilen 22 adet tütün kesesi oluşturmuştur. Çalışmada materyal inceleme ve arşiv taraması yöntemlerinden yararlanılmıştır. Geleneksel sanatlarımızın önemli bir alanını oluşturan tütün kullanımına yönelik etnografik eşyaların en yaygın ürünü olan tütün keseleri farklı üretim teknikleri ve bezeme kompozisyonları ile çok zengin bir çeşitlilik arz etmektedir. Günümüzde artık üretilmedikleri için bu sanat alanı geçtikçe yok olma süreci ile karşı karşıya kalmaktadır. Kalabilen örnekler son derece sınırlı sayıda olup daha çok çeşitli koleksiyon veya müzelerde birer ikişer sergilenmektedir. Bu çalışmanın amacı, zengin kültürel mirasımızın önemli bir parçası olan tütün keselerinin yaşatılması, belgelenmesi ve gelecek kuşaklara aktarılmasının sağlanmasıdır. İncelememize konu olan 22 adet tütün kesesinin malzeme, teknik ve süsleme özellikleri incelenmiş, süslemelerde kullanılan motiflerin ikonografik çözümlenmeleri yapılarak geleneksel Türk sanatları içerisindeki yeri ve önemi ortaya konulmuştur. Bu çalışmanın Türk kültür tarihi literatürüne ve kültürel mirasımızın önemli bir parçası olan tütün keselerinin korunmasına katkı sağlayacağı düşünülmektedir.

<b>Katalog No</b>	1
<b>Ölçüleri</b>	20x20 cm.
<b>İnceleme Tarihi</b>	24.07.2020
<b>Bulunduğu Yer</b>	Özel Ticarethane (Nevşehir)
<b>Renk</b>	Kahverengi, Kırmızı, Altın Sarısı, Mor
<b>Malzeme</b>	İpek, Sim Sırma, Nakış İpi
<b>Süsleme</b>	Geometrik, Yazı, Bitkisel
<b>Süsleme Tekniği</b>	Maraş İşi, Dikiş, Püskül
<b>Tarihi</b>	XVIII-XIX. yüzyıl

**Tanımı ve Süsleme Özellikleri:** Kandil formulu kese, kırmızı renkli ipek kumaştan dikiş tekniği kullanılarak yapılmıştır. Kesenin ön ve arka yüzleri kırmızı zemin üzerine altın sarısı sim sırma iplik ile Maraş tekniğinde işlenmiş, kenarlar ise kahverengi iplikle püskül tekniği ile süslenmiştir. İçi bez astarlı olan kesenin boyun kısmında mor renkli büzgü ipliği kullanılmıştır. Her iki yüzünde farklı bezeme grupları yer alan kesenin bir yüzünde beş yıldızın çevrelediği bir tuğra yerleştirilmiştir. Diğer yüzünde ise yine beş yıldızın çevrelediği hilal ve sekiz kollu yıldız motifinden oluşan bir kompozisyon yerleştirilmiştir. Osmanlı İmparatorluğu'nda sekiz kollu yıldız ve hilal motifli bayrak III. Selim (1789–1807) döneminden itibaren kullanılmaya başlanmıştır (Soysal, 2010: 224-225). Türk bayrağında kullanılan bu sekiz köşeli yıldızdan sonra 1844'de darp ve tedavüle çıkarılan altın ve gümüş paralarda beş köşeli yıldız kullanılmaya başlanmış, bu suretle Abdülmecid'in son zamanlarında bayraklardaki yıldızlar da beş kollu (şualı) yıldızla dönüşmüştür (Soysaldı-Çatalkaya Gök, 2020: 139). Buradaki yıldızın da sekiz kollu olması kesenin 1844 yılından önceki bir tarihte yapılmış olabileceğini göstermektedir. Tuğra ise genel hatları ile I. Abdülhamid'in tuğrasına benzemekle birlikte tam okunamadığı için hangi padişaha ait olduğu kesin olarak anlaşılamamıştır. Kırmızı renkli kese üzerinde yer alan tuğra ve hilal-yıldız sembolleri saltanata bağlılık, vatan ve bayrak sevgisini simgelemektedir.





Katalog No	2
Ölçüleri	22x19 cm.
İnceleme Tarihi	15.09.2020
Bulunduğu Yer	Özel Ticarethane (İstanbul)
Renk	Lacivert, Mavi Altın Sarısı
Malzeme	İpek, Sim Sırma, Nakış İpi
Süsleme	Geometrik, Yazı, Bitkisel
Süsleme Tekniği	Maraş İşi, Dikiş, Püskül
Tarihi	XIX. yüzyıl

**Tanımı ve Süsleme Özellikleri:**

Kandil formlu kese, lacivert renkli ipek kumaştan dikiş tekniği kullanılarak yapılmıştır. Kesenin ön ve arka yüzleri lacivert zemin üzerine altın sarısı sim sırma iplik ile Maraş tekniğinde işlenmiştir. Kenarlar sarı iplikle zincir örülerek çerçevelemiş, alternatifli olarak mavi ve altın sarısı iplikler ile püskül tekniğinde süslenmiştir. Püsküllerin büyük bir bölümü dökülmüştür. İçi bez astarlı olan



kesenin her iki yüzünde farklı bezeme grupları yer almaktadır. Kesenin bir yüzünde sarmaşık dalı çerçeve içerisine beş çiçeğin çevrelediği bir tuğra yerleştirilmiştir. Diğer yüzünde ise yine sarmaşık dalı çerçeve içerisinde beş yıldızın çevrelediği hilal ve sekiz kollu yıldız motifinden oluşan bir kompozisyon yerleştirilmiştir. Osmanlı İmparatorluğu'nda sekiz kollu yıldız ve hilal motifli bayrak 1844 yılına kadar kullanılmıştır. Buradaki yıldızın altı kollu olması kesenin 1844 yılından önceki bir tarihte yapılmış olabileceğini göstermektedir. Tuğra ise tam okunamadığı için hangi padişaha ait olduğu anlaşılamamıştır..

<b>Katalog No</b>	3
<b>Ölçüleri</b>	21x18 cm.
<b>İnceleme Tarihi</b>	20.08.2020
<b>Bulunduğu Yer</b>	Özel Ticarethane (Ankara)
<b>Renk</b>	Pembe, Altın Sarısı
<b>Malzeme</b>	İpek, Sim Sırma
<b>Süsleme</b>	Geometrik, Yazı, Bitkisel
<b>Süsleme Tekniği</b>	Maraş İşi, Dikiş
<b>Tarihi</b>	XIX. yüzyıl

**Tanımı ve Süsleme Özellikleri:**

Kandil formlu kese, pembe renkli ipek kumaştan dikiş tekniği kullanılarak yapılmıştır. Kesenin ön ve arka yüzleri pembe zemin üzerine altın sarısı sim sırma iplik ile Maraş tekniğinde motifler işlenmiştir. İçi bez astarlı olan kesenin her iki yüzünde farklı bezeme grupları yer almaktadır. Kesenin bir yüzünde sarmaşık dalı çerçeve içinde, altta ve üstte birer yıldız, ortada Osmanlı tuğrası



yerleştirilmiştir. Tuğranın altında iki yana doğru dalları uzanan alttan bir kurdele ile bağlanan çelenk motifi bulunmaktadır. Diğer yüzünde ise yine sarmaşık dalı çerçeve içinde, altta ve üstte birer yıldız, ortada yıldız-hilal motifli bir kompozisyon yer almaktadır. Hilal-yıldız motifinin altında diğer yüzde olduğu gibi iki yana doğru dalları uzanan alttan bir kurdele ile bağlanan çelenk motifi yerleştirilmiştir. Osmanlı İmparatorluğu'nda sekiz kollu yıldız ve hilal motifli bayrak 1844 yılına kadar kullanılmıştır. Buradaki yıldızın yedi kollu olması kesenin 1844 yılından önceki bir tarihte yapılmış olabileceğini göstermektedir. Tuğra ise tam okunamadığı için hangi padişaha ait olduğu anlaşılamamıştır. Sarmaşık ve çelenk motifleri Batılılaşma dönemi Osmanlı mimarisinde XIX. yüzyılın sonlarında etkili olan Ampir üslupta yaygın kullanılan bezeme motifleridir. Kesenin her iki yüzeyinde renk atması ve bozulmalar görülmektedir.

<b>Katalog No</b>	4
<b>Ölçüleri</b>	21x18 cm.
<b>İnceleme Tarihi</b>	04.06.2020
<b>Bulunduğu Yer</b>	Mehmet Büyükerzurumlu Koleksiyonu
<b>Renk</b>	Bordo, Krem Rengi, Yeşil
<b>Malzeme</b>	İpek, Sırma Nakış İpi
<b>Süsleme</b>	Geometrik, Yazı, Bitkisel
<b>Süsleme Tekniği</b>	Ajur işi, Maraş İşi, Dikiş
<b>Tarihi</b>	XIX-XX yüzyıl

**Tanımı ve Süsleme Özellikleri:** Alt kısmı verev formlu kese, yeşil renkli ipek kumaştan dikiş tekniği kullanılarak yapılmıştır. Kesenin ön ve arka yüzleri yeşil zemin üzerine bordo ve yeşil sırma iplik ile Maraş tekniğinde işlenmiştir. İçi bez astarlı olan kesenin her iki yüzünde farklı bezeme grupları yer almaktadır. Kesenin bir yüzünde iki yan kenarda birer geniş bant şeklinde bordo zemin üzerine yeşil renkli nakış ipliği ile sarmaşık dalı şeklinde bir bordür işlenmiştir. Aynı bordür verev alt bordürde ve ağız kısmında yeşil zemin üzerine koyu yeşil nakış ipliği ile işlenmiştir. Orta kısımda yıldız desenli zeminde, alt tarafta bordo renkli nakış ipliği ile bir Osmanlı tuğrası, üstte ise bir ay-yıldız motifi yeşil nakış ipliği ile işlenmiştir. Hilalin iç kısmı krem renkli olup yeşil nakış ipliği ile ajur tekniğinde bir dolgu yapılmıştır. Bu ay-yıldız motifinin üst tarafında bordo renkli iplik ile bir ay-yıldız motifi daha işlenmiştir. Kesenin ağız kısmı aynı renk ibrişimden büzgü ipliği kullanılmıştır.



<b>Katalog No</b>	5
<b>Ölçüleri</b>	20 x18 cm.
<b>İnceleme Tarihi</b>	24.07.2020
<b>Bulunduğu Yer</b>	Özel Ticarethane (Nevşehir)
<b>Renk</b>	Siyah, Pembe, Altın Sarısı
<b>Malzeme</b>	İpek, Sim Sırma Nakış İpi
<b>Süsleme</b>	Bitkisel
<b>Süsleme Tekniği</b>	Sim Sırma, Dikiş
<b>Tarihi</b>	XIX- XX. yüzyıl

**Tanımı ve Süsleme Özellikleri:** Kandil formlu kese, siyah renkli ipek kumaştan dikiş tekniği kullanılarak yapılmıştır. Kesenin ön ve arka yüzleri siyah zemin üzerine altın sarısı sim sırma iplik ile Maraş işi sim sırma tekniğinde kıvrık dal ve yaprakları olan bir çiçek işlenmiştir. Bir vazoda doğru yukarı doğru eğik bir şekilde yerleştirilmiştir. Kenarlar pembe iplikten püskül tekniği ile süslenmiştir. İçi bez astarlı olan kesenin boyun kısmında altın sarısı ibrişim büzgü ipliği kullanılmıştır. Burada kullanılan kıvrık dal ve yapraklı natüralist çiçek motifi Batılılaşma dönemi Osmanlı süslemelerinde yaygın olarak karşımıza çıkmaktadır.



<b>Katalog No</b>	6
<b>Ölçüleri</b>	17x15 cm.
<b>İnceleme Tarihi</b>	24.07.2020
<b>Bulunduğu Yer</b>	Özel Ticarethane (Nevşehir)
<b>Renk</b>	Yeşil, Altın Sarısı, Gümüş Rengi
<b>Malzeme</b>	İpek, Sim Sırma, Nakış İpi
<b>Süsleme</b>	Bitkisel
<b>Süsleme Tekniği</b>	Sim Sırma, Dikiş
<b>Tarihi</b>	XIX-XX. yüzyıl

**Tanımı ve Süsleme Özellikleri:** Kandil formlu kese, yeşil renkli ipek kumaştan dikiş tekniği kullanılarak yapılmıştır. Kesenin ön ve arka yüzleri yeşil zemin üzerine gümüş rengi sim sırma iplik ile Maraş işi sim sırma tekniğinde dal, yaprak ve goncaları olan bir çiçek işlenmiştir. “V” şeklindeki bir küçük vazodan yükselen natüralist forma sahip çiçek ve yaprak motifleri Batılılaşma dönemi Osmanlı bezeme repertuarına uygundur. Kenarlar altın sarısı iplikten püskül tekniği ile süslenmiştir. İçi bez astarlı olan kesenin ağız kısmında altın sarısı ibrişim büzgü ipliği kullanılmıştır. Püsküllerde kopmaların görüldüğü kesenin genel anlamda iyi durumda olduğu görülmektedir.





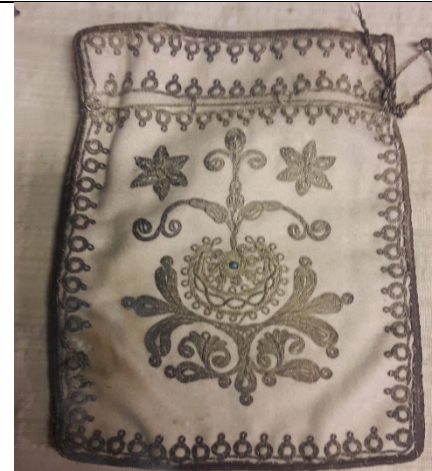
Katalog No	7
Ölçüleri	17x15 cm.
İnceleme Tarihi	24.07.2020
Bulunduğu Yer	Özel Ticarethane (Nevşehir)
Renk	Mavi, Altın Sarısı, Mor
Malzeme	İpek, Sim Sırma, Nakış İpi
Süsleme	Bitkisel
Süsleme Tekniği	Sim Sırma, Dikiş
Tarihi	XIX-XX. yüzyıl

**Tanımı ve Süsleme Özellikleri:** Külâh formlu kese, mavi renkli ipek kumaştan dikiş tekniği kullanılarak yapılmıştır. Kesenin ön ve arka yüzleri mavi zemin üzerine altın sarısı sim sırma iplik ile dışleri içe doğru gelişen testere dişi motifli bir suyolu şeridi ile çevrelenmiştir. Çerçevenin üst köşelerinde birer stilize çiçek, orta kısımda kıvrık dallı bir gonca motifi yerleştirilmiştir. Orta kısımda aşağıdan yukarı doğru gelişen, sim sırma tekniğinde dal, yaprak ve goncaları olan bir çiçek işlenmiştir. Kenarlar mor iplikten püskül tekniği ile süslenmiştir. İçi bez astarlı olan kesede kullanılan natüralist çiçek motifleri Batılılaşma dönemi Osmanlı bezeme repertuarında yaygın olarak karşımıza çıkmaktadır.



Katalog No	8
Ölçüleri	23x20 cm.
İnceleme Tarihi	20.08.2020
Bulunduğu Yer	Özel Ticarethane (Ankara)
Renk	Krem Rengi, Altın Sarısı
Malzeme	İpek, Sim Sırma,
Süsleme	Bitkisel
Süsleme Tekniği	Suzeni, Dikiş
Tarihi	XX. yüzyıl

**Tanımı ve Süsleme Özellikleri:** Dikdörtgen formlu kese, krem renkli ipek kumaştan dikiş tekniği kullanılarak yapılmıştır. Kesenin ön ve arka yüzleri krem renkli zemin üzerine altın sarısı sim sırma iplik ile uçları içe doğru gelişen yan yana sıralanan damla motifli bir bordür şeridi ile çevrelenmiştir. Aynı bordür kesenin ağız kısmını belirleyecek şekilde, altta ve üstte iki sıra halinde tekrarlanmıştır. Orta kısımda aşağıdan yukarı doğru gelişen, Suzeni tekniğinde dal, yaprak ve goncaları olan bir stilize çiçek işlenmiştir. Çiçeğin göbek kısmının ortasına bir adet mavi boncuk yerleştirilmiştir. Kenarlar aynı renk iplik bir şerit ile süslenmiştir. Boğaz kısmında aynı renkten büzgü ipliği kullanılmıştır. İçi bez astarlı olan kesede kullanılan natüralist çiçek motifleri Batılılaşma dönemi Osmanlı bezeme repertuarında yaygın olarak karşımıza çıkmaktadır.



Katalog No	9
Ölçüleri	23x20 cm.
İnceleme Tarihi	20.08.2020
Bulunduğu Yer	Özel Ticarethane (Ankara)
Renk	Krem Rengi, Altın Sarısı
Malzeme	İpek, Sim Sırma, Nakış İpi
Süsleme	Bitkisel
Süsleme Tekniği	Suzeni, Dikiş
Tarihi	XX. yüzyıl

**Tanımı ve Süsleme Özellikleri:** Kandil formlu, alt kısmı kalp şeklinde olan kese, krem renkli ipek kumaştan dikiş tekniği kullanılarak yapılmıştır. Kesenin ön ve arka yüzleri krem renkli zemin üzerine altın sarısı sim sırma iplik ile uçları içe doğru gelişen yan yana sıralanan zikzak motifli bir bordür şeridi ile çevrelenmiştir. Kesenin ağız kısmı iki şerit ile sınırlandırılarak iç kısmına uçları aşağı yukarı doğru kıvrılan spirallerden oluşan bir şerit yerleştirilmiştir. Orta kısımda aşağıdan yukarı doğru gelişen, suzeni işi sim sırma tekniğinde, içleri stilize yapraklarla doldurulmuş, ucu sivri bükülmüş badem şeklinde olan, Azerbaycan'ın karakteristik milli süsleme motifi iki adet "Buta" motifi yerleştirilmiştir (Abdulayev, 1971). Bereket, koruyuculuk gibi ikonografik anlamı olan "Buta" motifi Azerbaycan tarihi boyunca mimari yapılarda, halılarda, kumaşlarda ve resimlerde süsleme amaçlı kullanılmıştır. Kafkaslardan Anadolu'ya geçen "Buta" motifi geleneksel Türk bezemelerinde de yaygın kullanım görmüştür. Bu motiflerin alt kısımlarında ve uçlarının birleştiği noktada yanlara doğru kıvrımlı yaprakları olan birer stilize çiçek motifi bulunmaktadır. Kesenin etrafı aynı renk iplikle bir şerit çevrelemiş olup boğaz kısmında da aynı renkten büzgü ipliği kullanılmıştır.



<b>Katalog No</b>	10
<b>Ölçüleri</b>	22x23 cm.
<b>İnceleme Tarihi</b>	11.07.2020
<b>Bulunduğu Yer</b>	Özel Ticarethane (Ankara)
<b>Renk</b>	Krem Rengi, Altın Sarısı
<b>Malzeme</b>	İpek, Sim Sırma, Nakış İpi
<b>Süsleme</b>	Bitkisel
<b>Süsleme Tekniği</b>	Suzeni, Dikiş
<b>Tarihi</b>	XX. yüzyıl

**Tanımı ve Süsleme Özellikleri:** Altta dairesel bir altlığı bulunan ve yukarı doğru külah şeklinde gelişen kese, krem renkli ipek kumaştan dikiş tekniği kullanılarak yapılmıştır. Kesenin tüm yüzleri krem renkli zemin üzerine altın sarısı sim sırma iplik ile süzeni tekniğinde iki ayrı kompozisyon halinde alternatifli olarak, büyüklü küçüklü yerleştirilmiş stilize çiçek ve yaprak motiflerinden meydana gelen kompozisyon ile bezenmiştir. Bu stilize bitki motiflerinin birleştiği noktalarda, sağda ve solda birer çarkıfelek motifi işlenmiştir. Çarkıfelek motifi geleneksel Türk bezeme sanatında yaygın kullanılan bir motif olup ölümsüzlüğü, sonsuzluğu temsil etmektedir (Çetin, 2017). Kesenin alt kısmından yukarı doğru ise stilize çok parçalı çiçek ve yaprak motifleri alternatifli yerleştirilmiştir. Dairesel formu altlık içinde de benzer stilize bitki motifleri bulunmaktadır. Kesenin ağız kısmına uçları aşağı doğru sarkan damla motiflerinden oluşan bir şerit yerleştirilmiştir.





<b>Katalog No</b>	11
<b>Ölçüleri</b>	14x12 cm.
<b>İnceleme Tarihi</b>	20.08.2020
<b>Bulunduğu Yer</b>	Özel Ticarethane (Ankara)
<b>Renk</b>	Pembe, Mor, Gümüş
<b>Malzeme</b>	İpek, Sim Sırma
<b>Süsleme</b>	Bitkisel
<b>Süsleme Tekniği</b>	Dikiş, Sim Sırma
<b>Tarihi</b>	XX. yüzyıl

**Tanımı ve Süsleme Özellikleri:** Kûlah formu kесе, pembe ve mor renkli ipek kumaşlarla dikiş tekniği kullanılarak yapılmıştır. Kesenin ön ve arka yüzleri aynı kompozisyon özelliği sergilemektedir. Kesenin alt kısmı “V” şeklinde mor kumaştan etrafı gümüş renkli sim sırma ile bir çerçeve oluşturmuş, üzerinde karşılıklı yerleştirilmiş uçları içe doğru kıvrılmış, gövdeleri üzerinde sivri yapraklar bulunan iki stilize bitki motifi Maraş işi sim sırma tekniği ile işlenmiştir. Bu bölümü çevreleyen sırma bordürün benzeri kesenin ağız kısmında da bulunmaktadır. Kesenin gövde kısmı pembe ipek kumaştan olup bezemesiz bırakılmıştır. Boğaz kısmında aynı renkten büzgü ipliği kullanılmış olup ucunda püskül bulunmaktadır. Benzer bir sim sırma püskül kesenin alt kısmında da yer almaktadır.



<b>Katalog No</b>	12
<b>Ölçüleri</b>	24x20 cm.
<b>İnceleme Tarihi</b>	20.06.2020
<b>Bulunduğu Yer</b>	Özel Ticarethane (Ayvalık)
<b>Renk</b>	Mavi, Kırmızı, Mor, Yeşil, Sarı, Altın Sarısı
<b>Malzeme</b>	İpek, Sim Sırma, Nakış İpliği
<b>Süsleme</b>	Bitkisel
<b>Süsleme Tekniği</b>	Makine Nakışı, Dikiş
<b>Tarihi</b>	XX. yüzyıl

**Tanımı ve Süsleme Özellikleri:** Yuvarlak formu kесе, mavi renkli ipek kumaştan dikiş tekniği kullanılarak yapılmıştır. Kesenin yüzeyi kırmızı, sarı, mor, yeşil renkli nakış iplikleri ile makine nakışı tekniği kullanılmıştır. Oldukça natüralist bir biçimde işlenen dal, yaprak ve çiçek motiflerinin oluşturduğu bitkisel süslemeler serbest bir kompozisyon özelliği göstermektedir. Kesenin taban yuvarlağının etrafı ile zikzak şeklindeki ağız kısmı altın sarısı sim sırma şeritler ile çevrelenmiştir. Ağız kısmında yer alan mavi renkten büzgü ipliğinin ucu bir püskül ile sonlanmaktadır. İçi bez astarlı olan kesede kullanılan natüralist çiçek motifleri Batılılaşma dönemi Osmanlı bezemelerinde yaygın olarak karşımıza çıkmaktadır.





Katalog No	13
Ölçüleri	20x20 cm.
İnceleme Tarihi	20.06.2020
Bulunduğu Yer	Özel Ticarethane (İstanbul)
Renk	Siyah, Kırmızı, Yeşil, Altın Sarısı
Malzeme	İpek, Deri, Sim Sırma, Nakış İpliği
Süsleme	Bitkisel
Süsleme Tekniği	Kanaviçe Nakış, Dikiş
Tarihi	XX. yüzyıl

**Tanımı ve Süsleme Özellikleri:** Yuvarlak formulu kesenin gövdesi siyah renkli ipek kumaş olup deriden yuvarlak taban ile birleştirilmiştir. Kesenin yüzeyini kuşak halinde dolanan dalgalı yeşil dal ve yaprakların sağına ve soluna birer atlamalı olarak yerleştirilen iki yapraklı kırmızı güller bulunmaktadır. Yuvarlak deri taban ile kumaş gövdenin birleştiği yerde kalın bir sim sırma şerit çevrelemektedir. Boğaz ve ağız kısımları birer ince sim sırma şerit ile belirlenmiştir. İçi bez astarlı olan kesenin boğaz kısmında büzgü ipliği yer almaktadır. Alttaki deri tabanın yüzeyinde boncuk süsleme mevcuttur.



Katalog No	14
Ölçüleri	23x20 cm.
İnceleme Tarihi	14.07.2020
Bulunduğu Yer	Özel Ticarethane (Nevşehir)
Renk	Siyah, Beyaz, Yeşil, Mor
Malzeme	İpek, Cam Boncuk
Süsleme	Bitkisel
Süsleme Tekniği	Kanaviçe Nakış, Dikiş
Tarihi	XX. yüzyıl

**Tanımı ve Süsleme Özellikleri:** Kandil formulu kesenin gövdesi siyah renkli ipek kumaştandır. Kesenin her iki yüzünde tabandan yukarı doğru gelişen dalları ve çiçekleri olan bir ağaç motifi kesme cam boncuklarla işlenmiştir. Oldukça arkaik bir karakterle işlenen ağacın yanlara açılan dallarının uçları birer çiçek motifi ile sonlanmaktadır. Kesenin etrafı beyaz renkli cam boncuklarla bir zikzak kuşak çevrelemiştir. En dışta dikiş bağlantısında mor boncuklarla zikzak şeklinde bir oya kuşak bulunmaktadır. İçi bez astarlı olan kesenin yüzeyinde yıpranmalar başlamıştır.



<b>Katalog No</b>	15
<b>Ölçüleri</b>	19x17 cm.
<b>İnceleme Tarihi</b>	14.07.2020
<b>Bulunduğu Yer</b>	Özel Ticarethane (İstanbul)
<b>Renk</b>	Siyah, Altın Sarısı
<b>Malzeme</b>	Kadife, Bez, Sim Sırma Nakış İpi, Pul
<b>Süsleme</b>	Bitkisel
<b>Süsleme Tekniği</b>	Sim Sırma, Dikiş
<b>Tarihi</b>	XX. yüzyıl

**Tanımı ve Süsleme Özellikleri:** Kandil formlu kesenin gövdesi siyah renkli kadife kumaştandır. Kesenin her iki yüzü altın sarısı sim sırma Maraş işi ile işlenmiştir. Ortada üst üste yerleştirilmiş iki kar çiçeği motifinin etrafı ince bir kuşak ile çevreledikten sonra uçları iç kısma doğru uzanan çeyrek kar çiçeği motiflerinden oluşan bir bordür yerleştirilmiştir. Kesenin kenarları sim sırma püskül tekniği ile süslenmiş olup püsküllerin arasında altın sarısı pullar da kullanılmıştır. İçi bez astarlı olan kesenin yüzeyinde renk solmaları başlamıştır.



<b>Katalog No</b>	16
<b>Ölçüleri</b>	18x16 cm.
<b>İnceleme Tarihi</b>	12.10.2020
<b>Bulunduğu Yer</b>	Cavit Polat Koleksiyonu
<b>Renk</b>	Mor, Altın Sarısı
<b>Malzeme</b>	Kadife, Bez, Sim Sırma Nakış İpi
<b>Süsleme</b>	Bitkisel, Geometrik
<b>Süsleme Tekniği</b>	Sim Sırma, Dikiş
<b>Tarihi</b>	XIX-XX. yüzyıl

**Tanımı ve Süsleme Özellikleri:** Kandil formlu kesenin gövdesi mor renkli kadife kumaştandır. Her iki yüzü altın sarısı sim sırma Maraş işi ile işlenmiş olan kesenin etrafı sim sırmadan balıksırtı bir zincir bordürü ile çevrelenmiştir. Ortada iri bir çiçek madalyonun üzerinde kademeli iri bir yaparak motifi yerleştirilmiştir. Bu madalyonun etrafını dıştan "U" şeklinde çevreleyen, iki yana doğru gelişen, kıvrık dal, yaparak ve volüterden meydana gelen bir çelenk çevrelemiştir. Çelengin iki ucu kademeli iri birer yaparak motifi ile sonlandırılmıştır. Natüralist çiçekler ve askı çelenk motifleri Batılılaşma dönemi Osmanlı bezeme repertuarının önemli bir alanını oluşturmaktadır. İçi bez astarlı olan kesenin yüzeyinde renk solmaları ve sim sırma ipliklerde kopmalar başlamıştır.



<b>Katalog No</b>	17
<b>Ölçüleri</b>	17x15 cm.
<b>İnceleme Tarihi</b>	24.07.2020
<b>Bulunduğu Yer</b>	Özel Ticarethane (Nevşehir)
<b>Renk</b>	Mor, Altın Sarısı
<b>Malzeme</b>	Kadife, Bez, Sim Sırma Nakış İpi
<b>Süsleme</b>	Bitkisel, Geometrik
<b>Süsleme Tekniği</b>	Sim Sırma, Dikiş
<b>Tarihi</b>	XIX-XX. yüzyıl

**Tanımı ve Süsleme Özellikleri:** Kandil formlu kesenin gövdesi mor renkli kadife kumaşandır. Her iki yüzü altın sarısı sim sıra Maraş işi ile işlenmiş olan kesenin etrafı sim sırmadan püskül tekniği ile çevrelenmiştir. Diğer kese örneklerine göre bezeme konusunda oldukça sade olan kesenin her iki yüzünde aynı kompozisyon işlenmiştir. Ortaya ucu yukarı doğru kıvrılan birer hilal motifi ile hilal motifinin içinde kıvrımlı dal ve yaprakları olan ve tepesi stilize bir çiçek ile sonlanan bir ağaç motifi yerleştirilmiştir. Hilal motifinin dış çevresi belli aralıklarla sıralanan küçük damla motifleri ile hareketlendirilmiştir. İçi bez astarlı olan kese oldukça iyi durumdadır.



<b>Katalog No</b>	18
<b>Ölçüleri</b>	18x16 cm.
<b>İnceleme Tarihi</b>	24.07.2020
<b>Bulunduğu Yer</b>	Özel Ticarethane (Nevşehir)
<b>Renk</b>	Siyah, Altın Sarısı
<b>Malzeme</b>	Kadife, Bez, Sim Sırma Nakış İpi
<b>Süsleme</b>	Bitkisel
<b>Süsleme Tekniği</b>	Sim Sırma, Dikiş
<b>Tarihi</b>	XIX-XX. yüzyıl

**Tanımı ve Süsleme Özellikleri:** Külâh formlu kese dikiş tekniği ile mor renkli kadife kumaştan yapılmıştır. Her iki yüzü altın sarısı sim sıra Maraş işi ile işlenmiş olan kesenin etrafı sim sırmadan püskül tekniği ile çevrelenmiştir. Diğer kese örneklerine göre bezeme konusunda oldukça sade olan kesenin her iki yüzünde ucu yukarı doğru kıvrılan iç içe yerleştirilmiş iki lale motifi yer almaktadır. En dıştaki lale motifinin alt kısmında sıralı küçük damla motifleri ile hareketlilik kazandırılmıştır. Lale motiflerinin tam ortasında yukarı doğru uzanan, ortasında beş yapraklı bir çiçek motifinin yer aldığı dal motifi bulunmaktadır. Bu stilize dal motifinin ucu üç yaprak ile sonlandırılmıştır. Osmanlı dönemi bezeme repertuarının yaygın motiflerinden birisi olan laleye özellikle XVII. yüzyıldan itibaren ilgi giderek artmıştır (Ayverdi, 1993: 3). Arapça "Allah" lafzına ait harfleri taşıyan "Lale", tasavvufta Allah'ın birliğini temsil etmektedir (Kutlu,2005; 29) Bu nedenle lale motifi Türk-İslam bezeme repertuarında yaygın kullanım alanı bulmuştur. İçi bez astarlı olan kesenin püskülleri yıpranmıştır.





<b>Katalog No</b>	19
<b>Ölçüleri</b>	23x20 cm.
<b>İnceleme Tarihi</b>	20.08.2020
<b>Bulunduğu Yer</b>	Özel Ticarethane (Ankara)
<b>Renk</b>	Mor, Altın Sarısı
<b>Malzeme</b>	Kadife, Bez, Sim Sırma Nakış İpi, Pul
<b>Süsleme</b>	Bitkisel
<b>Süsleme Tekniği</b>	Sim Sırma, Dikiş, İğne Oyası
<b>Tarihi</b>	XIX-XX. yüzyıl
<b>Tanımı ve Süsleme Özellikleri:</b>	<p>Kare formlu kese dikiş tekniği ile mor renkli kadife kumaştan yapılmıştır. Her iki yüzü altın sarısı sim sıra Maraş işi ile işlenmiş olan kesenin etrafı sim sırmadan iğne oyası tekniği ile işlenmiş bir bordür çevrelemektedir. Kesenin her iki yüzünde sonsuzluk prensibine uygun, eksene göre bir kaydırılmış ve yana doğru yatık yerleştirilmiş stilize çiçek motifleri bulunmaktadır. Alttan iki kıvrım ile başlayan çiçeklerin gövdesinde yukarı doğru giderek daralan iki sıra yaprak ve tepe kısımlarında birer gül bulunmaktadır. Çiçeklerin yaparak uçlarına birer pul yerleştirilmiştir. İçi bez astarlı olan kesenin ağız kısmında sim sırma iplikten büzgü ipi yer almaktadır.</p>



<b>Katalog No</b>	20
<b>Ölçüleri</b>	20x20 cm.
<b>İnceleme Tarihi</b>	23.10.2020
<b>Bulunduğu Yer</b>	Özel Ticarethane (İstanbul)
<b>Renk</b>	Yeşil, Kahverengi
<b>Malzeme</b>	Kadife, Bez, Sim Sırma Nakış İpi, Pul
<b>Süsleme</b>	Bitkisel
<b>Süsleme Tekniği</b>	Sim Sırma, Dikiş, İğne Oyası
<b>Tarihi</b>	XIX-XX. yüzyıl
<b>Tanımı ve Süsleme Özellikleri:</b>	<p>Külâh formlu kese dikiş tekniğinde kahverengi kadife kumaştan yapılmıştır. Her iki yüzü yeşil renkli sırma iplik Maraş işi ile işlenmiş olan kesenin etrafı yeşil sırmadan iğne oyası tekniği ile işlenmiş bir bordür çevrelemektedir. Kesenin her iki yüzünde alta ve yanlara uzanan dallarının uçlarında kar çiçekleri ve yapraklar bulunan birer bitkisel kompozisyon yer almaktadır. Oldukça serbest bir biçimde, asimetrik olarak işlenen kompozisyonun etrafına kahverengi pullar işlenmiştir. İçi bez astarlı olan kesenin ağız kısmında yeşil sırma iplikten büzgü ipi yer almakta olup ipin uçları oya ve püskül motifleri ile sonlanmaktadır.</p>





<b>Katalog No</b>	21
<b>Ölçüleri</b>	18x20 cm.
<b>İnceleme Tarihi</b>	20.08.2020
<b>Bulunduğu Yer</b>	Özel Ticarethane(Ankara)
<b>Renk</b>	Mor, Gümüş Beyazı, Altın Sarısı, Bakır Sarısı, Pembe, Yeşil
<b>Malzeme</b>	Kadife, Bez, Sim Sırma Nakış İpi, Oya İpi
<b>Süsleme</b>	Bitkisel, Geometrik
<b>Süsleme Tekniği</b>	Cam Boncuk, Dikiş, İğne Oyası
<b>Tarihi</b>	XX. yüzyıl
<b>Tanımı ve Süsleme Özellikleri:</b>	Dikiş tekniği ile yapılmış dikdörtgen formlu kesenin gövdesi mor kadife kumaşlandır. Her iki yüzü altın, gümüş ve bakır renkli cam boncuklar ile işlenmiş olan kesenin etrafı pembe, yeşil yaprakların alternatifli yerleştirildiği iğne oyası bir bordür çevrelemektedir. Kesenin her iki yüzünde, ortada dört yapraklı iri bir çiçek motifi yerleştirilmiştir. Çiçeğin dört yönünde dışa doğru uzanan stilize dal ve yaprak motifleri bulunmaktadır. Bu kompozisyonun etrafını aralarına stilize çiçek ve yaprak motiflerinin yerleştirildiği bir zikzak bordür çevrelemektedir. İçi bez astarlı olan kese oldukça iyi durumdadır.



<b>Katalog No</b>	22
<b>Ölçüleri</b>	18x20 cm.
<b>İnceleme Tarihi</b>	20.08.2020
<b>Bulunduğu Yer</b>	Özel Ticarethane(Ankara)
<b>Renk</b>	Mor, Gümüş Beyazı, Altın Sarısı, Bakır Sarısı, Pembe, Yeşil
<b>Malzeme</b>	İpek Kumaş, Bez, Nakış İpi, Oya İpi
<b>Süsleme</b>	Bitkisel, Geometrik
<b>Süsleme Tekniği</b>	Dikiş, Maraş İşi, İğne Oyası
<b>Tarihi</b>	XX. yüzyıl
<b>Tanımı ve Süsleme Özellikleri:</b>	Külâh formlu kesenin gövdesi krem rengi ipek kumaşlandır. Etrafı kahverengi iplik ile işlenen ve uçları kırmızı karanfil şeklinde sonlanan bir iğne oyası ile çevrelenmiştir. Kesenin her iki yüzünde, ortada kahverengi, turuncu, yeşil, kırmızı ipliklerle Maraş işi ile işlenmiş bir stilize vazo içinde yükselen stilize dal yapraklardan oluşan bir kompozisyon yer almaktadır. İçi bez astarlı olan kesenin büzgü ipliği sarı renkli nakış ipliğinden olup uçlarına pembe renkli püsküller yerleştirilmiştir. Kese oldukça iyi durumdadır.



## 2. DEĞERLENDİRME

Tütün kullanımına ait etnografik eserlerden önemli bir grubu oluşturan tütün keseleri diğer tütün kullanımına ait eserler içerisinde günümüze en az örneklerinin ulaştığı grubu oluşturmaktadır. Fabrikasyon sigara üretimi sonrası tütün kullanımının azalması ile birlikte üretimi ortadan kalkan bu eserlerin yapımında kullanılan malzemenin dayanıksızlığı da az sayıda örneğin kalmasına neden olmuştur. Günümüzde artık üretilmedikleri için bu sanat alanı yok olmakta ve gün geçtikçe toplumun hafızasından silinmektedir. Kalabilen örnekler son derece sınırlı sayıda olup daha çok çeşitli koleksiyon veya müzelerde birer ikişer sergilenmektedir.

İncelmiş olduğumuz tütün keselerinin üzerlerinde herhangi bir tarih bulunmamaktadır. Ancak yüzeylerine işlenen motiflerden ve süsleme özelliklerinden yola çıkılarak Geç Osmanlı-Erken Cumhuriyet dönemlerine tarihlendirilmiştir. Kültürel mirasımızın önemli bir kolu olan bu tütün keseleri tipolojik bakımdan kandil, külah, dairesel ve dikdörtgen formlu olmak üzere dört tipe karşımıza çıkmaktadır. İpek ve kadife gibi değerli kumaşların kullanıldığı keselerde farklı bir malzeme olarak 13 nolu kesede kumaş ile birlikte kesenin taban kısmında deri de kullanılmıştır. Keselerde kullanılan kumaşlar renk olarak çeşitlilik arz etmektedir. Keselerin yapımında daha çok dikiş tekniği kullanılmış olmakla birlikte 22 nolu kesede tığ işi tekniği ve 13 nolu kesede kumaş-deri yapıştırma tekniği kullanılmıştır. İncelememize konu olan keselerde süsleme tekniği olarak dikiş, Maraş işi sim sırma, suzeni, kanaviçe, makine nakışı, iğne oyası, cam boncuk, pul ve püskül olmak üzere dokuz teknik kullanılmıştır. Çoğunlukla birden fazla süsleme tekniğinin kullanıldığı kompozisyonlarda dönemin moda beğenisi olan ve diğer sanat dallarında yaygın olarak karşımıza çıkan yazı (tuğra), geometrik (hilal, yıldız, testere dişi, kurdele) ve bitkisel (çiçek, yaprak, kıvrık dal, sarmaşık, askı çelenk, buta) motifler kullanılmıştır. Bu motifler içerisinde saltanata bağlılığın sembolü olan tuğra ve vatan-bayrak sevgisini sembolize eden ay-yıldız motifleri dikkat çekmektedir. Yine keseler üzerinde sıklıkla karşımıza çıkan çok dallı, yapraklı, çiçekli buketler ile “Buta” motifleri çoğalmanın ve bereketin sembolü olarak kullanılmıştır.

Kaynağını İslam öncesi Orta Asya Türk kültüründen alan ve İslam sonrası dönemde de gelişerek zenginleşen Türk sanatı bezeme repertuarı içerisinde yer alan bu motiflerin her biri üzerinde yer aldıkları keselere estetik bir görünüm kazandırmanın yanı sıra Anadolu insanının duygularını, beklentilerini, umutlarını ve inançlarını bize aktarmaktadır.

## 3. SONUÇ

Somut kültürel mirasımızın önemli bir alan olan geleneksel sanatlarımızın son yıllarda teknolojik gelişmeler ve yaşam koşullarının değişmesi ile giderek zayıfladığı, bazı sanat alanlarının üretimleri yapılmadığı için giderek yok olup toplumun hafızasından silindiği görülmektedir. Kaynağı İslam öncesi Orta Asya Türk toplumlarına dayanan ve İslam sonrası dönemde de Türk toplumlarında yaygın kullanılan kese geleneğinin bir parçası olan tütün keseleri, tütün kültürünün Osmanlı coğrafyasına XVI. yüzyılın sonları XVII. yüzyılın başlarında girmesinden itibaren kullanılmaya başlanmış, XX. yüzyılın başlarına kadar devam etmiştir. Sigara üretiminin yaygınlaşması ile giderek yok olan bu el sanatı örneklerine günümüzde ancak etnografya müzelerinde ve özel koleksiyonlarda, ya da halk arasında birer nostaljik hatıra olarak saklandıkları sandıklarda görmek mümkündür.

Estetik değeri yüksek olan bu el emeği göz nuru etnografik eserlerimizin tespitlerinin yapılarak koruma altına alınmaları, gün ışığına çıkarılarak yurt içinde ve yurt dışında tanıtımının yapılması gerekir. Bu ürünlerin turizm amaçlı atölyelerde üretilen diğer geleneksel el sanatı ürünlerimiz ile birlikte birer turistik eşya olarak üretiminin sağlanması yeni bir istihdam alanı yaratılmasının yanı sıra, geleneksel sanatlarımızın yaşatılması ve kültürel mirasın korunması açısından yararlı olacaktır.

## KAYNAKÇA

- Abdulayev, N.A. (1971). “Azerbaycan Halı Sanatı”, Elm, Bakü.
- Arseven, C.E. (1983), “Kese”, Sanat Ansiklopedisi, C.II, İstanbul: Milli Eğitim Basımevi, s.1052-1053.
- Aslanapa, O. (1989). Türk Sanatı, Remzi Yayınları: İstanbul.
- Aytaç, G. (2009). “Türk Kültüründe Keseler”, Sanat ve İnsan Dergisi, 1(2), s. 13-21.
- Ayverdi, E. H. (1993). XVIII. Asırda Lale, İstanbul.
- Çetin, Y. (2017). “Türk-İslam Bezeme Sanatında Gamalı Haç (Svastika) İle Çarkıfelek Motiflerinin Köken ve İkonografik Anlamları Üzerine Bir Değerlendirme”, Social Sciences Studies Journal, Vol:3, Issue:8, pp.353-365.
- Çoruhlu, Y. (2002). “Hun Sanatı”, Türkler, C. IV, Ankara: Türk Tarih Kurumu Yayınları, s. 54-76.
- Özbel, K. (1948). “Eski Türk Keseleri”, El Sanatları, C.VI, Ankara: CHP Halkevleri Bürosu Yayınları.
- Develioğlu, F. (1986). “Kese”, Osmanlıca Türkçe Ansiklopedik Lügat, İstanbul: Aydın Kitabevi, s. 624.
- Kutlu, H. (2005). Kaybolan Medeniyetimiz Hekimoğlu Ali Paşa Camii Haziresindeki Tarihi Mezar Taşları, İstanbul: Damla Yayınevi.
- Soysal, M.E. (2010). “Tarihsel Süreçte Bayrak ve Sancaklarımız”, Atatürk Üniversitesi Türkiyat Araştırmaları Enstitüsü Dergisi, S. 42, Erzurum, s. 209-239.
- Soysaldı, A.- Gök, E. Ç. (2020). “ Türk Kumaşlarında Görülen Ay-Yıldız Motifi”, Millî Folklor, Yıl 32, Cilt 16, Sayı 126, s. 136-152.
- Tanrıverdi, F. M. (2015). Konya ve Çevresindeki Müzelerde Bulunan Tütün Kültürüne Ait Etnografik Objeler, Selçuk Üniversitesi Sosyal Bilimler Enstitüsü Basılmamış Yüksek Lisans Tezi, Konya.
- İskenderzade, L.A. (2010). “ Göktürk Dönemi İnsan Figürlü Taş Anıtlar”, Selçuk Üniversitesi Sosyal Bilimler Enstitüsü Dergisi, S. 24, s. 255-269.
- Özbağcı, T.- Kayadibi, P. (2000). “Osmanlı Dönemi Para Keseleri Üzerine”, Tarihi, Kültürü ve Sanatıyla Eyüpsultan Sempozyumu IV, İstanbul: Eyüpsultan Belediyesi Yayınları, s. 52-59.