

KENTLERDE TOPLUMSAL CİNSİYET EŞİTLİĞİNE DUYARLILIK: ALAPLI KADINLAR PAZARI ÖRNEĞİ

SENSITIVITY TO GENDER EQUALITY IN CITIES: THE SAMPLE OF
WOMEN'S MARKET IN ALAPLI

Doç. Dr. H. Burçin HENDEN ŞOLT

Zonguldak Bülent Ecevit Üniversitesi, Alaplı MYO, Mimarlık ve Şehir Planlama
Bölümü,

burcinhenden@hotmail.com

Zonguldak / Türkiye

ORCID: 0000-0003-1570-5356

ÖZET

Genelde kadın erkek nüfus oranı olarak dengeli bir dağılım gözlenirse de hizmetlere erişim, hayata katılım, siyasette aktiflik gibi konularda cinsiyet tabanlı bir eşitlik halinin bulunduğu dair kesin bir söylemde bulunmak güçtür. Oysa kadın erkek eşitliği konusu Anayasamızın 10. Maddesi'nde bize verilmiş bir haktır. Kamu kaynaklarına ulaşımında ve özellikle yerel kentsel hizmetlere erişebilirlikte cinsiyetler arasındaki dengeyi sağlayıcı bir tutum gereklidir. Toplumsal cinsiyet olgusu, kadın ve erkeğin sosyal anlamda edindiği rollerle, kaynaklara erişim oranı arasındaki dengenin incelenmesidir. Toplumun oluşturduğu cinsiyet kalıpları kadınların kentsel mekanlardaki hayatını etkilemektedir. Kadınları ikinci sırada bırakan bir sistemle kentsel hizmetlerden faydalanmada ekonomik, kültürel, eğitimsel ve psikolojik tesirler yaratabilmektedir. Kadının toplumdaki yeri kent kültürlerine göre farklılık gösterebilmektedir. Bu çalışma kent kültürü ve toplumsal cinsiyet eşitliği kavramlarının etkileşimi irdelemektedir. Toplumsal cinsiyet eşitliğinin araştırılmasında kadınların kentsel mekanları ekonomik bakımdan kullanmaları önemlidir. Zonguldak'ın Alaplı ilçesinde kadınların kullanımına tahsis edilmiş daimî bir pazar yeri bulunmaktadır. Kent kültürünün tarihinde yer etmiş bir mekân olan bu pazar; toplumsal cinsiyet eşitliğe duyarlılık bakımından etkindir. Cinsiyet eşitliği yaklaşımının yerelden ulusala doğru yerleşebilmesinde kentsel politikaların rolü büyüktür. Kent yönetimlerinin yerel değerleri ön plana çıkartarak toplumsal cinsiyet eşitliğine katkı sağlaması kadınların kültürel ve istihdam olanaklarına olumlu yansiyabilecektir.

Anahtar Kelimeler: Kent, Kent Planlama, Toplumsal Cinsiyet Eşitliği

ABSTRACT

Although a balanced distribution is observed as the ratio of the female-male population in general, it is difficult to make a definite statement that there is a gender-based equality in issues such as access to services, participation in life, and active in politics. However, the issue of equality between men and women is the 10th issue of our Constitution. It is a right given to us in the article. A balance between the Sexes is necessary in access to public resources and, in particular, access to local urban

services. Gender phenomenon is the study of the balance between the roles acquired by men and women in social terms and the rate of access to resources. Gender patterns formed by society affect women's lives in urban spaces. With a system that leaves women in second place, it can create economic, cultural, educational and psychological effects in benefiting from urban services. The place of women in society may vary according to urban cultures. This study examines the interaction of urban culture and gender equality concepts. It is important for women to use urban spaces economically in the study of gender equality. There is a permanent Sunday place dedicated to women in Alaplı district of Zonguldak. A place in the history of urban culture, this Sunday is effective in terms of sensitivity to gender equality. The role of urban policies is great in the placement of the gender equality approach from local to national. The contribution of city governments to gender equality by bringing local values to the forefront will be positively reflected in women's cultural and employment opportunities.

Keywords: City, Urban Planning, Gender Equality

1.GİRİŞ

İnsan yaşamını etkileyen önemli hususlardan biri cinsiyettir. Doğduğun coğrafya, yaşadığın kentin kültürel özellikleri ve cinsiyete bakış açısı insanın adil ve eşitlikçi bir hayata sahip olup olmamasını değiştirebilmektedir. Dünya nüfusunda neredeyse yarı yarıya olan cinsiyet oranı, dünyevi fırsatlara sahip olma konusunda eşit olamamaktadır. Çok sayıda ülkede cinsiyetten kaynaklanan eşitsizlikler, dışlanma ve ayrımcılık sorunları görülebilmektedir. Yaşamın sunduğu kaynak ve fırsatlara erişim konusunda kadın ve erkek cinsiyetinin yaşadığı farklılıklar konusu “toplumsal cinsiyet eşitliği” tartışmalarını yaratmaktadır. Toplumsal cinsiyet eşitliği; politik, sosyal, kültürel, ekonomik ve düşünsel anlamda adil, eşit ve uzlaşmacı tutumun cinsiyete bağlı olmadan yaşanabilmesi halidir. İnsan hakları evrensel beyannamesiyle temel haklara sahip olduğumuz bilinmektedir. Ayrıca Kentli Hakları Deklarasyonu gibi özellikli tanımlamalar ile kentsel hizmetlere erişim konusunda haklarımız mevcuttur. Yine de gerek kültürel gerekse ekonomik olarak toplumun kadın ve erkeğe biçtiği roller nedeniyle yaşamdaki duruşları farklılaşmaktadır. Esasen farklı olmak bir değerdir. Birbirinden ayrılan noktalar yaşamın değişik kısımlarında başarılarla işaret eder. Başka bir deyişle kadın ve erkek olmaktan ötürü etiketlenmemiş bir bakış açısıyla; her iki cinsiyetin kendine has özellikleri hayata yansımaktadır. Ancak çok sayıda toplumda erkek egemen bir tutum görülmektedir.

Kent kültürü toplumsal cinsiyete bakışı doğrudan etkilemektedir. Kentler farklı nitelikteki bireylerin ortak yaşam alanlarıdır. Bu heterojen yapı düzensizlik içinde düzen tesis etme sonucunu doğurmaktadır. Geçmişten gelen davranış kalıpları, gelenek, görenek, örf ve ananeler kentlilerin yaşamsal tavırlarına yazılı olmayan kurallar getirebilmektedir. Kadın ve erkeğin kentsel mekanları kullanım biçimleri de bunlardan biridir. Bu çalışma kent kültürü ve toplumsal cinsiyet eşitliği kavramları üzerinden kentsel mekanların kadınlar tarafından kullanım biçimlerine örnek vermektedir. Kavramların farklı yönleriyle açıklanmaları sonrasında Zonguldak Alaplı kentindeki tarihi kadınlar pazarı örneği irdelenecektir.

Toplumsal cinsiyet eşitliği olgusu çok sayıda bilim insanı tarafından ele alınmıştır. Eliuz (2011); biyolojik farklılıklar bakımından kadın ve erkek olma halinin toplumsal yaşama yansımalarının kadın hayatını tehdit ettiğini belirtmektedir. Bu yolla kadın kentliler ikincil olmaya itilmektedir. Akın'a göre (2007); kadınsal roller sosyal hayattaki insani hakların kullanımını zorlaştırmaktadır. Hatta bazı toplumlarda kadın olmaktan ötürü temel yaşam hakkı tehlikeye girebilmektedir. Doğan (2014) Dünya Çalışma Örgütü verilerini aktarmış; dünya istihdam istatistiklerinde kadın çalışan oranının %40 olmasına rağmen, çalışan yoksulluğunda kadınların %60 orana sahip olması tezatlığına değinmiştir. Bu nedenle kadınlara yönelik hizmet planlaması oldukça önemlidir. Kentsel planlama sürecinde güncel koşullarda kadına yönelik geliştirilebilecek hizmet planlamalarına öncelik verilmelidir. Bunun yanı sıra kent kültürü iyice analiz edilerek, özellikle kadınlara fayda

sağlayabilecek kültürel unsurlar tespit edilmeli; günümüz imkanlarıyla harmanlanarak hayata geçirilmelidir. Kentin belleğine dair kültürel unsurların devamlılığının sağlanması yoluyla kadınların hem sosyal hem de ekonomik kalkınmasının önü açılabilir. Bu çalışma kentsel kültürün kadınların mevcut toplumsal eşitliğine katkısı açısından örnek niteliği taşımaktadır.

2.KENT KÜLTÜRÜ: KAVRAMSAL AÇIKLAMA

Kent kültürü orada yaşayan kentlilerin ortak kullanımına dair var olan manevi veya maddi unsurların tümüdür. Bu durum fiziki bir unsurun kullanımıyla artan değerinin o kentin belleğinde edindiği değer olabilmektedir. Yahut bir mekâna atfedilen değer dolayısıyla o kentteki davranış biçimlerinde yaratılan farklılıklar sayılabilmektedir. Yeme, içme, uyuma, kutlama, taziye, barınma vb. fiillerin yaşanma süreci bile kentten kente değişim gösterebilmektedir. Bu da kentlerin yaşayan organizmalara benzetilmesinin olağan halidir.

Kır ve kenti ayıran en büyük farklardan biri yaşayanların heterojen yapısıdır. Birbirinden farklı nitelik ve köklerdeki bireylerin ortak yaşama dair uzlaşma tavırlarının kent kültürüyle birleşmesi, kentteki sosyal normlara yansımaktadır. Başka bir anlatımla kent kültürü o kentin fiziki, sosyal, ekonomik, tarihi ve ideolojik unsurlarıyla şekillenebilmektedir. Bu durum “kültür” olgusunun kentsel mekanlarla olan bağına kuvvetlendirmektedir. Burke’e göre (1995) kültür, toplumların paylaştığı ortak değerlerin dışa vurma biçimi ya da simgesel biçimlendirmeleridir. Ulusların kültürleri olabileceği gibi; daha küçük ölçekteki yerel değerlerin oluşturduğu yaşam alanlarına ait kültürlerden bahsetmek mümkündür. Kentler gelenek ve göreneklerin ötesinde örgütlü görüş, tavır ve tutumların var olduğu alanlardır. Doğal ve beşerî unsurların sentezi niteliği taşımaktadırlar. Fiziki anlamda kente anlam katan değerler, yerel halkın oraya kattıklarıdır. Geçmişten gelen kalıpların zaman içindeki evrimi ve adaptasyonu ile sosyal yaşam devamlılığını sürdürmektedir. Nüfus artışı, göçler, iklim değişiklikleri, sağlıksız ve çarpık kentleşme gibi unsurların kent kültürüne etkileri olabilmektedir. Ancak temel kent kültürü içinde yaşanan zamanın gerek, ihtiyaç ve imkanlarına bağlı olarak dönüşüp, varlığını devam ettirebilmektedir. Buna kent yönetimlerinin sorumluluğunda olan kentsel hizmetlerin planlama ve uygulama süreci de dahildir. Kentlerin yönetimi ve planlaması, tipleştirilmiş patates baskısı gibi tekrar şeklinde olmamalıdır. Yaşanan toplumsal süreçlerin, tarihsel edinimlerin kattıklarının kentsel bellekle bütünleşmesi kent planlamanın önemli verileri olmalıdır. Bu nedenle bir kentin planlama sürecinde planıcı, mimar ve mühendislerin yanı sıra sosyolog ve psikologların bulunması önemlidir. Kent kültürünün doğru analizi ve güncel yaşamla sentezinin yapılması o şehre artı değer kazandırabilecektir. Kentsel yaşamda eril ve dişil tutumların yöresel farklılıkları olabilmektedir. Bulunulan coğrafyaya göre kadın ve erkeğin yapması ya da yapmaması gereken davranışlar toplumsal kültürle nesilden nesile aktarılabilmektedir. Bu normların kentsel hizmet planlamasında dikkate alınması ve toplumsal cinsiyet açısından değerlendirilmesi olumlu katkılar sunabilecektir.

3.TOPLUMSAL CİNSİYET EŞİTLİĞİ OLGUSU

Cinsiyet biyolojik temelli bir olgudur. Toplumsal cinsiyet ise biyolojik bedenimizin yaşamda bize yüklediği roller nedeniyle toplumsal hayata katılabilme olanaklarımızın bütünselliğidir. Kadın ve erkeği sosyal statüleştirme ve roller atama sürecidir. Erkek egemen toplumsal düzen içerisinde cinsiyete yönelik kültürel yapılanmanın sonucu olarak nitelendirilebilir. Giddens (2012) bireylerin yaşamında biyolojik cinsiyetlerinin rolüne dikkat çekmektedir. Kadınsı veya erkeksi tavırlara sahip olmak ve yaşamdaki rolleri şekillendirmek cinsiyet temellidir. Ancak kültürel yapının dokunuşlarıyla farklılaşmaktadır. Toplumsal cinsiyet eşitliği konusu eşitsizlik açısından ele alınmakta; kadının mahrumiyeti yönüyle irdelenmektedir. Tarihsel süreçte toplumların cinsiyet ayırımına gidebildiği bilinen bir gerçektir. Kadın olarak doğmak; kendini korumak, savunmak, çekinmek, geride durmak, yerini bilmek gibi söylemlerle aynı cümlelerde yer alabilmektedir. Bu durumlar eğitim, sağlık, kültür, spor, siyaset gibi pek çok alanda hissedilebilmektedir. O zaman en

geniş bakış açısıyla toplumsal cinsiyet eşitliği; hayatın bize sunduğu fırsatlardan faydalanma sürecinde cinsiyete dayalı olmayan görüş ve politikaların uygulanabilme durumu olarak tanımlanabilmektedir. Eşitsizlik hali eril ve dişil niteliklere göre erkeğin ön plana çıkması; bedensel gücün her şeyin üstesinden gelebileceğine dair önyargıyla kadının duygusal zekasını hiçe saymaktadır. Toplumsal cinsiyet eşitsizliği dünya ölçeğinde çok sayıda ülkede tartışılan bir konudur. Kültürel yaklaşımla, ekonomik gelişmişlikten bağımsız olarak yaşanabilecek gerçekliklerden biridir.

Türleri ne olursa olsun her bir canlının diğerlerine göre üstün sayılabilecek bir özelliği var olabilmektedir. Oysa tüm farklılıklara rağmen hayatta kalma çabası doğanın temelidir. Kadın ve erkeğin toplumsal hayatta var olabilme çabasında geçmişten gelen etiketlendirmelerin etkisi görülebilmektedir. Teşvik etme, fırsat tanıma gibi konularda ataerkil düzenin eril cinsiyete verdiği önem bilinmektedir. Toplumsal cinsiyet eşitsizliği bu noktada devreye girmektedir. Doğarken insan olmak durumu; toplumda “kadın” ve “erkek” olmak münasebetiyle derecelendirebilmektedir. Önem sıralaması yapılabilmekte; yazılı olmayan kültürel değerlerle hak paylaşımında eşitsizlikler görülmektedir. Miras dağılımı gibi konular kırsal kesimin cinsiyete dayalı yaşanan sorunlarının başında gelmektedir.

Kadın ve erkek cinsiyetine verilecek roller bireyler doğmadan önce belirlenmektedir. Giyilecek kıyafet renklerinden; çocuk büyüme tarzlarına kadar etkiler görülebilmektedir. Ailelerin bu konudaki tutum ve davranışlarında yaşadıkları kentlerin kültürlerinin etkileri de önemlidir. Toplumsal ve ekonomik kaynakların ve de elde edilecek kazançların dağılımı konusu toplumsal cinsiyet eşitsizliğinin en net anlatımıdır. Bu eşitsizliğin temeli politik, kültürel, ekonomik ve düşünsel bazlı olabilmektedir. Faktörler tek başına toplumsal cinsiyet eşitliğini tam anlamıyla yansıtamaz. Örneğin; kız ve erkek çocuklarının eğitim alma durumlarındaki eşitsizlikler dikkat çekici olabilmektedir. Ancak eğitim düzeyi olarak eşdeğer iki iş insanının kariyer basamaklarında yükselebilecek hızında da toplumsal cinsiyet eşitsizliği konusu etki edebilmektedir.

İnsan hakları yönüyle bakıldığında kadın ve erkeğin eşit haklara sahip olması olağandır. Teorideki bu söylemin pratiğe yansımada politik ve sosyoekonomik düzenlemelerin hayata geçmesi önemlidir. Karar alma mekanizmalarında ve hizmet sunumlarında toplumsal cinsiyet eşitliğine hassasiyet gösterilmesi konuya dair sıkıntılarda azalma sağlayabilecektir. Toplumun dezavantajlı kesimi olarak ele alınabilecek gruplardan biri sosyal yaşamda ekonomik ve kültürel olarak geri kalmış kadınlardır. Gelir dağılımı, eğitim düzeyi, kültürel bakış, güç ve toplumsal statü gibi unsurlarla ötekileştirilmiş kadınlar mevcuttur. Bu ayrımcılığın giderilmesi için toplumda cinsiyet temelli bakış açısının önüne geçilmesi gerekmektedir. Kadın ve erkeğe yönelik kamusal roller ve fırsatlara erişme durumundaki adalet süreci olumlu bir seyir katabilecektir.

Toplumsal cinsiyet eşitliğini sağlayabilmek adına atılan adımların en önemlilerinden biri “Birleşmiş Milletler Kadınlara Karşı Her Tür Ayrımcılığın Önlenmesi Sözleşmesi (CEDAW)” dir. 1981’de yürürlüğe giren bu sözleşme; 1985 yılında resmî gazetede yayımlanmıştır (Resmî Gazete, 1985). Sözleşme insanlık onuruna saygı duyulması prensibiyle hakkaniyet ve adalet esaslarına dayanmaktadır. Ülkede yaşama katılma noktasında sosyal, kültürel, siyasal ve ekonomik açıdan kadın ve erkeğe eşit fırsatlar tanınabilmesini içermektedir. Kadınların yeteneklerinin güçlendirilmesine olanak sağlayabilecek politikalar geliştirilmesini yerel ve ulusal düzeyde desteklemektedir. Medeni durumuna bakılmaksızın kadınlara karşı yürütülen ayrımcılık durumlarının sona ermesini amaçlamaktadır. Cinsiyet ayrımcılığına yaptırımlar getirecek mevzuatların hayata geçirilmesini öngörmektedir. Kamu kurum ve kuruluşlarının ayrımcılığı önleyecek girişimlerde bulunmasına dikkat çekilmektedir. Hukuki düzenlemelerin ötesinde kültürel bazda ayrımcılığa yol açabilecek geleneklere dair toplum bilinçlendirme eğitimlerini teşvik etmektedir. Oy verme, politik temsil etme, vatandaşlık, eğitim, çalışma, sağlık, ekonomik ve sosyal yaşamın diğer alanlarındaki haklara dair görüş ve öneriler belirtilmektedir. Özellikle kırsal yaşamdaki kadınların yaşamlarını iyileştirebilecek yaptırımlara yer verilmektedir.

4.ALAPLI KENTİ VE ALAPLI KADINLAR PAZARINA DAİR BİLGİLER

Alaplı Batı Karadeniz Bölgesi'nde yer alan Zonguldak ilinin ilçesidir. Kent daha önce Karadeniz Ereğli ilçesinin bucağı konumundayken 1987 yılında ilçe statüsüne kavuşmuştur. Gümeli ve Merkez olarak 2 adet belediyeye sahiptir. Gümeli'nin 4; Alaplı'nın ise 5 mahallesi ve 52 köyü bulunmaktadır (Alaplı Belediyesi, 2021). 2020 yılı nüfusu 43.540 kişidir. Nüfusun %49,74'ü (21.655) erkek; %50,26'sı (21.885) kadındır (Nüfusu, 2021). Komşu ilçesi olan Karadeniz Ereğli'de bulunan Ereğli Demir Çelik Fabrikası'nın çevresine ekonomik ve sosyolojik bakımdan etkileri vardır. Alaplı'da Erdemir fabrikasına dair yan sanayi faaliyetleri ve tarım sektörü gelişmiştir. Tarımda ön plana çıkan ürün fındıktır. Alaplı, deniz ve yayla turizmi açısından son derece elverişlidir. Alaplı kenti toptan ve perakende ticaret ile imalat sanayinin öne çıktığı bir ekonomik yapı arz etmektedir.

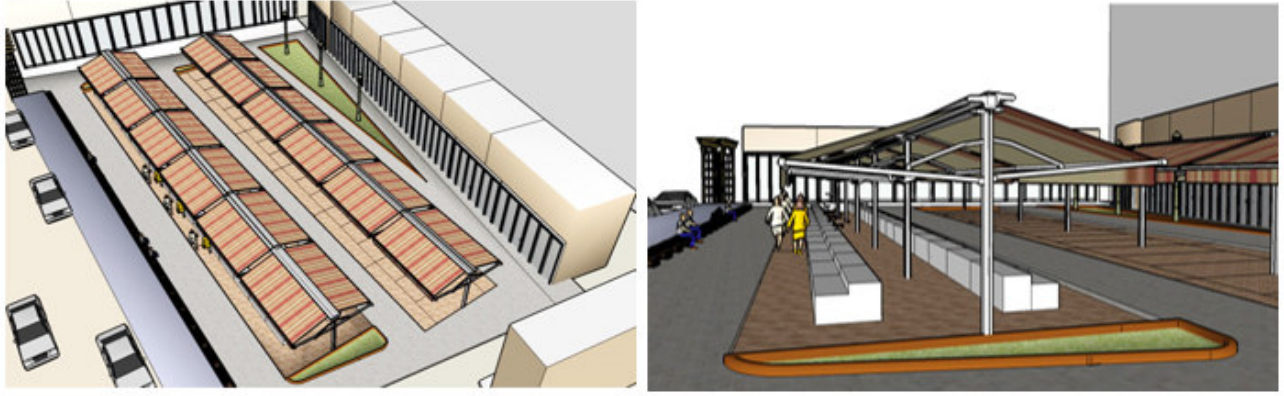
Alaplı adı, Osmanlı Padişahı Orhan Bey'in komutanlarından Ali Alp'in isimlerinden günümüze kadar dilden dile şekil almış halidir (Alaplı Kaymakamlığı, 2021). Tarihsel süreçte Alaplı'ya bakıldığında, Osmanlı topraklarına katıldıktan sonra şehre yerleşen Türklerin daha çok çiftçilik yaptıkları bilinmektedir. O dönem Alaplı merkezde Rum ve Ermeniler yaşamaktadır. Türk boylarının kadınları gelir elde etmek amacıyla bostanlarında yetiştirdikleri sebze meyveleri merkeze getirip; pazarın bir köşesine bırakarak köylerine dönmektedirler. Türk boyları kendi kültürleri uyarınca kadınlarını şehrin iç kısımlarına sıklıkla sokmayı tercih etmemişlerdir. Bu nedenle şehir pazarının kenarında yer alan; Rum ve Ermenilerin kadınlarının alışveriş ettiği yer olan alanda satış yapmayı adet haline getirmişlerdir. Kadınların kentin toplumsal hayatına katılma sıklığının artması üzerine bu pazar devamlı olarak kurulmaya başlamıştır. Bu alanda sebze meyve satışı yapma kültürü halen devam etmektedir. Pazarın ortalama olarak 260 yıldan beri kurulduğu söylenmektedir (Yazgan, 2021). Eskiden Müslüman Kadınlar Pazarı olarak anılan bu mekân günümüzde "Tarihi Kadınlar Pazarı" olarak adlandırılmakta ve aktif olarak kullanılmaktadır. Kendi bahçelerinde yetiştirdikleri ürünleri, el emeği organik gıda ürünlerini pazara getiren kadınlar kendi gelirlerini elde etmektedirler. Şekil 1'de Alaplı Tarihi Kadınlar Pazarı'nın kent merkezindeki konumu görülebilmektedir.

Şekil 1: Alaplı Tarihi Kadınlar Pazarı'nın Kent Merkezindeki Konumu



Alaplı'da kent pazarı çarşamba günleri kurulmaktadır. Şehir içinde kurulan pazar 2007 yılında yeni yapılan kapalı pazar yerine taşınca tarihi kadınlar pazarının kurulmasında bir dönem sıkıntı yaşanmıştır. Kısa bir süre sonra tarihi kadınlar pazarının kent kültürü açısından değer taşıdığına dikkat çekilmiş ve geçmişten bugüne kurulduğu merkezi yerine geri döndürülmüştür. Eski yerine geçiş sürecinde pazarın fiziki koşulları belediye tarafından iyileştirilmiş; yaklaşık 880 metrekare alanda üstü kapalı ve daha koruyucu bir fonksiyona sahip olmuştur. Şekil 2'de kadınlar pazarının güncel halinin projelendirilmesi görülmektedir.

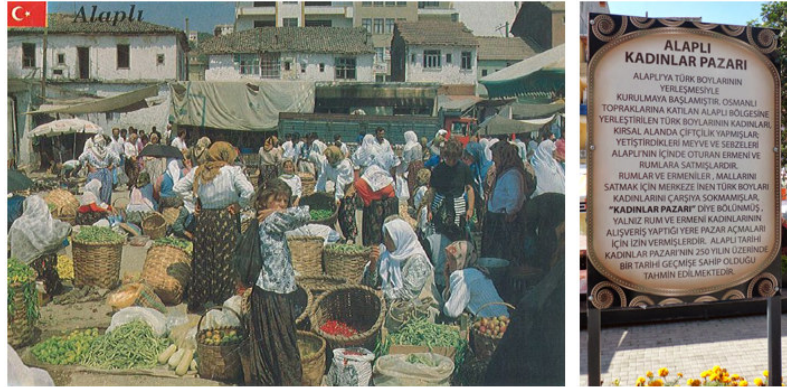
Şekil 2: Alaplı Tarihi Kadınlar Pazarı'nın Güncel Projesi



Kaynak: Gazete Ereğli (2012) Alaplı'da 'Kadınlar Pazarı' geri geliyor, Yayın Tarihi: 17.04.2012, <http://www.gazeteregli.com/eregli-haber/gazete-eregli/Default.aspx?id=416>, Erişim Tarihi: 04.01.2021

Günümüzde gıda güvenliği ve organik gıdaya ulaşabilme konusu önem kazanmıştır. Alaplı kent çeperindeki mahallelerde yöresel ürünlerin imalatı ve organik sebze meyve imalatı kentlilerin bireysel girişimleriyle devam etmektedir. Alaplı kadınları kendi evlerinde hazırladıkları yoğurt, tarhana, yufka, erişte, süt ve peynir gibi ürünleri pazardaki tezgahlarında satmaktadır. Alaplı Belediyesi kadınların kent kültürü ve ekonomisine katkı sağlamak adına pazarı haftanın her günü kullanıma açık tutmaktadır. Kadınların kendi bahçelerinde yetiştirdikleri ürünleri satabilecekleri yerlerin tahsisi yine kent yönetimi tarafından gerçekleştirilmektedir. Pazarın giriş kısmında tarihi bilgilerinin içeren bir tabela bulunmaktadır. Şekil 3'te Tarihi Kadınlar Pazarı'nın 1980li yıllardaki hali ve girişindeki bilgilendirme tabelası görülmektedir.

Şekil 3: Alaplı Tarihi Kadınlar Pazarı'nın 1980'li Yıllardaki Görünümü



Kentin yerel basınında yer alan Tarihi Kadınlar Pazarı'na dair haberlerde pazarın şehrin ekonomik ve sosyal hareketliliğine katkısı konusu işlenmektedir. Pazarda 40 yıldır düzenli olarak ürünlerini satan E.A. ile yapılan görüşmede; eşini 20 yıl önce kaybettikten sonra ailesinin gelirini buradan temin ettiği öğrenilmiştir. Bu durum kadın kentlilerin ekonomik durumlarına yerel yönetimlerin katkı sağlaması bakımından olumlu bir örnektir (Demokrat, 2019).

Şekil 4: Alaplı Tarihi Kadınlar Pazarından Görüntüler



Alaplı Ticaret ve Sanayi Odası (2021) 2020-2023 Stratejik Planında şehrin güçlü ve zayıf yönlerinin analizi yapılırken; kadın ve genç girişimcilere yönelik çalışmaların az olması şehrin zayıflığı olarak nitelendirilmiştir. Bu etkinliklerin artırılması stratejik amaç olarak belirtilmektedir. Bunun için eğitim programları hazırlanması, teknik geziler düzenlenmesi planlanmaktadır. Kadın girişimcilerin katılabileceği fuarlara katılımın teşvik edilmesine dikkat çekilmektedir. Kadınlar Pazarı'nın devamlılığı da şehrin konu üzerine hassasiyetinin göstergesi sayılabilmektedir.

5. TOPLUMSAL CİNSİYET EŞİTLİĞİ BAKIMINDAN ALAPLI KADINLAR PAZARI

Türkiye İstatistik Kurumu cinsiyete göre işgücüne katılım verilerine göre (2020); işgücüne katılım oranı erkeklerde %69,6 iken kadınlarda %32'dir. 2019 yılına kıyasla kadınların işgücüne katılmasında %3 oranında azalma görülmektedir.

Şekil 1: TÜİK Temel İşgücü Göstergeleri

	Toplam			Erkek			Kadın		
	2019	2020	Fark	2019	2020	Fark	2019	2020	Fark
Nüfus	61 591	62 730	1 139	30 431	31 040	609	31 160	31 690	530
İşgücü	33 180	31 749	-1 431	22 261	21 592	-669	10 919	10 156	-763
İstihdam	28 529	27 554	-975	19 527	19 014	-513	9 002	8 541	-461
Tarım	5 603	5 289	-314	3 062	3 090	28	2 542	2 199	-343
Sanayi	5 551	5 460	-91	4 234	4 130	-104	1 317	1 330	13
İnşaat	1 575	1 722	147	1 520	1 649	129	55	73	18
Hizmet	15 800	15 083	-717	10 711	10 145	-566	5 088	4 938	-150
İşsiz	4 650	4 194	-456	2 734	2 579	-155	1 916	1 615	-301
İşgücüne dahil olmayanlar	28 411	30 981	2 570	8 170	9 448	1 278	20 241	21 534	1 293
İşgücüne katılım oranı (%)	53,9	50,6	-3,3	73,2	69,6	-3,6	35,0	32,0	-3,0
İstihdam oranı (%)	46,3	43,9	-2,4	64,2	61,3	-2,9	28,9	27,0	-1,9
İşsizlik oranı (%)	14,0	13,2	-0,8	12,3	11,9	-0,4	17,6	15,9	-1,7
Tarım dışı işsizlik oranı (%)	16,7	15,7	-1,0	14,0	13,7	-0,3	22,7	20,2	-2,5

Kaynak: TÜİK (2020) Temel İşgücü Göstergeleri, <https://data.tuik.gov.tr/Bulten/Index?p=İşgucu-İstatistikleri-Agustos-2020-33792>, Erişim Tarihi: 13.02.2021

Eylül 2020'de yayınlanan "Gelir ve Yaşam Koşulları Araştırması" (TÜİK, 2020) erkeklerin yıllık mesleki gelirlerinin kadınlara nazaran %31,4 daha fazla olduğunu ortaya koymaktadır. Kadınların çalışma yaşamındaki kayıtlılık oranının az olduğu da bilinen bir gerçektir. Bu durum ekonomik açıdan toplumsal cinsiyet eşitsizliğinin istatistikî yansıması olarak değerlendirilebilir. Bu nedenle kadınların kendi ekonomik gelirlerini kazanabilme olanaklarının yaratılması son derece kıymetlidir. Toplumsal bakımdan kent kültürünün niteliklerini bilmek; kentsel hizmetleri ona göre organize etmek yerel yönetimlerin ödevidir. Kadınlara yönelik hizmetlerin düzenlenmesi hassas bir konudur. Çünkü yerel değerlerin ön plana çıkarılması yoluyla kadınların ekonomik hayata katkı sağlamaları hem yerel hem de sosyal kalkınmanın ivmesi olabilmektedir.

T.C. Aile ve Sosyal Politikalar Bakanlığı Kadının Statüsü Genel Müdürlüğü Türkiye'de Kadın İşgücü Profili İstatistiklerinin Analizinde (2014) kadınların çalışmasına verilen değerin kültürel ve ekonomik bakımdan düşük olduğu belirtilmektedir. Gelir elde etmeleri zorunlu bile olsa, kendilerini

aileye katkı sağlama açısından “çalışıyor” olarak nitelendirememektedirler. Bu durum geçmişten süregelen toplumsal cinsiyet eşitsizliğinin kentsel çalışma yaşamına yansımadır.

Şekil 5: Tarihi Alaplı Kadınlar Pazarı Genel Görünüm



Zonguldak’ın Alaplı ilçesinde bulunan “Tarihi Kadınlar Pazarı” toplumsal cinsiyet eşitliğine katkı sağlayabilmek adına kentsel kültür olarak yapılan uygulamalardan biridir. Toplumsal cinsiyet eşitliğine duyarlı olmak; adalet ve hak arayışında cinsiyet temelli eşitsizliklerin önüne geçebilecek uygulamaları desteklemek anlamını taşımaktadır. Alaplı’daki kadınlar pazarı kentsel kültürel bir değerdir ve kadınların kendi gelirlerini elde etmelerine yardımcı olabilmektedir. Şekil 5’te Alaplı Kadınlar Pazarı’ndan genel bir görünüm yer almaktadır.

Kent planlaması mekânsal bir planlama gibi algılsa da planlanacak değerleri sadece mekânsal kalıplar içinde değerlendirmek yanlış olacaktır. İnsanın içinde bulunduğu çevrede sağlıklı ve mutlu bir yaşam biçimine kavuşması, sosyokültürel ilişki ve davranışlarını kontrol etmesi, yalnızca mekanik fiziksel çevre ve konfor ile mümkün olamamaktadır (Henden, 2007). Burada kent kültürünün önemi ortaya çıkmaktadır. Alaplı kent kültüründe yaklaşık 260 yıldır kurulan tarihi pazar yeri kent kadınlarının kendi ayakları üzerinde durabilmesine destek niteliğindedir. Kadınların kentsel mekanları kullanma biçimi olarak bakıldığında; günlük kullanımda kadınların kentle ilişkisinin bu denli güçlü olmasını toplumsal cinsiyet bakımından olumlu olarak değerlendirebiliriz. Ekonomik olarak kazanç elde etme amacı olsa bile, sosyal iletişim becerilerinin gelişmesi, fiziki mekanların kullanılmasında kentsel aidiyetin artması gibi yan unsurlar da devreye girmektedir. Kadınlara yönelik yapılan kentsel hizmetlerin sürdürülebilir kalkınma amaçlarındaki yeri yadsınamaz. Bu nedenle kentsel gelişme adına toplumsal duyarlılık olarak nitelendirilebilecek “Alaplı Tarihi Kadınlar Pazarı” gibi yaklaşımların şehirler için olumlu katkıları olduğu düşünülmelidir. Bu ve buna benzer kentsel hizmetlerin diğer kent kültürüne dair unsurlarla sentezlenmesi, kadınların gündelik yaşamlarını iyileştirmenin dışında kente artı değer katabilecektir.

6.SONUÇ VE ÖNERİLER

Cinsiyet temelli yaklaşımların sonuçları tüm toplumları doğrudan etkilemektedir. Biyolojik olarak kadın erkek olmaktan öte; toplumun kültürel yapısına göre belirlenen rollere göre yaşanan hayatlar mevcuttur. Kentler bireylere yaşam kalitesini artırma amaçlı kentsel hizmetler sunmaktadır. Ancak bu hizmetlere erişim noktasında kadın ve erkeklere tanınan fırsatlarda eşitlik görülmemektedir. Toplumsal cinsiyet eşitliği konusu toplumların hem ekonomik hem de sosyokültürel yapılarına etki edebilecek özelliğindedir. Politik yaklaşımların kentlerdeki yansımaları cinsiyete göre hizmet planlamasına yansıtılabilmektedir. Dünya ölçeğinde sürdürülebilir kalkınma amaçları arasında yer alan toplumsal cinsiyet eşitsizliğinin giderilmesine dair stratejilerin gerçeğe dönüştürülmesine yönelik girişimlerde bulunulmalıdır. Kadınların işgücüne katılım oranını artırabilmenin tohumları

genel olarak eğitim politikalarının düzenlenmesiyle ilintilidir. Kız çocuklarının eğitim alma oranı ve sürelerinin artırılabilmesi; zorunlu eğitim konusundaki hassasiyet toplumsal cinsiyet eşitliğine etken olabilmektedir. Ekonomik olarak toplumsal cinsiyet eşitliğinin sağlanabilmesinin basamaklarından biri de kültürel planlamanın desteklenmesidir. Kırsal ve kentsel alanlarda kadınların mesleki gelişimine dair eğitimlerin çoğaltılması, toplumsal bilincin artırılmasına yönelik kamu spotlarının düzenlenmesi önemlidir.

Kadına yönelik politikaların hayata geçirileceği alanların başında kentler gelir. Kentleri kadınlar açısından daha “yaşanabilir” kılmak için kentsel hizmetlere erişilebilir noktasındaki hassasiyet artırılmalıdır. Kurumlardaki kadın istihdamını teşvik edici uygulamalar yapılmalıdır. Merkezi yönetim, yerel yönetim ve sivil toplum kuruluşları ortaklıklarını içeren yönetim ortamları çoğaltılmalıdır. Buralarda geliştirilecek projelerle kadınların dezavantajlı grup olmaktan çıkarılması için destekleyici hamleler yaratılması çabalanmalıdır. Kalkınma planlarının kadınlar için olan özel ihtisas raporlarında geçen hedef ve stratejilerinin gerçekleşmesi için yerel girişimler hızlandırılmalıdır. Kentler kadınlar için “güvenli kent” haline getirilmelidir. Sadece kadınlara değil; erkeklere de çeşitli eğitimler verilerek kadına karşı şiddetin azaltılmasına çalışılmalıdır. Çocuk yetiştirilmesi sürecinde kız ve erkek çocuklara dair cinsiyet temelli farklılıkların toplumsal değerlilik yönüyle negatif etki yaratmamasına gayret gösterilmelidir.

Alaplı Kadınlar Pazarı tarihsel süreçten beri gelen yerel bir değerdir. Kadınların kendi yetiştirdikleri ürünleri satarak gelir elde edebilecekleri bir fırsattır. Kent yönetiminin desteği ile hem kent kültürü desteklenmekte hem de toplumsal cinsiyet eşitliğine duyarlı bir tavır sergilenmektedir. Bu tip girişimlere yenilerinin eklenmesi kentte kadınların sosyal ve ekonomik varlığına güç katacaktır. Kentteki yerel yönetim, meslek odaları, üniversiteler ve sivil toplum kuruluşlarının konuyla ilgili ortaklıkları geliştirilmelidir. Alaplı Kent Konseyi gibi platformlarda kadınların kentin sosyal ve ekonomik yaşamında daha çok var olabilmesine yönelik yaptırımlarda bulunulmalıdır. Yerel eşitlik eylem planları oluşturulmalıdır. Bu örnek uygulama desteklenmeli ve farklı biçimlerde yaygınlaşmasına olanak tanınmalıdır. Kadınlar toplumlara doğuran, büyüten ve yeşerten üyeleridir. Bu toplumların kültürlerinde sahip olmaları gereken değerlerin yüceltilmesine çalışılmalıdır. Kadının mutluluğunun toplumların mutlu yetişmesinde anahtar rol olduğu unutulmamalıdır.

KAYNAKLAR

Akın A. (2007). Toplumsal cinsiyet eşitsizliği ve sağlık. Toplum Hekimliği Bülteni, Cilt:26, Sayı:2

Alaplı Belediyesi (2021) Alaplı Hakkında Genel Bilgi, <https://alapli.bel.tr/alapli-hakkinda>, Erişim Tarihi: 07.02.2021

Alaplı Kaymakamlığı (2021) Alaplı Tarihçesi, <http://www.alapli.gov.tr/alaplimizin-tarihcesi>, Erişim Tarihi: 01.01.2021

Alaplı Ticaret ve Sanayi Odası (2021) Alaplı Ticaret ve Sanayi Odası 2020-2023 Stratejik Planı, <http://www.alaplitso.org.tr/Upload/Dosya/61Alapli%20C4%B1%20TSO%20Stratejik%20Plan%20Fin%20al.pdf>, Erişim Tarihi: 03.02.2021

Burke, P. (1985) Yeni Çağ Başında Avrupa Kültürü, (çev: Göktuğ Aksen), Ankara: İmge Kitabevi

Demokrat Gazetesi (2019) Tarihi Alaplı Kadınlar Pazarı Yok mu Oluyor? Haber Yayın Tarihi: 16.09.2019, <http://www.ereglidemokratmedya.com/tarihi-kadinlar-pazarı-tarih-olmak-uzere-70492.html>, Erişim Tarihi: 13.02.2021

Doğan E. (2014). Türkiye’de Yoksulluğun Ölçülmesi. T.C. Kalkınma Bakanlığı Bölgesel Gelişme ve Yapısal Uyum Müdürlüğü Uzmanlık Tezi, Yayın No: 2880, Ankara

Eliuz U. (2011). Cinsel Kimlik Paniği: Kadın Olmak, Turkish Studies, 6(3),221-232

Gazete Ereğli (2012) Alaplı'da 'Kadınlar Pazarı' geri geliyor, Yayın Tarihi: 17.04.2012, <http://www.gazeteregli.com/eregli-haber/gazete-eregli/Default.aspx?id=416>, Erişim Tarihi: 04.01.2021

Giddens, A. (2012) Sosyoloji, (çev.: İsmail Yılmaz), İstanbul: Kırmızı Yayınları

Henden, H.B. (2007) Yönetişimin Kentli Memnuniyetine Etkisi Gündem 21 Çerçevesinde Değerlendirme: Kdz.Ereğli ve Nilüfer Belediyeleri, T.C. Mimar Sinan Güzel Sanatlar Üniversitesi Fen Bilimleri Enstitüsü Şehircilik Programı Doktora Tezi, İstanbul

Nüfusu (2021) Zonguldak Alaplı Nüfus Bilgileri, https://www.nufusu.com/ilce/alapli_zonguldak-nufusu, Erişim Tarihi: 07.02.2021

Resmî Gazete (1985) Birleşmiş Milletler Kadınlara Karşı Her tür Ayrımcılığın Önlenmesi Sözleşmesi, Resmî Gazete Tarih: 14.10.1985, Sayı: 18898, <https://www.resmigazete.gov.tr/arsiv/18898.pdf>, Erişim Tarihi: 13.02.2021

T.C. Aile ve Sosyal Politikalar Bakanlığı (2014) Kadının Statüsü Genel Müdürlüğü Türkiye'de Kadın İşgücü Profili ve İstatistiklerin Toplumsal Cinsiyet Eşitliği Bakış Açısıyla Gözden Geçirilmesi Proje Raporu,

<https://www.ailevecalisma.gov.tr/uploads/ksgm/uploads/pages/dagitimda-olan-yayinlar/turkiye-de-kadin-iscucu-profil-ve-istatistiklerinin-analizi-nihai-rapor.pdf>, Erişim Tarihi: 01.01.2021

TÜİK (2020) Türkiye İstatistik Kurumu Gelir ve Yaşam Koşulları Araştırması, <https://tuikweb.tuik.gov.tr/PreHaberBultenleri.do?id=33820>, Erişim Tarihi: 13.02.2021

Yazgan, İ. (2021) İlhami Yazgan'dan Alaplı Kadınlar Pazarına Dair Bilgiler, <http://kdz-alapli.blogspot.com/2013/06/eski-kadnlar-pazar.html>, Erişim Tarihi: 01.01.2021