

ARTUKLU DÖNEMİ MİMARİSİNİN ANADOLU CAMİ TİPOLOJİSİNDEKİ ETKİLERİNİN İNCELENMESİ

ANALYSIS OF THE ARTUQIDS ARCHITECTURE EFFECTS ON ANATOLIAN MOSQUE TYPOLOGY

Arş. Gör. İzzettin KUTLU

Mardin Artuklu Üniversitesi, Mühendislik ve Mimarlık Fakültesi, Mimarlık Bölümü,
izzettinkutlu@artuklu.edu.tr

Mardin / Türkiye

ORCID: 0000-0002-5546-5548

Doç. Dr. Asena SOYLUK

Gazi Üniversitesi, Mimarlık Fakültesi, Mimarlık Bölümü, asenad@gazi.edu.tr
Ankara / Türkiye

ORCID: 0000-0002-6905-4774

ÖZET

1071 Malazgirt Zaferi'nin ardından Anadolu'ya yerleşen Türkler, bu topraklarda çeşitli beylikler kurmuşlardır. Bu beyliklerden biri olan Artuklu Beyliği'nin sanat ve mimariye etkisi, Anadolu'da hüküm sürdüğü güneydoğu bölgesinde, XII. ve XIII. yüzyıllarda gelişmeye başlamış ve XV. yüzyıla kadar devam etmiştir. Artuklular'ın, özellikle Güneydoğu Anadolu coğrafyasındaki varlığı, Anadolu topraklarına Suriye ve İran kültürel etkisini yansıtan bir köprü vazifesi görmesi ile Anadolu Selçuklu Dönemi'nde de etkili olmuştur. O dönemde kazandıkları siyasi ve ekonomik güçlerini dini, sosyal, eğitim, sağlık, ulaşım, ticaret ve savunma yapılarıyla da göstermişlerdir. Uzun yıllar hüküm süren Artuklu Beyliği Dönemi'nde, inşa edilen cami ve medrese yapı türleri erken Anadolu Türk Cami mimarisindeki gelişim açısından önemli bir yere sahiptir.

Yapılan çalışma iki aşamadan oluşmaktadır. İlk aşamada veri toplama yöntemi kullanılarak Artuklu Dönemi mimarisinin önemli eserlerinden olan Harput Ulu Cami, Mardin Ulu Cami, Silvan Ulu Cami mekan dizilimi, plan şeması, taşıyıcı sistem ve malzemesi açısından değerlendirilmiştir. İkinci aşamada ise iz sürme yöntemi ile Artuklu mimarisinin özelliklerinin, Anadolu topraklarında Selçuklulardan başlayarak Osmanlı İmparatorluğu ve hatta Cumhuriyet Dönemi camileri üzerindeki etkileri araştırılmıştır. Sonuç olarak darüşşifa yapısının ortaya çıkması, açık avlulu plan tipi, mihrap önü kubbe gelişimi, enine gelişim gösteren dikdörtgen planlı harim mekânı ve çifte minarelerin ortaya çıkışı gibi mimari özelliklerin ilk defa veya vurgulanarak kullanıldığı görülmüştür. Yöreye özgü malzeme olan sarı kireç taşı ile kagir taşıyıcı sistemi en iyi biçimde kullanan Artuklu mimarisinin Osmanlı'nın cami tipolojisi gelişimine katkıda bulunduğu Edirne Üç Şerefeli Cami, İstanbul Sinan Paşa Cami gibi örneklerden anlaşılmaktadır. Ayrıca Cumhuriyet Dönemi sonrası yapılan çağdaş cami yapılarında da Artuklu Beyliği mimari mirasının izlerine rastlanmaktadır.

Sonuç olarak geçmişle günümüz arasında önemli bir bağ kuran ve toplumsal bellekte önemli bir yer edinen Artuklu Dönemi yapılarında ortaya çıkmış mimari kriterlerin araştırıldığı bu çalışmanın, literatüre önemli bir katkı sağlayacağı ve ileride yapılacak çalışmalara rehberlik edeceği düşünülmektedir.

Anahtar Kelimeler: Artuklu mimarisi, cami tipolojisi, mimari tasarım, Anadolu

ABSTRACT

Turks settled in Anatolia after the battle of Malazgirt in 1071 and established various principalities in these lands. One of these principalities was Artuqid. The art and architecture of Artuqid began in the Southeastern Anatolia Region and the presence of the Artuqids served as a bridge reflecting the cultural influence of Syria and Iran on the Anatolian lands. At that time, they also demonstrated their political and economic power gained with their religious, educational, health, transportation, trade and defense structures. The mosque and madrasah building types built during the Artuqid Principality period have an important place in terms of the development of early Anatolian Turkish Mosque architecture.

The study consists of two stages. In the first stage, the data collection method was used and the Harput Ulu Mosque, Mardin Ulu Mosque, Silvan Ulu Mosque, which are important structures of Artuqid period, were evaluated in terms of space arrangement, plan, structural system and material. In the second stage, the tracing method was used and the effects of Artuqid architecture features on the Anatolian lands starting from the Seljuks on the Ottoman Empire and even on the mosques of the Republic period were investigated. As a result, it was observed that architectural features such as the emergence of the hospital (darüşşifa) structures, the plan type with open courtyard, the development of the dome in front of the mihrab, the rectangular planned with transverse development in harim and the emergence of double minarets were used for the first time or with emphasis. It is thought that this study, which investigates the architectural criteria that emerged in the Artuklu period buildings, which established an important link between the past and the present and took an important place in the social memory, will make an important contribution to the literature and will guide future studies.

Keywords: Artuqid architecture, mosque typology, architectural design, Anatolia

1. GİRİŞ

İnsanlığın yerleştiği her bölgede; iklim, bitki örtüsü, topografya vb. değerlerin farklılıklarına bağlı olarak yöreye özgü malzemelere göre yapım geleneği ve tekniği değişmiş, farklı niteliklerde özgün eserler ortaya çıkmıştır. Tarihi değeri olan özgün eserlerin korunması, bulunduğu bölgenin kültürünün ve tarihinin gelecek nesillere aktarılması açısından büyük önem arz etmektedir. Bu özgün eserler, geçmiş dönemlere ait kültür ve sosyal yaşantı hakkında bilgi aktardığı gibi yapıların teknik özelliklerini de ortaya koymaktadır. Zamanla bu aktarım sayesinde inşa edilen eserlerde, yapı malzemesi ve tekniği de gelişmiştir.

Asırlar boyunca farklı medeniyetlerin yaşamış olduğu Anadolu topraklarına 1071 yılında Malazgirt Zaferi ile beraber yerleşmiş olan Türkler, bu topraklarda birçok beylik kurmuşlardır. Bu beyliklerden biri olan Artuklu Beyliği; Hasankeyf, Mardin ve Harput Artukluları olmak üzere üç kol halinde Doğu ve Güneydoğu Anadolu topraklarında hüküm sürmüştür. Sanatı ve mimarisi XII. ve XIII. yüzyıllar içinde gelişmeye başlayan ve uzun yıllar etkili olan Artuklu Beyliği Dönemi'nde; sağlam bir ekonomik politikanın ve farklı kültürlerin yansımaları olarak çarşı, köprü, kervansaray, cami, medrese, han, hamam, külliye gibi çok sayıda dini ve sivil mimari eserler inşa edilmiştir. Bu eserler günümüzde hem Artuklu Dönemi'nin hem de Anadolu topraklarının geçmişi hakkında bilgiler vermekte ve inşa edildiği dönem ile ilgili sosyal, ekonomik, kültürel birçok veriyi barındırmaktadır.

Artuklular, üç yüzyıl boyunca hüküm sürdüğü Doğu ve Güneydoğu Anadolu Bölgesi'nde, önemli anıt eserler inşa etmiştir. Bu anıt eserlerin 12.yüzyıl sonrası, Anadolu Türk mimarisinde benzer fonksiyonlara sahip inşa edilen eserlere örnek teşkil ettiği anlaşılmaktadır. Yapılan çalışmada, öncelikle Artuklu Dönemi yapıları hakkında mevcut çalışmalar araştırılmış, eski ve yeni kaynaklardan elde edilen veriler incelenmiştir. İnceleme sonrasında Artuklu Dönemi yapılarının, yapısal özellikleri ele alınmıştır. Özellikle Artuklu Dönemi mimarisinin önemli eserlerinden olan Harput Ulu Cami, Mardin Ulu Cami, Silvan Ulu Cami'nin mekan dizilimi, plan şeması, taşıyıcı sistem ve malzeme açısından özellikleri gösterilmiştir. Sonuç olarak Artuklu Dönemi için büyük önem arz eden üç cami özelinde de belirlenen mimari özellikler, yapım tekniği, taşıyıcı sistem ve malzeme bilgilerinin Selçuklulardan başlayarak Osmanlı İmparatorluğu ve hatta Cumhuriyet Dönemi camilerine etkileri araştırılmıştır.

2. YÖNTEM

Bu makalede iki tane nitel araştırma yöntemi kullanılmıştır. Bunlar sırasıyla veri toplama ve iz sürme yöntemleridir.

Veri toplama yöntemi, yapılacak araştırma konusunu sonuca ulaştıracak verilerin elde edilmesi için kullanılan araştırma tekniğidir. Araştırma konusuna göre veri toplama, doküman incelenmesi, anket, görüşme, gözlem, deney gibi çeşitli yollarla yapılabilmektedir (Symon & Cassell, 1998: Yıldırım, 1999).

İz sürme yöntemi ise diğer bir ifade ile süreç izleme yöntemi bir durumun nedensel mekanizmalarının incelendiği nitel araştırma yöntemidir. Hem veri toplama hem de örneklem çalışmalarının güvenilirliğini sağlayan bu yöntem, belirli bir zaman diliminde ilgili araştırma konularının örgütsel süreçlerinin tanımlanması ile sonuçlanır. Araştırmaya konu olan sürecin özel durumları örneklenerek ölçütler oluşturulur (Bennett & Elman, 2006: İşçi, 2008).

3. ALAN ÇALIŞMASI

Yapılan çalışmada Artuklu Dönemi mimarisinin önemli eserlerinden olan Harput Ulu Cami, Mardin Ulu Cami, Silvan Ulu Cami'nin mekan dizilimi, plan şeması, taşıyıcı sistem ve malzemesi açısından değerlendirilmiştir. Ayrıca bu değerlendirmelere bağlı olarak Artuklu mimarisinin özelliklerinin, Anadolu topraklarında Selçuklulardan başlayarak Osmanlı İmparatorluğu ve hatta Cumhuriyet Dönemi camileri üzerindeki etkileri araştırılmıştır.

3.1. Artuklu Dönemi Mimarlığı

1071 yılında Malazgirt Zaferi ile beraber Anadolu topraklarına yerleşen Türkler, bu topraklarda kısa süre içerisinde bazıları kısa bazıları ise uzun ömürlü beylikler kurmuşlardır. Bu beylikler, Anadolu'nun fethiyle görevlendirilen Türk komutanlar tarafından, kurucularının isimlerini alarak oluşmuşlardır. Bu topraklarda; Erzurum ve çevresinde Saltuklular, Erzincan ve çevresinde Mengücekler, Yeşilirmak Havza ve çevresinde Danişmendliler, Van Gölü Havza'sında Sökmenliler, Diyarbakır bölgesinde İnoğuarı ve Dilmaçoğulları, Elazığ ve çevresinde ise önce Çubukoğulları ardından Harput Artukluları, Mardin çevresinde ise Mardin ve Hısn-ı Keyfa Artukluları beyliklerini kurmuştur. Anadolu'nun kaderini iki asır boyunca bu beylikler belirlemiştir (Günay, 2012: 290). Malazgirt Zaferi'nin ardından özellikle Güneydoğu ve Doğu Anadolu'da kurulan beyliklere '*Birinci Dönem Anadolu Beylikleri*'; 1318 yılına kadar bölgeyi güçlü bir devlet olarak yöneten Anadolu Selçuklu Devleti'nin zayıflama ve yıkılma döneminde kurulan beyliklere ise '*İkinci Dönem Anadolu Beylikleri*' denilmektedir (Britannica, 1988).

Batı Anadolu ve Marmara bölgeleri dışında hemen hemen tüm Anadolu'nun Türk beylikleri tarafından fethedildiği dönemde; Güneydoğu ve Doğu Anadolu topraklarına Artuklu beyliği yerleşmiştir. 1102-1409 yılları arasında ismini; kurucusu ve dönemin en önemli Anadolu Selçuklu Komutanlarından biri olan Artuk Bey tarafından almıştır. Oğuzlar'ın Kayı boyuna bağlı Eksükoğlu

Artuk Bey, Anadolu Selçuklu Dönemi'nde özellikle Alparslan ve Melik Şah zamanlarında büyük kahramanlıklara imza atmıştır (Sunguroğlu, 1958: 110).

Artuk Bey'in ölümü ile beraber Artuklular; Harput kolu (1113-1134), Mardin kolu (1108-1409) ve Hısn-ı Keyfa kolu (1101-1231) olmak üzere üç ayrı merkez halinde hüküm sürmüşlerdir. Haçlılara karşı yapılan mücadelelerde İslam dünyasına örnek olabilecek birliktelikler kurmuş olsalar da, Eski Türk devletleri anlayışı ile benzerlik göstererek devleti hanedan üyelerinin ortak malı olarak kabul etmişlerdir. Bu nedenle merkezîyetçi bir sistem kurmamış ve hukuki olarak tek devlet haline gelememişlerdir (Köprülü, 1941).

Uzun ömürlü nadir beyliklerden olan Artuklular'ın, egemen oldukları çevrelerin kent yapısı oldukça gelişmiştir. Bu özellik, merkezîyetçi bir anlayış sonucu, şehir yaşantısına göre yolların ve kurumların şekillenmesiyle sağlanmıştır. Halkın şehir yaşantısını şekillendiren ve önemli işlevlere sahip olan yapılar, genellikle birbirleriyle oldukça yakın bir ilişki içerisinde şehir merkezinde yer almıştır. Ulaşım ağları, meydanlar ve kurumsal yapıların şehir içerisindeki konumları, merkezi otoritenin gücü ve gelişmiş ekonomik düzeyin yanı sıra imar ve inşaat işlerinin de doğrudan yansıdığı şehir yaşantısında belirgin bir biçimde kendini göstermektedir (Durukan, 1995: 51).

Artuklular, ekonomide temelde İslam şartlarına göre hareket etmişlerdir. Topraktan şerî öşür vergisi almışlardır ancak mümkün olduğunca vergi yükü uygulamamayı ilke edinmişlerdir. Kent merkezlerinde ticari mal olarak kullanılan ürünlerin vergilerini kaldırmışlardır. Bu sayede, Artuklu dönemi kent merkezleri önemli ticarî kavşak noktaları olmuştur. Kentlerde ticari faaliyetlerin gelişmesi ve vergilerin mümkün olduğunca az tutulması nedeniyle refah düzeyi oldukça yüksek olmuştur (O. Turan, 1973: 206-212). Artuklu yönetiminde verginin düşük olması diğer Müslüman halkların Diyarbakır ve Mardin gibi Artuklu merkezlerine göç etmelerine sebebiyet vermiştir. Bu nedenle Artuklu egemenliğinin olduğu kentlerde ekonomik hayat canlanmıştır (Alptekin, 1991: 417). Bu dönemde uygulanan imar ve inşaa faaliyetleri, köprüler, kervansaraylar, hanlar, hamamlar, camiler, medreseler gibi yapılar Artuklu yönetiminin ekonomik gücünün birer göstergesi olmuştur.

3.2. Artuklu Dönemi Yapıları

Artuklu sanat ve mimarisi, Anadolu'da hüküm sürdüğü Güneydoğu bölgesinde, XII. ve XIII. yüzyıllarda gelişmeye başlamıştır. Devlet yönetim tarzı ve kurumları ile Büyük Selçuklu kentsel anlayışını devam ettiren Artuklular'ın, özellikle Güneydoğu coğrafyasındaki varlığı, Anadolu Selçuklu Dönemi'nde ve sonrasında her alanda etkili olmuştur. Hasankeyf, Mardin, Harput, Silvan (Meyafarkin) ve Urfa'da hakimiyetlerini sürdürürken Kuzey Suriye ve Irak'a kadar da etkileri görülmüştür (Ç. Turan, 2014: 107). Alptekin (1991) makalesinde; "*Artuklu sanatını ve mimarisini, Artuklu siyasî tarihinde olduğu gibi bölgelere ayırarak incelemeye gerek yoktur. Çünkü bölgelere göre farklılıklar, küçük ayrıntılarda görülen bazı mahalle özelliklerinden ibarettir.*" ifadelerine yer vermiştir (Alptekin, 1991: 418).

Artuklular'ın değinildiği üzere sağlam bir ekonomik politikaya sahip olmaları Artuklu hükümdarlarının bölgede ticari hayatı canlı tutmak amacıyla çarşılar, köprüler, kervansaraylar, camiler, medreseler, hamamlar, külliyeler gibi dini ve sivil mimari eserler yaptırılmalarını sağlamıştır (Tablo 1, Resim 1).

Tablo 1. Artuklu Dönemi yapıları ve inşa tarihleri (Altun (1978), Nayır (2010) ve Ç.Turan (2014)'dan derlenerek yazar tarafından hazırlanmıştır.)

| | Eser | Yer | İnşa Kitabesi | İnşa Yılı | Mevcut Kullanım |
|----------------------------------|-------------------------------------|--------------|---------------|-----------------|-------------------------|
| Külliye | Emineddin Külliyesi | Mardin | Mevcut değil | 1108-1122 | Kısmi olarak kullanımda |
| | Necmeddin (Câmi'ül Asfâr) Külliyesi | Mardin | Mevcut değil | 1122/23 | Kısmi olarak kullanımda |
| Cami | Mardin Ulu Cami | Mardin | Mevcut | 1108-1144 | Cami |
| | Silvan (Meyyafarikin) Ulu Cami | Diyarbakır | Mevcut | 1152-1157 | Cami |
| | Harput Ulu Cami | Elazığ | Mevcut değil | 1144-46 | Cami |
| | Kızıltepe (Dunaysır) Ulu Cami | Mardin | Mevcut | 1204 | Cami |
| | Harput Alacalı Cami | Elazığ | Mevcut değil | 1202-1204 | Cami |
| | Melik Mahmud Cami | Mardin | Mevcut | 14.yüzyıl | Cami |
| | Latifiye Cami | Mardin | Mevcut | 1371 | Cami |
| Medrese | Zinciriye Medresesi | Diyarbakır | Mevcut değil | 1198-1199 | İbadet yapısı |
| | Mesudiye Medresesi | Diyarbakır | Mevcut | 1198-1223 | İbadet yapısı |
| | Marufiye Medresesi | Mardin | Mevcut değil | 12.yüzyıl | İşlevsiz |
| | Şehidiye Medresesi | Mardin | Mevcut | 1202 | İbadet yapısı |
| | Hatuniye (Sitti Radviyye) Medresesi | Mardin | Mevcut | Ocak 1206 | İbadet yapısı |
| | Harzem Tâceddin Mesud Medresesi | Mardin | Mevcut | 1211 | Kalıntı |
| | Melik Mansur Medresesi | Mardin | Mevcut değil | 13.yüzyıl | İbadet yapısı |
| | Altunboğa Medresesi | Mardin | Mevcut değil | 1343/44 | İşlevsiz |
| Sultan İsa (Zinciriye) Medresesi | Mardin | Mevcut | 1392 | İbadet yapısı | |
| Hamam | Sihhi Emir Hamamı | Mardin | Mevcut değil | 1108-1122 | Hamam |
| | Hatuniye (Sitti Radviyye) Hamamı | Mardin | Mevcut | 1176-1185 | Hamam |
| | Yenikapı Hamamı | Mardin | Mevcut değil | 1258-1285 | Kalıntı |
| | Harput (Dere) Hamamı | Elazığ | Mevcut | 1301 | Kalıntı |
| | Ulu Cami Hamamı | Mardin | Mevcut | 1312-1364 | Kalıntı |
| Hasankeyf Hamamı | Hasankeyf | Mevcut değil | - | Kullanılamaakta | |

| | Hasankeyf Köprüsü | Hasankeyf | Mevcut değil | 1116/1117 | Kullanım amakta |
|-----------------|---------------------------|------------|--------------|-----------|-----------------|
| Köprü | Malabadi Köprüsü | Diyarbakır | Mevcut | 1146 | Köprü |
| | Çermik (Haburman) Köprüsü | Diyarbakır | Mevcut | 1179 | Köprü |
| | Devegeçidi Köprüsü | Diyarbakır | Mevcut | 1218 | Köprü |
| Sivil ve askeri | Hasankeyf Sarayı | Hasankeyf | Mevcut değil | 1116/17 | Kalıntı |
| | Harput Kalesi | Elazığ | Mevcut değil | 1205 | Kalıntı |
| | İç Kale (Artuklu) Sarayı | Diyarbakır | Mevcut | 1206/1207 | Kalıntı |
| | Ulu Beden Burcu | Diyarbakır | Mevcut | 1208 | Burç |
| | Yedi Kardeş Burcu | Diyarbakır | Mevcut değil | 13.yüzyıl | Burç |
| | Firdevs Köşkü | Mardin | Mevcut değil | 1285-1312 | Köşk/konut |

Külliyeler; Artuklu Dönemi'nde inşa edilen iki adet külliye de Mardin'de bulunmaktadır. Anadolu Türk mimarisinde 12.yüzyılın başında bilinen ilk külliye olan ve içinde maristan da bulunan Eminateddin Külliyesi ve diğer bir külliye Necmeddin Külliyesi, bir avlu etrafında toplanmış yapı topluluğu olarak karşımıza çıkmaktadır (Altun, 1978: 268). Sarı kalker taşı kullanımı ile dikkat çeken yapıların günümüzde büyük bir bölümü harap haldedir.

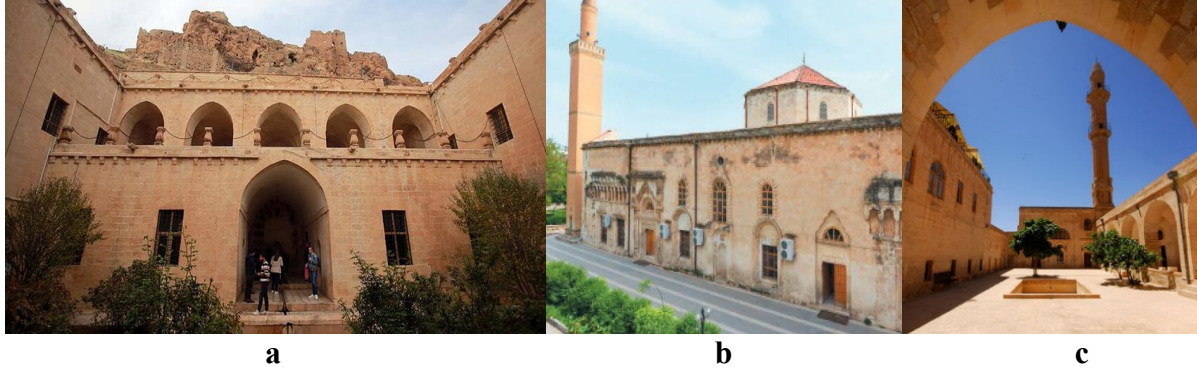
Camiler; 12.yüzyıl Anadolu Türk mimarisinde az sayıdaki cami yapıları içerisinde, kendi bölgelerine özgü bir plan tipine ve yapım tekniğine sahip olan Artuklu camileri, üzerine araştırmaların yapılmasını ve incelenmesini gerektirmiştir. Sivas Ulu Cami dışında, bu devre kadar ilk kez enine dikdörtgen planlı cami tipi ortaya çıkmış ve Anadolu Türk mimarisinde de yayılmaya başlamıştır (Altun, 1978: 269). Günümüzde Elazığ, Mardin ve Diyarbakır'da rastlanılan Artuklu camilerinde giriş, genellikle zengin taş işçiliği ile süslenen anıtsal taç kapılar ile sağlanmaktadır. Yapılarda çoğunlukla yörede çıkarılan kesme taşlar kullanılmıştır ancak Silvan Ulu Cami kubbesinde ve Harput Ulu Cami kemerlerinde tuğlalara rastlanılmıştır. Mihrap önü kubbelerin ilk kez bu kadar vurgulu olduğu Artuklu Dönemi camilerinin, Anadolu Türk mimarisinde zaman ile birçok eseri etkilediği görülmüştür (Altun, 1978; Çetin, 2008; Durukan, 1995; Ergin ve Dal, 2019).

Medreseler; Artuklu Dönemi medreseleri, genellikle avlulu düzene sahip inşa edilmiştir. Yapıda merkezi bir bölüm olarak tasarlanan avlularda Anadolu Selçukluları ve İran etkileri görülmektedir. Eminateddin Külliyesi'nde bulunan medrese, Artuklu Dönemi ilk medrese yapısıdır (Ç. Turan, 2014: 108). Anadolu'da üzeri kubbe ile örtülü (Konya Karatay Medresesi, Tokat Yağlıbasan Medresesi vb.) veya açık avlulu olmak üzere iki ana tipte gelişen medreselerin açık avlulu plan tipine ilk defa Artuklular Dönemi'nde rastlanılmaktadır (Alptekin, 1991: 418). Artuklu medrese mimarisini en önemli özelliği, açık avlulu medreselerde gösterdikleri gelişmelerdir.

Hamamlar; Artuklu hamamları, Selçuklu hamamları dışında erken dönem örneği olmaları ve plan şemaları bakımından dikkat çekmektedir. İlk örneği Eminateddin Külliyesi'nde bulunan Eminateddin Hamamı'nın, Altun (1978)'e göre Anadolu'nun ilk Türk hamamı olma ihtimali bulunmaktadır. Günümüzde yüksek kasnaklı kubbesi ile dikkat çeken bu hamamın rölöve çizimleri incelendiğinde, haçvari tonozu ve dört eyvanlı sıcaklık formu görülmektedir. Haçvari plan şeması, Artuklu Dönemi hamamlarının ortak özelliği olarak kabul edilmektedir (Altun, 1978: 278).

Köprüler; İnşa edildiği dönemde toplum yaşantısının en önemli ve vazgeçilmez öğelerinden olan, ulaşımı kolaylaştırmak amacıyla inşa edilen Artuklu köprülerinde, dönemin teknik sınırlarının en iyi biçimde kullanıldığı görülmektedir. Özellikle; yaklaşık 100 metre açıklığı orta kemerin 40 m, iki kemerin 22 m, en küçüğünün 15 m olduğu toplamda dört sivri kemerli Hasankeyf köprüsünde ve 38.6 m açıklığı tek kemerle geçildiği Malabadi köprüsünde bu sınırların zorlandığı da anlaşılabilmektedir (Durukan, 1995: 54).

Sivil ve askeri yapılar; Günümüzde halen ayakta olan Artuklu Dönemi'ne kaynaklandırılarak belirlenebilen, sivil ve askeri yapılardan Diyarbakır İç Kale Sarayı ve Mardin Firdevs Köşkü bulunmaktadır. Eyvanlı ve avlulu plan şemaları hemen hemen Artuklu Dönemi tüm yapı türlerinde uygulanan tipolojinin devamı olarak görülmektedir. Yapıların eyvan ve avlu ile geleneklere bağlı olması, ardından selsebil ve havuzun yörenin iklim şartlarına uygun olarak düşünülmesi Anadolu köşk ve sarayları içinde özel bir dönem olmasını sağlamıştır (Durukan, 1995: 54; Altun, 1978: 281).



Resim 1. Artuklu Dönemi yapıları - a) Zinciriye Medresesi b) Silvan Ulu Camii c) Şehidiye Medresesi (Atatürk Kültür Merkezi Başkanlığı arşivi)

3.3. Artuklu Dönemi Camilerinin Gelişimi ve Strüktürel Özellikleri

Artuklu cami mimarisi, yöreye özgü malzeme olan sarı kireç taşı ile kagir mimariyi en iyi biçimde örneklemektedir. Çoğunlukla mihrap önü kubbeli, enine gelişmiş dikdörtgen planlı harim mekanı ve geniş bir avlusu olan cami tipleri, Artuklularda ilk başlarda kapalı bölge üslubu olarak kalmıştır. XIV. yüzyılda İkinci Dönem Anadolu Beylikleri Dönemi'nde yeniden ortaya çıkmış ve Anadolu mimarisini büyük ölçüde etkilemiştir (Alptekin, 1991: 418). Danışmentliler beyliği sınırlarında yapılmış Sivas Ulu Camii dışında, Anadolu cami mimarisinde dikdörtgen (enine) planlı cami tipinin uygulanmadığı ve Artuklu Dönemi ile beraber devamlı enine planın kurgulanmış ve geliştirilmiş olduğu görülmektedir (Altun, 1978: 269).

Camilerde avlular, kimi zaman yapıdan ayrılmış ve müstakil olarak kullanılmış, kimi zaman küçültülerek yapının içerisine dahil edilmiştir. Genellikle harimin kuzeyinde yer alan avlular, revaklar ile çevrilmiştir.

Yapıların iç mekanında taşıyıcı birçok ayak ve bu ayakları bağlayan kemerler bulunmaktadır. Bu nedenle harimlerde mekan bütünlüğünden bahsetmek oldukça zordur (Güler & Aktuğ Kolay, 2006: 86). Bu durum camilerde en önemli bölümün orta sahnın ve mihrap önü birimlerinin olmasına neden olmuştur. Mihrap önünde bulunan kubbe yapının tamamına hakim olmuştur. Harimlerde mihrap önü bölümü kubbe ile geçilirken, enine ve boyuna sahnın genellikle beşik tonozla örtüldüğü görülmektedir. Mihrap önü biriminde ise kubbe geçiş elemanı olarak genellikle tromp ve pandantifler kullanılmıştır. Bu bölümde mukarnasların sınırlı sayıda da olsa kullanıldığı görülmektedir. Yapıların çatılarında da değinildiği üzere mihrap önü birimlerinde kubbe, diğer sahnın üzerinde ise kar ve yağmur suyunu tahliye edecek biçimde düz toprak çatı kullanılmıştır. Yapım tekniği olarak kesme ve moloz taşlardan inşa edilen camilerde, ayakları bağlayan kemerlerde ve üst örtülerde zaman zaman tuğlanın kullanıldığı da görülmektedir. Yöreye özgü taşın sağladığı avantajları ayrıca değerlendirerek, yapılarda zengin bezemelere yer verilmiştir.

Artuklu camilerinin giriş cepheleri, diğer cephelerden daha farklı düzenlenmiştir. Açıklıkların az olduğu cephelerde, en önemli mimari elemanın çoğunlukla anıtsal taç kapı olduğu görülmektedir. Zengin süslemeleri bulunan taç kapılar, cephede en hareketli kısımdır. Bir yapının temsil ettiği sembolik anlamı taç kapı üzerinde yoğunlaştırmak, Kuban (2002) tarafından Anadolu Selçuklu Dönemi'nin en karakteristik özelliği olarak belirtilmiştir (Kuban, 2002).

Camilerde, mekânsal bütünlüğü sağlamak ve tekdüzeliği ortadan kaldırmak amacıyla harimlerde orta sahnın, mihrap önü bölümü ve mihrap; cephelerde ise taç kapılar tüm dikkatleri üzerlerine çekecek biçimde düzenlenmiş olduğu anlaşılmaktadır.

Camilerde pencere açıklıklarının, harim beden duvarlarının üst kotlarına doğru yer aldığı görülmektedir. Açıklıkları genellikle kemer ile geçilmiştir. Bu kemer üzerinde yer yer ince taş işçiliği ile yapılmış süslemelere de rastlanmaktadır.

Artuklu Dönemi ilk özgün minaresinin tuğla malzeme ile inşa edilmiş 12. yüzyıla tarihlenebilen Harput Ulu Camii minaresinin olduğu belirtilmektedir. Yapıların çoğunluğunun ilk inşa edildiklerinde minaresiz olduğu ve minarelerin genellikle onarımlarda yapılara eklendiği görüşü bulunmaktadır (Güler & Aktuğ Kolay, 2006: 86). Ayrıca farklı bir görüş ise Özmen (2007), kesin olmamak ile birlikte Anadolu'nun ilk çifte minareleri camilerinin bu dönemde inşa edildiğine değinmektedir (Özmen, 2007: 67). Altun (1971b), Mardin Ulu Cami'nin kuzeybatı yönünde ikinci bir minarenin kaidesinin olduğuna dair izlerin bulunduğunu ve bu durumun Anadolu'da ilk çifte minareli camiler arasında Mardin Ulu Cami'nin de olduğunu kabul etmek gerektiğini savunmaktadır (Altun, 1971b: 199). Tablo 2'de Artuklu Dönemi camilerinin mimari özelliklerinden olan plan tipi, mihrap önü kubbe varlığı, kubbe geçiş elemanı, kubbe iç çapı, avlu ve taç kapı mevcudiyeti ile kagir malzeme cinsi açısından gösterilmiştir (Tablo 2).

Tablo 2. Artuklu Dönemi camilerinin mimari özellikleri (Altun (1978), Nayır (2010), Ç.Turan (2014) ve Çağlayan (2017b)'dan derlenerek yazar tarafından hazırlanmıştır.)

| Artuklu Dönemi Camileri | Plan tipi (Harim mekanı) | Mihrap önü kubbe | Kubbe geçiş elemanı | Kubbe iç çapı (m) | Avlu | Taç kapı | Malzeme |
|---------------------------------|------------------------------|------------------|---------------------|----------------------------|---------|----------|---------------------------------|
| Mardin Ulu Cami | Dikdörtgen (enine) plan tipi | Mevcut | Tromp | 8,34 (Çağlayan, 2017) | Mevcut | Mevcut | Kesme sarı kalker taşı |
| Silvan (Meyyafarik in) Ulu Cami | Dikdörtgen (enine) plan tipi | Mevcut | Mukarnaslı Tromp | 13,50 (Çetin, 2008) | Kalıntı | Mevcut | Kesme sarı kalker taşı ve tuğla |
| Harput Ulu Cami | Dikdörtgen (enine) plan tipi | Mevcut | Pendantif | 4,00 (Durukan, 1999; s314) | Mevcut | Mevcut | Kesme sarı kalker taşı ve tuğla |
| Kızıltepe (Dunaysır) Ulu Cami | Dikdörtgen (enine) plan tipi | Mevcut | Tromp | 9,75 (Aslanapa, 1991) | Mevcut | Mevcut | Kesme sarı kalker taşı |
| Latifiye Cami | Dikdörtgen (enine) plan tipi | Mevcut | Tromp | - | Mevcut | Mevcut | Kesme sarı kalker taşı |
| Melik Mahmud Cami | Dikdörtgen plan tipi | Mevcut | Tromp | 7,0 (Web kaynak 1) | Mevcut | Mevcut | Kesme sarı kalker taşı |
| Harput Alacalı Cami | Dikdörtgen (enine) plan tipi | - | - | - | - | - | Kesme taş |

Artuklu Dönemi yapılarında, Anadolu Türk mimarisini etkileyen en önemli yapı tipi camilerdir. Özellikle 12.yüzyıl içerisinde, kendilerine özgü belli bir plan tipine ve bulunduğu bölgeye özgü yapım tekniğine sahip olmaları, bu yapıları dikkatle incelemeye değer kılmaktadır. Mevcut çalışmalar incelendiğinde, Artuklu Dönemi camileri ile ilgili çalışmaların az sayıda olması ve kendine özgü özellikleri barındıran bu yapıların yapım tekniği çözümlenerek Anadolu Türk cami mimarisine etkilerinin tespit edilmediği görülmektedir.

3.3.1. Harput Ulu Cami

Harput Kalesi'ne çıkılan yoldan ulaşılan camiye, günümüzde doğu ve batı yönlerinde kuzey eksenine daha yakın bölgede bulunan basık kemerli ve güney cephesinde doğu eksenine daha yakın bulunan sivri kemerli kapılar ile girilmektedir. Doğu yönündeki giriş kapısının, batı yönü simetriğinde minare kaidesini oluşturan sivri kemerli bir niş yer almaktadır.

Cami; kuzey-güney doğrultusunda yaklaşık olarak 30,75 x 40,80 m boyutlarında uzanan, dikdörtgen planlı, enlemesine yönelim gösteren, ayaklı, mihrap önü tek kubbeli, iç avlulu ve tek minareli bir yapıdır (Resim 2). Dikdörtgen planlı kütle; merkezinde kareye yakın planlı iç avlu, harim ile iç avlu arasında son cemaat yeri ve güney uç bölümde harim olmak üzere üç ana mekandan oluşmaktadır (Resim 3a).

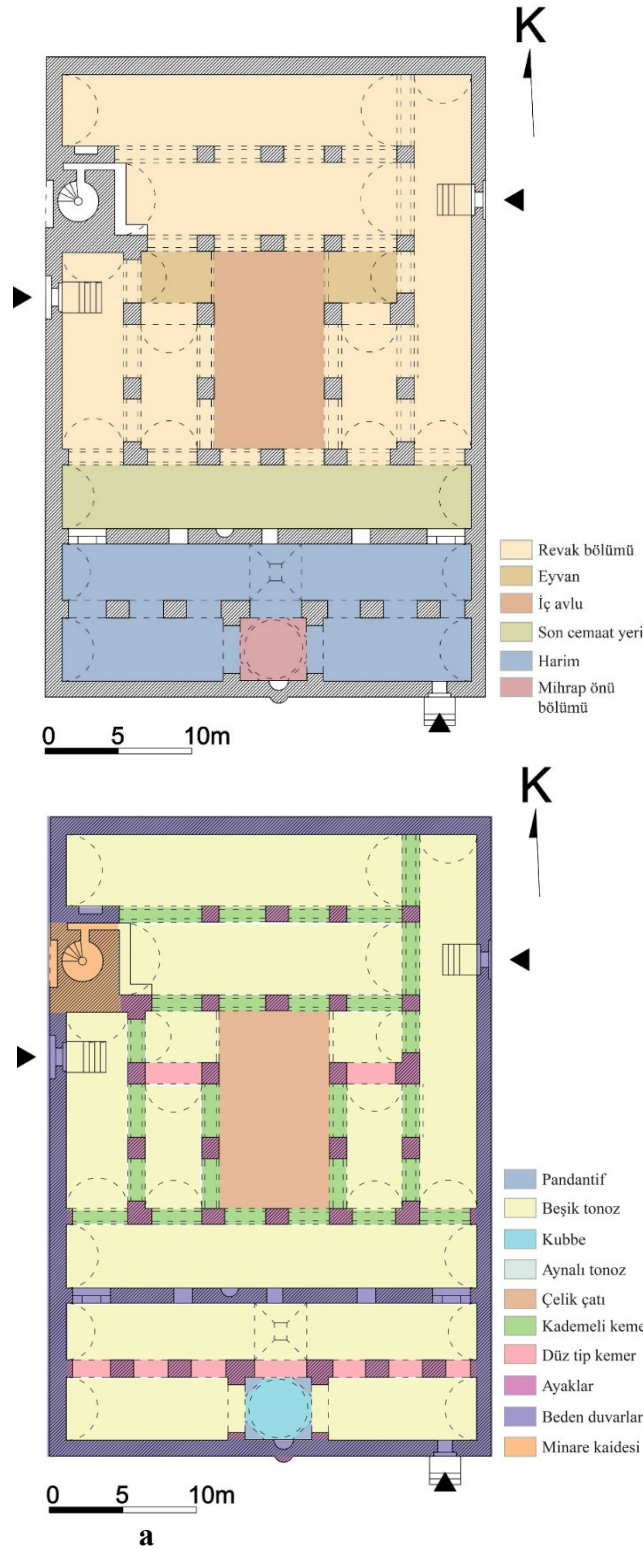


Resim 2. Harput Ulu Cami genel görünüm (Atatürk Kültür Merkezi Başkanlığı arşivi)

Caminin bugünkü durumu incelendiğinde; taşıyıcı elemanlarda taş ve tuğla çoğunlukta kullanıldığı görülmektedir. *Kaba yonu taş*, moloz taşlar ile birlikte inşa malzemesi olarak hem cephelerde hem de iç mekanda kullanılmıştır. Belirli bir düzende kullanılmayan kaba yonu taşın, iç mekanda duvarı dışında her seviyede kullanıldığı görülmektedir. *Moloz taşlar* özellikle sağır olan kuzey cephesinde fazla miktarda, diğer cephelerde kaba yonu taş ile beraber daha az sıklıkta kullanılmıştır. İç mekanda ise duvarların çeşitli seviyelerinde, tonoz böğrü bölümlerinde ve tonoz başlangıç kısımlarında, merdiven basamaklarının bulunduğu duvarda ve minarenin pabuç kısmında kullanılmıştır. *Kesme taş*, cephelerde duvarların kesiştiği köşe noktalarında çeşitli seviyelere kadar ve minare kaidesinde yapı malzemesi olarak; ayrıca arazinin eğimli olması nedeniyle oluşan merdivenlerin basamaklarında, eşiklerde ve kapı açıklığı kemerinde kullanılmıştır. Minarenin şerefesinin korkulukları, iç duvarlarda harim dışında kalan tüm ayaklarda ve mihrapta düzgün kesme taş görülmektedir. *Tuğla*, tonozların ve mihrap önü kubbenin sıva ile kaplanmış olması nedeniyle günümüzde kemerlerde ve tonoz başlangıçlarında açıkça görünmektedir. Batı cephesinde minare kaidesinin önünde yer alan nişte kemer de tuğladan inşa edilmiştir. Minarenin kaidesinde kesme taş ile beraber almaşık teknikte; petek kısmında şaşırtmalı teknikte tuğlalar kullanılmıştır. Pabuç ve gövdede ise süsleme amaçlı kullanılmıştır.

Camide harim bölümünü örten mihrap önü kubbe, aynalı tonoz ve beşik tonozların yükleri; ayrıca son cemaat yeri ve revaklı bölümleri örten beşik tonozların yükleri genellikle sivri tip ve kademeli düzenlenmiş kemerler ile düşey taşıyıcılara aktarılmaktadır (Resim 3b). Ayrıca caminin kuzey batı

yönünde yaklaşık 4,50 x 4,50 m genişlikte kare prizmatik kaideye sahip minaresi bulunmaktadır. Minare zaman içerisinde gövde bölümünden eğilmiştir (Resim 4).



Resim 3. Harput Ulu Cami, plan Şimşek (2010) ve Altun (1978)'dan düzenlenmiştir – a) Mekânsal ilişkinin tanımlandığı plan, b) Taşıyıcı sisteminin tanımlandığı plan



Resim 4. Harput Ulu Cami minaresi (Atatürk Kültür Merkezi Başkanlığı arşivi)

3.3.2. Mardin Ulu Cami

Mardin Ulu Cami, Mardin ilinin merkez ilçesi olan Artuklu sınırlarında bulunan Ulu Cami Mahallesi'nde, tarihi dokunun yoğun olduğu kentsel sit alanı içerisinde yer almaktadır. Günümüzde camiye, aynı hizada doğu ve batı yönlerinde bulunan kapılar ile girilmektedir. Yapıya ait en erken kitabenin de Artuklu Dönemine ait olduğu belirlenmiştir. Cami minaresinin kaidesinde bulunan yazılı kitabeğe göre 1176-1186 yılları arasında inşa edilmiştir (Çağlayan, 2017a: 14). Caminin bugün enine dikdörtgen planının bulunması ve mihrap önü kubbenin vurgulu olması Artuklular Dönemi'nde inşa edildiğini desteklemektedir.

Cami; doğu-batı doğrultusunda yaklaşık olarak 55 x 40 m boyutlarında uzanan, dikdörtgen planlı, enlemesine yönelim gösteren, ayaklı, mihrap önü tek kubbeli, avlulu ve özgün durumunda çifte minareli olduğu düşünülen bir yapıdır (Resim 5). Dikdörtgen planlı kütle; güney ucunda harim, ortasında avlu ve kuzey ucunda revaklı bölüm olmak üzere üç ana mekandan oluşmaktadır. Yapı topluluğu, kuzeyden güneye doğru eğimli olan arazi üzerinde, eğimin doldurularak düzenlenmesi sonucu konumlandırılmıştır (Resim 6a).



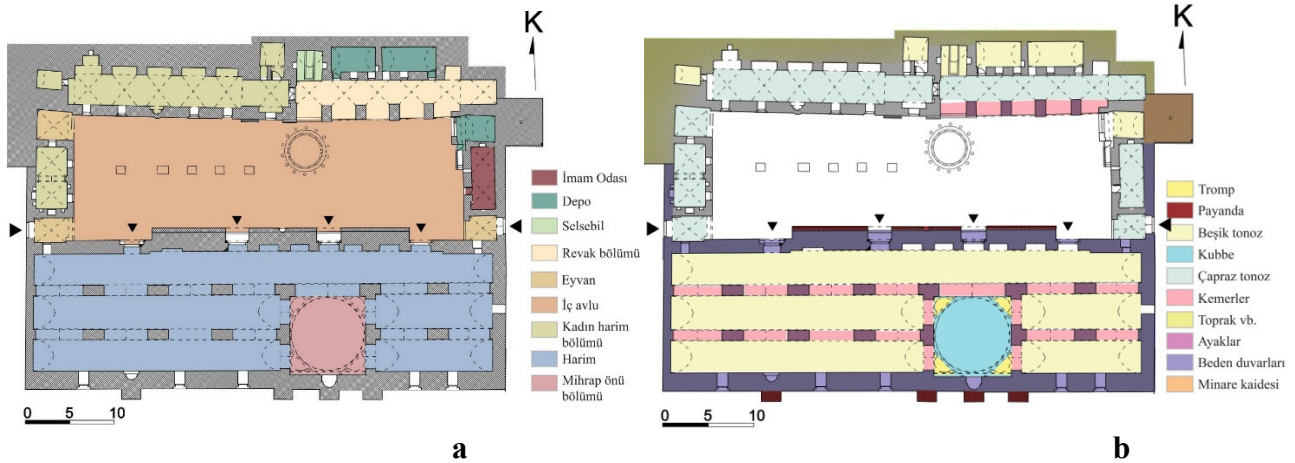
Resim 5. Mardin Ulu Cami yivli kubbe, harim duvarı, avlu ve revaklı bölüm genel görünüm (Çağlayan, 2017a)

Mardin Ulu Cami tamamen yörede çıkarılan sarı kireç taştan inşa edilmiştir. Bu malzeme tüm yüzeylerde düzgün kesme taş haline getirilerek kullanılmıştır. Kullanılan kesme taşların yüksekliği çoğunlukla 50-55 cm, derinliği 20-25 cm arasındadır. Kubbe ve kubbeyi taşıyan kemerlerde de aynı boyutlarda taşlar görülmektedir. Bu taşlar, Mardin kentsel sit alanının güney dağ eteklerinde bulunan ve bugün kullanılmayan taş ocaklarından elde edilmiştir. Günümüzde çatı da kesme taş ile

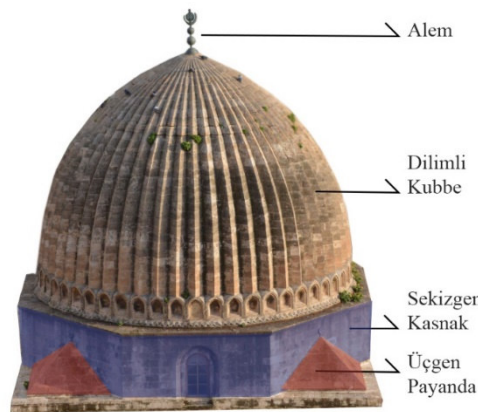
kaplıdır. Çatısının özgün durumunda sıkıştırılmış toprak dam olduğu, 1950-1980 yılları arasında Vakıfların onarımları sonucu beton ile örtüldüğü ve 2000’li yıllarda yapılan onarımlar ile beton şapı dökülerek Mardin kireç taşı ile kaplandığı bilinmektedir. Bakır malzemeye ise özgün olduğu düşünülen kubbe aleminde rastlanılmıştır (Çağlayan, 2017b).

Günümüzde caminin kuzeydoğu köşesinde yaklaşık 5,40 x 5,40 m boyutlarında kare kaideli başlayan, süslemeli daire gövdeli minaresi bulunmaktadır. Kitabenin de bulunduğu kare kesitli kaide, minarenin özgün bölümüdür. Diyarbakır Kültür Varlıklarını Koruma Kurulu tarafından yapılan restitüsyon çalışmasında vakfiyesinden çift minareli olduğu anlaşılmıştır. Günümüzde doğu yönünde bulunan mevcut minarenin, batı yönünde hizasına denk gelen simetrik bir minarenin olduğu belirtilmiştir (Çağlayan, 2017b).

Caminin enine dikdörtgen planlı harim mekanını mihrap önü kubbesi ve enine beşik tonozlar örtmektedir (Resim 6b). Çapı içten 8,34 m, dıştan 8,90 m olan kubbenin çift cidarlı olduğu tahmin edilmektedir. Kubbe kasnağı sekizgendir ve dört köşeden üçgen payandalar tarafından desteklenmektedir (Resim 7). Kubbe iç tarafta yarım küre şeklinde görünüyorsa da, rölövelerinde iki merkezli sivri kubbe olduğu anlaşılmaktadır.



Resim 6. Mardin Ulu Cami, plan Diyarbakır Kültür Varlıklarını Koruma Kurulu'ndan düzenlenmiştir – a) Mekânsal ilişkinin tanımlandığı plan, b) Taşiyıcı sisteminin tanımlandığı plan



Resim 7. Mardin Ulu Cami – Dilimli kubbenin çözümlenmesi

3.3.3. Silvan Ulu Cami

Silvan Ulu Cami, Diyarbakır ilinin Silvan ilçesi sınırları içerisinde, Cami Mahallesi'nde Karabehlülbey Caddesi'nin doğu yönünde yer almaktadır. Günümüzde sadece harim bölümünden oluşan caminin, kuzey cephesinin doğu ucunda kalan kapı sövesi izlerinden özgün durumunda geniş bir avlusunun olduğu anlaşılmaktadır (Resim 8, Güler & Aktuğ Kolay, 2006: 85).



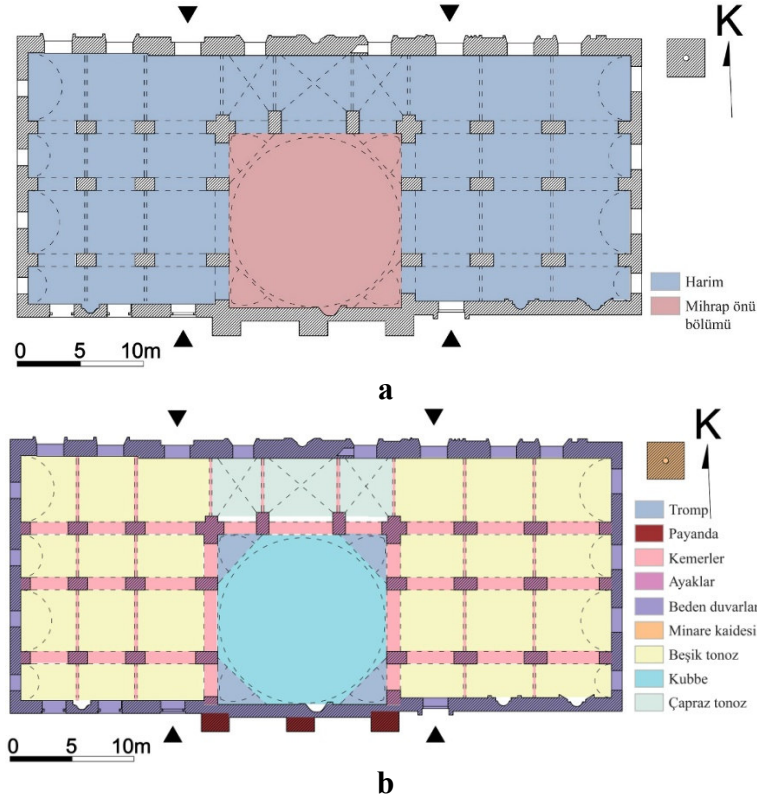
Resim 8. Silvan Ulu Cami harim ve minare yapıları genel görünüm (Web kaynak 2)

Cami harimi, doğu-batı doğrultusunda yaklaşık olarak 49,50 x 22,50 m boyutlarında uzanan, dikdörtgen planlı, enlemesine yönelim gösteren, ayaklı, mihrap duvarına paralel dört sahnı ve mihrap önü tek kubbeli bir yapıdır (Resim 9a). Sahnın genişlikleri birbirinden farklıdır. Sahnlar, enine uzanan dört sıra beşik tonoz ile örtülüdür ancak beşik tonozlar, yapının güney ucunda merkez noktasından başlayarak üç sahnı kesecek şekilde mihrap önü kubbe ve kubbenin hemen arka hizasında da kuzey duvarına kadar uzanan çapraz tonozlar ile kesilmektedir. Böylece Artuklu Dönemi'nde inşa edilen Harput Ulu Cami ve Mardin Ulu Cami gibi enine düzenli beşik tonoz örtülü ve mihrap önü kubbeli cami tipinde inşa edilmiştir.

Caminin bugünkü durumu incelendiğinde; taşıyıcı sisteminde tümüyle sarı kireç kesme taş ve kubbeye tuğla kullanıldığı görülmektedir. Cami yapımında kullanılan taşlar, Miyosen Dönemi'ne (3. jeolojik dönem) kadar uzanan; kireç, kum ve kil yönünden zengin bir malzemedir. Kireçtaşı, kolay işlenebilen ve şekillendirilebilen bir malzemedir. Camide kullanılan bu taş, Mardin ve çevresinde bulunan tarihi eserlerde kullanılan taşlarla benzerlikler göstermektedir (Ergin & Dal, 2019: 296). Mihrap önü kubbesi tuğla malzemeden inşa edilmiştir. Bu özelliği ile Harput Ulu Cami'ne benzerlik göstermektedir.

Silvan Ulu Cami, Anadolu Türk mimarlığında kubbenin geniş açıklığı ile mekana hakim olması anlayışının gelişmesinde önemli örneklerin başında gelmektedir. Bu geniş açıklıklı kubbeye geçiş elemanı olarak tromp kullanılmıştır. Tromplar süslemeleriyle de dikkat çekmektedir. Kubbeye geçişi sağlayan tromp, günümüzde plastik etkisini ve etkileyciliğini koruyan mukarnaslar ile süslenmiştir. Trompların üstünde kubbe eteğinde Necmeddin Alpi bin Timurtaş (1152 – 1176) Dönemi'ne ait kitabe bulunmaktadır.

Caminin enine dikdörtgen planlı harim mekanını, mihrap önü kubbesi, çapraz tonoz ve enine beşik tonozlar örtmektedir (Resim 9b). Çapı 13,50 m olan kubbenin Artuklu dönemi özelliği olan çift cidarlı olduğu tahmin edilmektedir. Dıştan sekizgen gövdeli konik külahlı olan kubbenin her köşesinde yarım kemerli pencere açıklığı bulunmaktadır.

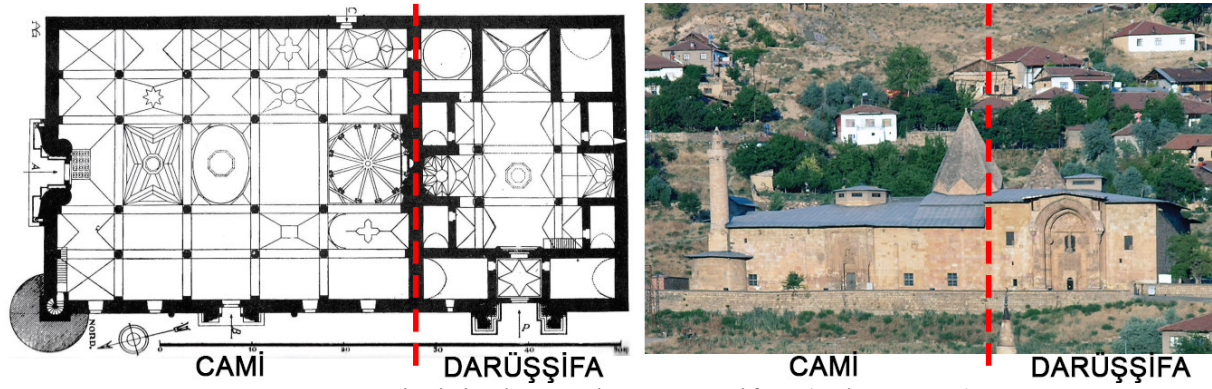


Resim 9. Silvan Ulu Cami, plan Altun (1978)'den düzenlenmiştir. – a) Mekânsal ilişkinin tanımlandığı plan, b) Taşıyıcı sisteminin tanımlandığı plan

4. ARTUKLU DÖNEMİ YAPILARININ ANADOLU CAMİ TİPOLOJİSİNE ETKİLERİ VE DEĞERLENDİRMELER

12.yüzyıl başların Selçuklu Devleti, Orta ve Batı Anadolu'da hayatta kalmaya çalışırken, bazı beylikler kurulmuş ve bu beylikler ihtiyaçları doğrultusunda mimari eserler üretmiştir. Bu beyliklerden biri çalışmanın konusunu oluşturan Artuklu Beyliği'dir.

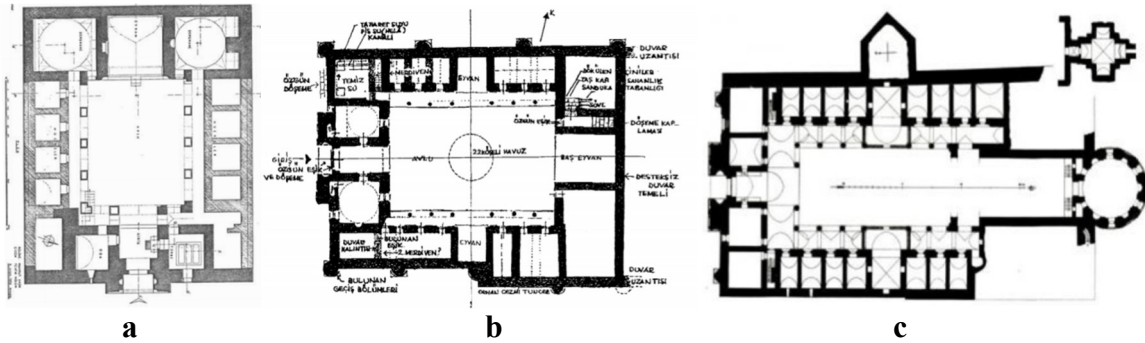
Necmeddin İlgazi ve kardeşi Eminateddin, 12. yüzyıl başında inşa ettirdikleri ilk külliye olan Eminateddin Külliyesi'nde bir de Maristan (şifahane) bulunması ve bu yapının Kayseri, Sivas Selçuklu şifahanelerinden erken inşa edilmiş olması, Anadolu'da Türkler tarafından inşa edilen şifahane yapılarına örnek teşkil etmesi açısından önem arz etmektedir (Özmen, 2007: 71). İlerleyen dönemlerde Anadolu camileri ile beraber aynı ada sınırları içerisinde şifahanelerin de inşa edilmiş olmasının Artuklu mimarisi özelinde şifahane fonksiyonlu yapıların Anadolu'da ilk defa kullanılması sayesinde, katkıda bulunduğunu göstermektedir. Bu durum 1228-29 yıllarında Mengücekliler tarafından inşa edilen Sivas Divriği Ulu Cami ve Darüşşifası'nda da görülmektedir (Resim 10).



Resim 10. Divriği Ulu Cami ve Darüşşifası (Peker, 2007)

Uzun yıllar etkisini sürdürmeye devam eden Artuklular Dönemi'nde, özellikle camî ve medreseler, bu yapı tiplerinin erken dönem Anadolu Türk sanatındaki gelişmeleri bakımından önemli bir yere sahiptir (Aslanapa, 1991; Güler ve Kolay, 2006).

Artuklu medrese mimarisinin en önemli özelliği, açık avlulu medreselerde gösterdikleri gelişmelerdir. Alptekin (1991), Anadolu'da, açık avlulu medrese plan tipine ilk defa Artuklular Dönemi'nde rastlandığını belirtmektedir (Alptekin, 1991: 418). Selçuklu medreselerinin ilk örneklerinden olan Konya Sırçalı Medrese (1242-43) de Artuklu açık avlulu plan tipi etkisi görülmektedir (Doğan, 2010). Ardından inşa edildiği düşünülen Sivas Gök Medrese (1258-85) ve İlhanlılar tarafından inşa edilen Erzurum Çifte Minareli Medrese'de (1277) de aynı plan tipinde inşa edilmiştir (Resim 11a-b-c, Tuncer, 2004; Aydın, 2012). Bu durum Artuklu medrese plan tipinin, Anadolu topraklarında kurulan medeniyetlerin mimarisini etkilediğini doğrulamaktadır. Osmanlı Dönemi'nde de Mimar Sinan'ın inşa ettiği Haseki Külliyesi Medresesi (1530-50), Şehzade Külliyesi Medresesi (1543-48), Mihrimah Sultan Külliyesi Medresesi (1540-49), Süleymaniye Medresesi (1551-57), Atik Valide Külliyesi Medresesi (1570-83) vb. gibi Anadolu'da günümüzde halen kültürel varlık açısından büyük önem arz eden medreselerde de açık avlulu plan tipini görmek mümkündür (Kuran, 1988).



Resim 11. Artuklu plan tipine benzer inşa edilmiş medrese örnekleri - a) Konya Sırçalı Medrese (Doğan, 2010), b) Sivas Gök Medrese (Tuncer 2004), c) Erzurum Çifte Minareli Medrese (Aydın, 2012)

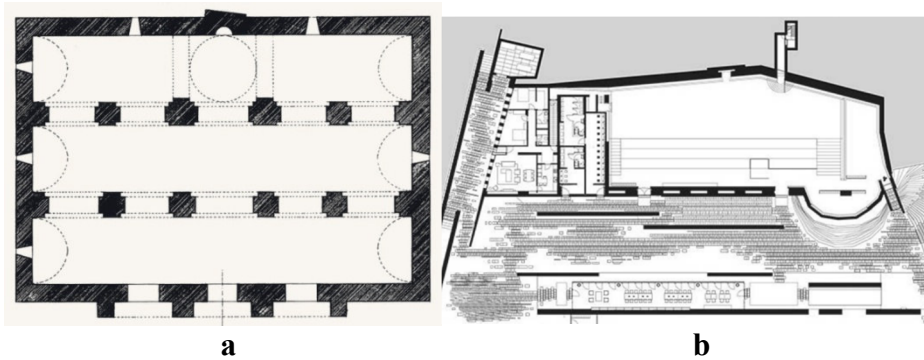
Artuklu cami mimarisi, başlangıçta bulunduğu bölgenin üslubunu değiştirmiş, ardından Orta ve Batı Anadolu'da da etkisini göstermiştir. Örneğin; Harput Ulu Cami'nin plan tipi ve yapım tekniği açısından benzerliklerini, yarım yüzyıl sonra Anadolu Selçuklu Sultanı I. Alaeddin Keykubat tarafından inşa edilen Malatya Ulu Cami'inde (1224) görmek mümkündür (Resim 12a-b). Harput (Elazığ) ile Malatya arasında bulunan Fırat Nehri engeline rağmen Anadolu Selçukluları ile Harput

Artukluların yakın siyasi ilişkileri nedeniyle aralarında mimari alanda da etkileşim görülmektedir (Özmen, 2007). Harput Ulu Cami’de bulunan iç avlu, mihrap önü kubbe bölümü, revaklı bölümleri, minarenin cami yapısında konumu ve iç mekanda tuğla ile beraber kullanılan taş malzemeler ile büyük oranda benzerlik barındırmaktadırlar.



Resim 12. Artuklu yapıım tekniğine benzer inşa edilmiş cami örnekleri - a) Artuklu eseri Harput Ulu Cami (1144-46), b) Anadolu Selçuklu eseri Malatya Ulu Cami (1224), (Atatürk Kültür Merkezi Başkanlığı arşivi)

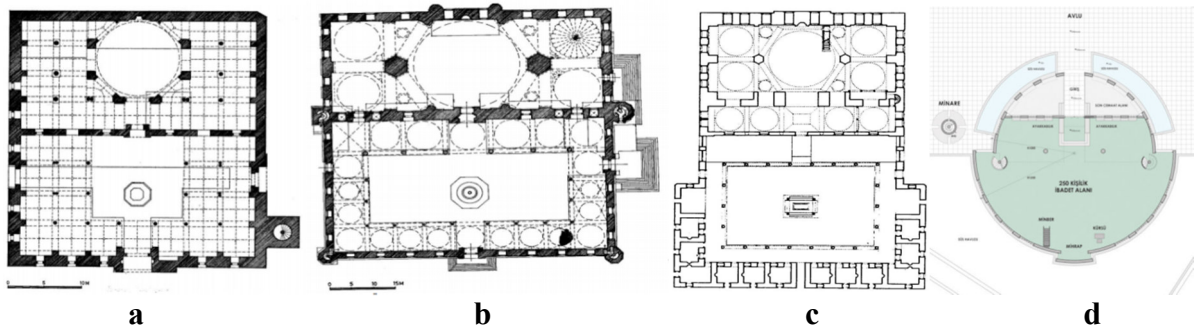
Dikdörtgen planlı enine gelişim gösteren harim mekânının mihrap önü kubbe formu, Artuklular tarafından Anadolu Türk cami mimarisine kazandırılmış bir biçimdir (Erzincan, 2012). Silvan, Mardin, Kızıltepe Ulu camilerinin plan ve formunu, bazı detay farkları ile devam ettiren, Anadolu Selçuklu topraklarında ilk erken örneği, 12. yüzyıl ortalarında inşa edilen Bitlis Ulu Cami’inde görülmektedir (Resim 13a, Erzincan, 2012). Günümüzde mimari proje ödülleri almış (2018 yılında RIBA Award for International Excellence, 2014 Türkiye Mimarlar Odası Yapı Ödülü, 2011 Barcelona Geleceğin Projesi Ödülü) Sancaklar Cami’nin plan tipi de Artuklu Dönemi’ni temsil eden plan tipine benzerlik göstermektedir (Resim 13b, Web kaynak 3).



Resim 13. Artuklu enine gelişim gösteren dikdörtgen planlı harim mekânı benzer inşa edilmiş cami örnekleri - a) Bitlis Ulu Cami planı (Erzincan, 2012), b) Sancaklar Cami planı (Merdim, 2017)

Artuklu Dönemi camilerinde başlayan ve zaman ile gelişen mihrap önü kubbe biçimi, Silvan Ulu Camii ile 13,5 m açıklığa ulaşmıştır. Çetin (2008) yazısında, “*Silvan Ulu Camii plan bakımından kendinden önceki Orta Asya Türk cami mimarisi ile kendinden sonraki Anadolu Türk cami mimarisi arasında bir köprü vazifesi görmektedir*” ifadelerine yer vermiştir. Bu cami, Anadolu Türk cami mimarisinin bir anlayışı olan ve ilk dönemlerden itibaren hedef olarak kabul edilen, toplu mekân anlayışı doğrultusunda mihrap önü kubbesinin büyüyerek merkezi bir ibadet alanının oluşturulmasında ilk önemli adımlarından birisi olmuştur. Gelişimsel olarak Saruhanoğulları Beyliği Dönemi’nde Manisa Ulu Camii (1366) ile devam etmiştir (Resim 14a).

Osmanlıların II. Murat Dönemi'nde 1437–1447 yılları arasında Edirne'de yaptırdıkları Üç Şerefeli Camii de mihrap önü kubbe arayışı ve denemeleri sonucudur (Resim 14b). Bu arayış, Osmanlı Dönemi'nde Mimar Sinan ile doruk noktasına ulaşmıştır. Sinan, kendinden önce ortaya çıkan cami plan tiplerini yeniden değerlendirerek bunları kendi fikirleriyle ulaşabilecekleri en olgun aşamaya ulaştırmayı hedeflemiştir. Bu değerlendirmelerden birisi de enine gelişim gösteren dikdörtgen cami planlarında, mihrap önü kubbesini geliştirerek merkezi sisteme ulaşması olmuştur. Sinan, daha önce Edirne Üç Şerefeli Camii'nde denenen bu plan tipini İstanbul Sinan Paşa Camii (1555)'nde yeniden ele almıştır (Resim 14c, Çetin, 2008). Merkez kubbe altında ibadet mekanı günümüzde çağdaş teknikler ile tasarlanan camilerde de etkisini göstermektedir. Cumhuriyet Dönemi çağdaş cami mimarlığından bu gelişime örnek olarak Samsun Merkez Site Cami (1976), Erzincan Terzibaba Cami (2002), İstanbul Yeşilvadi Cami (2010) yapıları gösterilebilir (Resim 14d).



Resim 14. Artuklu mihrap önü kubbe biçimi etkisi görünen cami planları - a) Manisa Ulu Cami (1144-46), b) Edirne Üç Şerefeli Cami (1224), c) İstanbul Sinan Paşa Cami (Çetin, 2008), d) İstanbul Yeşilvadi Cami (Kazmaoğlu Mimarlık)

Artuklu mimarisinin yöresel olarak sadece Mardin'de görülen dilimli (yivli) kubbe biçimlenmesi özellikle cami tipolojileri açısından fazlaca betimlenen bir özelliktir. Artuklu yapıları olan Zinciriye Medresesi ve Mardin Ulu Cami'nde rastlanan bu özelliğin etkisini öncelikle Akkoyunlu Dönemi'nde Mardin'de inşa edilen Kasımiye Medresesi'nde ve Cumhuriyet Dönemi çağdaş cami mimarlığından İstanbul Esenler Cami'nde görmek mümkündür (Resim 15a-b).



Resim 15. Artuklu Dönemi dilimli kubbe etkisi – a) Mardin Kasımiye Medresesi (Çağlayan, 2017a), b) çağdaş cami mimarlık örneği İstanbul Esenler Cami (Web kaynak 4)

Malzeme ve mekânsal kurgu açısından etkilerinin yanı sıra Artuklu camilerinin, Anadolu’da ilk çifte minareli yapılar olduğunu savunan görüşler bulunmaktadır. Özellikle Altun’un 1967-68 yılları arasında yaptığı çalışmayı ele aldığı “*Mardin Ulu Cami ve Çifte Minareler Üzerine Birkaç Not*” başlıklı yazısında, Anadolu’da cami yapılarında revaklı avlunun köşelerine yerleştirilmiş minarelerin olduğu ilk örneklerin Mardin Ulu Cami ve sonrasında Kızıltepe Ulu Cami olduğunu rahatlıkla söylenebileceğine değinmektedir (Altun, 1971; s200). Bu özelliğin başlangıçta Selçuklu Dönemi’nde Sivas ve Erzurum çifte minarelerine, Aydınogullarının İsa Bey Camisi’nde, Klasik Osmanlı mimarisinin önemli geçiş basamağı olan Edirne Üç Şerefeli Cami’nde etkileri görülmektedir. Günümüzde farklı teknoloji ile beraber inşa edilen camilerde dahi çifte minare etkisi devam etmektedir. Marmara İlahiyat Cami (2013), Akçakoca Cami (2004), Şakirin Cami (2013), Erzincan Terzibaba Cami (2002) gibi birçok Cumhuriyet Dönemi cami yapılarında çifte minare kullanılmaktadır (Resim 16a-b-c-d).



Resim 16. Artuklu Dönemi sonrasında günümüzde çifte minare etkisi görünen cami örnekleri - a) Marmara İlahiyat Cami, b) Akçakoca Cami, c) Şakirin Cami, d) Erzincan Terzibaba Cami (Sezen, Soyluk ve İlerisoy, 2021)

Yapılan çalışmada, veri toplama yöntemi ile Artuklu Beyliği zamanında Güneydoğu Anadolu bölgesinde inşa edilen eserlerin önemli mimari kriterleri çıkarılmıştır. Ayrıntılı bir literatür taraması sonucu bu kriterler sırasıyla; darüşşifa yapısının ortaya çıkması, açık avlulu plan tipi, mihrap önü kubbe gelişimi, dikdörtgen planlı enine gelişim gösteren harim mekânı ve çifte minarelerin ortaya çıkışıdır.

Bulunan bu özelliklerin Anadolu’da kurulan başka medeniyetlerin yapılarındaki etkileri iz sürme yöntemi ile ilişkilendirilmeye çalışılmıştır. Bu yapılardan bazıları Tablo 3’te belirtilmiştir (Tablo 3). Tablo 3. Artuklu yapılarının Anadolu’da kurulan medeniyetlerin mimari gelişiminde köprü görevi gördüğü özellikleri ve bu özellikleri barındıran bazı yapı örnekleri

| Tarihi yapı | Yapım yılı | Yapı türü | Artuklu Döneminde Kazandırılan veya Gelişiminde Önemli Rol Oynanan Mimari Özellikler | Artuklu Dönemi ve sonrasında bu mimari özelliklerin benzerlik gösterdiği bazı yapı örnekleri |
|---------------------|------------|-----------|--|--|
| Emineddin Külliyesi | 1108–1122 | Külliye | İlk darüşşifa yapısının ortaya çıkması ve zaman içerisinde cami yapıları ile beraber inşa edilmesi | ▪ Sivas Divriği Ulu Cami (1228-29) |

| | | | | |
|-------------------------------------|-----------|----------------|---|---|
| Zinciriye Medresesi | 1198-1199 | Medrese | Açık avlulu plan tipi | <ul style="list-style-type: none"> ▪ Erzurum Çifte Minareli Medrese (1277) ▪ Konya Sırçalı Medrese (1242-43) ▪ Sivas Gök Medrese (1258-85) <ul style="list-style-type: none"> ▪ Haseki Külliyesi Medresesi (1530-50) ▪ Şehzade Külliyesi Medresesi (1543-48) ▪ Mihrimah Sultan Külliyesi Medresesi (1540-49), ▪ Süleymaniye Medresesi (1551-57), ▪ Atık Valide Külliyesi Medresesi (1570-83) |
| Mesudiye Medresesi | 1198-1223 | | | |
| Marufiye Medresesi | 12.yüzyıl | | | |
| Şehidiye Medresesi | 1202 | | | |
| Hatuniye (Sitti Radviyye) Medresesi | Ocak 1206 | | | |
| Harzem Tâceddin Mesud Medresesi | 1211 | | | |
| Melik Mansur Medresesi | 13.yüzyıl | | | |
| Altunboğa Medresesi | 1343/44 | | | |
| Altunboğa Medresesi | 1392 | | | |
| Mardin Ulu Cami | 1108-1144 | Cami | Dikdörtgen planlı enine gelişim gösteren harim mekânı | <ul style="list-style-type: none"> ▪ Bitlis Ulu Cami (12.yüzyıl ortaları) ▪ Sancaklar Cami |
| Silvan (Meyyafarikin) Ulu Cami | 1152-1157 | | | |
| Harput Ulu Cami | 1144-46 | | Mihrap önü kubbe bölümü, | <ul style="list-style-type: none"> ▪ Manisa Ulu Camii (1366) ▪ Üç Şerefeli Camii (1437-47) ▪ Samsun Merkez Site Cami (1976), ▪ Erzincan Terzibaba Cami (2002), ▪ İstanbul Yeşilvadi Cami (2010) |
| Kızıltepe (Dunaysır) Ulu Cami | 1204 | | | |
| Latifiye Cami | 1371 | | Çifte minare | <ul style="list-style-type: none"> ▪ Sivas Çifte Minareli Medrese (1271) ▪ Erzurum Çifte Minareli Medrese (1277) ▪ Üç Şerefeli Camii (1437-47) ▪ Marmara İlahiyat Cami (2013) ▪ Akçakoca Cami (2004) ▪ Şakirin Cami (2013) ▪ Erzincan Terzibaba Cami (2002) |

5. SONUÇ

Güneydoğu Anadolu'daki Artuklu Beyliği İslam dünyası ile Selçuklular arasında kültürel bir köprü vazifesi görmüştür. Kısa sürede ekonomik reformlar gerçekleştirmesi ve refah seviyesinin yükselmesi sonucu bölgede yapı ve imar işleri hızla gelişmiştir. Bu durum kendinden sonraki dönemde inşa edilen yapılara örnek olmasına katkı sağlamıştır. Özellikle Kuzey Suriye ve İran kültürü etkisinin Anadolu'ya taşınmasında etkin rol oynamışlardır. Yöreye özgü malzeme olan sarı kireç taşı ile kagir taşıyıcı sistemini en iyi biçimde kullanmışlar ve günümüzde de kullanılan birçok yapı inşa etmişlerdir.

Anadolu'da ilk devir camileri inşa eden beyliklerin başında gelen Artukluların mimariye kazandırdıkları; enine gelişim gösteren dikdörtgen planlı harim tipi, mihrap önü kubbe bölümü, merkez bir çatı altında ibadet mekanı oluşturma düşüncesi ve çifte minarelerdir. Bu anlamda, Anadolu'daki ilk örnekleri içeren birçok mimari eser inşa eden Artuklu Beyliği'nin, günümüzde bu topraklar üzerinde yer alan birçok tarihi yapı üzerinde etkisi olduğu ve örnek teşkil ettiği görülmektedir.

Yapılan bu çalışma da Anadolu cami tipolojisinin gelişimine katkıda bulunan Artuklu mimarisi incelenmiştir. Yaptıkları eserlerin birçoğunun günümüzde kullanıldığı görülmektedir. Bu tarihi eserlerin gelecek kuşaklara aktarılabilmesi sadece o yapıların onarım ve güçlendirilmesi ile değil bilimsel açıdan incelenmesi ile de mümkün olacaktır. Cumhuriyet Dönemi'nde inşa edilen birçok yapının mimari özelliklerinin temelinde bile Artuklu mimarisinin izlerinin bulunduğu yapılan incelemeler ile gösterilmeye çalışılmıştır. Bu açıdan ülke mimarisi dinamik bir süreç içinde ilerlese bile geçmiş ile bağlarından beslenerek daha özgün tasarımlar ortaya çıkaracaktır.

KAYNAKLAR

- Akçay, İ. (1966). "Harput'ta Ulu Cami", Yeni Fırat Aylık Sanat Fikir Dergisi, 27, 15-22.
- Altun, A. (1971a). Mardin'de Türk devri mimarisi, İstanbul: Gün Matbaası.
- Altun, A. (1971b). "Mardin Ulu Camii ve Çifte Minareler Üzerine Birkaç Not", Vakıflar Dergisi, 9, 191-200.
- Altun, A. (1973). "Harput Ulu Camiinin Durumu", Sanat Tarihi Yıllığı(5), 79-94.
- Altun, A. (1978). "Anadolu'da Artuklu Devri Türk mimarisi'nin Gelişmesi", İstanbul: Kültür Bakanlığı.
- Alptekin, C. (1991). "Artuklular", Türkiye Diyane Vakfı İslâm Ansiklopedisi, 3, 415-418.
- Aslanapa, O. (1991). Anadolu'da İlk Türk Mimarîsi: Başlangıcı ve Gelişmesi, Ankara: Atatürk Kültür Merkezi Yayınları.
- Aydın, T. (2012). "Erzurum Çifte Minareli Medrese Taş Süsleme Örnekleri", Karamanoğlu Mehmetbey Üniversitesi Sosyal Ve Ekonomik Araştırmalar Dergisi, 2012(2), 101-107.
- Bennett, A. & Elman, C. (2006). "Complex causal relations and case study methods: The example of path dependence", Political analysis, 250-267.
- Britannica, T. (1988). "Anadolu Beylikleri", Temel Eğitim ve Kültür Ansiklopedisi (Vol. 1). İstanbul: Ana Yayıncılık.
- Çetin, Y. (2008). "Silvan Ulu Camii'nin Plan Bakımından Bir Değerlendirmesi ve Anadolu Türk Cami Mimarisine Katkıları", Atatürk Üniversitesi İlahiyat Fakültesi Dergisi (30), 21-40.
- Doğan, N. Ş. (2010). "Konya Sırçalı/Muslihiye Medresesi Taçkapı Bezemeleri", Hacettepe Üniversitesi Türkiyat Araştırmaları (HÜTAD), 12(12), 127-162.
- Ergin, Ş. & Dal, M. (2019). "An Investigation of Silvan Selahattin-i Eyyubi Mosque (Ulu Mosque) in Terms of Construction System and Materials Used", Kerpic'19 - Earthen Heritage, New Technology, Management 7th International Conference, Muğla.
- Erzincan, T. (2012). "Ulucami (Bitlis)", TDV İslâm Ansiklopedisi, <https://islamansiklopedisi.org.tr/ulucami#10-bitlis-ulucamii> adresinden 17 Ocak 2021 tarihinde erişilmiştir.

- Güler, M. & Aktuğ Kolay, İ. (2006). “12. yüzyıl Anadolu Türk camileri”, İTÜ DERGİSİ/a, 5(2), 83-90.
- Günay, U. (2012). Türklerin tarihi:-geçmişten geleceğe, Ankara: Akçağ Yayınları.
- Çağlayan, M. (2017a). “Mardin Anıtsal Yapılarında Değişmişlik ve Özgünlük Sorunları”, (Doktora Tezi). İstanbul Teknik Üniversitesi, İstanbul.
- Çağlayan, M. (2017b). Mardin Ortaçağ Anıtları ve Yapım Teknikleri, Hiperlink eğit. ilet. yay. san. tic. ve ltd. sti.
- Çetin, Y. (2008). “Silvan Ulu Camii’nin Plan Bakımından Bir Değerlendirmesi ve Anadolu Türk Cami Mimarisine Katkıları”, Atatürk Üniversitesi İlahiyat Fakültesi Dergisi(30), 21-40.
- Durukan, A. (1995). “Artuklu Mimarisinin Düşündürdükleri”, 9. Milletlerarası Türk Sanatları Kongresi, İstanbul.
- Durukan, A. (1999). “Harput Ulu Camii’nin Düşündürdükleri”, Dünü ve Bugünüyle Harput Sempozyumu, Elazığ.
- İşçi E. (2008). “Nitel araştırma yöntemleri”, <http://emreisci.blogspot.com.tr/2008/11/nitel-arastirma-yntemleri.html>, adresinden 25 Şubat 2021 tarihinde erişildi.
- Köprülü, F. (1941). “Artukoğulları”, İslam Tarihi Ansiklopedisi, 2, 618-625.
- Kuban, D. (2002). Selçuklu Çağında Anadolu Sanatı, İstanbul: Yapı Kredi Yayınları-Promat AŞ.
- Kuban, D. (2010). Mimarlık Kavramları, İstanbul: Yem Yayın.
- Kuran, A. (1988). “Mimar Sinan’ın Külliyesi”, [http://acikerisim.fsm.edu.tr:8080/xmlui/bitstream/handle/11352/1768/Kuran%20\(2\).pdf?sequence=1](http://acikerisim.fsm.edu.tr:8080/xmlui/bitstream/handle/11352/1768/Kuran%20(2).pdf?sequence=1), adresinden 25 Şubat 2021 tarihinde erişildi.
- Merdim, E. (2017). “Sancaklar Cami”, <https://www.arkitera.com/proje/sancaklar-camii/> adresinden 21 Şubat 2021 tarihinde erişildi.
- Nayır, Ş. (2010). “Artukluların Sosyo-Ekonomik ve Kültürel Hayatı”, (Yayımlanmamış Yüksek Lisans Tezi). İstanbul Üniversitesi İstanbul
- Özmen, M. E. (2007). “Anadolu Selçuklularının Artuklular ile İlişkileri”, Selçuk Üniversitesi Sosyal Bilimler Enstitüsü, Konya.
- Peker, A. U. (2007). “Divriği Ulu Camisi ve Darüşşifası”, Tasarım Merkezi Dergisi (3), 18-25.
- Sezen, T.N., Soyluk, A. & İlerisoy, Z.Y. (2021). “Depremin Çağdaş Cami Mimarisinde Yapısal Form Arayışındaki Etkisi”, Uluslararası Doğu Anadolu Fen Mühendislik ve Tasarım Dergisi, 3(1), 89-116.
- Sunguroğlu, İ. (1958). “Harput yollarında”, (Vol. 1). İstanbul: Elazığ Kültür ve Tanıtma Vakfı Yayınları.
- Symon, G. E. & Cassell, C. E. (1998). Qualitative methods and analysis in organizational research: A practical guide. Sage Publications Ltd.
- Tuncer, O. C. (2004). “Sahip Ata (Gök) Medrese İle İlgili Çalışmalar”, <http://acikerisim.fsm.edu.tr:8080/xmlui/bitstream/handle/11352/613/Tuncer.pdf?sequence=1> adresinden 17 Ocak 2021 tarihinde erişildi.
- Turan, Ç. (2014). “Artuklu Dönemi Tarihi Yapılarındaki Figürlü Süslemeler ve Orta Asya Kültürünün Etkileri”, (Yüksek Lisans Tezi). Batman Üniversitesi, Batman.
- Turan, O. (1973). Doğu Anadolu Türk Devletleri Tarihi, İstanbul: Boğaziçi Yayınları
- Web kaynak 1. “Melik Mahmud Mosque”, <https://archnet.org/print/preview/mediacontents=44611&views=i>, adresinden 21 Şubat 2021 tarihinde erişildi.
- Web kaynak 2. <https://silvan.bel.tr>, adresinden 21 Şubat 2021 tarihinde erişildi.

Web kaynak 3. “Ödüle doymayan modern yeraltı camisi: Sancaklar Camii”, <https://www.trthaber.com/haber/turkiye/odule-doymayan-modern-yeralti-camisi-sancaklar-camii-366762.html>, adresinden 21 Şubat 2021 tarihinde erişildi.

Web kaynak 4. “Bayrampaşa / Esenler Otogar Cumhuriyet Cami”, <http://bayrampasarehberi.blogspot.com/2014/01/bayrampasa-esenler-otogar-cumhuriyet.html> adresinden 21 Şubat 2021 tarihinde erişildi.

Yıldırım, A. (1999). “Nitel Araştırma Yöntemlerinin Temel Özellikleri ve Eğitim Araştırmalarındaki Yeri ve Önemi”, Eğitim ve Bilim, 23(112).