

## GÜRÜNLÜ AHŞAP USTASI ALİ ÖNDER VE ESERLERİ

### WOOD MASTER ALİ ÖNDER FROM GÜRÜN AND HIS WORKS\*

**Dr. Fatmagül SAKLAVCI**

Cumhuriyet University, [fsaklavci@gmail.com](mailto:fsaklavci@gmail.com)

Sivas, Turkey

ORCID: 0000-0001-9274-5111

#### ÖZET

Ahşap işçiliği, Türk İslam sanatının erken dönemlerinden başlayarak, günümüze kadar gelen sanatlardan birisidir. Ahşap kelimesinin kökeni, Arapça *haşebin* (ağaç, kereste) ve çoğulu olan *ahşâbdır*. Üretim amacıyla kullanılan ağaç malzeme ve kereste anlamına gelmektedir. İnsanların ihtiyaçları sonucu kullanılan ağacın kullanılmaya başlaması mimarlık, sanat tarihi ve el sanatlarında ahşap işçiliğinin ortaya çıkmasına sebep olmuştur. Ahşap, dayanıklılığı ve dokusuyla tarihi süreçte değişim ve gelişim gösteren, en çok tercih edilen malzemelerden birisidir. Altaylardaki kurganlarda bulunan ilk ahşap örnekler Orta Asya Türklerinin ahşapla ilgilendiklerini göstermektedir. İslâm mimarisinin Suriye’deki ilk örnekleri, Emevîlerin ve sonra da Abbasîlerin ahşap eserleri dönem ahşap işçiliğinin izlerini taşımaktadır. Selçuklular da ahşapla ilgilenmiş, Osmanlılar ahşap işçiliğini en yüksek düzeye ulaştırmışlar, yapı malzemesi olarak mimaride kullanılan ahşaptan minber, kürsü, rahle, Kur’an kabı, çekmece ve sanduka gibi eserler meydana getirmişlerdir. Bu eserlerden mihrap, *harp* kökünden türemiş, Arapça saray, sarayın harem kısmı veya sultanın tahtının bulunduğu bölüm, Hristiyan azizlerinin heykel hücre, çardak, oda, köşk, yüksekçe yer, meclisin baş tarafı, en şerefli kısmı gibi anlamları olan bir kelimedir. Tarihi seyir içerisinde camilerde imamın durduğu yerin ismi olmuştur. Camilerde hatibin hutbe okurken daha iyi görülmek ve sesini daha iyi duyurmak üzere çıktığı basamaklı mimari unsur olan *minber* sözlükte “yükselme; yükseltme” anlamlarındaki *nebr* kökünden türemiştir. Kademe kademe yükselerek çıkılan yer demektir. Kürsü ise Arapça’da *Kürsî*, bir şeyin aslı, üst üste konulmuş veya çeşitli parçalardan oluşturulup üzerinde oturuş sandalye anlamlarına gelmektedir. Anadolu’da günümüze kadar kültürel etkileşim ve değişimlerle birlikte ahşap sanatı önemini korumaktadır. Bugün teknolojik yeniliklerin kullanılmasıyla el emeği göz nuru üretim yapan usta sayısı oldukça azalmıştır. Bu çalışmada bu işe gönül veren ustalardan Ali Önder ve hazırladığı minber, mihrap ve kürsülerin yapım aşamaları ve ahşap sanatı hakkında bilgi verilmiştir. Sivas’ın Gürün ilçesinde 1933’te doğan Ali Önder ahşap işçiliğini yedi yaşında babasından öğrenmeye başlamış, 35- 40 yıldır sanatı devam etmektedir. Camiler için hazırladığı eserlerden ücret almayan Ali Önder Türkiye Diyanet Vakfı tarafından dünyanın farklı noktalarından yedi kişiye verilen Uluslararası İyilik Ödülüne layık görülmüştür.

**Anahtar Kelimeler:** Ahşap Sanatı, Ali Önder, Mihrap, Minber, Kürsü

\* 7. Uluslararası Zeugma Bilimsel Araştırmalar Kongresinde bildiri olarak sunulmuştur.

## Abstract

Wood art is one of the arts products, starting from the early periods of Turkish-Islamic art. The origin of wood is the Arabic *hasebin* (wood, timber) and its plural wood. It means wood material and timber used for production purposes. The beginning of the use of wood with its durability and texture, needs of people, has led to the emergence of woodworking in architecture, art history and handicrafts. It has changed and developed in the historical process. The samples found in the kurgans in the Altai show that the Central Asian Turks were interested in wood. The first examples of Islamic architecture in Syria, the wooden works of the Umayyad's and later the Abbasids bear the traces of woodwork of the period. The Seljuk's were also interested in wood, and the Ottomans brought woodworking to the highest level. They created works such as pulpit, mihrap, lectern, Qur'an case, drawer and coffin from wood used in architecture as building materials. Mihrab is a word derived from the root of harp, meanings the Arabic palace, the harem, the sultan's throne is located place, the statue cell of the Christian saints, the arbor, the pavilion, the high place, the head of the assembly. In the historical course, it became the name of the place where the imam stood in mosques. The pulpit, the stepped architectural element in mosques to be seen better and to be heard better while giving a sermon, is the word is derived from the root *nebr* meaning raising. It's the place you go up gradually. Kürsü is *Kürsi* in Arabic means a chair that is placed on top of each other or formed from various parts and sat on. In Anatolia, the art of wood maintains its importance with cultural interaction and changes until today. With the use of technological innovations, today the number of masters who produce handicrafts has decreased considerably. In this study, information has been given about Ali Önder, one of the masters who set his heart on this work, and the construction stages of the pulpit, lectern and mihrap he prepared, and about the wooden art. Önder was born in 1933 in the Gürün district of Sivas. He started to learn woodworking from his father at the age of seven, and has been continuing his professional life, for 35-40 years by making mihrab, pulpits and lecterns. Önder does not charge for the works he prepared for mosques, was awarded the International Goodness Award given to seven people from different parts of the world by the Turkish Religious Foundation.

**Keywords:** Wood Art, Ali Önder, Pulpit, Mihrap, Lectern

## GİRİŞ

Ahşap işçiliği, Türk İslam sanatının erken dönemlerinden günümüze kadar kültürel etkileşim ve değişimlerle birlikte sürekliliğini koruyarak özgün bir hal almıştır. Bugün teknolojik yeniliklerin kullanılmasıyla el emeği göz nuru üretim yapan usta sayısı oldukça azdır. Bu ustalardan Ali Önder ileri yaşına rağmen sanatını icra etmekte, hiçbir ücret almadan camilere kürsü, minber ve mihrap yapmaktadır. Bu çalışmanın konusunu Ali Önder'in yaptığı ahşap eserler oluşturmaktadır. Önder atölyesinde ziyaret edilerek yaptığı çalışmalar hakkında bilgi alınmıştır. Araştırmanın ilk bölümünde ahşap işçiliğinin tarihçesi; minber, kürsü ve mihrap hakkında bilgilere yer verilmiştir. İkinci bölüm Önder'in hazırladığı minber, mihrap ve kürsülerin yapım aşamaları, kullandığı malzeme, teknik ve süsleme özellikleri hakkında bilgilerden oluşmaktadır. Son bölümde ise araştırma ile ilgili sonuçlar açıklanarak, bu sonuçlar doğrultusunda öneriler sunulmuştur.

## 1.AHŞAP İŞÇİLİĞİNİN TARİHÇESİ

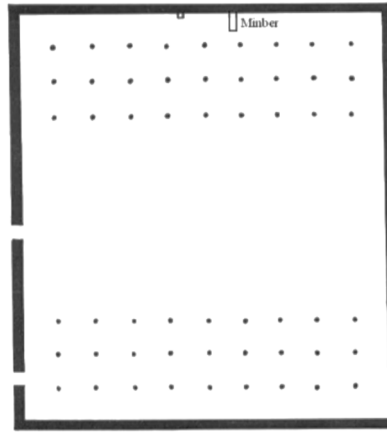
Ahşap kelimesinin kökeni, Arapça *haşebın* (ağaç, kereste) ahşap kelimesinin çoğulu olan *ahşâb*dir. Ahşap, kullanım amacıyla üretilen ağaç malzeme ve kereste anlamına da gelmektedir. Yapıların ağaçtan hazırlanan kısımlarının yapım işi dülgerlik olarak da adlandırılmaktadır. Ağacın kullanılmaya başlaması ile birlikte mimarlık, sanat tarihi ve el sanatlarında ahşap işçiliği de ortaya çıkmaya başlamıştır (Arseven, 1958: 26; Yücel, 1989: 181). İnsanların ihtiyaçları sonucu dayanıklılığı ve dokusuyla tercih edilerek kullanılan ağaç ve ağaç ürünleri tarihi süreçte farklı kültür ve devirlerde değişim ve gelişim göstermiştir. Yapılan araştırmalarda ortaya çıkarılan eserler de bu gelişime ışık tutmaktadır.

Pazırık kazılarında ele geçen çeşitli parçalar, Orta Asya Türklerinin çok eski tarihlerden itibaren ahşapla uğraştıklarını göstermektedir. 1865 yılında Altaylardaki kurganlarda bulunan ahşap eşyalar bu konunun ilk örneklerdendir. Leningrad Müzesi'nde muhafaza edilen Hunlara ait bu eserler arasında, içi oyulmuş ağaç gövdesinden yapılmış bir lahit ile bazı at koşumları bulunmaktadır (Yücel, 1989: 182).

İslâm mimarisinin ilk ahşap işçiliği örneklerine Suriye'de rastlanmıştır. Bu dönem eserleri Emevîler ve Abbasîlerin ahşap işçiliğinin izlerini taşımaktadır. İslam sanatında ahşap işçiliği 8. yüzyılda doğuda ve batıda yüksek tekniklere ulaşmıştır. Dönem içerisinde Helenistik modelleri izleyen Emevî stili ve aynı yüzyılın sonunda Sasani üslubunu takip eden Abbasi eserleri ortaya çıkmıştır (Yücel, 1989: 182; Kuban, 2002: 364). İlk İslâm mimarisinin Suriye çevresinden bugüne gelebilen ahşap örneklerinde, akantus ve asma yapraklarından oluşan bezemeler görülmektedir. Kasr'ül-Müşettâ cephe taş kabartmalarında, Emevîlerin ve Abbasîlerin ahşap eserlerinin özellikleri görülmektedir (Yücel, 1989: 182). Selçuklulardan önce İran ve Türkistan'da üretilmiş ahşap işçiliği örnekleri bulunmaktadır. 10-14. yüzyıllarda Anadolu Selçuklu Dönemi'nde, Mısır'da Fatimî, sonrasında Eyyubî ve Memluklu devirlerinde Orta Çağ İslam ağaç işleme sanatının en güzel örnekleri ortaya konulmuştur. 10-13. yüzyıl Fâtımî ahşap eserleri Suriye ve Mısır taş kabartmalarının tesirindedir. El-Ezher Cami'nin kapısı ile el-Hakîm Cami ahşap eserleri bunun örneklerindedir (Yücel, 1989: 182; Kuban, 2002: 364). İslam mimarisine bakıldığında taş ve ahşap unsurların işlevselliği yanında göze de hitap eden estetik ve cazibeye sahip olduğu gözlenmektedir. Bu eserler cisim olmaktan çıkmış bir organizma etkisine sahiplerdir. Mihrap ve minber gibi bezeme ve süslü unsurların yapının her yanına değil belli bölgelere toplanmasının sebeplerinden birisinin de bu olduğu düşünülmektedir. Kuru ve cansız nesnelere üzerine uygulanan dinamik ve canlı bezemeler insanı düşünmeye sevk etmektedir (Baltacıoğlu, 1971: 113-114; Ersoy, 1993: 1). Böylece dikkat, sadeliğin içerisindeki estetiğin yarattığı mesaja çekilmek istenmektedir (Kılıç, 2015: 122-123). İslam'ın ilk yıllarından itibaren cami mekân olarak şekillenmeye başlamış, içerisine yerleştirilen mihrap, minber gibi unsurlar simgeleştirilmemeye çalışılmıştır. Daha sonra ki dönemlerde bu unsurlar tasavvufun, Şiiliğin ve evliya kültlerinin gelişmesiyle dinsel simgeciliğe ve mistik yorumla açık mimari formlar haline gelmişlerdir (Grabar, 1998:124-125).

Anadolu'da Selçuklularla gelişen ve kendine özgü bir tarz ortaya koyan ahşap işçiliği, Beylikler devrinde de aynı geleneği devam ettirmiş, birçok eser verilmiştir. Dönem içerisinde kullanılan önemli malzemelerin başında ceviz, elma, armut, sedir, abanoz ve gül ağacı gelmektedir. Anadolu Selçuklularından kalan ve tamamı ahşap olan minberlerin en eskisi H. 550/M. 1155 tarihli, künde-kârî tekniğinde yapılmış Konya Alâeddin Camii minberidir. Osmanlı Dönemi'nde minberlerde taş ve mermer malzemenin daha çok kullanıldığı görülmektedir (Öney, 1992: 137; Bektaşoğlu, 2009: 106-107). Osmanlılar ahşap işçiliğini en yüksek düzeye ulaştırmışlar, kendilerinden önce bilinen teknikleri de kullanarak, farklı üslûplarda eserler ortaya koymuşlardır. Selçukluların kullandığı oyma ve şebekeli oymadan başka geçme ve künde-kârî teknikleri de uygulanmıştır. Ağaç işçiliğinin sanat olarak tanımlanması, yapıların elemanlarla bezenmesinden doğmuş ve Osmanlılar zamanında en üst seviyeye ulaşmıştır. Özellikle cami ve mescitlere ait minber, rahle, korkuluk, sütun başlıkları, kirişler, konsollar pencere ve kapı kanatları günümüze kadar gelebilmiştir (Yücel, 1989: 183; Bektaşoğlu, 2009: 107). Geleneksel olarak ahşap işçiliğinde kullanılan süsleme teknikleri künde-kârî (gerçek ve taklit künde-kârî), düz-yuvarlak satırlı, oyuklu, çift katlı, eğri kesim gibi oyma uygulamaları, kakma, kazıma, kafes (çıtalarla yapılan, ajur (oyma), maşrabiye kafes, tarsi, ajur yapıştırma yöntemi ve ahşap üzerine boyamadır. Bu yöntemlerin uygulamalarına bakıldığında minberlerin yan aynalıklarında ve kapılarda eğri kesim tekniği, oyma ve künde-kârî, kapı ve pencere kanadı, rahle, minber, mihrap, kürsü ve sandukalarda oyma tekniği kullanıldığı görülmektedir. Ayrıca minberlerin yan aynalıklarında, korkuluklarında kafes tekniği, kapılarının taç kısımlarında ve rahlelerde ajur tekniği, kürsülerde maşrabiye tekniği, sütun başlığı, konsol ve kirişlerde boyama yönteminin de kullanıldığı bilinmektedir (Yücel, 1989: 182-183; Öney, 1992: 138-142; <https://avem.vgm.gov.tr/eser-ve-bilgiler/ahsap-sanati> )

Camilerde yer alan ahşap eserlerden minber sözlükte *yükselme*, *yükseltme* anlamlarındaki *nebr* kökünden türemiştir. Minber kelimesi “kademe kademe yükselerek çıkılan yer” demektir. Camilerde mihrabın sağ tarafına konulan minberler hatibin hutbe okuması için üzerine çıktığı, daha iyi görülmek ve sesini daha iyi duyurmak üzere akşap ya da taştan hazırlanmış unsurlardır (Arseven, 1958: 1412; Can, 2008: 9). İslam mimarisinde ilk olarak Hicret’ten sonra yapımına başlanılan Mescid-i Nebevîde (Mescid-i Nebî) kullanıldığı bilinmektedir. Mescid-i Nebî’nin ilk kurulduğunda önceleri bir hurma kütüğüne yaslanarak konuşan Hz. Peygamber’in uzun süre ayakta durduğunu gören ashab-ı kiram hicretin 7-8. yıllarında ılıgın ağacından üç kademeli, iki basamaklı, bir karış eninde bir minber yapmıştır. Sade bir işçiliği olan, yaklaşık 1 m. yüksekliğindeki bu minberin ön köşelerinde uçlarında topuz olan iki yükseltinin olduğu düşünülmektedir (Foto. 1.) (Bozkurt, 2005: 101-102; Can, 2008: 27).



**Fotoğraf 1.** Hz. Muhammed Dönemi’nde Mescidü’n-Nebi Planı (Can, 2008: 29).

Günümüze gelene kadar minberlerin yanlarında, merdiven basamaklarının alınlıklarında ve parmaklıklarında oyma, künde-kârî, çatma, kakma, kafes ve kalemişi gibi çeşitli ahşap süsleme teknikleri uygulanmıştır. Mescid-i Nebevî’den sonra ilk minber Mısır’da Amr b. Âs Camii’ne konulmuş, minberin ortaya çıktığı ikinci mescit ise Fustat’ta Hz. Ömer Dönemi’ne ait Amr Mescidi’dir (Bozkurt, 2005: 101-102). Anadolu Selçuklularından kalan ve tamamı ahşap olan minberlerin en eskisi H. 550/ M. 1155 tarihli, künde-kârî tekniğindeki Konya Alâeddin Cami minberidir. Osmanlı Dönemi minberlerinde taş ve mermer malzemenin daha çok kullanıldığı gözlenmektedir (Kurtbil, 2005: 130-106). Günümüze ulaşabilmiş en eski minber örneği, Tunus Kayravan, Seydi Ukba Cami minberidir (Foto. 2.)



**Fotoğraf 2.** Tunus Kayravan, Seydi Ukba Camii (Can, 2008: 30).

Camilerde bulunan ahşap unsurlardan birisi olan mihrap, *harp* kökünden türemiş, Arapça saray, sarayın harem kısmı veya sultanın tahtının bulunduğu kısım olarak isimlendirilmektedir. Hristiyan azizlerinin heykel hücre, yüksek yer, köşk, çardak, oda, meclisin baş tarafı, en şerefli kısmı gibi anlamları da vardır. Emeviler Dönemi'nde hükümdarın durduğu, tarihi seyir içerisinde camilerde imamın bulunduğu yerin ismi olmuştur (Arseven, 1958: 1347; Grabar, 1998: 120; Erzincan, 2005: 30). Dinî mimarinin en önemli elemanlarından birisi olan mihrabın gelişimi, İslâm sanatında uzun bir sürece yayılmıştır. Önceleri Mescid-i Nebevî'nin bir mihrabının olmadığı, sadece Hz. Peygamber'in namaz kıldırıldığı yerin olduğu bilinmektedir. Nişi yarım daire planlı olan ve cemaate bir saf imkanı daha sağlayan mihrapların en eski örnekleri H. 86-95/M. 705-714 tarihli Şam Emeviyye Camii'ndedir (Erzincan, 2005: 30). Form olarak farklı mihrap uygulamaları olan bir nişte yer alan mihraplar köşelik bordür, sütunçe, kemer, tepelik, kitabe, kavsara ve tepelik gibi unsurlar yer almaktadır. Bunların hepsinin bir arada bulunmadığı mihraplar da vardır. Yapımında tuğla, taş, ahşap, alçı ve çini gibi malzemeler kullanılan mihraplarda silmeler, geometrik-bitkisel kompozisyonlar ve yazı şeritleri bezeme öğeleri olarak uygulanmaktadır (Grabar, 1998: 121; Erzincan, 2005: 31).

Sözlükte “bir şeyin aslı, üst üste konulmuş parçalardan hazırlanarak üstüne sandalye” gibi anlamlara gelen kürsü kelimesi terim olarak “naslarda Allah'a atfedilen ve ilâhî hükümlerini ifade eden mânevî yahut nesnel varlık” olarak nitelendirilmektedir. Kürsî, Kur'an'da yer alan iki âyetin birinde Allah'a nisbet edilmiş ve O'nun kürsüsünün göklerle yeri kuşattığı belirtilmiştir (Yavuz, 2002: 772). Mimaride cami ve medreselerde vaaz veya ders vermek üzere, üstüne merdivenle çıkılan bir mimari bir öğedir. İslâm tarihinde bilinen en erken tarihli kürsü, Tûrisînâ St. Catherine Manastırı içindeki camide yer alan Fâtımîlere ait kürsüdür. Tarihi süreçte kürsünün Fâtımîler'le birlikte yaygınlaşmaya başladığı görülmektedir. Genellikle ahşap ve taştan yapılan kürsüler hareketli olduğu gibi duvara veya taşıyıcı bir ayağa bağlı olarak sabit olarak da yapılmaktadır. Kürsüler kürsü ayağı, kürsü bedeni-gövdesi, sedir bölümü ve korkuluk-şebeke bölümlerinden meydana gelir. Konuşmacının kitap ve notlarını koyması için tabla veya rahle de yer almaktadır. Osmanlı mimarisinin klasik döneminde kürsü ayak ve gövdelerinde kafes oyma (ajur), sedef kakmalı süslemeler uygulanmıştır (Çoruhlu, 2002: 573).



**Fotoğraf 3.** İstanbul Tophane, Kılıç Ali Paşa Camii'nin Ahşap Vaaz Kürsüsü (Çoruhlu, 2002: 574).

## 2. ALİ ÖNDER VE ÇALIŞMALARI

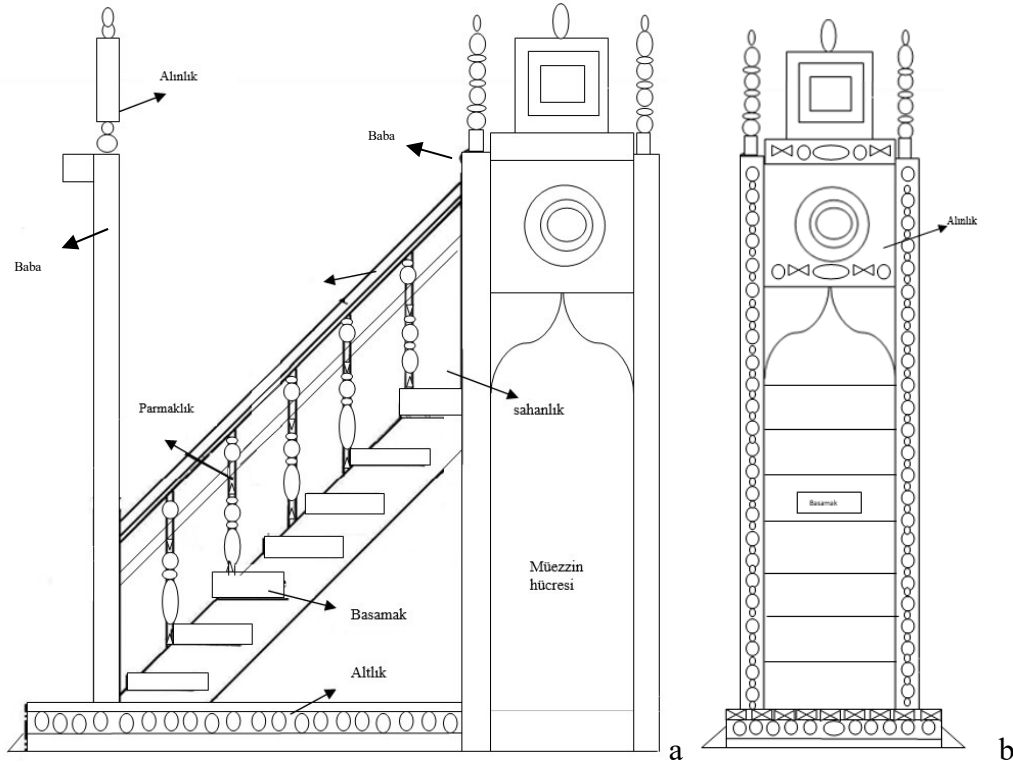
Ali Önder kendi ifadesiyle; baba mesleği olan marangozluğa 7 yaşında başlar, askerden geldikten sonra marangozluğu bırakıp 1969 yılında Gürün’de inşaata başlayarak müteahhitlik belgesi alır ve okulların ahşap işlerini yapmaya başlar. Bu süreçte şimdi çalıştığı atölyeyi inşa eder ve doğrama işlerini burada yapmaya başlar. O dönemlerde ceviz kerestesi çok pahalı ve kıymetli olduğu için 5-6 kamyon ceviz kerestesi almıştır fakat alternatif olarak MDF (Medium Density Fiberboard) malzemenin tercih edilmesiyle ceviz keresteleri elinde kalır ve satamaz. Bu kalan ceviz malzemeyi camilere mihrap, minber ve kürsü yapmak için değerlendirmeye karar verir. Bir vesile ile mahallelerinde yapılan İbadullah Cami’nin minberi için ölçü gerekir, Darende’deki Şeyh Hamid’i Veli camisine giderek minberin ölçüsünü alır ve aynısını yapar (Foto. 4). Daha sonraki yaptığı minberler için bu ölçüyü kullanmaya devam eder. Köylerinde bulunan yedi caminin mihrap ve kürsülerini yaptıktan sonra bunların beğenilmesi diğer camiler için de talep gelmesine yol açar. Böylelikle hayır amaçlı üretime devam eder. Yaptığı bu çalışmalar beraberinde ödüller de getirir. Türkiye Diyanet Vakfı, evrensel bir dil olan iyiliğin yaygınlaşması ve iyilik konusunda toplumda farkındalık oluşturulması amacıyla başlattığı Uluslararası İyilik Ödülleri programı kapsamında iyilik mimarlarını 6. kez ödüllendirmektedir. Dünya’nın farklı noktalarından 7 kişiye verilen İyilik Ödülüne 87 yaşındaki Sivaslı Ali Önder de layık görülmüştür. Ayrıca bu ödülün dışında Sivas Valiliği, Gürün Belediyesi, Darende Kaymakamlığı ve çeşitli vakıflardan 15-20 kadar ödülü vardır.



Fotoğraf 4. Darende, Şeyh Hamid’i Veli Cami Minberi.

### a. Yapım Aşamaları

Bu bölümde Ali Usta’nın çalışmaları hazırladığı minber üzerinden değerlendirilmektedir. Minber yapımı 3-4 ay sürmektedir. Ali Usta minber yapımını kademe kademe sistemli bir şekilde gerçekleştirmektedir. Minberin yapımın ilk olarak minber altlığından başlamaktadır. Altlığın yapımı bir hafta sürmektedir. Daha sonra bir ay kadar torna işi ile uğraşmaktadır. Bu işin bitiminde merdiven ve yanların hazırlanmasına başlamaktadır. Usta minber, mihrap ve kürsü yapımında oyma tekniği ile hazırladığı parçaları tornada şekillendirmektedir (Çizim 1a-b).



**Çizim 1a-b.** Ali Usta'nın Hazırladığı Minberlerin Önden ve Yandan Çizimleri.

Yapılacak işe başlanmadan önce kullanılacak ağacın iyice kurumuş olması gerekmektedir. Ali Usta ceviz kerestesi haricinde hiçbir malzeme kullanmamakta, cevizin acı olduğundan dolayı haşerelerin yemediğini ve daha uzun süre dayanıklılığını koruduğunu belirtmektedir. Ceviz kerestesinin de 25-30 yıl kuruduktan sonra kullanmanın daha sağlıklı olduğunu ifade etmektedir.

Ali Usta kurumuş ceviz kerestelerini kullanılacağı yere ve yapılacak işe göre çeşitli ebatlarda lata şeklinde hızar makinesinde kesmektedir. Bu işlemde kalıpları belli olan malzeme ölçülerine göre biçilerek hazırlanmaktadır (Foto. 5).



**Fotoğraf 5.** Ağacın Hızarla Düzeltmesi

Hızarda kesilen malzemeler elektrikli planya makinasından geçirilmekte, kesilen ağaç parçalarına, planya makinesinde “yüz-cumba” denilen, yüzey düzeltme ve yontma işlemi yapılmaktadır. Böylece makinada dönen yan diski ile parçalar silinerek üzerindeki pürüzler temizlenmektedir. Yapılan bu işlem *talaş kaldırma* olarak da adlandırılmaktadır. Planya makinesini çoğunlukla ağaç ve talaş malzemelerin kesilme ve rendelenmesi işinde kullanılmaktadır (Kılınç, 1994; 82-83) (Foto. 6).



**Fotoğraf 6.** Planyada Düzeltme.

Ali Usta planya makinasında kesilip düzeltilen ağaç parçalarını belirlenen ölçülerde her tarafı aynı kalınlıkta yontarak eşitlenmesi için kalınlık makinesinden geçirmektedir. Kalınlık makinesi, planya makinesinde rendelenerek düzeltilen parçaların kalınlığını eşitlemek ve yüzeyi rendelemek için kullanılmaktadır. Usta, bıçak kalınlıklarını hazırlanacak malzemeye göre ayarlamakta, eğrilme ve şişme payını da göz önünde bulundurarak işlem uygulamaktadır (Foto. 7).



**Fotoğraf 7.** Kalınlıktan Geçirme.

Ali Usta'nın kullandığı makinelerde yatay daire makinesi (yatay testere) malzemeyi kesmek ve şekil vermek için kullanılan makinelerdendir. Usta, ihtiyaç duyduğu malzemeyi bu makinede kesmekte ve şekillendirmekte, daire testere tezgâhlarına malzemeyi eli ile vermekte ve kontrol etmektedir. Üzerindeki testereye bitişik ve tamamlayıcı bir parçası bulunan makinede şekil vermeyi kolaylaştıran kayar tabla vardır. Malzemelerin istenilen boyutta ve devir hızında kesilebildiği makinadaki daire testere Ustaya çapraz, gönyeli ve açılı kesim için kullanım olanağı sağlamaktadır (Foto. 8).





**Fotoğraf 8.** Ölçüye Göre Yatay Daire Testere Kesme işlemi.

Daha sonraki aşamada minberin altlığında, yanlarında, merdiven basamaklarının alınlıklarında kullanılmak üzere kesilen parçalar şekillendirme, silme ve parlatma işleri için en çok kullanılan makinelerden birisi olan tornaya takılmaktadır. Keski aletleri ve bıçaklar ile şekillendirilen parçalar oyma tekniği ile hazırlanmaktadır (Foto. 9).



**Fotoğraf 9.** Tornada Şekillendirme.

Usta, tornada şekil verilen parçaları yine tornada zımparalayarak pürüzlerini almaktadır. Eskiden öğrendiği bir yöntemle hazırladığı probolisli bezi kullanarak parçaları cilalamaktadır. Aynı zamanda arıcılık da yapan Usta araştırmalarında eskiden probolis ile parlatma yapıldığını öğrenerek kendisi de bu işlemi uygulamaya başlamıştır. Böylece probolisin doğal yapısı daha sağlıklı bir parlatma işlevi görmektedir. Tornada çeşitli şekillerde hazırlanan ve parlatılan malzemeler süslemede kullanılmak üzere dörde ve ikiye bölünmektedir (Foto. 10).



**Fotoğraf 10.** Tornada Parlatma ve Hazırlanan Parçalar.

Ali Usta malzemelerin hepsini makinalarda hazırlandıktan sonra birleştirme işine geçmektedir. Çatısı kurulan minberin alt kısmı, kapı çerçeveleri, yanları, merdiven korkulukları ve hazırlanan parçalar tek tek birleştirilmektedir (Foto. 11).



**Fotoğraf 11.** Malzemelerin Birleştirilmesi.

Minberin bölümleri birbirine eklendikten sonra boyama ve cilalama yapılmaktadır (Foto. 12).



**Fotoğraf 12.** Boyama ve Cilalama Aşaması.

### b. Süsleme Programları

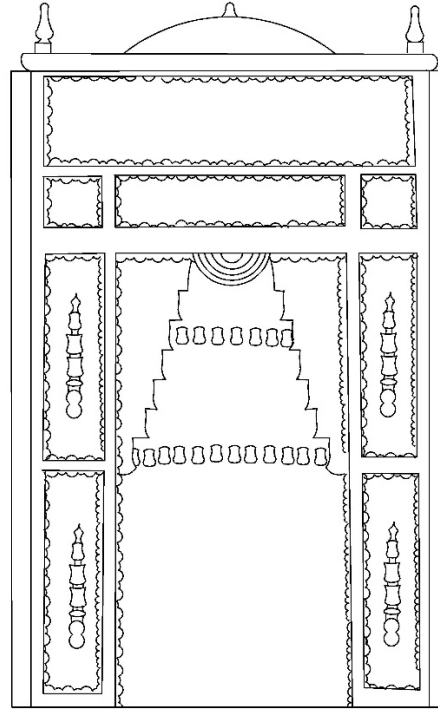
Bu bölümde Ali Usta'nın atölyesinde bulunan ve ulaşabildiğimiz yapılardaki minber, kürsü ve mihrapların süsleme özellikleri değerlendirilmeye çalışılmıştır. Minberlerin alın kısımlarında, *baba* adı verilen, merdiven küpeşelerinin bağlandığı, minbere girişin iki yanındaki yüksek ince uzun parçaların üzerinde tornadan çıkarılıp ikiye ve dörde ayrılan daire ve oval parçalar geometrik süsleme unsuru olarak yerleştirilmektedir (Foto 13a). Merdiven tirabzanları, altlık ve sahanlığın üst kısmında tornada şekil verilen parçalar kullanılmaktadır. Merdiven ve sahanlık yan aynalıklarında yatay testere makinasında şekillendirilip boyanan ve parlatılan parçalar iç içe geçmiş dairesel formlar oluşturmaktadır. Minber kapısının üstünde oluşturulan dikdörtgen çerçeve içerisinde Arapça besmele yazmaktadır ( بِسْمِ اللّٰهِ الرَّحْمٰنِ الرَّحِیْمِ ) (Foto. 13a-b).



Fotoğraf 13a-b. Minber, Süsleme Unsurları.

Mihrap nişi kavsarası kesilerek birbirine geçirilmiş parçalardan kavis verilerek üç kat olarak oluşturulmuştur. Bu bölümlerin aralarında bardak formunda kesilmiş parçalar kullanılmıştır. Katların arasına tornadan çıkarılıp ikiye ve dörde bölünerek hazırlanmış daire ve oval parçalar yan yana sıralanarak geometrik süsleme unsuru olarak kullanılmıştır.

Kavsaranın tepe kısmına makinada hazırlanmış iç içe yarım daire form yerleştirilmiştir. Bu formun iki yanından aşağı doğru genişleyen, perde formunda ahşap parçalar yerleştirilmiştir. Kavsaranın iki yanında daire ve oval parçalar yan yana sıralanarak çerçeve alanları oluşturulmuş, içlerine tornada yekpare hazırlanıp ikiye bölünen parçalar yerleştirilmiştir. Bu formlar sütunce formuna benzetilerek hazırlanmıştır. Tornada oyulan yekpare parçalarla örneklerin bazılarında yukarı doğru incelen servi ağacı, bazı örneklerde ise gaz lambası formu oluşturulmuştur (Çizim 2).



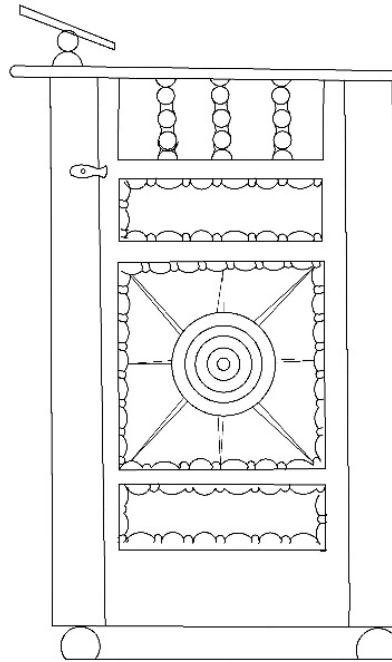
**Çizim 2.** Mihrap Çizimi

Kavsaranın üst kısmı tornada oyulan ahşap parçaların yan yana dizilmesiyle ikiye bölünerek alt tarafta üç, üst tarafta tek olmak üzere çerçeveler oluşturulmuştur. Alttaki iki yandaki açık renk zeminli kare çerçevelerin sağında Arapça الله (Allah) ve محم (Muhammed), ortadaki çerçeve içerisinde Arapça Bakara Suresi 149. ayet yazmaktadır: وَمِنْ حَيْثُ خَرَجْتَ فَوَلِّ وَجْهَكَ شَطْرَ الْمَسْجِدِ الْحَرَامِ (Ve min haysü haracte fevelli vecheke şatral mescidil haram: (Ey Muhammed!) Nereden yola çıkarsan çık, (namazda) Mescid-i Harâm'a doğru dön.) (Altuntaş ve Şahin, 2010: 22). Yukarıdaki dikdörtgen içerisinde ahşap parçalardan, rumi formlardan oluşan, simetrik kabartma süsleme bulunmaktadır. Tepeliğin ortasına kubbe formunda bir daire parça ve iki yana minare formunda, tornada hazırlanmış parçalar yerleştirilmiştir (Foto. 14.).



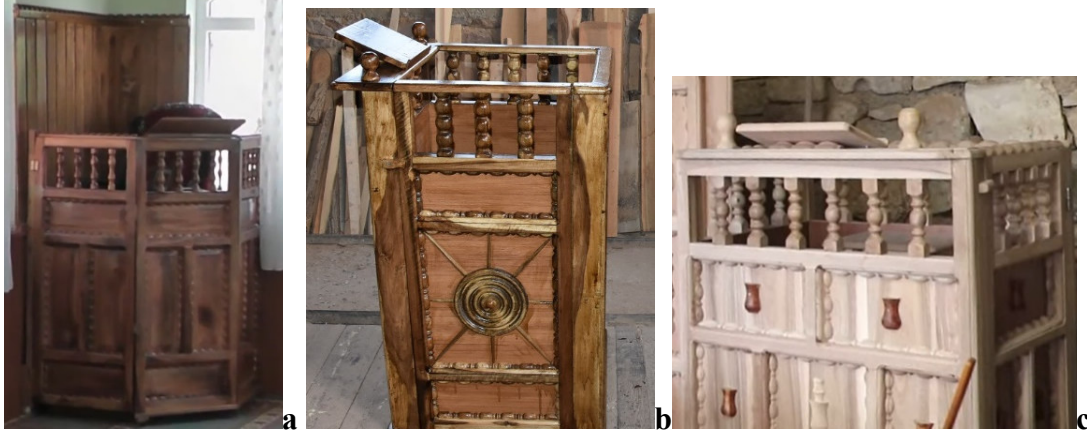
Fotoğraf 14. Mihrap Süslemeleri.

Ali Usta'nın hazırladığı kürsülerin gövdeleri dikdörtgen parçadan oluşmaktadır. Hazırladığı modellerden birisinde dört ayağı olan kürsünün gövdesinde süsleme programı oluşturulmak üzere kenarlara yatay ve dikey kirişler yerleştirilerek alanlar oluşturulmuştur (Çizim 3).



Çizim 3. Kürsü, Yandan Çizim.

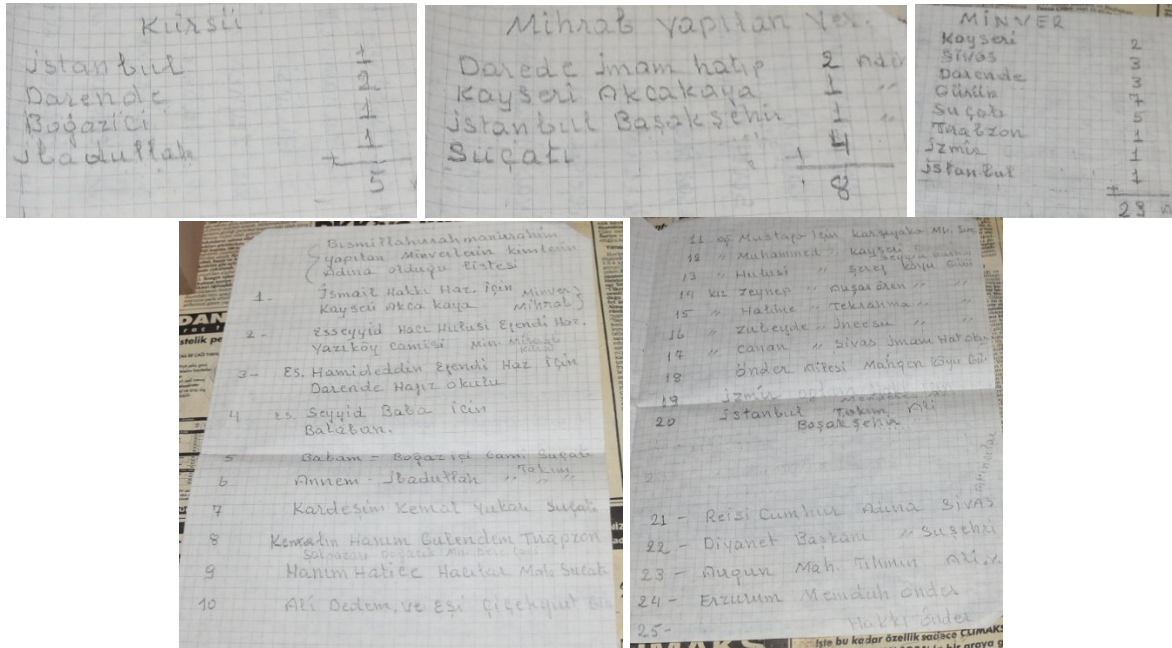
Her bir parça altta yatay birer ve üstte yan yana ikişer dikdörtgen bölüm olarak hazırlanmıştır (Foto. 15a). Diğer bir modelde ise altta ve üstteki yatay dikdörtgenin arasına kare çerçeveler hazırlanmış, bu alan içerisine iç içe geçmiş daireler ve çevrelerindeki ahşap parçaları ile güneş formu oluşturulmuştur (Foto. 15b). Bazı modellerde ise gövdenin ön kısmı geniş olacak şekilde hazırlanarak diğer modellerde olduğu gibi ön taraflarına ahşap parçalardan çerçeve alanları oluşturulmuş, içlerine bardak formları yerleştirilmiştir. Korkuluğun cemaate dönük olan tarafında, üstte hatibin kitap ve notları için tabla ve rahleler yerleştirilmiştir. Kürsülerin gövdelerinin üzerinde yer alan korkuluk bölümleri tornada hatırlanan yekpare parmaklıklardan meydana gelmektedir.



Fotoğraf 15a-b. Kürsü Süslemeleri.

### c. Ali Önder'in Hazırladığı Mihrap, Minber ve Kürsüler

Ali Usta 35-40 yıldır bu işle uğraşan ve kendisini bu işe adayan Ali Usta bugüne kadar 25 tane minber, 8 mihrap, 7 kürsü yapmıştır. En son Sivas Ulu Cami restorasyonu için mihrap ve minber yapımına devam etmektedir. Kendi usulünce tuttuğu defterine bugüne kadar yaptığı mihrap, minber ve kürsüleri listesini yazan Ali Usta'nın notları arasında kimler adına hangi camiler için hazırladığın dair bilgiler bulunmaktadır (Foto. 16).



Fotoğraf 16. Ali Önder'in El Yazısıyla Minber, Mihrap ve Kürsülerin Listesi.

Ali Önder'in yapıp hediye ettiği minber, mihrap ve kürsüler: İstanbul, İzmir, Kayseri, Malatya, Sivas, Trabzon'daki cami ve Kur'an kurslarında bulunmaktadır. Aşağıda bu eserlerden bazıları yer almaktadır (Foto. 17-18).



Fotoğraf 17. Kayseri Akçakaya Şeyh Hamit Cami, Mihrap



Fotoğraf 18. Suçatı Boğaziçi Cami Mihrap, Minber ve Kürsü.



Fotoğraf 19. Ali Önder, Hazırladığı Mihrap ve Minberler.

## SONUÇ

Türk İslam sanatının erken dönemlerinden başlayarak, günümüze kadar gelen sanatlardan birisi *ahşap işçiliği* Anadolu'da günümüze kadar kültürel etkileşim ve değişimlerle birlikte önemini korumaktadır. Orta Asya Türkler ahşapla ilgilenmişler, İslâm mimarisinin Suriye'deki ilk örnekleri, Emevîlerin ve sonra da Abbasîlerin ahşap eserleri dönem ahşap işçiliğinin izlerini taşımaktadır. Selçuklular da ahşapla ilgilenmiş, Beylikler Dönemi'nde gelişimini sürdürmüş ve Osmanlılar Dönemi'nde ahşap işçiliğini en yüksek düzeye ulaştırmıştır. Yapı malzemesi olarak mimaride kullanılan ahşap minber, kürsü, rahle, Kur'an kabı, çekmece ve sanduka gibi eserlerin üretilmesinde de kullanılmıştır. Ancak bugün teknolojik yeniliklerin kullanılmasıyla el emeği göz nuru üretim yapan usta sayısı oldukça azalmıştır. İslam mimarisine sonradan dâhil olan işlevselliği yanında göze de hitap eden bir estetiğe sahip olan mihrap ve minber cisim olmaktan çıkıp canlı birer sembol haline gelmiş, insanı düşünmeye sürükleyen özgün unsurlar haline gelmiştir. Bu özellikleri ile camilerin belli bölümlerine özenle yerleştirilmiş kalıcı öğeler olmuşlardır. İlerleyen yaşına rağmen hala sanatını bu bilinçle icra eden ve Allah'ın evine hizmet ettiğini dile getiren Ali Önder de, gönül verdiği bu işi maddi kaygıları olmadan büyük bir manevi hazla devam ettirmektedir. Hiçbir ücret almadan hazırladığı minberler ile adeta duygusal bir bağ oluşturan Önder onları yerlerine gönderirken hüznlendiğini, kızlarını evlendirip yuvadan gönderdiği anı yaşadığını belirtmektedir. Önder de bu duygularla ortaya çıkardığı eserlerle bugüne kadar aldığı birçok ödülün yanında camilere kalıcı eserler hazırlamanın mutluluğunu yaşamakta ve örnek olmaya çalışmaktadır. Ali Usta ve diğer sanat dalları ile uğraşan ustalar ile yaptığımız görüşmelerden başta ekonomik sebeplerden dolayı sanat dallarına olan ilginin azaldığını, çırak yetiştirilemediğinden dolayı birçok geleneksel sanatın kaybolmaya yüz tuttuğu anlaşılmaktadır. Bu şekilde büyük bir özveri ve aşkla çalışan ustaların ve geleneksel sanatlarımızın yeni nesil ile tanıştırılması için kurs, seminer ve eğitim programlarının düzenlenmesi gerekmektedir. Yapılan her türlü tanıtım ve destek sanatın yaşatılması ve gelecek nesillere aktarılması için vesile olacaktır.

## KAYNAKÇA

- Altuntaş H. ve Şahin M. (2010). *Diyanet İşleri Başkanlığı Kur'an-ı Kerim Meali*. Ankara.  
Arseven C. E. (1958). *Sanat Ansiklopedisi*. İstanbul: Maarif Basımevi. 1- 3.  
Baltacıoğlu I. H. (1971). *Türk Plastik Sanatları*. Ankara: Milli Eğitim Basımevi.  
Bektaşoğlu M. (2009). *Anadolu'da Türk İslâm Sanatı*. Ankara: Diyanet İşleri Başkanlığı Yayınları.  
Bozkurt N. (2005). "Minber". *TDVİA*. Türkiye Diyanet Vakfı Yay., (30): 101-103.  
Can Y. (2008). "Minberin Cami Mimarisine Katılımı", *Din Bilimleri Akademik Araştırma Dergisi*, VIII(3): 9-30.  
Çoruhlu Y. (2002). "Kürsü". *TDVİA*. Türkiye Diyanet Vakfı Yay., (26): 573-574.



- Ersoy A. (1993). *XV. Yüzyıl Ağaç İşçiliği*. İstanbul: Marmara Üniversitesi Atatürk Eğitim Fakültesi Yayınları.
- Erzincan T. (2005). “Mihrab”. *TDVİA*. Türkiye Diyanet Vakfı Yay., (30): 30-37.
- Grabar O. (1998). *İslam Sanatının Oluşumu*. Çev. Nuran Yavuz. İstanbul: Yapı Kredi Yayınları.
- Kılıç E. (2015). *Sufi ve Sanat*. İstanbul: Sufi Kitap.
- Kılınç K.(1994). *Sanatsal İş ve Teknik Eğitimi*”, İstanbul: İnkılap Kitapevi.
- Kuban D. (2002). *Selçuklu Çağında Anadolu Sanatı*. İstanbul: Yapı Kredi Yayınları.
- Kurtbil Z. H. (2005). “Minber”. *TDVİA*. Türkiye Diyanet Vakfı Yay., (30): 103-106.
- Öney G. (1992). *Anadolu Selçuklu Mimari Süslemesi ve El Sanatları*. İstanbul: Türkiye İş Bankası Yayınları.
- Yavuz Y. Ş. (2002). “Kürsî”. *TDVİA*. Türkiye Diyanet Vakfı Yay., (26): 572-573.
- Yücel, E. (1989). “Ahşap”. *TDVİA*. Türkiye Diyanet Vakfı Yay., (2): 181-183.  
<https://avem.vgm.gov.tr/eser-ve-bilgiler/ahsap-sanati> 28/01/2022