

İMJİN SAVAŞI SONRASI KORELİ ÇÖMLEKÇİLERİN JAPON SERAMİK KÜLTÜRÜNE ETKİLERİ

THE EFFECTS OF KOREAN POTTERS AFTER THE İMJİN WAR ON JAPANESE CERAMIC CULTURE

Dr. Öğr. Üyesi Dicle ÖNEY

Sakarya Üniversitesi, Sanat Tasarım ve Mimarlık Fakültesi, Seramik ve Cam Bölümü, dicleoney@sakarya.edu.tr

Sakarya / Türkiye

ORCID: 0000-0003-3139-2353

Özet

İmjin Savaşı, 1592 -1598 yıllarında Japonya ve Kore arasında gerçekleşmiştir. Japonya'nın Kore'yi istilası ile başlayan süreç savaş sonrasında yetenekli Koreli zanaatkarın ve bunların arasında yer alan yaklaşık 800 Koreli çömlekçinin esir alınmasıyla sonuçlanmıştır. Esir alınan Koreli çömlekçiler, Japonya'nın batısı ve güneyinde yer alan ve dönemin Lordları tarafından yönetilen bölgelere yerleştirilmişlerdir. Köklü seramik geleneğine sahip olan Koreli çömlekçiler yerleştirildikleri Japon bölgelerinde seramik üretim tekniklerini geliştirerek günümüzde Japon seramikleri olarak bilinen Satsuma-yaki, Hagi ve Karatsu seramikleri ile Arita porselenleri gibi ürünlerin yaratıcısı olmuşlardır.

Bir nevi savaş ganimeti olarak esir alınan Koreli çömlekçilerin Japon seramik sanatı ve kültüründeki etkileri neticesinde seramik sanatı tarihi literatüründe İmjin Savaşı; “Çay Kasesi Savaşı”, “Çömlek Savaşı” ve “Seramik Savaşı” olarak adlandırılmaktadır.

Bu çalışmada, İmjin Savaşı'nın kısa tarihçesine yer verilmiş, savaş öncesi Joseon Hanedanlığı döneminde zirveye ulaşan Kore seramik geleneği ve kültürü örnekler üzerinden değerlendirilmiş ve son olarak savaş sonrası Japon seramik üretimlerindeki teknik ve biçimsel dönüşümler ve yeni oluşumlar irdelenmiştir.

Anahtar Kelimeler: İmjin Savaşı, Çay Kasesi Savaşı, Çömlek Savaşı, Kore Seramikleri, Japon Seramikleri

Abstract

The İmjin War was fought between Japan and Korea between 1592 and 1598. The process that started with Japan's invasion of Korea resulted in the capture of skilled Korean craftsmen and about 800 Korean potters, among them, after the war. Captive Korean potters were settled in areas of western and southern Japan ruled by the Lords of the time. Korean potters, who have a deep-rooted ceramic tradition, developed ceramic production techniques in the Japanese regions where they were placed and became the creators of products such as Satsuma-yaki, Hagi and Karatsu ceramics, and Arita porcelain, which are known today as Japanese ceramics.

As a result of the effects of Korean potters captured as a kind of war booty on Japanese ceramic art and culture, the Imjin War in the literature of ceramic art history; is called the “Tea Bowl War”, “The Pottery War” and the “Ceramic War”.

In this study, a brief history of the Imjin War is given, the Korean ceramic tradition and culture, which reached its peak during the pre-war Joseon Dynasty, is evaluated through examples, and finally, technical and formal transformations and new formations in post-war Japanese ceramic production are examined.

Keywords: Imjin War, Tea Bowl War, Pottery War, Korean Ceramics, Japanese Ceramics

1.GİRİŞ

Uzak doğu seramikleri, dünya seramik tarihi boyunca tüm medeniyetlerin ilgi odağı olmuştur. Biçimleri, üretim teknikleri ve sırları binlerce yıldır farklı kültürler tarafından çözümlenmeye, taklit edilmeye çalışılmıştır. Uzakdoğu coğrafyasının hayranlık uyandıran seramik üretimi düşünüldüğünde başta Çin, daha sonra Kore ve Japonya ülkeleri gelmektedir. Yüksek kaliteli ürün yapısı ve estetik görünümüyle geçmişten günümüze gündemde olan seramikler yalnızca farklı ülkelerin değil, aynı zamanda benzer kültürlere sahip bu üç ülkenin de tarih boyunca odak noktası olmuştur.

Japonya ile Kore arasında 16. yüzyıl başlarında yaşanan politik ve sosyal dönüşümler kültürel pratikler için son derece önemlidir. Özellikle günlük kullanım amaçlı üretilen seramik kapların yanı sıra çay seremonilerini zenginleştirilen sunum kapları ayrı bir öneme sahiptir (Pitelka, 2022).

Bu çalışmada, Japonya ve Kore arasında Orta Çağ’da gerçekleşen ve literatürde *Seramik Savaşı*, *Çömlek Savaşı* veya *Çay Kasesi Savaşı* olarak da bilinen (Carolyn K. Koh Choo, 2014, s. 55) Imjin Savaşı’nın; her iki ülkenin seramiklerine politik, sosyal ve kültürel etkilerinin yanı sıra savaş sonrasındaki üretimlerdeki teknik ve biçimsel üsluplardaki dönüşümler ve yeni oluşumlar örnekler üzerinden aktarılacaktır. Çalışmanın amacı, tüm dünyada hala ilgi odağı olan Uzak doğu seramik kültürü temellerinin siyasi çekişmelerden nasıl etkilendiğini görünür kılmaktır.

Çalışma kapsamında farklı kaynaklardan elde edilen bilgiler ışığında; İmjin savaşı, savaş öncesi Kore seramik kültürü ile savaş sonrası Japon seramik kültüründeki dönüşümler başlıklar altında aktarılacaktır.

2. İMJİN SAVAŞININ KISA TARİHÇESİ

İmjin Savaşı, dönemin Japon hükümdarı Toyotomi Hideyoshi’nin 1592 yılında Kore’yi işgaliyle başlamış ve 1598 yılında sona ermiştir. Altı yıl süren savaşın çıkış nedenleri için dönemin Japonya ve Kore siyasi yönetimlerinin içinde bulunduğu durumdan kısaca bahsetmek gerekmektedir.

Japonya, uzunca süredir yönetimi merkezî idarenin elinden almış olan askerî samuray sınıfının kendi arasındaki çatışmaları (Atik, 2012, s. 222), Daimyoların* topraklarını genişletme çabası, eyaletlerin farklı feodal beylikler tarafından yönetilmesi ve birbirlerine açtıkları savaşlarla çalkalanmaktadır. Japon savaşçı Oda Nobunaga ülkenin bir bölümünü açtığı savaşlarla yönetimsel açıdan birleştirmeyi başarmış, Nobunaga’nın 1582 yılında ölümünün ardından ise generallerinden biri olan Toyotomi Hideyoshi askerî liderlik görevi devralmış ve ülkeyi büyük ölçüde birleştirmiştir.

Hideyoshi’nin planı Ming Hanedanlığı yönetimindeki Çin’i fethetmekten başka bir şey değildir ancak bunu yapmak için önce Kore’yi kontrol etmesi gerekmektedir. Hideyoshi o kadar hırslıdır ki bazı tarihçiler bunu, paranoya biçiminde kendini gösteren bir zihinsel bozukluğun kanıtı olarak kabul etmişlerdir (Cartwright, The Japanese Invasion of Korea, 1592-8 CE, 2019).

Aynı dönemde Kore ise yaklaşık 600 yıl hüküm sürecek olan Joseon (Choson veya Yi) Hanedanlığı (1392–1910) tarafından yönetilmektedir. Bu dönem, “siyasi, düşünsel ve kültürel alanlarda Kore tarihinin en hareketli ve şekillendirici dönemlerinden biridir” (Atik, 2012, s. 217).

* Daimyo: 12-19. yüzyıllar arasında Japonya’da hüküm sürmüş en güçlü feodal hükümdarlardır.

Ülke, Çin vergi sistemi içinde olup bağımsızdır ve Konfüçyüs ilkeleri üzerine kurulmuş köklü bir monarşi olan hanedanlık tarafından yönetilmektedir. Joseon, Ming'in hükûmet yapılarını ve kurumlarını o kadar başarılı bir şekilde kopyalamıştır ki, saraylılar genellikle daha küçük ülkeye *Küçük Çin* adını vermişlerdir. 1591 yılında Kral Sonjo, yalnızca korsan olarak tanıdığı bir halk olan Japonların Çin'i işgalini kolaylaştırmaya meyilli olmamasına karşın Joseon'un savunması, olması gerektiği gibi değildir. Konfüçyüs klasiklerinin incelenmesinin, liderleri seçmenin temelini oluşturduğu bir hükûmette bu sebeplerden dolayı askerî kariyer planlaması yapılmamıştır. Üstün Konfüçyüsçü Joseon devleti, askerî profesyonelleri ve genel olarak savunma meselelerini böyle gördüğü için bu ortamda ordu ve tahkimatlar uzun süre ihmal edilmiştir. Tekrarlayan korsan baskınlarına karşı bir siper olarak kabul edilen donanma daha iyi desteklenmiştir (Haynes, 2018, s. 50) ancak “askerlerin iç siyasette büyük bir rol oynamaması ordunun geri planda kalmasına neden olmuş, bunun sonucunda Koreliler muhtemel tehlikelere hazırlıksız yakalanmışlardır” (Atik, 2012, s. 222).

İki ülkenin siyasi ve askerî durumları karşılaştırıldığında askerî olarak güçlü olan ve asıl hedefi Çin'e ulaşmak isteyen Toyotomi Hideyoshi komutanlığındaki ilk Kore istilası 1592 yılında gerçekleşmiştir. Hideyoshi, 158.000 savaşçı ve 9.200 denizciden oluşan bir donanma ile devasa bir savaş gücü toplamıştır. Yedek olarak Kuzey Kyushu'da hazır bekleyen 100.000 silahlı adamı daha vardır. Karargâhı Hizen'deki Nagoya'da bulunan işgalci ordu; Kato Kiyomasa, Konishi Yukinaga ve Kuroda Nagamasa isimli üç güçlü Daimyo veya feodal lord tarafından yönetilmektedir. Gemilerin çoğunun korsanlar tarafından yönetildiği bir deniz filosu kurulur. Mayıs ayında yola çıkan ordu, Kore yarımadasının güneydoğu ucundaki Busan (Pusan) Limanı'nın yakınlarına ulaşır, sert direnişe rağmen oradaki kaleyi ele geçirerek hızlı bir başlangıç yapar ve daha da önemlisi, Chungju Savaşı'nda General Sin Ip liderliğindeki bir Kore ordusunu yener. Planlama, profesyonellik ve ateşli silahların (Kore ordusunun sahip olmadığı) üçlü nimetlerinden yararlanan işgalci ordu, 12 Haziran'da Seul'u ele geçirir ve Kral Seonjo (1567–1608) ülkesinin kuzeyine kaçar (Cartwright, The Japanese Invasion of Korea, 1592-8 CE, 2019). Kralın kaçmasına öfkelenen halk ayaklanarak sarayı yakar, Japonlar da girdikleri tüm şehirleri yağmalarlar (Atik, 2012, s. 224).



Görsel 1: 18. yüzyıl başlarında yapıldığı düşünülen resimde en alttaki üçte birlik kısımda, Imjin Savaşından kaçan kadın ve çocukların tepelerde saklandığı sahne tasvir edilmektedir.

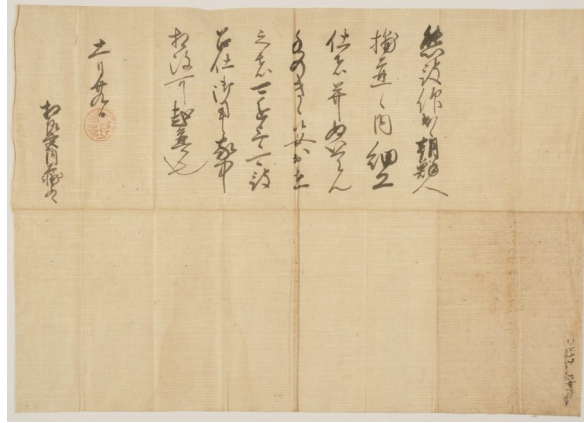
Kaynak: <https://aftermath.uab.cat/stories-of-clay/room/room-1/>

1593 yılının sonuna doğru Japonya, Kore yarımadasının büyük bölümünü ele geçirmiştir. Ancak Ming Hanedanlık güçlerinin yardımı ve Joseon donanmasının başındaki Amiral Yi Sunsin'in batı ve güney kıyılarda Japon lojistik filolarını yenilgiye uğratması sonucunda Japon ordusu Pyongyang ve kuzey illerden güneye doğru çekilmiştir. Daha sonra Joseon milislerinin gerilla savaşı taktikleri ve her iki taraftaki tedarik zorlukları sonucunda taraflar arasındaki çatışmalar sonuçsuz kalmıştır.

Japonlar, ikinci kez 1597'de Joseon'u yeniden işgal etmiştir. Amiral Yi'nin filosu, Imjin Savaşı'nın sonuna kadar güney denizini güvence altına almış; Joseon, topraklarını Japon işgalinden koruyabilmiştir. 18 Ağustos 1598 tarihinde Toyotomi Hideyoshi ölür, ancak meclis üyeleri onun ölümünü gizli tutar. Birkaç ay sonra, bu ortaya çıktığında Japon meclis üyeleri birliklerinin Joseon'a geri çekilmesini emreder. 17 Aralık 1598'de Yi'nin filosu Japon filosuna saldırır, anavatanlarına dönerken yaklaşık 200 Japon savaş gemisi batar ve Yi'nin son savaşı, Noyrang Savaşı olur. Birkaç gün sonra, tüm Japon birlikleri Busan'dan çekilir ve Imjin Savaşı sona erer (Turnbull, 2008, s. 75,84-85).

Savaşla ilgili tarihi bilgileri içeren belgelerden Japonların Korelileri savaş ganimeti olarak esir aldığı bilinmektedir. Savaş sırasında Japon komutan Ota Kazuyoshi'ye eşlik eden Keinen adlı rahibin tuttuğu günlüklerde, Japon köle tüccarları tarafından Koreli esirlerin zincir ve bambu tasmalarla götürüldüğü tasvir edilmiştir. Yaklaşık 50-60 bin Koreli esirler arasında köylüler, bilginler, ilaç üreticileri, altın dökümcüleri gibi zanaatkârların yanı sıra çömlekçilerin de olduğu bilinmektedir (Turnbull, 2008, s. 91).

Esirler hakkındaki diğer bir belge ise 1593 yılında Toyotomi Hideyoshi'nin Kore'deki komutanlarına gönderdiği bir mektuptur. Hideyoshi, Görsel 2'de görülebilen mektubunda "Koreli tutsaklar arasında zanaatkârlar, nakışçılar ya da ne kadar elleri maharetli kadınlar varsa bana teklif edilmelidir" diyerek Koreli esirler arasından kendisine yetenekli insanları göndermelerini istemiştir. Bu emir, ilk olarak Sagara Yorifusa'ya, daha sonra ise Shimazu Yoshihiro, Nabeshima Naoshige ve Tachibana Mushishige adlı lortlara gönderilir. Emirdeki *zanaatkârlar* kelimesi o dönemde Kore'de çömlekçiler için kullanılan bir terimdir (Universitat Autònoma de Barcelona, 2022).



Görsel 2: Toyotomi Hideyoshi'nin Kore'deki Sagara Yorifusa'ya 29.11.1593 tarihinde gönderdiği mektup. Keio Üniversitesi Kütüphanesi. **Kaynak:** <https://aftermath.uab.cat/stories-of-clay/room/room-1/>

Bu emirle Lord Shimazu Yoshihiro, 1598 yılında istila sırasında esir aldığı Koreli çömlekçileri kendi toprakları olan Japonya'nın Kagoshima bölgesine getirmiştir. Kayıtlara göre buraya getirilen çömlekçilerden Kushikino'ya 43 kişi, Kaminokawa'ya bölgesine 10 kişiden fazla ve Maenohama'ya 20 kişi olmak üzere toplamda 80 çömlekçi yerleştirilmiştir (Yoshiro, 2022).

Esir alınan Koreli çömlekçilerin Japonya'nın birçok bölgesine yerleştirilmesi sonucunda Japon seramik sanatında yeni dönüşümler ve gelişmeler meydana gelmiştir. Bu sebeple İmjin Savaşı, Uzak doğu seramik sanatı tarihinde önemli bir yere sahip olmuş ve savaşın adı literatüre *Seramik Savaşı*, *Çömlek Savaşı* veya *Çay Kâsesi Savaşı* olarak geçmiştir.

Çömlek savaşı olarak adlandırılan İmjin Savaşı'nın Japon seramik kültüründeki etkisini anlayabilmek için savaş öncesinde Kore seramik üretimlerini genel olarak değerlendirmek gerekmektedir.

3. SAVAŞ ÖNCESİ KORE SERAMİKLERİ

Kore, coğrafi konum olarak Çin'in kuzeydoğusunda, Japonya'nın batısında yer almaktadır. Konumu nedeniyle Çin seramik kültüründen etkilenmiş ancak kendine özgü üretim teknikleri ve teknoloji bilgileriyle kültürlerini yansıtan seramikler üretmişlerdir.

İlk zamanlardan itibaren devletlere veya krallıklara bölünmüş olan Kore, Çin, Mançurya, Moğolistan ve Japonya'dan istila ve işgale uğramış ancak yedinci yüzyıldan yirminci yüzyıla kadar birleşik bir ülke olarak kalmıştır (Cooper, 2000, s. 72-73). Bu sebeple seramik üretimleri krallık ve hanedanlık dönemleri gibi başlıklar altında incelemektedir. Kore seramiklerinin en nitelikli örneklerinin üretildiği dönemlerden biri de Joseon Hanedanlığı dönemidir. Bu dönem ülkenin siyasi ve kültürel tarihindeki dönüşümü ve gelişimi açısından *Kore Aydınlanması* olarak da isimlendirilmektedir. Hanedanlığın ilk dönemlerinde yaşamın her alanında Çin etkisi ve taklidi söz konusu iken ilerleyen dönemlerinde yazı, edebiyat ve din gibi alanlarda yapılan köklü değişiklikler neticesinde Kore tarihinin Rönesans'ını yaşadığı döneme dönüşmüştür.

Özellikle Budizm'in etkisini yitirmeye başlaması, yerine Yeni Konfüçyüsçü yaklaşımın benimsenmesi ile toplumun tüm dinamiklerinde yeni arayışlar ortaya çıkmaya başlamıştır. Şüphesiz bu değişimler seramik üretimine de etkilemiştir. Joseon Hanedanlığı öncesinde hüküm süren Koryo Hanedanlığı döneminde Budizm, kraliyet ailesinin, soyluların ve üst düzey saray mensuplarının himayesinden yararlanan belirlenmiş devlet dinidir. Devlet ayinleri, muhteşem Budist tapınakları, görkemli saraylar ve konakların inşası gibi çeşitli ritüeller giderek artan *mükemmel el sanatları* arzını gerektirmektedir. Çin'in seramik sanatının etkili olduğu bu dönemde Koreli çömlekçiler Çinli çömlekçilerin yeni şekil, renk ve süsleme tekniklerini özümsemişler ve kendi üsluplarını bu tekniklerle birleştirerek üretimler gerçekleştirmişlerdir. Söz konusu dönemde, Çin'deki Song Hanedanlığı döneminde üretilen seledon sırlı ürünlerden esinlenen Koreli çömlekçiler, *Pisaek* isimli Koryo seledonlarını üretmişlerdir. Bu seledon sırlı örneklerin üzerine kakma tekniği uygulayarak *Sangam* isimli yeni ürünler geliştirmişlerdir (Koh, 1969, s. 150-151).



Görsel 3: Koryo Seledon Sırlı İbrik,12. yüzyıl ilk yarısı.

Kaynak: www.Koryometmuseum.org/art/collection/search/42268

Kaynak: www.collection.maas.museum/object/185378



Görsel 4: Koryo Seledon Sırlı Sangam Örneği

Koryo Hanedanlığı döneminin sonlarına doğru yaşadığı Moğol istilaları, ülkedeki seramik üretimlerini sekteye uğratmıştır. Joseon Hanedanlığı yönetime geçtiğinde üretimler yeniden canlandırılmış, Koryo seledonlarının devamı niteliğinde olan ve literatürde *Punch'ong* veya *Buncheong* ürünleri olarak isimlendirilen yeni ürünler geliştirilmiştir.



Görsel 5 Buncheong Örneği, 15.yy

Kaynak: www.brooklynmuseum.org/opencollection/objects/167035

Kaynak: www.brooklynmuseum.org/opencollection/objects/101615



Görsel 6 Buncheong Örneği, 15.yy

Buncheong ürünleri hanedanlığın ilk iki yüz yılı boyunca üretilmeye devam etmiştir. Kore'nin güneyinde ve merkezinde bulunan iki yüz fırın aktif olarak dönemin en popüler ürünleri olan Buncheong ürünleri için kullanılmıştır.

Koryo Hanedanlığı döneminde üretilen ve Joseon yönetiminde en parlak dönemini yaşayan diğer bir ürün çeşidi ise Çin'in Ching-teh chen (Jingdezhen) porselenlerinden etkilenecek üretilen porselenlerdir (Koh, 1969, s. 151). Porselen üretimi Joseon Hanedanlığı tarafından Kore'nin birçok bölgesinde kurulan devlet desteği ve idaresi altındaki atölyelerde gerçekleştirilmiştir. 18. yüzyıla kadar üretimlerin devam ettiği bu atölyelerde dönemin başlangıcında Yeni Konfüçyüsçülüğün egemen ideolojisiyle bağlantılı minimalist ve saf estetiği kısmen yansıtan porselenler üretilmiştir.

Zamanla 15. yüzyılın başlarında, düz beyaz ürünlerin yerini kobalt mavisi ile dekorlanmış porselen ürünler almıştır. 15. ve 16. yüzyıl son derece basit ama zarif formlarda tabaklar, kaseler, şişeler ve kavanozların yanı sıra özel sofrta takımları ve ayrıca tören ve hatta mezar kapları üretilmiştir (Lee, 2004).



Görsel 7: 15.yy'ın başlarında üretilen Porselen Örneği

Kaynak: (Lee ve Seung-chang, 2012, s. 22)

Kaynak: <https://www.korea.net/NewsFocus/Culture/view?articleId=122040>



Görsel 8: 15.yy'da üretilen Mavi-Beyaz Porselen Örneği

Imjin Savaşı'nın literatürde *Çay Kâsesi Savaşı* olarak anılmasının nedenlerinden biri de özellik Joseon Hanedanlığı döneminde Kore'de üretilen çay kaseleridir. Bu çay kaseleri, seledon sırlı ve sıraltı kazıma dekorlu, kül sırlı, beyaz astarlı kazıma dekorlu stoneware ve şeffaf sırlı porselenden üretilmiştir. Bu ürünlerin Japon çay seremonilerinde kullanıldığı bilinmektedir.

Kraliyet mensupları, üst düzey askerler ve zengin toprak sahiplerinin bulunduğu çay seremonileri Japon kültüründe politika, ekonomi ve siyasi yönetimle ilgili her türlü konun konuşulduğu ve planlandığı önemli toplantılardır. Bu toplantılarda kullanılan çay kaselerine ilişkin Japonya'da bulunan 1530'lu yıllara ait *Chakaiki* olarak adlandırılan çay günlükleri sanat tarihçileri için detaylı bilgiler içeren önemli belgeler niteliğindedir. Bu günlükler, Kore çay kültürünün Japon kültürüne etkileri bağlamında önemli bir rol oynamaktadır. İlk Kore çay kasesi kelimesi 1537 yılına tarihlenen çay hazırlayan ve servis eden bir tüccarın çay günlüğünde rastlanmaktadır (Pitelka, 2022). Teknik ve estetik dönemin en ileri seviyesini ifade eden bu Kore üretimi çay kaselerinin Japon çay seremonilerinde kullanımına dair literatürde iki farklı görüş bulunmaktadır. Bunlardan ilki; *Çay Kasesi Savaşları*'ndan önce 1530'lu yıllarda Japonya'nın kuzey Kyushu ve Kyoto bölgelerinde az sayıda da olsa Koreli çömlekçilerin üretim yaptığıdır (Cort, 1986, s. 331). İkinci tespit ise Japon tüccarlar, korsanlar veya çay ustaları tarafından Kore'den yasadışı yollarla kaçırılarak Japonya'ya getirildiği yönündedir.



Görsel 9: 16. yüzyıla tarihlenen Buncheong stili Kore Çay Kasesi
Kaynak: (Pitelka, 2022)

4.SAVAŞ SONRASI JAPON SERAMİK KÜLTÜRÜNDEKİ DEĞİŞİMLER

Imjin Savaşı sonrası Toyotomi Hideyoshi'nin emriyle Japonya'ya getirilen çömlekçiler adanın Kore'ye yakın olan batı ve güneyinde bulunan Kyushu, Hagi, Agano, Takatori, Arita, Hasami, Saka, Nagasaki, Hizen, Kumamoto ve Kagoshima bölgelerine yerleştirilmişlerdir (Yoshiro, 2022).



Harita 1: Kore ve Japon Seramik Üretim Merkezleri

Kaynak: (Cort, 1986, s. 332)

Bu bölgelerde üretilen seramiklerde Koreli çömlekçilerin bilgi, teknik ve deneyimlerinin 1600'lü yıllardan itibaren üretilen Japon seramikleri üzerinde büyük oranda etkisi bulunmaktadır. Koreli çömlekçilerin ürettiği en çok bilinen Japon seramikleri; Satsuma-yaki, Hagi ve Karatsu seramikleri ile Arita porselenleridir.

Satsuma-yaki olarak adlandırılan seramikler, Lort Shimazu Yoshihiro'nun 1598 yılında güney Kyushu'daki Kagoshima bölgesine getirdiği Koreli çömlekçiler tarafından üretilmişlerdir. Satsuma-yaki çay setlerinden günlük kullanım kaplarına kadar zengin ürün çeşitliliğine sahiptir. Satsuma ürünleri günümüzde kuro-Satsuma ve shiro-Satsuma olarak iki gruba ayrılmıştır. *Kuromon* veya *Siyah Satsuma* olarak da bilinen kuro-Satsuma'lar; Edo döneminden (1600–1868) bu yana üretilen, ağırlıklı demir oksit içerikli stoneware bünyeli, siyah veya kahverengi kül sırlı sofa eşyaları ve çay kaplarından oluşan ürünlerdir. 1623 yılında beyaz renkli kilin keşfiyle *Beyaz Satsuma* veya *Shiromon* olarak da adlandırılan shiro-Satsuma'lar üretilmiştir. İnce krakle sırlı, sarımsı beyaz görünüme sahip düşük dereceli stoneware ürünlerdir (Crueger ve diğerleri, 2006, s. 37). Yapılan arkeolojik kazılarda Satsuma ürünlerinin pişirildiği birçok fırın bulunmuştur.

Araştırmacılara göre fırın kalıntılarında elde edilen bilgiler doğrultusunda, Joseon hanedanlığı döneminde aktif üretim yapan fırın tipleriyle Kagoshima'daki Tateno, Naeshirogawa, Ryumonji ve Uto fırınlarının benzerlik göstermesi, bu fırınların Koreli çömlekçiler tarafından inşa edildiğini düşündürmektedir. Diğer fırınlar ise Dobira ve Osato'dur. Dobira, tek odalı, yaklaşık 30 metre uzunluğunda bir yamaç fırınıdır. Aira bölgesinde bulunan ve Satsuma fırınlarının ilk örneği niteliğindeki Uto fırını ise, Japonca adı Hoshiyama Chuji olan Koreli çömlekçi Kim Hae tarafından Daimyo'ların hanelerine yakın bir yere inşa edilmiştir. Bu fırında Japon Daimyo'ların çay seremonilerinde kullanmaları için çay setleri üretilmiştir. Araştırmacılara göre, Dobira fırınında ekonomik faktörler nedeniyle üretim yapılırken Uto ve Osato fırınlarında ise politik ve sosyal ihtiyaçlar doğrultusunda üretim yapılmaktadır (Yoshiro, 2022).



Görsel 10: Astarlı ve Sırlı Satsuma Çay Kasesi, 17.yy.



Görsel 11: Beyaz Satsuma Çay Kasesi, 17 yy.

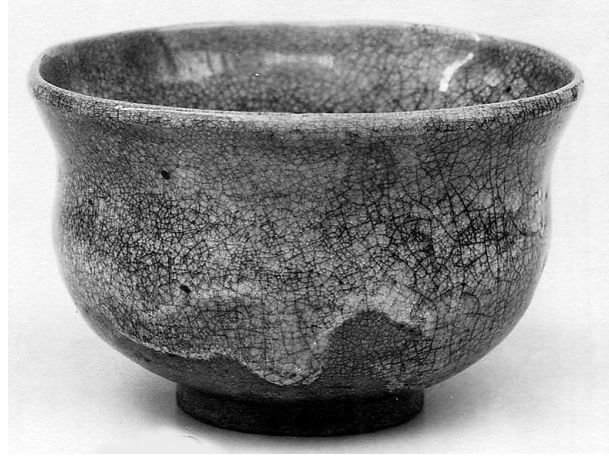
Kaynak: <https://collections.artsmia.org/art/51415/tea-bowl-unknown-japanese>

Kaynak: <https://www.christies.com/en/lot/lot-5829251>

Hagi, Koreli çömlekçiler tarafından üretilen diğer bir seramik grubudur. *Saka* ismiyle de bilinen çömlekçi kardeşler Ri Shakko ve Ri Kei, Hagi şehrinin yakınlarında yer alan Matsumoto köyüne getirilmişlerdir. Bu çömlekçi kardeşler, 1604 yılında Matsumoto-goyogama fırınına inşa etmişlerdir. Kardeşler çoğunlukla ünlü çay ustası Sen no Rikyu'nun öğrencisi ve diğer çay ustası Furuta Oribe'nin arkadaşı olan Lord Mori Terumoto'nun siparişleri üzerine çay seremoni kaplarını üretmişlerdir. Bu kaplar yine lordun, talepleri doğrultusunda Kore stili *mishima*, *hakeme* ve *kohiki* tarzındadır (Crueger ve diğerleri, 2006, s. 101). Hagi seramiklerinin üretiminde; açık gri, krem ve kırmızı kahve renkli olmak üzere üç temel kil farklı karışımlarla kullanılmaktadır. Hagi seramiklerinde iki farklı sır kullanılmaktadır. İlki saydam, feldspatlı kül sıradır. Bu sır redüksiyonlu pişirim sonrasında çok açık renkli yeşil, nötr pişirim sonucunda ise sarımsı bir sır oluşturur. İkinci tür sır ise Beyaz Hagi olarak adlandırılmaktadır. Kalın bir şekilde uygulandığında buzlanma görüntüsü veren sır geleneksel Hagi sırnın içerisine saman külü eklenerek elde edilmektedir (Çobanlı ve Özer, 2013, s. 55-56).



Görsel 12: Hagi Çay Kasesi, 17-18. yüzyıl.



Görsel 13: Hagi Çay Kasesi, 1750.

Kaynak: <https://aftermath.uab.cat/stories-of-clay/room/room-2/>

Kaynak: <https://www.metmuseum.org/art/collection/search/63164>

Karatsu bölgesine getirilen Koreli çömlekçiler, Lord Terasawa'nın himayesinde ve onun çay seremonilerinde kullanmak üzere sipariş ettiği çay kaplarını üretmişlerdir. Bu bölgede üretilen ve aynı isimle bilinen kap türleri demir içerikli koyu renk stoneware tipi killer ile üretilmiş ve çömlekçi çarkında şekillendirilmiştir. Hagi ürünlerinde olduğu gibi *mishima*, *hakeme* ve *kohiki* teknikleri kullanılarak dekorlanmışlardır. Feldispat ve odun külü içeren şeffaf sırlar, pirinç sapı külü içeren opak sırlar ve demir içeren sırlar kullanılmıştır. Büyük boyutlu ve geniş iç hacme sahip yaklaşık 20 odacıklı fırınlarda pişirilmiştir. Çay kapları tüm batı Japonya'nın birçok bölgesinin ve hatta Güneydoğu Asya'nın ihtiyacını karşılayacak kadar çok üretilmiştir (Crueger ve diğerleri, 2006, s. 72; Wilson, 2005, s. 162-163).



Görsel 14: Karatsu Çay Kasesi.

Kaynak: <https://aftermath.uab.cat/stories-of-clay/room/room-5/>

Arita porselenleri, Kyushu bölgesinin kuzeybatısında yer alan Arita'da 1616 yılında üretilmeye başlanmıştır. Arita porseleni, Lord Nabeshima Naoshige tarafından Saga-Hizen bölgesine getirilen 800 Koreli çömlekçiden biri olan Yi Sam-pyeong tarafından bulunmuştur (Crueger ve diğerleri, 2006, s. 47). Birçok Japon seramik literatüründe Japonca ismi Kanagae Sanbee olan Yi Sam-pyeong *Ri Sanpei* olarak da bilinmektedir.

Yi Sam-pyeong, Arita yakınlarındaki Izumiyoma bölgesinde bulunduğu Izumiyama taşı, başka herhangi bir malzeme katkısı olmadan porselen yapmak için mükemmel bir karışımda hem kaolen hem de feldispat içeren tuhaf bir yapıya sahiptir. Böylelikle Japonya'nın ilk porseleni olarak bilinen Arita porseleni bünyesi keşfetmiştir. Bu keşifle birlikte Arita porselenleri, diğer stoneware veya farklı bünyelerdeki seramik üretimlerini sekteye uğratarak büyük rağbet görür. 17. yüzyılda Arita'daki porselen endüstrisinin gelişimi muazzamdır. Bunun sonuçlarından biri, endüstrinin tüm merkezlerinin etrafındaki ormanların yok edilmesidir ve 1637 yılında Lord, 826 Japon çömlekçinin çömlekçi olarak işlerini yürütmesini yasaklayan ve endüstrinin tekeli Koreli çömlekçilere veren emirler yayımlar. Yi Sam-pyeong porselen bünyeyi bulmasının yanı sıra bu ürünleri pişirmek için uygun olan fırını da inşa etmiştir. Aynı dönemde arka arkaya yetenekli çömlekçiler ortaya çıkar. Sakaida Ensai'nin (1574–1651) oğlu Sakaida Kakiemon adlı bir çömlekçi, Arita porseleninin yeni bir alt türü olan ve kendi adıyla anılan porselen türünü geliştirir. Toshima Tokueemon adlı bir Imari çömlek tüccarının Nagasaki'de Chou Ch'en-kuan adlı Çinli bir yetkili tarafından porseleni renklerle nasıl boyayacağını ve buna karşılık Kakiemon'u öğrettiği söylenir. Birçok deneyden sonra, Tokueemon ve Kakiemon, 1646 yılında Akae isimli kırmızı renkli sır üstü dekoru icat ederler. Arita çömlekçileri ise mükemmel bir beyaz sır üretir (Koh, 1969, s. 154-155).

Arita porselenin erken dönem örnekleri ağırlıklı olarak sıraltı mavi-beyaz dekorlu iken 17. yüzyıl ortalarında ise sırüstü kırmızı, sarı, yeşil ve mavi renkler eklenerek ürün çeşitliliği geliştirilir (Cooper, 2000, s. 79).



Görsel 15: Mavi-Beyaz Arita Porselen Tabak, 17. Yüzyıl.



Görsel 16: Sırüstü Dekorlu Arita Porselen Tabak, 1700–1730

Kaynak: <https://www.proantic.com/en/display.php?id=597003>

Kaynak: https://en.wikipedia.org/wiki/Arita_ware

Arita porselenleri, Çin ve Kore dekor teknikleri ve renklerinin etkisinde üretilmiş olmasına rağmen Japon ürünleri olarak popüler olmuştur. Bu popülerlik Arita porselenlerin ticaretinde Japonya'ya yüksek gelir sağlamış ve 17. yüzyıldan itibaren Imari limanından Güneydoğu Asya ve Avrupa'ya ihraç edilmişlerdir. Avrupa'nın Arita porselenleriyle tanışması sonucunda Kakiemon porselenleri de dahil olmak üzere pazarda büyük rağbet görmüş ve taklitleri yapılmıştır. Örneğin Görsel 17'de yer alan ve Çin sahneleri ile dekorlanmış Japon Kakiemon porselen tabak, Görsel 18'de görüldüğü gibi Alman Meissen Porselen Fabrikası tarafından kopyalanmıştır.



Görsel 17: Japon Kakiemon
Porselen Tabak



Görsel 18: Meissen Porselen Fabrikası
Üretimi Kopya Tabak

Kaynak: <https://aftermath.uab.cat/stories-of-clay/room/room-4/>

Arita porselenleri 1600'lü yıllardan günümüze kadar gerek teknik gerekse estetik açılardan gelişmiş ve üretim geleneğini de korumaya devam etmiştir.

5. SONUÇ

İmjin Savaşı sonucunda, savaş ganimeti olarak esir alınan Koreli çömlekçiler engin teknik bilgilerini, biçimlendirmedeki tecrübe ve ustalıklarını 16. yüzyılda ürettikleri Japon seramikleri üzerinde belirgin biçimde göstermişlerdir. Özellikle Arita porselenin keşfiyle daha önceleri Uzakdoğu ülkeleri ve Avrupa'da tercih edilen, ünlü Çin porselenlerinin önüne geçmiştir. Bu popülerliği sebebiyle Japonya'nın önemli oranda gelir kaynağı olan Arita porselenleri aynı zamanda satıldıkları Avrupa ülkelerinin porselen fabrikalarında taklit edilmeye çalışılmıştır.

Koreli çömlekçilerin Japonya'da yerleştirildikleri bölgelerin adıyla anılan seramik ürünler gerek üretim biçimleri gerekse işlevsel ve estetik özellikleriyle Kore seramik kültürünün taşıyıcısı ve devamı niteliğindedir. Japon seramikleri ve ürünleri olarak tanımlanan ve bilinen birçok seramik tekniği ve ismi araştırıldığında savaş öncesi dönemde köken olarak Koreli çömlekçiler tarafından bulunduğu ve üretildiği bilinmektedir. Ancak bu tarihsel bilgi aktarımında bazı Batı ve Japon kökenli seramik literatürlerinde yanlış bir bakış açısıyla esir alınan Koreli çömlekçiler ile ilgili olarak; *davet edilen, göç eden, yerleşmiş olan* gibi tabirler kullanılmaktadır. Konu ile ilgi yapılacak olan bundan sonraki araştırmalarda, yanlış bakış açısından uzak, gerçekçi bir yaklaşımın faydalı olacağı görüşüne varılmıştır.

Sonuç olarak, *Seramik Savaşı*, *Çömlek Savaşı* veya *Çay Kâsesi Savaşı* olarak bilinen İmjin Savaşı gerek siyasi-politik, ekonomik etkisi gerekse seramik sanatı tarihindeki özel yeri sebebiyle detaylı araştırmalara açık bir alandır. Bu çalışmanın, konu ile ilgilenen araştırmacılar için kaynaklık etmesi umulmaktadır.

KAYNAKÇA

Universitat Autònoma de Barcelona. (2022). Hideyoshi's Order. Stories of Clay. Temmuz 17, 2022 tarihinde <https://aftermath.uab.cat/stories-of-clay/room/room-1/> adresinden alındı

Atik, K. (2012). Kore Aydınlanması Joseon Dönemi. Doğu Batı/Işık Doğudan Yükselir 2, Volume 61. (C. Ö. Özmen, Dü.) Doğu Batı Düşünce Dergisi Sayı: 61 - Işık Doğudan Yükselir 2. Nisan 22, 2022 tarihinde https://www.academia.edu/1976764/Kore_Aydınlanması_Joseon_Dönemi adresinden alındı

Carolyn K. Koh Choo. (2014). Ceramics in Korea. H. Selin (Dü.) içinde, Encyclopaedia of the History of Science, Technology, and Medicine in Non-Western Cultures (s. 54-64). Springer. doi:https://doi.org/10.1007/978-94-007-3934-5_9148-2

Cartwright, M. (2019, Haziran 11). The Japanese Invasion of Korea, 1592-8 CE. Mayıs 15, 2022 tarihinde World History Encyclopedia: <https://www.worldhistory.org/article/1398/the-japanese-invasion-of-korea-1592-8-ce/#:~:text=The%20two%20Japanese%20invasions%20of,to%20invade%20China%20through%20Korea>. adresinden alındı

Cartwright, M. (2019, Haziran 5). Toyotomi Hideyoshi. Mart 7, 2022 tarihinde World History Encyclopedia: https://www.worldhistory.org/Toyotomi_Hideyoshi/ adresinden alındı

Cooper, E. (2000). Ten Thousand Yeras of Pottery. London, England: The British Museum Press.

Cort, L. A. (1986). Korean Influences in Japanese Ceramics: The Impact of The Teabowl Wars of 1592-1598. W. Kingery (Dü.) içinde, Ceramics and Civilization: Technology and Style. Washington D.C.: American Ceramic Society. Aralık 28, 2021 tarihinde https://www.academia.edu/18286374/Korean_Influences_in_Japanese_Ceramics_The_Impact_of_the_Teabowl_Wars_of_1592_1598 adresinden alındı

Crueger, A., Crueger, W., & Ito, S. (2006). Modern Japanese Ceramics. New York, America: Lark Books.

Çobanlı, Z., & Özer, G. (2013). 400 yıllık Gelenek: Hagi Seramikleri. 5, Sayı.5. Sanat ve Tasarım Dergisi. Mart 8, 2021 tarihinde <https://dergipark.org.tr/tr/download/article-file/192467> adresinden alındı

Haynes, M. (2018). Peasant Resistance In The Imjun War Guerrillas In The Mist. Volume 8, No. 2. Karwansaray BV. Nisan 7, 2022 tarihinde <https://www.jstor.org/stable/10.2307/48577911> adresinden alındı

Koh, S. J. (1969). The Place of The Pottery and Porcelain Industry in East Asian History. July/December Vol. 1 No. 1. Journal of Korean Studies. Haziran 4, 2021 tarihinde <https://www.jstor.org/satble/23849480> adresinden alındı

Lee, S. (2004, October). In Pursuit of White: Porcelain in the Joseon Dynasty, 1392–1910. Mayıs 5, 2022 tarihinde https://www.metmuseum.org/toah/hd/chpo/hd_chpo.htm adresinden alındı

Lee, S., & Seung-chang, J. (2012). Korean Buncheong Ceramics from Leeum, Samsung Museum of Art. New Haven and London: Yale University Press. Ocak 7, 2022 tarihinde https://www.metmuseum.org/art/metpublications/Korean_Buncheong_Ceramics_from_Leeum_Samsung_Museum_of_Art adresinden alındı

Pitelka, M. (2022). The Reception of Korean Ceramics in Japan (1537-1647). Stories of Clay. America. Mayıs 15, 2022 tarihinde https://aftermath.uab.cat/stories-of-clay/wp-content/uploads/2022/02/pitelka_ceramics-1.mp4 adresinden alındı

Turnbull, S. (2008). The Samurai Invasion of Korea 1592-1598. New York, Amerika: Osprey Publishing Ltd. doi:ISBN: 978 1 84603 254 7

Wilson, R. L. (2005). Inside Japanese Ceramics. American National Standards Institute.

Yoshiro, W. (2022). The Bunroku Keicho Campaigns and The Beginning of Satsuma Ware. Japan. Temmuz 17, 2022 tarihinde https://aftermath.uab.cat/stories-of-clay/wp-content/uploads/2022/02/Watanabe-vHD-final_compressed.mp4 adresinden alındı