

TÜRK KÜLTÜRÜNE AİT BİRER KÜLTÜREL MİRAS OLAN SEMBOLLERİN TÜRKİYE’DE MODERN SANAT VE SONRASI DÖNEMDE RESİM SANATINDA KULLANILMASI

THE USE OF SYMBOLS, WHICH ARE CULTURAL HERITAGE OF TURKISH CULTURE, IN PAINTING ART IN MODERN ART AND POST PERIOD IN TURKEY

Dr. Öğr. Gör. Tekin BAYRAK

Karamanoğlu Mehmetbey Üniversitesi, T.B.M.Y.O., El Sanatları,
bayraktekin@hotmail.com
Karaman / Türkiye
ORCID: 0000-0002-7427-814X

Doç. Tolga ŞENOL

Bursa Uludağ Üniversitesi, Güzel Sanatlar Fakültesi, Resim, ttolgasenol@gmail.com
Bursa / Türkiye
ORCID: 0000-0003-1703-6133

ÖZET

20. Yüz yıl ve sonrası dönemde Türk kültürüne ait sembollerin kullanıldığı resimlerin alan yazında yeteri kadar yer almadığı düşünülmektedir. Bu bağlamda ilgili çerçevede eser üretimini desteklemek var olanlarının ise tanınırlığını arttırmak önemlidir. Bu çalışmanın amacı; Türk kültüründe önemli bir yere sahip olan sembollerin Türkiye’de modern sanat ve sonrası resim sanatındaki kullanımlarını biçim-anlam ilişkisi bakımından keşfetmek, anlamak ve yorumlamaktır. Çalışma amaç doğrultusunda hermeneutik desenine göre yürütülmüştür. Türk resim sanatının öncülerinden Bedri Rahmi Eyüboğlu, Erol Akyavaş, Rauf Tuncer, Hüsamettin Koçan ve Süleyman Saim Tekcan’a ait üçer eser çalışma grubunu oluşturmuştur. Veri toplama aracı olarak doküman yöntemi kullanılmış, veriler kavram analiz ve eser inceleme yöntemi ile çözümlenmiştir. İlgili eserlerde başat unsur olan sembollerin izleyiciye farklı üsluplarda sunulduğu saptanmıştır. Biçim ve anlam ilişkisi bakımından ele alınan eser örneklerinde Türk kültürüne ait sembollerin evrensel plastik ifadeyle başarıyla sentezlenmiş olması daha geniş kitlelere ulaşabilme imkanı bağlamında önemli görülmüştür.

Anahtar Kelimeler: Bedri Rahmi Eyüboğlu, Erol Akyavaş, Rauf Tuncer, Hüsamettin Koçan, Süleyman Saim Tekcan

Abstract

It is thought that in the 20th century and later period, the paintings in which the symbols of Turkish culture are used do not take place sufficiently in the literature. In this context, it is important to support the production of works within the relevant framework and to increase the recognition of existing ones. The aim of this study; To explore, understand and interpret the use of symbols, which have an important place in Turkish culture, in modern art and post-painting art in Turkey in terms of form-meaning relationship. The study was carried out according to the hermeneutic pattern in line with the purpose. Three works by Bedri Rahmi Eyüboğlu, Erol Akyavaş, Rauf Tuncer, Hüsametdin Koçan and Süleyman Saim Tekcan, one of the pioneers of Turkish painting art, formed the study group. The document method was used as a data collection tool, and the data were analyzed by concept analysis and artifact review method. It has been determined that the symbols, which are the dominant elements in the related works, are presented to the audience in different styles. The fact that the symbols of Turkish culture were successfully synthesized with the universal plastic expression in the examples of works discussed in terms of form and meaning relationship was considered important in the context of the possibility of reaching wider masses.

Keywords: Bedri Rahmi Eyüboğlu, Erol Akyavaş, Rauf Tuncer, Hüsametdin Koçan, Süleyman Saim Tekcan

1. Giriş

İnsanoğlu tarih boyunca yaşayışlarını ve düşünce tarzını geleceğe aktarmak için farklı yollar deneyerek somutlaştırma arzusu ile yaşamıştır. Bu bağlamda çeşitli yöntemler geliştirmiş ve farklı yöntemlerle imgelerini simgesel hale getirmişlerdir. Bunları kendi yaşam kültürlerinin bir anlatım ifadesi olarak kabullenmiş ve farklı biçimlerle ifade etmişlerdir. Kurgusal anlamda farklı biçimlerde sembol olarak adlandırılan simgeler günümüze kadar geçmişe dair aydınlatıcı birer delil olmuşlardır. Yıldırım'a göre sembol, "Kendi dışında bir nesne, ilişki, değer veya önermenin yerini tutan im veya işaret" (Yıldırım, 2004:182) olarak tanımlanırken Warner'e göre; semboller ve sistemleri, kendilerinin işaret ve anlamlarından oluşurken, duygu ve değerleri açıklayarak onları harekete geçiren bir imkana sahiptir (Warner, 1961: 7). Fikirlerin ve düşüncelerin yerini tutan semboller bazen bağımsız bazen de birlikte kullanılarak istenilen düşüncenin en iyi anlatım tarzı olmuşlardır. Kavramı veya düşüncüyü somut olarak gösterilebilmek için sayısız işaret veya biçim sembolik olgularla aktarılmaya çalışılmıştır. Semboller aslında bir kültürü açıklanabilir hale getiren deliller olarak da görülebilmektedir. Tüm değer yargılarının ve özdeşleştikleri fikirlerinin buldukları ortam ve çağın özelliklerine göre biçimlendirildiği semboller kültürel özelliklerin açıklaması niteliğindedir. Günlük yaşam şartlarının, sosyo-ekonomik yapılarının, inançsal özelliklerin ve varlıklarının aktarımı için en ideal sunum şekli olmuştur. Dünya coğrafyasında paya sahip olan Türk kültürünü ispatlar nitelikte çok sayıda sembol bulunmaktadır. Modern toplumlarda olduğu gibi Türkiye'de resim sanatında da kültürden ve gelenekten faydalanma eğilimi görülmektedir. Sembol ve simgelerin anlamlandırılması sayesinde Türk kültürü içinde bulunduğumuz 21.yüz yıla kadar daha net açıklanabilir olmuştur. Bu bağlamda birçok bilim dalı kendi içeriğine göre değerlendirmeler yaparak Türk kültürünün varlığını belgelemek için araştırmalar yapmaktadır. Benzer şekilde plastik sanatlar açısından üretimlerin gerçekleşmesi aynı zamanda üretilmiş eserlerin de incelenip alan yazına taşınması önem arz etmektedir. Ancak bu bağlamda yapılan çalışmaların eksikliği söz konusudur.

Türk kültürü ile özdeşleşmiş sembollerin resim sanatında kullanılması üzerinde durulması gereken bir olgudur. Türk resim sanatında 1940'lı yıllara kadar gelişen batı etkili sanat anlayışı bu tarihten itibaren kültüre ve gelenekselliğe yönelik bir eğilim içerisine girmiştir. Öze dönüş olarak da adlandırabileceğimiz bu etkiler birkaç sanatçı tarafından ele alınmıştır. Bedri Rahmi Eyüboğlu, Rauf Tuncer, Erol Akyavaş, Süleyman Saim Tekcan ve Hüsametdin Koçan Türk kültüründe önem arz eden sembollerini resimlerinde kullanan sanatçılardandır.

Binlerce yıl öncesinde oluşturulan sembolik ifadelerin günümüze kadar ele alınması ve farklı biçimlerde üsluplaştırılması aslında eskinin yeniden değerlendirilmesi ve yorumlanması açısından değerlidir.

Literatürde Türk kültürüne ait sembollerin incelendiği ve anlamlandırıldığı çokça kaynak saptanmıştır (Koca, 2012; Sağ, Yıldırım, 2019; Turancı, 2018). Benzeri aktarımlarla sanatçı-eser incelemelerinin olduğu yayın da mevcut olduğu (Çelikbaş, 2018; Gögebakan, 2014), kronolojik biçimde sanatçıları ele alan kaynaklarda Türk kültürüne ait sembol kullanılan eserlere değinildiği de görülmüştür (Tansuğ, 1993). Ancak resimlerinde Türk kültürüne ait sembol kullanan birden fazla sanatçıya odaklanılarak birden fazla eserlerinin bir arada incelendiği bir çalışmaya rastlanmamıştır. Nitel olarak çalışılmış bu araştırmanın amacı; Türk kültüründe var olan sembollerin Türkiye’de 20.yüzyıl ve sonrası sanat çerçevesinde üretilen resimlerdeki kullanımlarını biçim-anlam ilişkisi bağlamında keşfetmek, anlamak ve yorumlamaktır. Ayrıca ele alınan sanatçıların üsluplaşmalarında ilgili sembollerin önemini saptamaktır. Çalışma belirtilen sanatçıların konu ilgisi bağlamında içeriğe sahip eserleri için bir çözümlemedir, bütün çalışmalarına ait genelleme içeren değerlendirme olarak düşünülmemelidir.

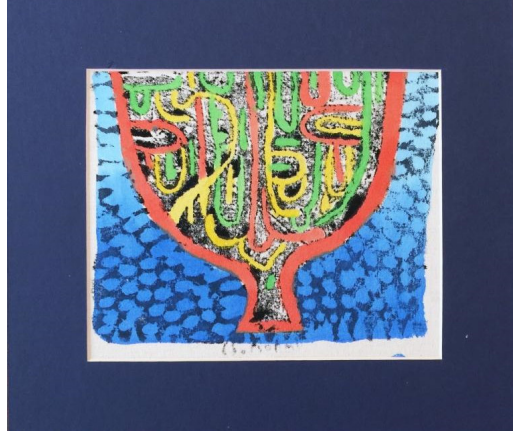
Bu çalışma uluslararası akademik bir platformda sanat okuyucuları için Türk kültürüne ait sembollerin kullanıldığı resimlerin tanınırlığını arttırmak ve biçim-anlam ilişkisi çerçevesinde anlamlandırmak adına alan yazına sunulmuş bir kaynaktır.

2. Yöntem

Araştırma amacı doğrultusunda hermeneutik desenine göre çalışılmıştır. Hermeneutik; “tarihsel ve toplumsal bilgi hakkında ayırt edici şeyin ne olduğunu belirlemek ve bu bilginin kendisine özgü konusunu, amaçlarını ve yöntemini ortaya koymayı amaç edinmektedir” (Fıncıoğulları, 2016: 47). Gadamer’e göre bir şeyi “bir şey olarak” anlamak onu yorumlamak demektir. Bu bağlamda esere bağlı yorum aslında doğru yorum değildir, başka bir ifadeyle bir yapının hakikati ortaya çıkınca yorumun doğruluğu anlaşılabilir (Taşçier, 2017:36). Türk kültürüne ait semboller kullanıldığı Rahmi Eyüboğlu, Rauf Tuncer, Erol Akyavaş, Süleyman Saim Tekcan, Hüsamettin Koçan’a ait üçer eser çalışma grubunu oluşturmuştur. Çalışmada doküman veri toplama aracı olarak kullanılmıştır. Eserlerdeki semboller betimleyici, yorumlayıcı ve değerlendirmeci anlayışla incelenmiştir. Sembolik ifadelerin biçim ve anlam ilişkisi kültürel oluşum adına keşfedilmiş ve yorumlanmıştır. Araştırmanın güvenilirliği kapsamında elde edilmiş bulgular sübjektif değerlendirmelerden kaçınılarak ortaya konulmuş, bulgulardan elde edilen verilerin tutarlılığı ve inanılabilirliği alana hakim iki kişi tarafından teyit edilmiştir.

3. Bulgular

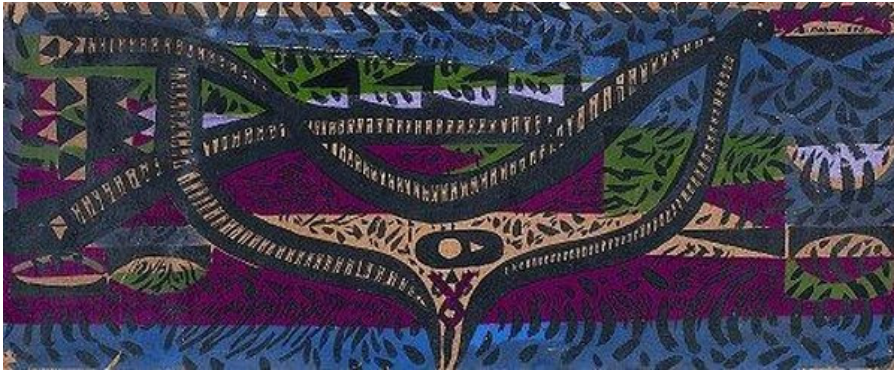
Şair ve ressam olan Bedri rahmi Eyüboğlu halk için sembol olan gelenekselliği ve detaylarını tuvallerinde simgesel olarak yansıtmıştır (Dalkıran, 2010: 57). Temalar ressamı olarak da adlandırılan sanatçı Anadolu’da var olan Türk kültürü sembollerini farklı üslupta ve biçimlerde izleyicisine sunmuştur (Edgü, 1991: 1).



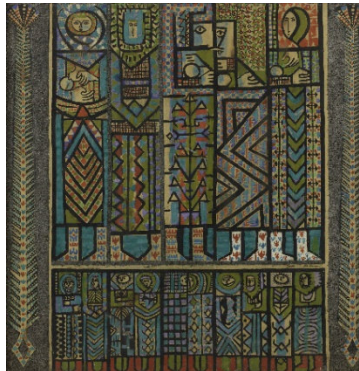
Görsel 1: Bedri Rahmi Eyüboğlu, “Hayat Ağacı”,32x28 cm.

Eserlerinde genellikle kültürel öğelerin sembolleşmiş hallerini ana tema olarak kullanmıştır. Hayat ağacı, keçiler, halı motifleri ve geometrik simgeleri tuvallerinde farklı kompozisyon üslubunda ele almıştır. Keçi Türkler için “yüceliği, erişilmez yerlere erişebilirliği, bağımsızlığı, özgürlüğü kararlılığı asaleti ve cesareti sembolize eder. Tanrının yeryüzünde ki temsilcilerinden olduğuna inanılmaktadır. Türk Kültür tarihinde ayrıca Kağan'a olan bağlılığı da sembolize eder (Demir, 2008: 12).

Türk mitolojisinde Tanrı'nın altında insanı yarattığına inanılan dokuz dallı ağaç (Bars, 2014) ile ilişkilendirilebilecek betimdeki “Kutsal ağaç artık mitolojinin sözcüklerinde Tanrı'nın ve dünyadaki tanrısallığın sembolü haline gelmiştir” (Ergun, 2000: 23)



Görsel 2: Bedri Rahmi Eyüboğlu Ebabil Kuşu 60x110 Tuval Üzerine Yağlı Boya



Görsel 3: Bedri Rahmi Eyüboğlu, “Kırmızı Bacaklı İğdeli Gelin”, 1954

Bedri Rahmi tarafından yapılan çoğu eserinde Anadolu kilimlerini andıran sembolleri harmanlandığı görülmektedir. Çalışmalarda karışık motiflerin, kilim dokuların ve geometrik sembollerin benzemesi rastlantı olmadığı, kültürel zenginliğin yansıması olduğu görülmektedir. Sanatçının çalışmalarındaki düzenlemelerin kaynağını Anadolu'yu temsil eden simge ve sembollerden aldığı görülmektedir.

Anadolu'nun zengin kültürel değerleri birçok sembolle açıklanabilmektedir. Bu bağlamda sembolleri eserlerinde kullanan sanatçı folklorik her öğeyi parçalama üslubunda izleyici ile buluşturmaktadır. Nakışları, sembolleri ve renkleri zengin bir örüntü ile ele almıştır. Sembolü ve duyguyu eserlerinde şiirsel bir etkide sunmuştur(Tansuğ, 1995: 163).

Bedri Rahmi'nin eserleri çağdaş resim sanatı için Türk kimliğinin izleri niteliği taşımaktadır. Bu değişim kuşkusuz kültürel sembollerin deformasyona uğramış çağdaş yansımalarının bir sonucu olarak görülmektedir. Ancak sanatçı resimlerinde batıya özgü biçim endişelerini kültüre özgü değerlerle harmanlayarak ulusallığa aktarmıştır (Erol, 1984: 30). Türk kültürüne has motiflerin ve sembollerin eserlerinde çokça yer bulduğu sanatçı, kaya resimlerinde, yazıtlarda ve belgelerde kullanılan sembollere plastik bir değer katmıştır. Eserlerinde damgalara ve sembollere yer vermiş Eyüboğlu çalışmalarına gelenek karakteri katmıştır.

Türk resminde yirminci yüzyılın önemli sanatçılarından biri olan Erol Akyavaş yine çalışmalarında sembollere yer vermiş ressamlardan biridir.

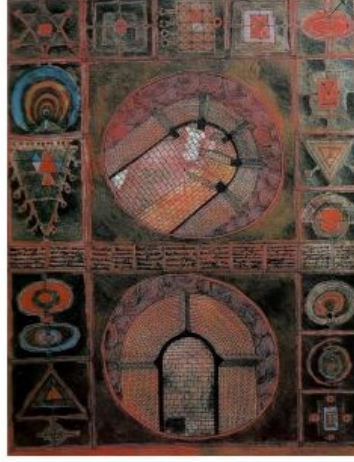


Görsel 4: Erol Akyavaş, “Padişahların Zaferi”,121.8x214cm,1959



Görsel 5: Erol Akyavaş, Hem Batın Hem Zahir, 1993, Özgünbaskı, 76X63 cm.

Sanatçının kültürel değerleri tuvallerinde birleştirdiği ve dönemin sanat anlayışına farklı bir plastik değer kattığı görülmektedir. Eserlerinde kaligrafik semboller doğu batı sentezinin bir parçası olarak nitelendirilebilmektedir. Rahat ve serbest kompozisyonlarla önem kazanmış olan Erol Akyavaş İslam sanatına sembolleştirdiği kaligrafik simgelerle çağdaş bir etki katmaktadır.



Görsel 6: Erol Akyavaş “Aklın Hapsi” 1974, tuval üzerine akrilik, 74 x 54 cm, Özel Koleksiyon

Geometrik yapılar içerisinde sembollerin motifleştirildiği çalışmalarında kaligrafik simgeleri de eserlerinde buluştururken batı resmi tekniğini kültürel olgularla yoğurarak üslubunu oluşturmuştur. Resimlerinde katmanlı derinlik anlayışı rahatlıkla görebilmektedir. Resimleriyle Türk kültürünü ve sembollerini 21.yüzyıla kadar yaşatan diğer bir sanatçı da Rauf Tuncer olmuştur. Türk dünyasının sanatsal ve kültürel detaylarına hemen hemen her eserinde yer verdiği görülebilmektedir. Orhun yazıtlarında bulunan sembol ve simgelere, Türk damgalarına ve geleneksel kültür öğelerine farklı bir bakış açısı katmaktadır. Çizgiselliğin ve lekeselliğin sembolleştirildiği çalışmalar çağdaş sanatta farklı bir format kazanmıştır. Sosyo-kültürün tuval üzerinde sentezlenmesi sanatçının üslubunu ortaya koymaktadır.



Görsel 7: Rauf Tuncer, Orhun Yazıtları Serisi, 90x90 cm

Resimde (Görsel 5) şaman, asası ve davulu ile birbirine tutuşmuş onlarca insanla birlikte yapılan ritüele liderlik ederken betimlenmiştir. Birçok kültüre ait plastik ifadeye yer bulan önemli figürün diğer figürlere nazaran daha büyük çalışılması, Tuncer'in kompozisyonunda soyutlayarak geometrik bir ifadeye dönüştürdüğü şamanın daha büyük betimiyle benzer yaklaşım gösterir. Davul üzerine işlenmiş olan dünya ağacının kökleri, gövdesi ve dalları sırasıyla aşağı, orta ve üst dünyayı temsil etmektedir (Bayrak, 2014).

Şamancıl törenlerde davul birinci planda rol oynar. Sembolikliği karmaşık, sihirli işlevleri çoktur. Şamanı dünyanın merkezine taşımak veya şamanın havada uçmasını sağlamak için olsun, ruhları çağırmak ve hapsedmek için olsun, nihayet gürültüsüyle şamanın işine yoğunlaşmasını ve içinde dolaşmağa hazırlandığı manevi alemlerle teması geçmesini sağlamak için olsun, şamanlık seansının yürütmesi için vazgeçilmez bir öğedir (Eliade, 2006: 199).



Görsel 8: Rauf Tuncer, Rauf Tuncer, Orhun Yazıtları Serisi, 70x90 cm ",2022).



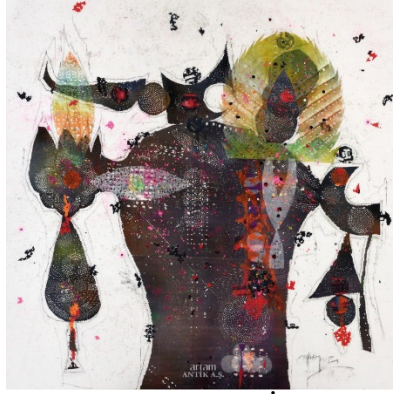
Görsel 9: Rauf Tuncer, Rauf Tuncer, Orhun Yazıtları Serisi, 90x90 cm ",2022).

Türk kültürüne dair damga, mezar taşları, hat, folklorik öğeler, Orhun Yazıtları, kaya resimleri, kandiller, halı ve kilim desenleri, laleler gibi konuları çalıştığı görülmektedir. Semboller, damgalar ve kültürel etkiler sanatçının eserlerinde ritmik bir görüntüyü yansıtmaktadır (Ercan, 2022). Sıcak renklerin hakim olduğu kompozisyonlar zengin renk ve doku çeşitliliğine sahiptir.

Eserlerinde sosyokültürel tarihi yansıtmaya gayreti taşıdığı görülen Tuncer (Bayramoğlu, 2013), Türk kültüründe önem kazanmış sembollerin içeriğini bozmadan yorumlamasıyla tarihsel bir dokuyu modern bir sunum şekliyle izleyicisiyle buluşturmaktadır.

Gelenekselleşen sembollerin eserlerinde yansıtıldığı bir başka sanatçı Hüsamettin Koçandır. Simge ve motiflerin biçim ve lekelerle birleştiği çalışmaları ön plana çıkmaktadır. Türk kültüründe gelenekselleşmiş semboller sanatçı tarafından içselleştirilerek geleneğe bağlılığın bir imgesi durumunda olmuştur.

Sanatçı Anadolu'nun tarihsel ivmelerini görselleştirme arzusu tuvallerinde yoğun bir şekilde görülebilmektedir. Her bir katmanında gerek Türk mitolojik esintilerin oluşu gerekse de Anadolu uygarlıklarından yansımalar Koçan'ın gelenekselliğe ve sembollere bağlılığını gün yüzüne çıkarmaktadır.



Görsel 10: Hüsametttin Koçan, İsimsiz, 180X180 cm

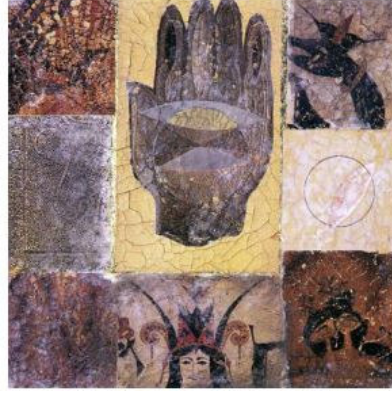


Görsel 11: Hüsametttin Koçan, İsimsiz

Eserdeki (Görsel 7) gizlenme ve başka varlıklarla özdeşleşme veyahut ona dönüşme temsili içeren maske (Bayrak, 2014;270) Mehmet Siyah Kalem'in resimlerinden hareketle şaman betimiyle ilişkilendirilebilir. Sanatçının sembollerin yanında kullandığı uzuvları yine çalışmalarında dikkati çekmektedir. Bu olgu için Antmen;

“Sanatçının ürettiği resimler halk resimlerinin diline, biçimine öykünüyor denebilir. Bu resimlerin önemli bir bölümünde bir sembolik motifleşme eğilimi dikkat çekmektedir. Tuvallerde yedirilmiş motifin egemenliği ve sonsuzluk çağrıştıran bir mekan sonsuzlukta bir araya getiriliyor. Bu motifler, birer simge olarak yer alıyorlar tuval yüzeyinde tıpkı sonsuzlukta süzülür gibi duran ve bereketi, gücü simgeleyen tarihöncesi semboller gibi (Antmen, 2000: 5).

Koçan'ın bu eserinde (Görsel 8) uzuvları oluşturan daire ve vesica piscis şekilleri ile birlikte boşluk-doluluk unsuru dikkat çekici niteliktedir. İç içe geçmiş dairelerin oluşturduğu elips biçime sahip vesica piscis şekli daire ile uyum içinde ritmik ifadenin oluşumunu sağlamış, döngü sonsuzluk kavramıyla ilişkilendirildiği düşünülmüştür. Resimde boşluk-doluluk denge unsuru olarak kullanılmıştır. Bununla birlikte burada vesica piscis formuna sahip mandorlanın da varlığından söz edilebilir. Ruhani ve maddi dünya arasındaki köprü olan kutsal figürlerle ilişkilendirilen mandorlanın ilişkilendirildiği figürün şaman betimi olduğu düşünülmektedir. Öz şekil olan daire Türk kültüründe soğuğa dayanıklılığı ve meyve veren bir ağaç olması dolayısıyla Türk kültüründe olumlu duygular yüklenen bir elma ağacı ile ilişkilendirilir (Toprak, 2011:558)



Görsel 12: Hüsamettin Koçan, “Beni Bul”

Kompozisyon Fatma'nın eli sembolü, şahmerana ait uzuvlar ve çemberin yerleştirildiği farklı büyüklükte sekiz dörtgenden oluşturulmuştur. Yap bozu andıran kurgusuyla resmin merkezine yerleştirilen Fatma'nın eli sembolünün koruyucu etkisi olduğuna inanılırken şahmeran bolluk bereketi simgeler. Anadolu'da birleşen bu sembolik ifadelerin kurgulanma ve betimleme şekli açısından bu resmin Koçan'ın zengin plastik anlayışının bir göstergesi olarak görülebilir.

Sanatçının resimlerinde yer alan semboller genellikle çember, ay, astrolojik simgelerden oluşmaktadır. Bu semboller geçmişe birer gönderme olmuşlardır. Yaman ele alınan semboller için: Sanatçının 1980'lerden bugüne değişik biçim ve bağlamda kullandığı çember ve ay motifleri ile şaman ritüeli arasındaki bağ kurduğu belirgindir. Figür sembollerini hayat ağacı ile ilişkilendirilmiştir. İnsanın merkezinden ağaç sembolü kuşkusuz Türk kültüründe mistik/tinsel olanı hayat ağacını, dünya ile ilgili olanın karşılığı simgeler ise; evreni, güneşi, merkezi yansıtmaktadır (Yaman, 2005: 36).

Resmindeki katmanlaşma ve motifleşme halinin zengin Anadolu'nun birikiminden kaynaklandığını ifade eden sanatçı (Koçan, 2010).

Geleneksel Türk sanatından esinlenerek çalışmalarında sembolik ifadelere yer vermiş sanatçılardan bir diğeri de Süleyman Saim Tekcan'dır. Genellikle uygarlık serisi olarak adlandırdığı çalışmalarında Anadolu'ya has sembolik olgular başat unsur olmuşlardır.



Görsel 13: Süleyman Saim Tekcan, “ Atlar ve Hatlar-Mavi Çeşitlemeler”

Anıtsal nitelikte oluşumlara yer veren sanatçı eserlerinde at figürünü ana unsur olarak kullanmaktadır. Türk kültüründe önemli bir figür olan at; kahramanlık, kuvvet, bereket, mertlik ve bağlılık benzeri duyguları barındırır (Erim, Öztürk, 2,21: 1620). Tekcan at figürüne ilave olarak dokusal sembollere yer vermektedir. Eski yazıtların ve sembolik detayların eserlerde katmanlar halinde yerleştirilmesi geleneksel sembollerin etkilerini farklı bir stilde üsluplaştırmış ve yorumlamıştır.



Görsel 14: Süleyman Saim Tekcan, “Sanal ”, 2022



Görsel 15: Süleyman Saim Tekcan, “Kültürümüzden”, 1987, Serigrafı, 27x20 cm.

Tekcan eserlerinde, atları tek başına değil hat yazılarını, tuğraları, eski para sembollerini, fermanları, mezar taşlarını, mühürleri ve yerel olanı mistik bir hava içinde kullanmıştır. Naturalist betimlemenin yanı sıra plastik bir zenginliği yansıtmaya arzusu ile çalışmıştır (Eliade, 2006: 508). Tekcan'ın, Türk sembolleri ile çeşitlendirdiği çalışmalarında iyice belirgin olan anıtsal mezar taşı sembolü, eserlerinin arka planına yerleştiği görülmektedir. Taşların üzerinde ise geometrik simgeler ve kaligrafik yazıların varlığı dikkati çekmektedir. (Uçkan,1996: 44) Süleyman Saim Tekcan; çalışmalarında gündelik hayatta her an karşımıza çıkan nesnelere ve yerel konuları sembolik ifade tarzı ile aktarması ile önemlidir. Türk kültürünün iki önemli enstantanesi olan at sembolünü ve hat sembolünü plastik açıdan birleştirmiştir. Hayvan sembollerini tasvirleyen ve hat sanatının geleneksel sembollerini, tuğra ve damgalarla birleştirme arzusu eserlerinde başat unsur olmuştur (Başbuğ, 2011: 128).

4. SONUÇ

İlgili sanatçı ve eserlerinin çözümlenmeleri sonucunda Orta Asya'dan başlayan yaşam serüveninin Türk kültürü ile özdeşleşmiş semboller (damga, figür, simge ve kaligrafi) kullanılarak yüzeylerde farklı üsluplarda izleyiciye sunulduğunu görülmektedir. Anlam-biçim ilişkisi içinde bağdaştırılmış sembolik ifadeler günümüze (21.yüzyılın ilk çeyreğine) kadar ulaşan eskinin yeniden değerlendirilmesi ve yorumlanması olarak değerlendirilebilir. Öze dönüş olarak da adlandırabileceğimiz bu yaklaşımın örneklendirilen çalışmalar üzerinden saptamaları şu şekildedir.

Bedri Rahmi Eyüboğlu Anadolu insanı ile ağaç formunu içeren sembolleri geometrik bir ifadeyle resimlerinde kullanmıştır. Kompozisyonları sembolleri ağırlıklı olarak vurgular nitelikte düzenlemiştir. Yakın renk kullanımının var olduğu resimleri zengin doku ve biçim çeşitliliği sayesinde hareketli bir yapıya sahiptir. Sembolleri bağımsız olarak ele almamış plastik unsurlarla sentezleyerek ortaya koyduğu kavramsal ifade barındıran üslubunu inşa etmiştir.

Erol Akyavaş eserlerinde Türk-İslam kültürünü yansıtan sembollerin biçimsel estetiğini modern dünya ile buluşturmuştur. Geleneksel olanı ve tasavvuf felsefesini simgeler aracılığı ile tuvallerine aktarmıştır. Türk kültürünün sembolik ifadelerini, minyatür ve hat sanatının ince detaylarını ve mimari öğeleri sıkça birlikte kullandığı görülmektedir. Görülebilenin ve duyguların son derece üsluplaştığı çalışmaları günümüz için birer belge niteliği taşımaktadır.

İlgili Rauf Tuncer resimlerinin, geleneksel Türk el sanatlarında kullanılan motiflerden, damgalardan Orhun Yazıtlarına ve dahi Kurani alfabeye dek geniş bir yelpazeye sahip sembol kullanımının olduğu görülmüştür. Sanatçının konu aldığı motifler soyut bir yaklaşımla geleneksel Türk sanatıyla örtüşmektedir. Devinin etkisi yüksek karşıt renk dengesine dayalı kompozisyonları plastik açıdan evrensel dili yakalamıştır.

Hüsamettin Koçan'ın Anadolu'nun tarihini görselleştirme arzusunda yaptığı eserlerinde temel kültürün yapı taşı olan Orta Asya-İslam-Anadolu üçleminde kültürel benzerliklere yoğunlaşmış ve üslubunda bu yaklaşımı sembolik ifadelerle yansıtmayı yeğlemiş olduğu görülür. Resimlerinde katmanlaştırdığı ifade üslubuyla gelenekselliğin hissiyatını tuvallerine ustalıkla yansıtabilmiştir.

Süleyman Salim Tekcan eserlerinde, Türk kültüründe ve inancında önemli bir yer tutan; at, mezar taşı, hayvan sembolleri ve İslam öncesi dönemde kullanılan yazı formlarını ve simgeleri temeli Türk kültürüne ait olan birçok öğeyi plastik bir ifade aracı olarak kullandığı görülmüştür. Tekcan kültürün yoğunlaşmış etkilerini esas alarak çağdaş formların oluşumunu gerçekleştirmiştir. Türk kültürel mirasına göndermeler olarak adlandırılabilen çalışmalarında ifade edilen simge, sembol ve kaligrafiyi ustalıkla yorumlamış onları modern plastik unsurlara dönüştürmüştür.

Çalışma grubunu oluşturan sanatçıların en önemli ortak yanı kuşkusuz ilkel olanı çağdaş bir yaklaşımla harmanlamak olmuştur. Türk kültürüne ait sembollerin evrensel plastik ifadeyle başarıyla sentezlenmiş olması daha geniş kitlelere ulaşabilme imkanı bağlamında önemli görülmüştür. Zengin olan kültürel olguların zamanla ele alınması aslında bir toplum sanatının çok çeşitliliğe/zenginliğe sebep olmasına etki etmektedir. Bu üzerinde durulması gereken sosyokültürel bir olgudur. Bu süreçte sanatçılara büyük bir görev düşmektedir. Türk kültürünün sanatın bütün dallarında olduğu gibi resim sanatında kendine daha geniş yer edinmesi özlenen/beklenen bir durumdur.

Kaynakça

Antmen, A. (2000). Hüsamettin Koçan Beni Bul, Akbank Yayınları, İstanbul.

Bars, M. E. (2014). Türk kültüründe ağaç kültü ve Şor kahramanlık destanlarına yansımaları. The Journal of Academic Social Science Studies, 27, 379-398.

Başbuğ, Turan, (20011), "Çağdaş Türk Resim Sanatında At Tasviri", Yüksek Lisans Tezi, Selçuk Üniversitesi, Eğitim Bilimleri Enstitüsü, Güzel Sanatlar Eğitimi Bilim Anabilim Dalı, Konya

Bayrak, M.F. (2014). Semboller ve İşaretler, (Çeviren: Seda Toksoy), 3. Basım, Alfa Yayınları, İstanbul.

Bayramoğlu, M. (2013). 20. Yüzyıl Türk Resim Sanatında Geleneksel Türk Sanat Örneklerinin Etkisi. kalemşi, 1-40. Erişim tarihi: 05 ,05, 2020
file:///C:/Users/yousu/OneDrive/Masaüstü/20._yuzyl_turk_resim_sanatinda_

Çelikbaş, E. Ö. (2018). Türk Sanatında Mistik Bağlamda Geometrik Sembolizme Genel Bakış. Safran Kültür ve Turizm Araştırmaları Dergisi, 1(1), 55-66.

Dalkıran, A, Çağdaş Türk Resminde Şamanist Etkiler, Selçuk Üniversitesi Eğitim Bilimleri Enstitüsü Güzel Sanatlar Eğitimi Anabilim Dalı Basılmamış Doktora Tezi, Konya 2010

Demir, N, (2008), Elik Keçisi Efsanesi ve Beşikdüzü, Beşikdüzü Belediyesi, Trabzon

Edgü, F. (1991). Çağdaş Kültürümüz Olgular-Sorunlar. İstanbul: Cem Yayınevi

Eliade, M. (2006). Şamanizm. (Çeviren: İsmet BİRKAN). Ankara: İmge Kitabevi Yayınlar

Ercan, M. Rauf Tuncer Resim Sergisi Kataloğu, İstanbul 2002

Ergun, M. (2000). “Türk Ağaç Kültü İnancının Dede Korkut Hikâyelerindeki Yansımaları”. Millî Folklor, 47: 22-30.

Erol, T, Günümüz Türk Resmi Oluşum Sürecinde Bedri Rahmi Eyüboğlu Yetiştirme Koşulları, Sanatçı Kişiliği, İstanbul, Cem Yayınevi 1984, s.30-45

Fıncıoğulları, S. (2016). Sosyal Bilimler ve Hermeneutik Üzerine Kısa Bir Değerlendirme, Ege Üniversitesi Edebiyat Fakültesi Dergisi, Sosyoloji Dergisi, ISSN: 1300-5642 Sayı 33: 37-48.

Gonca, E. R. İ. M., & ÖZTÜRK, T. Anadolu Topraklarında Daire Formu ve Türk Sanatına Yansımaları. Uluslararası Türkçe Edebiyat Kültür Eğitim (TEKE) Dergisi, 10(4), 1618-1635.

Göğebakan, Y. (2014). HÜSAMETTİN KOÇAN'ın Çalışmalarındaki Kültür Varlığı ve Kültür Mirasına Ait Unsurlar. İnönü Üniversitesi Sanat ve Tasarım Dergisi, 4(10), 47-57.

Koca, S. K. (2012). Türk kültüründe sembollerin dili.

Koçan, H. 2010. Öznenin Mitolojisi. Arttack. Umur Basım ve Kırtasiye San., İstanbul,

Sağ, M., & YILDIRAN, M. (2019). Türk Kültüründe Merdiven Sembolünün Yorumlanması. Türkoloji, (94), 183-199.

TANSUĞ, S, Çağdaş Türk Sanatı, 3. Basım, 1993.

TANSUĞ, S, Resim Sanatının Tarihi, 1995, s.161-163

TAŞÇIER F, “Gadamer'in Diyalektik Hermeneutiği”, Dokuz Eylül Üniversitesi Edebiyat Fakültesi Dergisi, C.4, S.2, Bursa, 2017, ss. 37-52.

Toprak, F. (2011). Defter-I Cengiz Namede Boy Nişanları ve Damgalar. Turkish Studies.

TURANCI, E., & Özgen, Ö. Türk Kültüründe Ağaç Sembolizmi ve Filmlere Yansıması. Etkileşim, (1), 154-171.

International Periodical for the Languages Literature and History of Turkic. 6/1, s. 555-574.

UÇKAN, Ö. (1996). Süleyman Saim Tekcan (1. Baskı). İstanbul: Bilim Sanat Galerisi Yayınları

WARNER, W. L, The Family of God, Yale University Press, USA, 1961.

YAMAN, Z. Y, (2005), Hüsamettin Koçan, Baskı Kültür Sanat Vakfı, İstanbul.

YILDIRIM, C, (2004), Ansiklopedik Çağdaş Felsefe Sözlüğü, Doruk Yayıncılık, Ankara

Görsel Kaynakça

Görsel1: https://www.elithandicraft.com.tr/products/detail/2616/BR130C02_Bedri_Rahmi_Eyuboglu_Hayat_Agaci

Görsel 2: <http://www.leblebitozu.com/bedri-rahmi-eyuboglunun-resimleri-siirleri-ve-hayati/>

Görsel 3: <http://www.leblebitozu.com/bedri-rahmi-eyuboglunun-resimleri-siirleri-ve-hayati/>

Görsel 4: https://gavsispanel.gelisim.edu.tr/Document/erokilic/20180713153204940_16ded4ce-e1c4-42a0-ae99-acac5cb490ca.pdf

Görsel 5: https://gavsispanel.gelisim.edu.tr/Document/erokilic/20180713153204940_16ded4ce-e1c4-42a0-ae99-acac5cb490ca.pdf

Görsel 6: <https://docplayer.biz.tr/209147345-Tasavvuftaki-seyr-u-suluk-izleginde-erol-akyavas-in-sanatsal-seruveni-oznur-kepce.html>

Görsel 7: <http://www.anadoluuygarliklarindanzler.com/eser/rauf-tuncer-eseri-17>

Görsel 8: http://www.turkishpaintings.com/index.php?p=34&l=1&modPainters_artistDetailID=922

Görsel 9: <http://www.anadoluuygarliklarindanzler.com/sanatci/rauf-tuncer-57>

Görsel 10: <https://artam.com/muzayede/301-cagdas-sanat-eserleri/husamettin-kocan-1946-untitled-2>

Görsel 11: <https://artam.com/muzayede/301-cagdas-sanat-eserleri/husamettin-kocan-1946>

Görsel 12: https://turkishpaintings.com/index.php?p=37&l=1&modPainters_artistDetailID=161

Görsel 13: <https://silo.tips/download/mtler-ve-ada-trk-resm-sanati-hsamettn-koan-ve-sleyman-sam-tekcan-rneklem>

Görsel 14: https://turkishpaintings.com/index.php?p=37&l=1&modPainters_artistDetailID=214

Görsel 15: https://turkishpaintings.com/index.php?p=37&l=1&modPainters_artistDetailID