

YABANCI ÖĞRENCİLERİN GENEL MUHASEBE DERSİ ÖĞRENME KAZANIMLARI VE AKADEMİK BAŞARILARINI ETKİLEYEN FAKTÖRLER

THE FACTORS AFFECTING THE FINANCIAL ACCOUNTING COURSE LEARNING OUTCOMES AND ACADEMIC SUCCESS OF FOREIGN STUDENTS

Prof. Dr. Meral EROL FİDAN

Bilecik Şeyh Edebali Üniversitesi, İşletme Bölümü, meral.fidan@bilecik.edu.tr
Bilecik / Türkiye
ORCID: 0000-0002-3954-676X

Özet

Türkiye’de üniversitelere yabancı uyruklu öğrenci kabulü her yıl hızla artmaktadır. Dünya’da eğitim amaçlı olarak birçok ülkeye giden öğrenci sayısındaki artış sonucunda yükseköğretim programlarında uluslararası eğitim planlamaları önemli hale gelmiştir. Her yıl sayıları katlanarak artan yabancı uyruklu öğrencilerin Türkiye’de buldukları süre içerisinde eğitim aldıkları üniversite ve şehirlerde karşılaştıkları sorunlar da artış göstermektedir. Öğrenciler eğitim gördükleri programlardaki derslerini geçmede oldukça sıkıntı yaşayabilmektedir. Bu sıkıntının temel nedeni öncelikle Türkçe yeterliliklerinin tam olmamasından kaynaklanmakla birlikte, derste geçen kavramları ve jargonları anlamakta güçlük çekmeleri olabilmektedir.

Çalışmanın amacı, Bilecik Şeyh Edebali Üniversitesi İktisadi ve İdari Bilimler Fakültesi’nde Genel Muhasebe dersini en az bir kez almış olan yabancı uyruklu öğrencilerin Genel Muhasebe dersi akademik başarı düzeylerini değerlendirmektir. Öğrencilere yüz yüze uygulanan anket ile toplanan veriler öğrencilerin uyrukları, okudukları bölüm, ders harf notları ve sınava çalışma süreleri açısından IBM SPSS 26 istatistik programı ile değerlendirilmiştir. Öğrencilerin okudukları bölüm ve sınava çalışma süreleri açısından Genel Muhasebe dersi akademik başarı düzeylerinde istatistiki fark olmadığı tespit edilmiştir. Bununla birlikte öğrencilerin uyrukları ve ders harf notları açısından aralarında kısmen istatistiki fark olduğu tespit edilmiştir.

Anahtar Kelimeler: Muhasebe Eğitimi, Yabancı Uyruklu Öğrenci, Genel Muhasebe.

Abstract

The admission of foreign students to universities in Turkey is increasing rapidly every year. As a result of the increase in the number of students going to many countries for educational purposes in the world, international education plannings has become important in higher education programs. The problems faced by foreign students, whose numbers increase exponentially every year, in the universities and cities where they study during their stay in Turkey also increase. Students may experience difficulties in passing the courses in the programs they are studying. The main reason for this problem is primarily due to their lack of Turkish proficiency, but they may have difficulties in understanding the concepts and jargons in the course.

The aim of the study is to evaluate the academic achievement levels of the foreign students who have taken the Financial Accounting course at least once in the Faculty of Economics and Administrative Sciences of Bilecik Şeyh Edebali University. The data collected through a face-to-face questionnaire applied to the students were evaluated with the IBM SPSS 26 statistics program in terms of the students' nationality, the department they studied, the course letter grades and the duration of the exam. It has been determined that there is no statistical difference in the academic achievement levels of the Financial Accounting course in terms of the department they study and the time they study for the exam. However, it has been determined that there is a partial statistical difference between the students in terms of nationality and course letter grades.

Keywords: Accountig Education, Foreign Students, Financial Accounting.

1. GİRİŞ

Türkiye uzun yıllar dışarıya öğrenci gönderen bir ülke konumundayken, son yıllarda birçok farklı ülkeden öğrenciyi Türk üniversitelerinde eğitim-öğrenim görmeye kabul eden bir ülke olmaya başlamıştır. Türkiye’de küçük sayılan herhangi bir şehrindeki bir üniversitede dahi yabancı öğrenciler artık öğrenim görmektedirler. Özellikle kardeş ülke olarak belirtilen ülkelerle yapılan anlaşmalar sonucunda da yabancı öğrencilerin Türkiye’ de eğitim alması kolaylaşmıştır. Özellikle Orta Asya Türk Cumhuriyetleriyle yapılan anlaşmaların uygulamaya geçirilmesiyle (Çelik, 2008: 126) her geçen yıl daha çok yabancı öğrenci Türkiye’ye eğitim amaçlı olarak gelmeye başlamıştır. Bu sürecin hızlanmasında Türkiye’nin 1981 yılında Türkiye’de yükseköğrenim amaçlı gelmek isteyenler için düzenlediği Yabancı Uyruklu Öğrenci Sınavı da etkili olmuştur. 1989 yılında bağımsızlığını ilan etmiş olan Türk Cumhuriyetleri’ndeki öğrencilerin Türkiye’de eğitim görmesini kolaylaştırmak amacıyla 1992 tarihinde bu ülkelerle yapılan işbirliği sonucunda Türk ve Akra Toplulukları Sınavı yapılmaya başlanmıştır (Kıroğlu ve ark. 2010: 26)

Türkiye’de 2000-2001 öğretim yılında yabancı uyruklu öğrenci sayısı 16.656 olup, 2016-2017 öğretim yılında ise yaklaşık olarak yüzde yirmi üç oranda artış göstermiş ve 108.076 öğrenci sayısına ulaşmıştır. 2016-2017 eğitim dönemi verilerine göre eğitimlerine Türkiye’de devam eden öğrencilerin yaklaşık yüzde 6’sı ön lisans, yüzde 70’i lisans, yüzde 18’i yüksek lisans ve yüzde 7’si de doktora eğitimi almaktadır. Yabancı öğrencilerin en fazla tercih illerden ilk üçü ise; İstanbul, Ankara ve Eskişehir ‘dir. Türkiye’de en fazla öğrencisi olan üç ülke ise sırasıyla; Suriye, Azerbaycan ve Türkmenistan’dır (YÖK, 2017: 3-38) 2022 yılında ise Türkiye’de öğrenim gören yabancı öğrenci sayısı 173.070 olmuştur (Yükseköğretim Bilgi Yönetim Sistemi, 2022). Yabancı öğrencilerin ev sahibi ülkesindeki ekonomik şartlar, para piyasalarındaki değişim, döviz kurundaki dalgalanma, eğitim masrafları, katkı payları, burs imkanları veya yükseköğretim kurumlarında sübvansiyonlar gibi iktisadi ve finansal faktörler öğrenci hareketliliğinde önemli rol oynamaktadır (OECD, 2018: 223).

1999 yılında İtalya’nın Bologna şehrinde 29 Avrupa ülkesinin yükseköğretim sorumlusunun katılımıyla imzalayarak başlayan ve Bologna Süreci olarak başlayan çalışmaya Türkiye 2001 yılında katılmıştır. Bu katılım yükseköğrenim kurumuna bağlı üniversitelerin yeniden yapılandırılmasını ve öğrenci ve öğretim elemanı hareketliliğini kolaylaştırmayı sağlamıştır (YÖK, 2017: 16). Yükseköğretim sisteminde Bologna süreci çerçevesinde revize çalışmaları başlatılmış ve Türkiye’deki bütün üniversitelerin bu sürece hızlı bir şekilde müfredat programlarını hazırlamaları istenmiştir. Bologna uyum çalışmaları kapsamında üniversiteler ders programlarındaki zorunlu derslerin sayısını azaltmış, seçmeli dersleri çoğaltmış, ders içeriklerini revize ederek derslerin kredi değerleri tekrar değerlendirilmiştir. Bu süreç kapsamında Muhasebe bilimi ile ilgili dersler de oldukça etkilenmiştir. Programlardaki Muhasebe bilimi ile ilgili derslerin öğrenme çıktılarının düzenlenmesi ve bu öğrenme çıktılarıyla dersin içerikleri arasında ilişki kurma çalışmaları Bologna sürecinin zorunlu olarak getirdiği önemli düzenlemelerden biri olmuştur (Yıldız ve Ülkü, 2015: 3-4) Yabancı uyruklu öğrencilerin okudukları üniversitelere ve okudukları şehirlere uyum sorunları ile birlikte birçok konuda sorunların ortaya çıktığı yapılan araştırmalarda tespit edilmiştir.

Öğrencilerin akademik Türkçe bilgileri yeterli olmadığında okudukları bölümlerin ders müfredat programlarına uyum sağlamada sıklıkla sıkıntı yaşayabilmektedirler. Bologna Süreci kapsamında yükseköğretim kurumları ders müfredat programları revize edilmekle birlikte bu revizasyon şekilsel olarak yapılmış, ders içerikleri ile ilgili yeterli çalışma yapılamamıştır. Genel Muhasebe dersinde de derste geçen kavramları ve jargonları anlayabilecek düzeyde Türkçe bilgisine sahip olmayan öğrenciler dersi anlamakta güçlük çekmekte ve akademik başarı düzeyleri düşük kalmaktadır. Dersle ilgili bölümlerin müfredat programlarında çoğunlukla zorunlu ders kategorisinde olduğu için de öğrenciler bu dersten geçemediklerinde tekrar tekrar almak durumunda kalabilmektedirler. Bu nedenlerden dolayı, bu çalışmada öncelikle İktisadi İdari Bilimler Fakültesinde öğrenim gören yabancı öğrencilerin temel / zorunlu derslerden biri olan Genel Muhasebe dersi ile ilgili akademik başarı durumlarının tespit edilmesi amaçlanmaktadır. Bununla birlikte öğrencilerin uyruklarına, okudukları bölümlere, dersten aldıkları harf notlarına ve dersin sınavına çalışma süreleri açısından öğrencilerin Genel Muhasebe dersi akademik başarı düzeylerinde aralarında farklılık olup olmadığı değerlendirilecektir.

2. LİTERATÜR

Yapılan literatür çalışması sonucunda yabancı uyruklu üniversite öğrencilerinin okudukları üniversitelerde yaşadıkları sıkıntılar üzerine yapılmış çalışmaların son yıllarda arttığı görülmekle birlikte öğrencilerin üniversitelerde aldıkları eğitim veya derslerle ilgili ve Muhasebe dersi özelinde de yapılmış çalışmaların olmadığı görülmüştür. Aşağıda yabancı uyruklu öğrencilerin yaşadıkları sorunlar ile ilgili yapılmış çalışmalar literatür özeti olarak verilmiştir.

Yıldız ve Sharifi (2022), çalışmalarında Sakarya Üniversitesi'nde farklı muhasebe dersleri almış olan yabancı öğrenciler üzerinde kelime ilişkilendirme testi yöntemi ile anket uygulayarak, belirledikleri yedi adet anahtar kelime (muhasebe eğitimi, muhasebeci, dönem sonu işlemleri, şirketler muhasebesi, maliyet muhasebesi, yönetim muhasebesi ve muhasebe denetimi) ile öğrencilerin muhasebe eğitimine yönelik algıları ve eksik gördükleri konuların tespitini sağlamak amaçladır. Yabancı öğrencilerin en çok sıkıntı yaşadıkları konuların başında dil sorunu olduğu belirtilmektedir. Öğrencilerin genelinde muhasebe eğitiminde yüz yüze eğitimi tercih ettiklerini ve aldıkları muhasebe eğitiminden memnun olduklarını belirttikleri çalışmanın önemli gördükleri araştırma sonuçlarıdır.

Karadirek ve Kara (2021), çalışmalarında yabancı öğrencilerin okudukları üniversitede sosyal, kültürel ve akademik uyum göstermelerinde kültürel faktörlerin etkisini incelemek amacıyla anket çalışması gerçekleştirilmiştir. 345 yabancı öğrenci verisi analizi sonucunda; sosyal, kültürel uyum üzerinde öğrencilerin motivasyonunun, öğretim elemanının ve ekonomik sorunların etkili olduğu belirtilmektedir. Akademik açıdan uyum göstermelerinde ise öğrencilerin motivasyonunun ve öğretim elamanlarının etkisi olduğu belirtilmektedir. Rahat Türkçe konuşabilmenin sosyal, kültürel ve akademik sağlamada etkisi olduğu tespit edilememiştir.

Şeren ve Okur (2021), çalışmalarında öğrenime pandemi döneminde yeni başlayan yabancı uyruklu öğrencilerin de uzaktan eğitim sürecinde ilave sıkıntılar yaşadığı düşünülerek Sınıf Eğitimi Anabilim Dalı'nda pandemi döneminde zorunlu uzaktan eğitim ile eğitim görmeye başlamış olan yabancı öğrencilerin bu süreçte yaşadıkları adaptasyon sorunlarının tespit edilmesi amaçlanmıştır. Fenomenoloji deseni yöntemi ile bir devlet üniversitesinde 7 yabancı öğrenci ile yarı yapılandırılmış görüşme formu ile veri toplanmıştır. Öğrencilerin sorunları öğrenim dili, sosyolojik, ekonomik, kişisel ve uyum sorunları başlıklarında toplandığı belirtilmektedir.

Topal ve Tauscher (2020), çalışmalarında üniversitelerdeki uluslararası öğrencilerin sorunlarına ilişkin literatür çalışması yapılarak elde ettikleri bilgilerle çalışmalarında Sakarya Üniversitesi'nde yabancı öğrencilerden topladıkları anket verilerinden elde ettikleri sonuçları akademik sorunlar ile sosyal yaşam sorunları açısından değerlendirmişlerdir. Öğrencilerin yaşanan sıkıntıları olarak; uyum sorunu, iletişim kurmada sıkıntılar, eğitim niteliğini sorgulama, ekonomi ve vatan hasreti başlıkları olarak belirtilmektedir.

Çalışmada verilerin analizi sonrasında tespit edilen problemlerle literatür incelemesinde karşılaşılan problemlerin benzer olduğu belirtilmektedir. Özellikle bu sıkıntıların gelme niyeti olan diğer öğrencilere deneyimli öğrencilerce aktarıldığı düşünülürse bu durumun özellikle Sakarya Üniversitesi'nin uluslararası öğrenci hareketliliğini etkileyebileceği de belirtilmektedir.

Altunbaş (2020), çalışmasının amacı Konya'da üniversitede okuyan özellikle Suriyeli öğrencilerin aldıkları eğitimlerinden memnun olup olmadıklarının değerlendirilmesi olup, bu amaçla öğrencilerin memnuniyet durumları bazı kriterler eşliğinde incelenmiş ve yorumlanmıştır. Türkiye'deki üniversitelerde öğrenim gören yabancı öğrencilerin memnuniyet ve sıkıntılarına yönelik yapılmış çalışmaların değerlendirildiği çalışmada; öncelikle Suriyeli ve diğer yabancı öğrencilerin üniversitelerindeki hem akademik hem de idari çalışanlarla iletişim kurmada, kültürel ve sosyal uyumda sıkıntı yaşadıkları ve diğer kişisel sıkıntılarının oldukları belirtilmektedir.

Alagöz ve Geçkil (2017), çalışmalarında Konya'da gerçekleştirdikleri anket ile yabancı uyruklu öğrencilerin sorunları incelenmiştir. Sorunların başında Türkçe'yi yeterli konuşma ve anlamada yaşadıkları sıkıntılar olduğu belirtilmiştir. Özellikle sözel dersleri anlamada zorluk yaşadıklarını belirtmiştir. Ayrıca gıda, denklik sorunları, oryantasyon sıkıntısı, ikamet izni ve sağlık sorunları da belirtilmektedir. Ayrımcılığın oldukça az yaşandığı fakat halktan yaşadıkları ayrımcılığın yüksek olduğu belirtilmiştir.

Yardımcıoğlu, Beşel ve Savaşan (2017), çalışmalarında Sakarya Üniversitesi'nde eğitim alan yabancı öğrencilerin sosyal ve ekonomik sorunlarının tespit edilmesi amacıyla anket ve yarı yapılandırılmış mülakat yöntemleri ile bu öğrencilerin Türkiye'yi tercih etme sebeplerinin tespit edilerek, öğrencilerin problemlerini arkadaşlık kurma, sağlık, kültür, ekonomi, psikoloji, akademik ve sosyal başlıklar altında incelenmiştir.

Zavalsız ve Gündoğ (2017), çalışmalarında uluslararası öğrencilerin geldikleri ülkeye uyum sürecini ele incelenmiştir. Araştırmada veriler Karabük Üniversitesi'nde eğitim gören otuz uluslararası öğrenci ile mülakat yapılarak elde edilmiştir. Öğrencilerin yaşadıkları sıkıntılar sırasıyla; aileye duyulan özlem, iletişim sıkıntısı, arkadaş edinememe, konaklama, gıda-giyinme konuları olarak belirtilmektedir.

Sungur ve diğ.(2016), çalışmalarında yabancı öğrencilerin yaşam doyumları, sosyal uyum ve akademik uyumlarını incelemek ve bu değişkenleri etkileyen faktörleri belirlemek üzere Düzce Üniversitesinde kayıtlı yetmiş iki öğrenciye anket uygulanmıştır. Uyum, cinsiyet, Türkiye'de kalma süresi, Türkçe bilgisine sahip olmak, barınma koşulları ve arkadaşlık faktörleri ve hissedilen kaygı düzeyinin etkili olduğu belirtilmektedir. Yabancı öğrenci akademik başarısının artırılması için öncelikle dil eğitimi ve ekonomik konulara önem verilmesi gerektiği belirtilmektedir.

Şahin ve Demirtaş (2014), çalışmalarında yabancı öğrencilerin akademik başarı durumlarını ve yaşadıkları sorunları belirlemek üzere İnönü Üniversitesinde betimsel araştırma yöntemi kullanarak öğrencilerden veri toplamışlardır. Çalışma sonucunda yabancı öğrencilerin genel olarak akademik başarılarının düşük olduğu belirtilmiştir. Öğrencilerin daha çok ekonomik sorunlarının öncelikli geldiği ve okul masrafları, konuşma dili ve barınma gibi konularda özellikle sıkıntı yaşandığı belirtilmiştir.

Özçetin (2013) çalışmasının amacı Türkiye' de eğitim alan uluslararası öğrencilerin yaşadıkları sıkıntı ve uyum sağlamalarını etkileyen faktörleri incelemektir. Bursa'da eğitim gören, çeşitli 221 yabancı öğrenciyle araştırma yapılmıştır. Katılımcı öğrencilerin çoğunun Orta Asya ve Orta Doğu ülkelerinden geldikleri, çoğunluğunun burslu olarak gelip, yurtlarda kalıyor oldukları, gelmelerini kendi tercih ettikleri ve tamamına yakınının Türkiye'deki eğitimden memnun oldukları, arkadaşlık kurmada, Türk kültürüne uyum sağlamada sıkıntı yaşamadıklarını belirtmektedir. Fakat yurt ortamı, dil ve yalnızlık sıkıntıları öncelikle belirtilen sıkıntılardır.

Yiğit (2012), çalışmasında uluslararası öğrencilerin psikolojik olan ihtiyaçlarını anket yöntemiyle değerlendirerek, bazı değişkenler ile incelemiştir. Çalışmasında ebeveynlerden annenin eğitim düzeyine, öğrencinin yaşına ve okuduğu sınıfa göre özerklik psikolojik temel ihtiyaçları açısından aralarında anlamlı fark olduğu belirtilmektedir.

Allaberdiyev (2007), tarafından hazırlanan tezde Türkiye'ye Türk Dünyası ülkelerinden eğitim almaya gelen öğrencilerin karşılaştıkları sıkıntılar irdelenmiştir. Türkiye'de farklı bir eğitim sistemi olduğunu belirten, kültürel farklılıklar, akademik Türkçe yetersizliği ve maddi sıkıntılar gibi farklı sıkıntıların öğrencileri okudukları üniversite ve şehre uyum sağlamada güçlük yaşattığı ve bunların da öğrencilerin okuldaki akademik başarılarına olumsuz olarak etki ettiği belirtilmiştir.

Özbay (1996), çalışmasında öğrencilerin eğitim gördükleri üniversiteyi iyi tanımadıklarında ve üniversitelerde oryantasyon çalışmaları olmadığında bu durumların öğrencilerin akademik başarısına olumsuz etki etkileyebileceğini belirtmiştir. En çok hissedilen stres faktörlerinin; aile özlemi ile birlikte farklı bir ortama adaptasyon sorunu, arkadaşlık kurmada sıkıntılar ve arkadaşların değer anlayışlarının farklı olması ve kültürel farklılıklar olarak belirtilmiştir.

Güçlü (1996), çalışmasında lisansüstü eğitim gören yabancı uyruklu olan öğrencilerin Pittsburgh Üniversitesi'nde karşılaştıkları uyum sağlama problemleri ve bunların çözümü için kendilerince geliştirdikleri yollar incelenmiştir. Sonuç olarak; öğrencilerin belirttikleri en önemli sıkıntıların en fazla 'İngilizce dili' ve 'maddi yardım' konuları olarak belirtilmiştir. Öğrencilerin uyum sağlama sıkıntılarını çözebilmek için kendi geliştirdikleri yollardan bazıları: Vatan özlemi hissettiklerinde yalnızlık duygularını giderebilmek için ailelerine sık sık mektuplar yazıp göndermek, telefon etmek ve buldukları okullarında ve çevrelerinde yakın arkadaşlıklar kurmaya çalışmaktır. Çalışmada öğrencilerin uyum sağlamadaki sıkıntılarını çözmeye çalışırken en büyük desteği ailelerinden aldıklarını belirtilmektedir.

3.YÖNTEM

3.1. Araştırmanın Amacı ve Önemi

Çalışmanın amacı; İktisadi ve İdari Bilimler Fakültesi'nde öğrenim görmekte olan ve Genel Muhasebe dersini en az bir kez almış olan yabancı uyruklu öğrencilerin Genel Muhasebe dersi akademik başarılarını belirleyen bazı değişkenler (uyruk, okudukları bölüm, harf notları ve sınava çalışma süreleri) açısından değerlendirmektir.

Yapılan literatür incelemesinde yabancı öğrencilerin Türkiye'de okudukları süre içerisinde buldukları şehir, üniversite, barınma koşulları ve kültürel olanaklar ya da imkansızlıklar gibi konularda yaşadıkları sıkıntıların çok az incelendiğini göstermiştir. Bununla birlikte yabancı öğrencilerin okudukları bölümlerdeki müfredat programları kapsamında zorunlu ve seçmeli olarak aldıkları derslerle ilgili yaşadıkları sıkıntıların henüz incelenmemiş olduğunu ortaya çıkarmıştır. Yükseköğretim programlarında verilen derslerle ilgili olarak yabancı öğrencilerin yaşadıkları sıkıntıların tespit edilerek, ilgili paydaşlar ile birlikte bunlara çözüm yollarının geliştirilmesi gerektiği düşünülmektedir.

3.2. Veri Toplama Yöntemi ve Test Edilen Hipotezler

Araştırmada nicel bir araştırma olup, yüz yüze anket yöntemi ile veriler toplanmıştır. Araştırmanın evrenini Bilecik Şeyh Edebali Üniversitesi (BŞEÜ) İktisadi ve İdari Bilimler Fakültesi (İİBF) bölümlerinde 2021-2022 eğitim öğretim güz döneminde okumakta olan yabancı uyruklu öğrenciler oluşturmaktadır. Anketin uygulanmasından önce Üniversite Etik Kurulu'ndan 23.12.2021 tarihli ve 15 sayılı toplantısının 2 nolu karar ve 04.01.2022 tarih 68165 sayılı yazısı ile etik kurul onayı alınmıştır.

Araştırmada kullanılan anket soruları hazırlanırken Genel Muhasebe dersi öğrenme kazanımlarının değerlendirmesi ile ilgili olan sorulardan bir kısmı Yıldız ve Ülkü (2015)'nin çalışmalarında kullandıkları anketin bir bölümünden yararlanılarak oluşturulmuştur. Bu çalışmada demografik sorular 5 adet olup, Genel Muhasebe dersi öğrenme kazanımları ile ilgili olan sorular ise 10 adettir. Bu sorular için 5'li Likert ölçeğine göre (5.Kesinlikle Katılıyorum, 4.Katılıyorum, 3.Kararsızım, 2. Katılmıyorum, 1.Kesinlikle Katılmıyorum) kullanılmıştır. Bu çalışmada test edilen hipotezler aşağıdaki gibidir;

H1: Yabancı öğrencilerin Genel Muhasebe dersi akademik başarıları ile uyrukları arasında istatistiki ilişki vardır.

H2: Yabancı öğrencilerin Genel Muhasebe dersi akademik başarıları ile ders harf notları arasında istatistiki ilişki vardır.

H3: Yabancı öğrencilerin Genel Muhasebe dersi akademik başarıları ile okudukları bölümleri arasında istatistiki ilişki vardır.

H4: Yabancı öğrencilerin Genel Muhasebe dersi akademik başarıları ile sınava çalışma süreleri arasında istatistiki ilişki vardır.

3.3. Araştırmanın Güvenilirlik Düzeyi

Araştırmada yer alan Genel Muhasebe dersi akademik bilgi düzeyi ile ilgili sorulan 10 adet ifade için ölçülen Alpha güvenilirlik düzeyi değeri 0,954 olarak tespit edilmiş olup, oldukça yüksek bir değerdir.

Araştırmanın gerçekleştirildiği dönemde Üniversite'ye kayıtlı olan yabancı öğrenci sayısı beş yüz dokuz olup, evren büyüklüğüne göre ve %95 güvenilirlik ve % 5 hata seviyesi için örnek büyüklüğü ikiyüz yirmi öğrenci olarak istatistiki hesaplama yöntemine göre (Coşkun vd., 2015: 137) belirlenmiştir. Değerlendirmede örnek büyüklüğünün yaklaşık % 68'ine ulaşılarak analiz yapılmıştır.

3.4. Araştırmanın Varsayım ve Sınırlılıkları

Katılımcı öğrencilerin anket sorularını bilinçli ve gönüllü olarak cevapladıkları varsayılmıştır. Araştırma kapsamında sadece İİBF öğrencisi olan bölümlerde en az bir kere Genel Muhasebe dersini almış olan yabancı uyruklu öğrenciler ankete dâhil edilmiştir. Hazırlanan anket 2022 Bahar döneminde Şubat ve Mart aylarında 1 aylık süre içerisinde tamamlanmıştır.

3.5. Araştırmanın Frekans Sonuçları

Tablo 1'e bakıldığında fakültede yer alan bölümlerden araştırmaya en fazla % 26,8 oranda işletme bölümünde okuyan, en az % 10,7 oranda yönetim bilişim sistemleri bölümünde okuyan öğrenci katıldığı görülmektedir.

Tablo 1. Yabancı Uyruklu Öğrencilerin Okudukları Bölümlere Göre Dağılımları

Bölümler	N	%
İşletme	40	26,8
İktisat	31	20,8
Maliye	31	20,8
Siyaset Bilimi ve Kamu Yönetimi	31	20,8
Yönetim Bilişim Sistemleri	16	10,7
Toplam	149	100,0

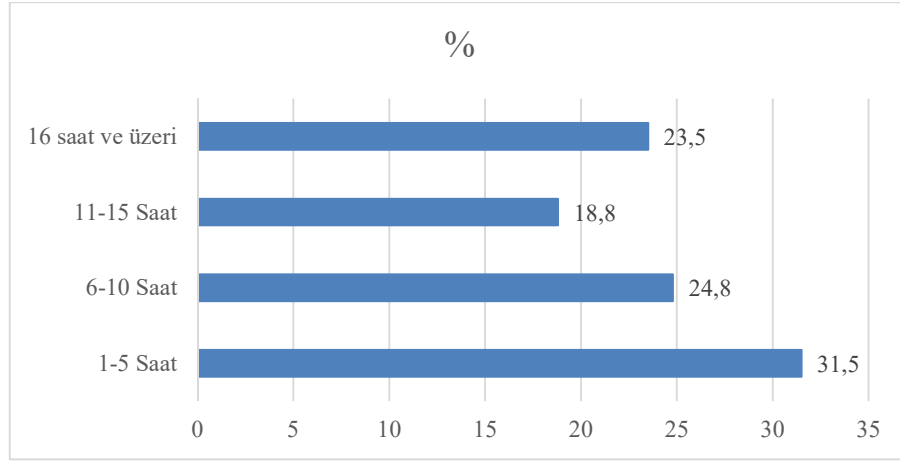
Tablo 2. Yabancı Öğrencilerin Uyruklarına Göre Dağılımları

Öğrencilerin Uyrukları	N	%
Azerbaycan	72	48,3
Çad	23	15,4
Kazakistan	15	10,1
Diğer Ülkeler	39	26,2
Toplam	149	100,0

Tablo 2’de arařtırmaya katılan yabancı öğrencilerin uyruklarına göre dağılımları verilmektedir. Arařtırmaya katılan öğrencilerin yarısına yakınının Azerbaycan’dan geldikleri, ikinci sırada ise yaklaşık % 15 oranda Çad’dan gelen öğrenci olduğu görülmektedir. Öğrencilerin yaklaşık % 26’sı ise 39 farklı ülkeden gelmiş olan diğer ülke grubu içinde gösterilen öğrencilerden oluşmaktadır. Tablo 3’te Öğrencilerin Genel Muhasebe dersinden en son aldıkları harf notlarının tabloda belirtilen harf not aralıklarına göre dağılımı verilmektedir. Öğrencilerin harf notlarının en fazla % 42,3 oranda C-D aralığında olduğu belirtilmektedir. Arařtırmaya katılan öğrencilerin yaklaşık % 36’sı dersi geçememiş durumdadır.

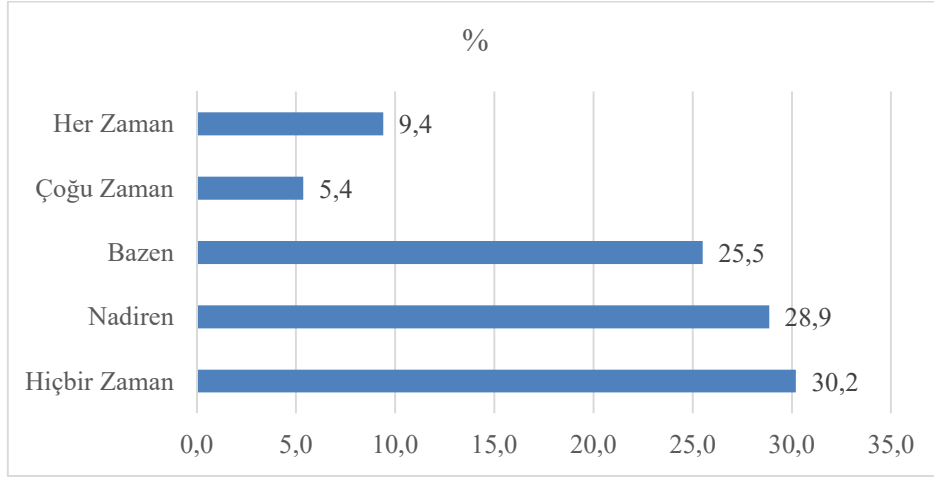
Tablo 3. Yabancı Uyruklu Öğrencilerin Genel Muhasebe Dersi Harf Notlarına Göre Dağılımları

Öğrencilerin Aldıkları Harf Notları	N	%
A-B Grubu	26	17,4
C ve D Arası	63	42,3
FF	53	35,6
Cevapsız	7	4,7
Toplam	149	100,0



Şekil 1. Genel Muhasebe Dersi Sınavına Çalışma Süresi

Şekil 1’te yabancı öğrencilerin Genel Muhasebe dersi sınavına çalışma sürelerine verdikleri cevaplar görülmektedir. Öğrencilerin sınav için %31,5 oranla en fazla 1-5 saat aralığında ders çalıştıkları, %23,5 oranda öğrencinin ise sınav için 16 saatten fazla çalıştıklarını belirttikleri görülmektedir.



Şekil 2. Yabancı Öğrencilerin Dil Sorunu Hissetmeleri Hakkındaki Düşünceleri

Şekil 2’de yabancı uyruklu öğrencilerin Türkiye’de eğitim almak için buldukları süre içerisinde dil sıkıntısı yaşayıp yaşamadıklarına dair sorulan soruya verdikleri cevapların dağılımı görülmektedir. Öğrencilerin yaklaşık % 30’unun dil sıkıntısı hiçbir zaman yaşamadığını, % 5,4 oranda çoğu zaman ve % 9,4 oranda her zaman dil sorunu yaşayan öğrenci olduğu görülmektedir.

Tablo 4’te Genel Muhasebe dersi içeriğindeki konuları öğrenme düzeyi ile ilgili olarak hazırlanan sorulara yabancı uyruklu öğrencilerin verdikleri cevaplar verilmektedir. Ders konu başlıkları ile ilgili sorulan 10 adet soruya verilen cevapların ortalama değerlerine bakıldığında soruların tamamına kararsızım seçeneğine yakın cevaplar verdikleri görülmektedir. Yabancı uyruklu öğrencilerin Genel Muhasebe dersi içeriğinde yer alan konuları yeterince öğrenmeden dersi geçtikleri ya da dersten yeterli notu alamadıkları için kaldıkları söylenebilir.

Tablo 4. Genel Muhasebe Dersi İçeriği Öğrenme Düzeyi İle İlgili Konu Başlıklarına Verilen Cevaplar Frekans Yüzdeleri ve Ortalama Değerleri

Genel Muhasebe Dersi İçeriği İle İlgili İfadeler	Kesinlikle Katılmıyorum	Katılmıyorum	Kararsızım	Katılıyorum	Kesinlikle Katılıyorum	Ortalama
Dönem başı, dönem içi ve dönem sonu muhasebe işlemlerinin özelliklerini açıklayabilirim.	13,4	19,5	33,6	24,2	8,7	2,95
Bir işletmenin muhasebe işlemleri sürecini açıklayabilirim.	16,8	15,4	27,5	31,5	8,1	2,99
Herhangi bir mali olay için muhasebe kaydında kullanılacak uygun hesapları tekdüzen hesap planından seçebilirim.	12,1	20,8	33,6	21,5	11,4	2,99
Bir işletmenin mali yapısını mali tablolarından yorumlayabilirim.	12,1	20,1	32,9	23,5	10,7	3,01
Muhasebe ilkelerinin işlevlerini açıklayabilirim.	12,1	18,1	26,8	35,6	6,7	3,07
Bir işletmenin bilanço ve gelir tablosunu düzenleyebilirim.	14,8	16,1	26,8	30,2	11,4	3,07
Bir işletmenin dönem içi işlemlerinin muhasebe kayıtlarını yapabilirim.	10,7	20,1	26,8	32,2	9,4	3,09
Bilanço hesaplarının birbirleri ile ilgili olan bağlantısını açıklayabilirim.	14,1	13,4	26,8	35,6	9,4	3,13
Gelir Tablosu hesaplarının işleyişini açıklayabilirim.	13,4	12,1	29,5	34,9	8,7	3,14
Aktif/Pasif (varlık/kaynak) hesaplarının işleyişini açıklayabilirim.	15,4	12,8	22,8	36,9	11,4	3,16

3.6. Araştırmanın Hipotez Testleri Sonuçları

Çalışmada belirlenen hipotezlerin test edilmesinde ikiden büyük değişken gruplarının karşılaştırılması için kullanılabilen One-Way Anova Testi kullanılmıştır. Karşılaştırma yapılacak gruplarda istatistiki anlamlı bir farklılık olup olmadığının incelenmesinde farklılığa hangi grup ya da grupların sebep olduğunun tespiti için ise çalışmada Scheffe testi uygulanmıştır (Coşkun vd., 2015: 188-201).

Tablo 5. Yabancı Öğrencilerin Uyruklarına Göre Genel Muhasebe Dersi Akademik Bilgileri İçin Anova ve Scheffe Testi Sonuçları

Genel Muhasebe Dersi Akademik Bilgisi	One Way Anova Testi Sonuçları						Scheffe Testi Sonuçları		
	Uyruk Grupları	N	\bar{x}	SS	F	p	Karşılaştırmalı Gruplar**	Ort. Fark	p
Aktif/Pasif (varlık/kaynak) hesaplarının işleyişini açıklayabilirim.	AZ	72	2,99	1,169	2,81	0,042	AZ-TD	0,117	0,984
	TD	23	2,87	1,576			AZ-KZ	-	0,885
	KZ	15	3,27	0,961			AZ-Diğer	-	0,081
	Diğer	38	3,63	1,195			TD-KZ	-	0,814
							TD-Diğer	-	0,143
KZ-Diğer	-	0,814							
Bilanço hesaplarının birbirleri ile ilgili olan bağlantısını açıklayabilirim.	AZ	72	2,94	1,161	3,08	0,029	AZ-TD	0,075	0,995
	TD	23	2,87	1,424			AZ-KZ	-	0,899
	KZ	15	3,20	0,775			AZ-Diğer	-	0,052
	Diğer	38	3,61	1,152			TD-KZ	-	0,868
							TD-Diğer	-	0,135
KZ-Diğer	-	0,733							
Gelir Tablosu hesaplarının işleyişini açıklayabilirim.	AZ	72	3,00	1,163	1,47	0,223	AZ-TD	0,045	0,999
	TD	22	2,95	1,430			AZ-KZ	-	0,884
	KZ	15	3,27	0,594			AZ-Diğer	-	0,302
	Diğer	38	3,45	1,155			TD-KZ	-	0,886
							TD-Diğer	-	0,477
KZ-Diğer	-	0,967							
Bir işletmenin muhasebe işlemleri sürecini açıklayabilirim.	AZ	72	2,83	1,222	4,46	0,005	AZ-TD	0,181	0,937
	TD	23	2,65	1,265			AZ-KZ	0,100	0,993
	KZ	15	2,73	1,163			AZ-Diğer	-0,746*	0,021
	Diğer	38	3,58	1,030			TD-KZ	-	0,998
							TD-Diğer	-0,927*	0,034
KZ-Diğer	-	0,141							
Bir işletmenin dönem içi işlemlerinin muhasebe kayıtlarını yapabilirim.	AZ	72	2,96	1,204	2,18	0,092	AZ-TD	-	0,999
	TD	23	3,00	1,206			AZ-KZ	0,092	0,994
	KZ	15	2,87	0,743			AZ-Diğer	-	0,139
	Diğer	38	3,50	1,109			TD-KZ	0,133	0,989
							TD-Diğer	-	0,436
KZ-Diğer	-	0,351							
Muhasebe ilkelerinin işlevlerini açıklayabilirim.	AZ	72	2,90	1,153	3,74	0,013	AZ-TD	0,120	0,977
	TD	23	2,78	1,166			AZ-KZ	-	0,992
	KZ	15	3,00	0,756			AZ-Diğer	-0,676*	0,030
	Diğer	38	3,58	1,106			TD-KZ	-	0,951
							TD-Diğer	-	0,065
KZ-Diğer	-	0,406							

Herhangi bir mali olay için muhasebe kaydında kullanılacak uygun hesapları tekdüzen hesap planından seçebilirim.	AZ	72	2,90	1,212	1,05	0,370	AZ-TD	-	0,989
	TD	23	3,00	1,243			AZ-KZ	0,169	0,968
	KZ	15	2,73	0,594			AZ-Diğer	-	0,507
	Diğer	38	3,26	1,223			TD-KZ	0,267	0,926
							TD-Diğer	-	0,868
Dönem başı, dönem içi ve dönem sonu muhasebe işlemlerinin özelliklerini açıklayabilirim.	AZ	72	2,78	1,165	1,24	0,295	KZ-Diğer	-	0,536
	TD	23	3,00	1,348			AZ-TD	-	0,885
	KZ	15	3,07	0,799			AZ-KZ	-	0,855
	Diğer	38	3,21	1,119			AZ-Diğer	-	0,325
							TD-KZ	-	0,999
Bir işletmenin mali yapısını mali tablolarından yorumlayabilirim.	AZ	72	2,89	1,133	2,53	0,060	TD-Diğer	-	0,924
	TD	23	3,35	1,402			KZ-Diğer	-	0,983
	KZ	15	2,47	0,516			AZ-TD	-	0,431
	Diğer	38	3,24	1,195			AZ-KZ	0,422	0,645
							AZ-Diğer	-	0,520
Bir işletmenin bilanço ve gelir tablosunu düzenleyebilirim.	AZ	72	3,00	1,210	0,81	0,487	TD-KZ	0,881	0,155
	TD	23	3,09	1,474			TD-Diğer	0,111	0,988
	KZ	15	2,80	0,941			KZ-Diğer	-	0,191
	Diğer	38	3,32	1,233			AZ-TD	-	0,993
							AZ-KZ	0,200	0,955

*Aralarında anlamlı farklılık olan gruplar.

**Azerbaycan: AZ, Çad: TD, Kazakistan: KZ, Diğer 39 Ülke: Diğer

Tablo 5'te yabancı öğrencilerin Genel Muhasebe dersi içeriği akademik bilgileri uyruklarına göre Anova ve Scheffe Testleri ile değerlendirilmiştir. Sorulan 10 ifadeden 2 tanesinde istatistiki fark olduğu ($p \leq 0,05$) tespit edilmiştir. Diğer 8 ifadeye ise ($p > 0,05$) sonucu ile yabancı uyruklu öğrencilerin uyrukları açısından aralarında istatistiki fark olmadığı tespit edilmiştir. Sonuç olarak *H1: Yabancı öğrencilerin Genel Muhasebe dersi akademik başarıları ile uyrukları arasında istatistiki ilişki vardır* şeklindeki hipotez için 2 ifadeye kabul, 8 ifadeye ise ret sonucu elde edilmiştir. Scheffe testi sonucunda uyruklarına göre aralarında istatistiki fark tespit edilen ifadelerden biri "*bir işletmenin muhasebe işlemleri sürecini açıklayabilirim*" ifadesi olup; diğer ülke grubu olarak belirtilen ve 39 farklı ülkeden gelmiş öğrenci grubuyla Azerbaycan ve Çad'dan geldiğini belirten öğrenciler arasında istatistiki fark olduğu ve farkın diğer ülke grubunda olan 39 farklı ülkeden gelmiş öğrenciler lehine olduğu sonuçlardan tespit edilmiştir. Aritmetik ortalamalarına da bakıldığında görüleceği üzere "*bir işletmenin muhasebe işlemleri sürecini açıklayabilirim*" ifadesine diğer ülke grubunda olan öğrencilerin daha olumlu cevaplar verdiği fakat Azerbaycan ve Çad'dan gelen öğrencilerin bu ifadeye daha olumsuz cevaplar verdiği görülmektedir. Azerbaycan ve Çad'lı öğrencilerin bir işletmenin muhasebe işlemleri ile ilgili süreci açıklayabilecek akademik bilgi düzeyi ile Genel Muhasebe dersini tamamlayamadıkları söylenebilir.

Scheffe testi sonucunda uyruklarına göre aralarında istatistiki fark tespit edilen ifadelerden ikincisi ise "*Muhasebe ilkelerinin işlevlerini açıklayabilirim*" ifadesidir. Bu ifadeye birinci grup olarak Tablo 5'te belirtilen Azerbaycan uyruklu öğrenciler ile dördüncü grup olarak belirtilen diğer 39 farklı ülkeden gelmiş olan öğrenciler arasında istatistiki farklılık olduğu sonucu elde edilmiştir.

Azerbaycanlı öğrenciler bu ifadeye katılmıyorum şeklinde daha fazla cevaplar verdikleri görülmektedir. Bu sonuç ile Azerbaycanlı öğrencilerin “*Muhasebe ilkelerinin işlevlerini açıklayabilirim*” şeklindeki akademik bilgi düzeyinde kendilerini yeterli görmedikleri söylenebilir. Tablo 6’da yabancı öğrencilerin Genel Muhasebe dersi içeriği akademik bilgileri dersten aldıkları harf notlarına göre Anova ve Scheffe Testleri ile değerlendirilmiştir. Sorulan 10 ifadeden 1 tanesinde istatistiki fark olduğu ($p \leq 0,05$) tespit edilmiştir. Diğer 9 ifadede ise ($p > 0,05$) sonucu ile yabancı uyruklu öğrencilerin dersten aldıkları harf notları açısından aralarında istatistiki fark olmadığı tespit edilmiştir.

Anova testi sonucuna göre öğrencilerin Genel Muhasebe dersi akademik bilgi ifadelerinin Genel Muhasebe dersinden aldıkları harf notları açısından aralarında istatistiki fark tespit edilen ifade sadece “*bir işletmenin mali yapısını mali tablolarından yorumlayabilirim*” ifadesidir. Scheffe testi sonucuna göre ise aralarında fark tespit edilen değişken grubu C-D Grubu ile FF Grubudur. Dersten kalmış olan öğrenciler ile dersten C ve D harf notları ile geçmiş olan öğrenciler arasında Genel Muhasebe dersi akademik başarı ifadelerinden sadece bir tanesinde aralarında istatistiki fark olduğu tespit edilmiştir. Öğrencilerin Genel Muhasebe dersi sonunda bir işletmenin mali yapısını mali tablolardan yorumlayabilme becerisine sahip olma açısından kendilerini yetersiz gördüklerini düşündükleri söylenebilir. Sonuç olarak *H2: Yabancı öğrencilerin Genel Muhasebe dersi akademik başarıları ile ders harf notları arasında istatistiki ilişki vardır* şeklindeki hipotez için 1 ifadede kabul, 9 ifadede ise ret sonucu elde edilmiştir.

Tablo 6. Yabancı Öğrencilerin Genel Muhasebe Dersi Harf Notlarına Göre Genel Muhasebe Dersi İçeriği Akademik Bilgileri İçin Anova ve Scheffe Testi Sonuçları

Genel Muhasebe Dersi Akademik Bilgisi	Harf Notları	One Way Anova Testi Sonuçları					Scheffe Testi Sonuçları		
		N	\bar{x}	SS	F	p	Karşılaştırmalı Gruplar**	Ort. Fark	p
Aktif/Pasif (varlık/kaynak) hesaplarının işleyişini açıklayabilirim.	(A-B)	26	3,35	1,441	0,788	0,457	(A-B)-(C-D)	0,124	0,914
	(C-D)	63	3,22	1,237			(A-B)-(FF)	0,346	0,518
	(FF)	52	3,00	1,172			(C-D)-(FF)	0,222	0,640
Bilanço hesaplarının birbirleri ile ilgili olan bağlantısını açıklayabilirim.	(A-B)	26	3,31	1,320	1,187	0,308	(A-B)-(C-D)	0,070	0,969
	(C-D)	63	3,24	1,214			(A-B)-(FF)	0,365	0,445
	(FF)	52	2,94	1,092			(C-D)-(FF)	0,296	0,418
Gelir Tablosu hesaplarının işleyişini açıklayabilirim.	(A-B)	26	3,31	1,258	1,402	0,250	(A-B)-(C-D)	0,066	0,971
	(C-D)	62	3,24	1,141			(A-B)-(FF)	0,385	0,393
	(FF)	52	2,92	1,152			(C-D)-(FF)	0,319	0,351
Bir işletmenin muhasebe işlemleri sürecini açıklayabilirim.	(A-B)	26	3,08	1,129	1,409	0,248	(A-B)-(C-D)	-0,082	0,958
	(C-D)	63	3,16	1,285			(A-B)-(FF)	0,288	0,607
	(FF)	52	2,79	1,126			(C-D)-(FF)	0,370	0,261
Bir işletmenin dönem içi işlemlerinin muhasebe kayıtlarını yapabilirim.	(A-B)	26	3,23	1,107	1,964	0,144	(A-B)-(C-D)	-0,039	0,989
	(C-D)	63	3,27	1,081			(A-B)-(FF)	0,365	0,412
	(FF)	52	2,87	1,221			(C-D)-(FF)	0,404	0,170
Muhasebe ilkelerinin işlevlerini açıklayabilirim.	(A-B)	26	3,35	1,056	1,884	0,156	(A-B)-(C-D)	0,172	0,808
	(C-D)	63	3,17	1,171			(A-B)-(FF)	0,481	0,210
	(FF)	52	2,87	1,103			(C-D)-(FF)	0,309	0,345

Herhangi bir mali olay için muhasebe kaydında kullanılacak uygun hesapları tekdüzen hesap planından seçebilirim.	(A-B)	26	3,23	1,210	1,430	0,243	(A-B)-(C-D)	0,167	0,830
	(C-D)	63	3,06	1,148			(A-B)-(FF)	0,442	0,297
	(FF)	52	2,79	1,194			(C-D)-(FF)	0,275	0,461
Dönem başı, dönem içi ve dönem sonu muhasebe işlemlerinin özelliklerini açıklayabilirim.	(A-B)	26	3,12	1,211	2,479	0,088	(A-B)-(C-D)	0,004	1,000
	(C-D)	63	3,11	1,152			(A-B)-(FF)	0,442	0,269
	(FF)	52	2,67	1,061			(C-D)-(FF)	0,438	0,122
Bir işletmenin mali yapısını mali tablolarından yorumlayabilirim.	(A-B)	26	3,19	1,266	5,043	0,008	(A-B)-(C-D)	-0,093	0,939
	(C-D)	63	3,29	1,197			(A-B)-(FF)	0,558	0,126
	(FF)	52	2,63	0,971			(C-D)-(FF)	,651*	0,011
Bir işletmenin bilanço ve gelir tablosunu düzenleyebilirim.	(A-B)	26	3,31	1,350	1,511	0,224	(A-B)-(C-D)	0,149	0,874
	(C-D)	63	3,16	1,208			(A-B)-(FF)	0,462	0,298
	(FF)	52	2,85	1,195			(C-D)-(FF)	0,313	0,401

*Aralarında anlamlı farklılık olan gruplar.

** (A-B): A-B Grubu, (C-D): C-D Grubu, (FF): Kalan Öğrenciler

“H3: Yabancı öğrencilerin Genel Muhasebe dersi akademik başarıları ile okudukları bölümleri arasında istatistiki ilişki vardır” ve “H4: Yabancı öğrencilerin Genel Muhasebe dersi akademik başarıları ile sınava çalışma süreleri arasında istatistiki ilişki vardır” hipotezlerinin yapılan Anova ve Scheffe testleri sonuçları ise Tablo 7 ve 8’de verilmiş olup, yabancı öğrencilerin okudukları bölümleri ve sınava çalışma süreleri açısından 10 ifadenin tamamında aralarında istatistiki fark olmadığı ($p > 0,05$) tespit edilmiştir.

Tablo 7. Yabancı Öğrencilerin Okudukları Bölümlere Göre Genel Muhasebe Dersi Akademik Düzeyleri İçin Anova ve Scheffe Testi Sonuçları

Genel Muhasebe Dersi Akademik Bilgi İfadeleri	Bölüm*	N	\bar{x}	SS	F	p	Karşılaştırmalı Gruplar*	Ort. Fark	p					
Aktif/Pasif (varlık/kaynak) hesaplarının işleyişini açıklayabilirim.	İŞL	40	3,130	1,285	0,242	0,914	İŞL-İKT	-0,165	0,990					
							İŞL-MLY	0,125	0,997					
							İŞL-SBKY	-0,075	1,000					
							İŞL-YBS	-0,125	0,998					
							İKT-MLY	0,290	0,936					
	İKT	31	3,290	1,216			İKT-SBKY	0,090	0,999					
							İKT-YBS	0,040	1,000					
							MLY-SBKY	-0,200	0,984					
							MLY-YBS	-0,250	0,981					
							SBKY-YBS	-0,050	1,000					
Bilanço hesaplarının birbirleri ile ilgili olan bağlantısını açıklayabilirim.	İŞL	40	2,95	1,218	0,313	0,869	İŞL-İKT	-0,244	0,950					
							İŞL-MLY	-0,211	0,970					
							İŞL-SBKY	-0,250	0,947					
							İŞL-YBS	-0,300	0,950					
							İKT-MLY	0,032	1,000					
	İKT	31	3,19	1,108			İKT-SBKY	-0,006	1,000					
							İKT-YBS	-0,056	1,000					
							MLY-SBKY	-0,039	1,000					
							MLY-YBS	-0,089	1,000					
							SBKY-YBS	-0,050	1,000					
MLY	31	3,16	1,267											
				SBKY	30	3,20	1,243							
								YBS	16	3,25	1,183			

Gelir Tablosu hesaplarının işleyişini açıklayabilirim.	İŞL	40	2,95	1,131	0,832	0,507	İSL-İKT	-0.450	0.640	
							İSL-MLY	-0.050	1,000	
	İSL-SBKY	-0.317	0,869							
	İSL-YBS	-0.175	0,992							
	İKT-MLY	0.400	0,776							
	İKT-SBKY	0.133	0,996							
İKT	30	3,40	1,070	İKT-YBS	0.275	0,965				
				MLY	31	3,00	1,265	MLY-SBKY	-0.267	0,939
				SBKY	30	3,27	1,112	MLY-YBS	-0.125	0,998
				YBS	16	3,13	1,360	SBKY-YBS	0.142	0,997
Bir işletmenin muhasebe işlemleri sürecini açıklayabilirim.	İŞL	40	2,73	1,132	0,934	0,446	İSL-İKT	-0.469	0.631	
							İSL-MLY	-0.210	0,971	
	İSL-SBKY	-0.475	0,627							
	İSL-YBS	-0.213	0,986							
	İKT-MLY	0.258	0,952							
	İKT-SBKY	-0.006	1,000							
İKT	31	3,19	1,250	İKT-YBS	0.256	0,977				
				MLY	31	2,94	1,209	MLY-SBKY	-0.265	0,949
				SBKY	30	3,20	1,243	MLY-YBS	-0.002	1,000
				YBS	16	2,94	1,340	SBKY-YBS	0.263	0,975
Bir işletmenin dönem içi işlemlerinin muhasebe kayıtlarını yapabilirim.	İŞL	40	2,95	1,131	0,886	0,474	İSL-İKT	-0.276	0.911	
							İSL-MLY	0.079	0,999	
	İSL-SBKY	-0.283	0,905							
	İSL-YBS	-0.425	0,819							
	İKT-MLY	0.355	0,834							
	İKT-SBKY	-0.008	1,000							
İKT	31	3,23	1,117	İKT-YBS	-0.149	0,996				
				MLY	31	2,87	1,118	MLY-SBKY	-0.362	0,828
				SBKY	30	3,23	1,194	MLY-YBS	-0.504	0,736
				YBS	16	3,38	1,310	SBKY-YBS	-0.142	0,997
Muhasebe ilkelerinin işlevlerini açıklayabilirim.	İŞL	40	2,88	1,114	1,252	0,292	İSL-İKT	-0.319	0.849	
							İSL-MLY	-0.125	0,995	
	İSL-SBKY	-0.525	0,458							
	İSL-YBS	0.063	1,000							
	İKT-MLY	0.194	0,978							
	İKT-SBKY	-0.206	0,973							
İKT	31	3,19	1,167	İKT-YBS	0.381	0,880				
				MLY	31	3,00	1,183	MLY-SBKY	-0.400	0,756
				SBKY	30	3,40	1,003	MLY-YBS	0.188	0,991
				YBS	16	2,81	1,276	SBKY-YBS	0.588	0,596
Herhangi bir mali olay için muhasebe kaydında kullanılacak uygun hesapları tekdüzen hesap planından seçebilirim.	İŞL	40	2,78	1,143	0,824	0,512	İSL-İKT	-0.419	0.698	
							İSL-MLY	-0.225	0,958	
	İSL-SBKY	-0.392	0,755							
	İSL-YBS	-0.038	1,000							
	İKT-MLY	0.194	0,981							
	İKT-SBKY	0.027	1,000							
İKT	31	3,19	1,223	İKT-YBS	0.381	0,893				
				MLY	31	3,00	1,125	MLY-SBKY	-0.167	0,989
				SBKY	30	3,17	1,206	MLY-YBS	0.188	0,992
				YBS	16	2,81	1,223	SBKY-YBS	0.354	0,918
Dönem başı, dönem içi ve dönem sonu muhasebe işlemlerinin özelliklerini açıklayabilirim.	İŞL	40	2,80	1,091	0,656	0,624	İSL-İKT	-0.329	0.844	
							İSL-MLY	-0.006	1,000	
	İSL-SBKY	-0.333	0,842							
	İSL-YBS	-0.138	0,997							
	İKT-MLY	0.323	0,878							
	İKT-SBKY	-0.004	1,000							
İKT	31	3,13	1,176	İKT-YBS	0.192	0,991				
				MLY	31	2,81	1,276	MLY-SBKY	-0.327	0,877
				SBKY	30	3,13	1,074	MLY-YBS	-0.131	0,998
				YBS	16	2,94	1,237	SBKY-YBS	0.196	0,990

Bir işletmenin mali yapısını mali tablolarından yorumlayabilirim.	İŞL	40	2,80	1,224	0,667	0,616	İŞL-İKT	-0.394	0.743
							İŞL-MLY	-0.168	0.986
							İŞL-SBKY	-0.367	0.796
							İŞL-YBS	-0.138	0.997
							İKT-MLY	0.226	0.966
							İKT-SBKY	0.027	1.000
	MLY	31	2,97	1,197			İKT-YBS	0.256	0.973
	SBKY	30	3,17	1,053			MLY-SBKY	-0.199	0.979
	YBS	16	2,94	1,237			MLY-YBS	0.030	1.000
							SBKY-YBS	0.229	0.983
Bir işletmenin bilanço ve gelir tablosunu düzenleyebilirim.	İŞL	40	2,75	1,276	2,190	0,073	İŞL-İKT	-0.766	0.146
							İŞL-MLY	-0.089	0.999
							İŞL-SBKY	-0.483	0.608
							İŞL-YBS	-0.438	0.830
							İKT-MLY	0.677	0.312
							İKT-SBKY	0.283	0.935
	MLY	31	2,84	1,214			İKT-YBS	0.329	0.942
	SBKY	30	3,23	1,073			MLY-SBKY	-0.395	0.807
	YBS	16	3,19	1,471			MLY-YBS	-0.349	0.928
							SBKY-YBS	0.046	1.000

*İŞL: İşletme, İKT: İktisat, MLY: Maliye, SBKY: Siyaset Bilimi ve Kamu Yönetimi, YBS: Yönetim Bilişim Sistemleri

Tablo 8. Yabancı Öğrencilerin Genel Muhasebe Dersi Sınavına Çalışma Sürelerine Göre Genel Muhasebe Dersi Akademik Düzeyleri İçin Anova ve Scheffe Testi Sonuçları

Genel Muhasebe Dersi Akademik Bilgi İfadeleri	Gruplar*	N	\bar{x}	SS	F	p	Karşılaştırmalı Gruplar*	Ort. Fark	p
Aktif/Pasif (varlık/kaynak) hesaplarının işleyişini açıklayabilirim.	(1-5)	47	3,02	1,359	1,356	0,259	(1-5)-(6-10)	0,075	0,995
	(6-10)	37	2,95	1,201			(1-5)-(11-15)	-0,164	0,960
	(11-15)	27	3,19	1,210			(1-5)-(16 ve üstü)	-0,464	0,427
	(16 ve üstü)	35	3,49	1,147			(6-10)-(11-15)	-0,239	0,901
							(6-10)-(16 ve üstü)	-0,301	0,828
(11-15)-(16 ve üstü)	0,263	0,801							
Bilanço hesaplarının birbirleri ile ilgili olan bağlantısını açıklayabilirim.	(1-5)	47	3,13	1,244	1,081	0,359	(1-5)-(6-10)	0,017	1,000
	(6-10)	37	2,86	1,182			(1-5)-(11-15)	-0,244	0,841
	(11-15)	27	3,11	1,188			(1-5)-(16 ve üstü)	-0,246	0,881
	(16 ve üstü)	35	3,37	1,140			(6-10)-(11-15)	-0,507	0,360
							(6-10)-(16 ve üstü)	-0,260	0,867
(11-15)-(16 ve üstü)	0,379	0,532							
Gelir Tablosu hesaplarının işleyişini açıklayabilirim.	(1-5)	47	3,11	1,233	2,453	0,066	(1-5)-(6-10)	0,379	0,532
	(6-10)	37	2,73	1,097			(1-5)-(11-15)	-0,188	0,930
	(11-15)	27	3,30	1,171			(1-5)-(16 ve üstü)	-0,320	0,677
	(16 ve üstü)	35	3,43	1,092			(6-10)-(11-15)	-0,567	0,293
							(6-10)-(16 ve üstü)	-0,699	0,091
(11-15)-(16 ve üstü)	-0,132	0,977							

Bir işletmenin muhasebe işlemleri sürecini açıklayabilirim.	(1-5)	47	3,00	1,285	1,380	0,251	(1-5)-(6-10)	0,351	0,633
	(6-10)	37	2,65	1,230			(1-5)-(11-15)	-0,185	0,941
	(11-15)	27	3,19	1,075			(1-5)-(16 ve üstü)	-0,143	0,964
	(16 ve üstü)	35	3,14	1,216			(6-10)-(11-15)	-0,537	0,391
							(6-10)-(16 ve üstü)	-0,494	0,401
Bir işletmenin dönem içi işlemlerinin muhasebe kayıtlarını yapabilirim.	(1-5)	47	3,17	1,291	1,090	0,356	(1-5)-(6-10)	0,332	0,638
	(6-10)	37	2,84	1,093			(1-5)-(11-15)	0,096	0,990
	(11-15)	27	3,07	1,107			(1-5)-(16 ve üstü)	-0,144	0,958
	(16 ve üstü)	35	3,31	1,078			(6-10)-(11-15)	-0,236	0,885
							(6-10)-(16 ve üstü)	-0,476	0,390
Muhasebe ilkelerinin işlevlerini açıklayabilirim.	(1-5)	47	3,04	1,215	1,542	0,206	(1-5)-(6-10)	0,205	0,880
	(6-10)	37	2,84	1,041			(1-5)-(11-15)	0,043	0,999
	(11-15)	27	3,00	1,038			(1-5)-(16 ve üstü)	-0,357	0,577
	(16 ve üstü)	35	3,40	1,193			(6-10)-(11-15)	-0,162	0,956
							(6-10)-(16 ve üstü)	-0,562	0,226
Herhangi bir mali olay için muhasebe kaydında kullanılacak uygun hesapları	(1-5)	47	2,89	1,165	0,953	0,417	(1-5)-(6-10)	-0,025	1,000
	(6-10)	37	2,92	0,983			(1-5)-(11-15)	0,079	0,994
	(11-15)	27	2,81	1,145			(1-5)-(16 ve üstü)	-0,364	0,586
	(16 ve üstü)	35	3,26	1,358			(6-10)-(11-15)	0,104	0,989
							(6-10)-(16 ve üstü)	-0,338	0,681
Dönem başı, dönem içi ve dönem sonu muhasebe işlemlerinin özelliklerini	(1-5)	47	3,02	1,189	1,859	0,139	(1-5)-(6-10)	0,373	0,540
	(6-10)	37	2,65	0,978			(1-5)-(11-15)	0,206	0,907
	(11-15)	27	2,81	1,210			(1-5)-(16 ve üstü)	-0,236	0,839
	(16 ve üstü)	35	3,26	1,221			(6-10)-(11-15)	-0,166	0,955
							(6-10)-(16 ve üstü)	-0,608	0,175
Bir işletmenin mali yapısını mali tablolarından yorumlayabilirim.	(1-5)	47	3,06	1,258	0,119	0,949	(1-5)-(6-10)	0,145	0,958
	(6-10)	37	2,92	1,010			(1-5)-(11-15)	0,027	1,000
	(11-15)	27	3,04	1,160			(1-5)-(16 ve üstü)	0,092	0,989
	(16 ve üstü)	35	2,97	1,272			(6-10)-(11-15)	-0,118	0,984
							(6-10)-(16 ve üstü)	-0,053	0,998
Bir işletmenin bilanço ve gelir tablosunu düzenleyebilirim.	(1-5)	47	3,09	1,365	0,412	0,744	(1-5)-(6-10)	0,193	0,920
	(6-10)	37	2,89	1,125			(1-5)-(11-15)	-0,063	0,998
	(11-15)	27	3,15	1,134			(1-5)-(16 ve üstü)	-0,115	0,982
	(16 ve üstü)	35	3,20	1,302			(6-10)-(11-15)	-0,256	0,884
							(6-10)-(16 ve üstü)	-0,308	0,779
							(11-15)-(16 ve üstü)	-0,052	0,999

*1-5 saat: (1-5), 6-10 Saat: (6-10), 11-15 Saat: (11-15), 16 Saat ve Fazlası: (16 ve üstü)

4. SONUÇ ve ÖNERİLER

Çalışmada toplanan verilerle yapılan frekans ve hipotez testleri sonucunda yabancı uyruklu öğrencilerin Genel Muhasebe dersi içeriği ile ilgili bilgi düzeylerini test etmeye yönelik olarak hazırlanan on adet ifade için öğrencilerin verdikleri cevaplar belirlenen değişkenler açısından değerlendirilmiştir. Genel Muhasebe dersini en az bir kez almış olan yabancı uyruklu öğrencilerin Genel Muhasebe dersi içeriği akademik bilgisi hakkında sorulan ifadelerin tamamına kararsızım seçeneğine yakın cevaplar verdikleri tespit edilmiştir. Ortalama değerlerine bakıldığında yabancı uyruklu öğrencilerin Genel Muhasebe dersi içeriğinde yer alan konuları yeterince öğrenmeden dersi geçtikleri ya da dersten yeterli notu alamadıkları için kaldıkları söylenebilir. Öğrencilerin verdikleri cevaplara göre en yüksek ortalama değer “Aktif/Pasif (varlık/kaynak) hesaplarının işleyişini açıklayabilirim” ifadesinin olmuştur. Genel Muhasebe dersi ile ilgili öğrenciler üzerinde yapılan araştırmalarda ders Türk öğrenciler için bile zor ve sıkıntılı bir ders olarak görülmektedir. Yabancı bir ülkeye gelerek üniversiteye yeni başlamış ve ilk döneminde Genel Muhasebe dersini almak zorunda olan öğrenciler, bir dönemde, on dört haftada işlenen ve ilk kez karşılaştıkları konuları içeren Genel Muhasebe dersinin içeriğini kavrayamadan düşük notlarda dersi geçmekte ya da birkaç tekrardan sonra dersi geçebilmektedirler. Sorulan on ifadeden en düşük ortalama değeri alan ifade ise “dönem başı, dönem içi ve dönem sonu muhasebe işlemlerinin özelliklerini açıklayabilirim” ifadesi olmuştur. Yabancı öğrencilerin Muhasebe dersinde anlatılan dönem başı, dönem içi ve dönem sonu ayrımının mantığını yeterince anlayamadıkları söylenebilir.

Bununla birlikte katılımcı öğrencilerin yarıdan fazlası dil sıkıntısı yaşamadığını belirtmektedir. Çalışmaya katılan yabancı öğrencilerin yaklaşık yarısının Azerbaycan uyruklu olması dikkate alındığında derslerle ilgili Türkçe anlama ve konuşma kabiliyeti açısından fazla sıkıntı yaşamayacaklarına düşünülmeyle birlikte Genel Muhasebe dersinden henüz geçememiş olan öğrenci oranının da yaklaşık yüzde 35 olduğu da dikkate alındığında Genel Muhasebe dersinde Türkçe anlama sıkıntısından daha çok dersin bilim zorluk derecesinin yüksek olmasından dolayı sıkıntı yaşandığı da düşünülmektedir.

Yabancı öğrencilerin Genel Muhasebe dersi içeriği akademik bilgileri uyrukları açısından test edildiğinde “bir işletmenin muhasebe işlemleri sürecini açıklayabilirim” ve “Muhasebe ilkelerinin işlevlerini açıklayabilirim” ifadelerinde öğrencilerin aralarında istatistiki farklılık olduğu tespit edilmiştir.

Yabancı öğrencilerin Genel Muhasebe dersinden aldıkları harf notları açısından Genel Muhasebe dersi içeriği hakkında aralarında istatistiki fark tespit edilen ifade ise sadece “bir işletmenin mali yapısını mali tablolarından yorumlayabilirim” ifadesine olmuştur. Dersten kalmış olan öğrenciler ile dersten C ve D harf notları ile geçmiş olan öğrenciler arasında sorulan bilgi ifadelerinden sadece bir tanesinde aralarında istatistiki fark olduğu tespit edilmiştir. Bununla birlikte yabancı öğrencilerin Genel Muhasebe dersi içeriği akademik bilgileri öğrencilerin okudukları bölümleri ve dersin sınavına çalışma süreleri değişkenleri açısından aralarında istatistiki fark olmadığı tespit edilmiştir. Uluslararası öğrenciler, eğitim alacakları ülkenin ekonomisine hem yaptıkları eğitim harcamalarıyla hem de günlük harcamalarıyla doğrudan etki eden önemli bir paydır. Bu sebeple gelişmiş ya da gelişmekte olan ülkeler, uluslararası eğitim pazar payında önemli bir yer edinmek istiyorlarsa bu pay kapma yarışında kısa ve uzun vadeli olan önemli stratejik planlamalar yapmaları gerekmektedir. Türkiye uluslararası alanda öğrenci çekme potansiyelini arttırabilmek için uluslararası durum ve koşullarını dikkate alarak uygulamaya tüm paydaşlarla birlikte bu stratejilerini geçirmesi gerekmektedir.

KAYNAKÇA

Alagöz, S.B. & Geçkil, T. (2017). “Yabancı Uyruklu Üniversite Öğrencilerinin Sorunlarının İncelenmesi: Konya İli Örneği”, Anadolu Hemşirelik ve Sağlık Bilimleri Dergisi, 20(4): 279-285.

Allaberdiyev, P. (2007). “Türk Cumhuriyetlerinden Türkiye’ye Yüksek Öğrenim Görmeye Gelen Öğrencilerin Uyum Düzeylerinin İncelenmesi”, Gazi Üniversitesi, Yüksek Lisans Tezi, Ankara.

Altunbaş, A. (2020). “Türkiye’de Yaşayan Göçmenlerin Üniversite Eğitiminden Memnuniyetlerinin Konya’daki Suriyeli Öğrenciler Örneği Üzerinden Değerlendirilmesi”, Üniversite Araştırmaları Dergisi, 3(2): 64-74.

Coşkun, R., Altunışık, R., Bayraktaroğlu, S. & Yıldırım, E. (2015). Sosyal Bilimlerde Araştırma Yöntemleri SPSS Uygulamalı, (8. b.). Sakarya Kitabevi.

Çelik, B. S. (2008). “Orta Asya Türk Cumhuriyetlerinden Gelen Öğrenciler ile Türkiye Cumhuriyeti Öğrencilerinin Stresle Başa Çıkma Stratejilerinin Karşılaştırılması”, Ahi Evran Üniversitesi Kırşehir Eğitim Fakültesi Dergisi, 9(3): 125-132.

Güçlü, N. (1996). “Yabancı Öğrencilerin Uyum Problemleri”, Hacettepe Üniversitesi Eğitim Fakültesi Dergisi, 29: 101-110.

Karadirek, G. & Kara, M. A. (2021). “Yabancı Uyruklu Öğrencilerin Sosyokültürel Ve Akademik Uyumunu Üzerinde Ulusal Ve Örgütsel Kültürün Etkisi”, Ahi Evran Üniversitesi Sosyal Bilimler Enstitüsü Dergisi, 7(3), 1046-1065.

Kıroğlu, K., Kesten, A. & Elma, C. (2010). “Türkiye’de Öğrenim Gören Yabancı Uyruklu Lisans Öğrencilerinin Sosyo-Kültürel ve Ekonomik Sorunları”, Mersin Üniversitesi Eğitim Fakültesi Dergisi, 6(2), 26-39.

OECD “Education at a Glance 2018: OECD Indicators”. Paris:OECD Publishing. <http://dx.doi.org/10.1787/eag-2018-en>, Erişim Tarihi: 18.08.2022.

Özbay, Y. (1996). “Üniversite Öğrencilerinin Problemlerini Taramaya Yönelik Bir Araç Geliştirme Ön Çalışması”, III Ulusal Psikolojik Danışma ve Rehberlik Kongresi, Çukurova Üniversitesi. 226-236, Adana.

Özçetin, S. (2013). “Yüksek Öğrenim Gören Yabancı Uyruklu Öğrencilerin Sosyal Uyumlarını Etkileyen Etmenler”, Yüksek Lisans Tezi. Hacettepe Üniversitesi Sosyal Bilimler Enstitüsü, Ankara.

Sungur, M.A., Şahin, M., Can, & diğ. (2016). “Düzce Üniversitesinde Yükseköğrenim Gören Yabancı Uyruklu Öğrencilerin Yaşam Doyumları ve Sosyal Uyumlarını Etkileyen Faktörler”, Düzce Üniversitesi Sağlık Bilimleri Enstitüsü Dergisi, 6(2): 101-109.

Şahin, M. & Demirtaş, H. (2014). “Üniversitelerde Yabancı Uyruklu Öğrencilerin Akademik Başarı Düzeyleri, Yaşadıkları Sorunlar ve Çözüm Önerileri”, Millî Eğitim Dergisi, 204: 88-113.

Şeren, N. & Okur, T. (2021). “Uzaktan Eğitim ile Öğrenime Başlayan Yabancı Uyruklu Öğrencilerin Yaşadıkları Uyum Sorunları”, 19. Uluslararası Sınıf Öğretmenliği Eğitimi Sempozyumu (USOS 2021) / 12-14 Kasım 2021, Şanlıurfa.

Topal F. & Tauscher, S. (2020). “Uluslararası Öğrencilerin Akademik Ve Sosyal Yaşamlarında Karşılaştıkları Sorunlar Üzerine İnceleme”, Akademik İncelemeler Dergisi, 15/1: 309-336

Yardımcıoğlu, F., Beşel, F. & Savaşan, F. (2017). “Uluslararası Öğrencilerin Sosyo-Ekonomik Problemleri ve Çözüm Önerileri (Sakarya Üniversitesi Örneği)”, Akademik İncelemeler Dergisi 12(1): 203-254.

Yıldız, Ş. & Sharifi, K. M. (2022). “Yabancı Öğrencilerin Muhasebe Eğitimi Algılarının Kelime İlişkilendirme Testi ile Tespiti: Sakarya Üniversitesi Örneği”, Sosyal, Beşeri ve İdari Bilimler Dergisi, 5(2): 114 -134.

Yıldız, Ş. Ve Ülkü, S. (2015). Muhasebe Eğitimi Alan Öğrencilerin Öğrenim Kazanımları Üzerine Bir Araştırma: Sakarya Üniversitesi Örneği, Muhasebe Bilim Dünyası Dergisi, 17(4):893-920.

Yigit, R. (2012). “Konya İlinde Öğrenim Gören Yabancı Uyruklu Üniversite Öğrencilerinin Temel Psikolojik İhtiyaçlarının Bir Kısım Değişkenler Bakımından İncelenmesi”, Selçuk Üniversitesi Sosyal Bilimler Enstitüsü Dergisi, 27, 317-326.

YÖK (Yükseköğretim Kurulu) (2017). Yükseköğretimde Uluslararasılaşma Strateji Belgesi 2018-2022. https://www.yok.gov.tr/Documents/AnaSayfa/Yuksekogretimde_Uluslararasılaşma_Strateji_Belgesi_2018_2022.pdf. Erişim Tarihi: 16.08.2022.

Yükseköğretim Bilgi Yönetim Sistemi (2022). “Öğrenci İstatistikleri: Uyuşma Göre Öğrenci Sayıları”, <https://istatistik.yok.gov.tr/> Erişim Tarihi:10.08.2022.

Zavalsız Y. S. & Gündoğ E. (2017). “Yabancı Uyruklu Öğrencilerin Sosyo-Kültürel Entegrasyonu (Karabük Üniversitesi Örneği)”, İnsan ve Toplum Bilimleri Araştırmaları Dergisi, 6 (5): 3168-3192.