

İKİ FEMINIST SANATÇININ OTOBİYOGRAFİK ESERLERİNİN PSIKANALİTİK ANALİZİ *

PSYCHOANALYTIC ANALYSIS OF TWO FEMINIST ARTISTS AUTOBIOGRAPHIC ART WORKS

Prof. Dr. Cemile Arzu AYTEKİN

Dokuz Eylül Üniversitesi/Buca Eğitim Fakültesi/Resim İş Eğitimi A.D.,
arzu.aytekin@deu.edu.tr

İzmir / Türkiye

ORCID: 0000-0001-8702-5857

Aşkın BAHADIR

Dokuz Eylül Üniversitesi/Eğitim Bilimleri Enstitüsü/ Resim-İş Öğretmenliği Doktora Programı, askin-bhdr@hotmail.com

İzmir / Türkiye

ORCID: 0000-0002-8940-5703

Özet

Psikanalitik analiz yöntemi, görsel sanatlarda ortaya koyulan eserde sanatçının yaşamsal deneyimleri, travmaları, benliğine dair izleri ve psişik yapısına ilişkin izleri tespit etmeyi amaçlamaktadır. Ortaya çıkartılması amaçlanan olgular, sanatçının eserinde yer alan otobiyografiye ilişkindir. Sanatçıların psişik yapısı incelenirken kimi zaman yaşamsal deneyimlerle ve de sanatçı psişesindeki erken dönem etkilerle, iki sanatçının da Feminist yaklaşımla otobiyografik eserler ortaya koydukları tespit edilmiştir. Feminist sanatçılar, toplumsal cinsiyet eşitliği, kadının hak ve özgürlüklerini savunmayı amaçlarken, kendi yaşamsal deneyimleri üstünden bunu gerçekleştirmiş ve kendi psişik yapılarında, bilinçdışında feminist yaklaşıma ilişkin olguların sanata aktarılması da söz konusu olmuştur. Bu bağlamda, araştırmada, Feminist Sanatta, öne çıkan iki kadın sanatçı Louise Bourgeois ve Tracey Emin'in ortaya koyduğu eserler üzerinde, psikanalitik analiz yöntemiyle, psişik yapılarının incelenmesi, otobiyografik olguların ortaya çıkarılmasıyla birlikte yaşamsal deneyimler ve sanatçı psişesindeki feminist olguların tespiti de amaçlanmaktadır. Araştırmada, örnekleme alınan iki kadın sanatçının, deneyimlerinden kaynaklı, psikanalitik bağlamda bireyin var oluşsal gelişiminde mevcut olan durumlarla, bilinçdışında yer alan olgulardan Feminist olguları ortaya koyduğu tespit edilmiştir.

Anahtar Kelimeler:Feminist Sanat, Otobiyografi, Psikanaliz, Psikanalitik Analiz Yöntemi, Louise Bourgeois, Tracey Emin

* Bu araştırma, "Lisansüstü Sanat Eğitim Programlarında Otobiyografik İfadeye Dayalı Çağdaş Sanat Uygulamalarının Psikanalitik ve Otoetnografik Analizi" adlı Doktora Tezinden üretilmiştir.

Abstract

The psychoanalytic analysis method aims to identify the artist's life experiences, traumas, traces of his self and traces of his psychic structure in the work revealed in the visual arts. The facts intended to be revealed in question reveal the autobiography of the artist in his work. While examining the psychic structure of the artist, it was determined that the artist produced autobiographical works with a Feminist approach, sometimes with life experiences and early effects on the artist's psyche. While feminist artists aimed to defend gender equality and women's rights and freedoms, they realized this through their own life experiences, and in this context, the facts related to the feminist approach were transferred to art in their own psychic structures and unconsciously. In this context, the research aims to examine the works of two prominent female artists in Feminist Art, Louise Bourgeois and Tracey Emin, to examine their psychic structures with the psychoanalytic analysis method, to reveal the autobiographical facts and to determine the feminist phenomena in the artist's Psyche. In the study, it was determined that the two female artists included in the sample revealed the Feminist phenomena stemming from their experiences, as well as the situations that exist in the existential development of the individual in the psicaanalytic context, and the Feminist phenomena from the unconscious phenomena.

Keywords; Feminist Art, Autobiography, Psychoanalysis, Psychoanalytic Analysis Method, Louise Bourgeois, Tracey Emin

1. Giriş

1908 yılında, Freud tarafından ortaya koyulan ve ruhsal rahatsızlıkları tedavi etmek amacıyla kullanılan Psikanalitik tedavi yöntemi, belli bir süre sonra diğer sosyal bilim alanlarında analiz yöntemi olarak kullanılmaya başlamıştır. Sanatsal uygulamada ilk analizlerini Freud'un yaptığı ilk analiz örnekleriyle birlikte, psikanalitik yöntem analizi, sanatsal uygulamada, sanatçının psikişik yapısından ve yaşam öyküsünden (otobiyografisinden) izlerin tespiti ve ilişkiselliğin ortaya çıkartılmasını amaçlamaktadır. Bu bağlamda, araştırmada, Feminist sanatta otobiyografik ifade olanaklarına dayalı eserler ortaya koyan iki Feminist sanatçının eserleri üzerinde, psikanalitik analiz yöntemi uygulayarak, sanatçı psikişesindeki psikolojik olgularla yaşam öyküsünün eserlerdeki izlerini görünür kılmak amaçlanmaktadır.

2. Kavramsal Çerçeve

2.1. Otobiyografi Kavramı

Bir yazın çeşidi olan otobiyografi kavramını tanımlamak için öncelikle biyografiden başlamak gerekmektedir. Bu bağlamda, tanınmış kişilerin yaşamının öyküsünü bir başkası tarafından yazılmasıyla ortaya koyulan biyografi türünde yazılırken, otobiyografi türündeki yazınlar ise, kişinin kendi yaşamını kendi dilinden sunmasıyla ortaya çıkmaktadır. Bu doğrultuda, yazarın kendi yaşamının bilinmeyen yönlerini, geçmişini en doğru kaynak olan kendisinden okuyucuya sunduğu görülmektedir (Çavdar, 2011). "Otobiyografi, insanın kendi yaşamını ben merkezi etrafında anlatan bir türdür. Ancak buradaki kendi ve ben kavramları, çok derin anlamlara göndermede bulunan bir içeriğe sahiptir" (Köker, 2019, s. 1). Özyer'e (1993) göre; "Bir ben anlatısı olan otobiyografilerde hem anlatan hem de anlatılan kişi aynı olduğu için bilinen özne, bilinmesi gereken nesneyi" (aktaran Köker, 2019, s. 67) sunmaktadır.

Etimolojik açıdan otobiyografi kelimesi incelendiğinde ise; Demiralp'e (1999, s. 175) göre: "‘oto’nun (öz’ün) kimliğe, kendinin bilincindeki ben’e; ‘bio’nun ‘kişinin kendisinden başkasının olmayan yaşamının akışına karşılık geldiğini, bu iki kavramın ise ‘kişinin kendi yaşamıyla kurduğu ilişki’ye işaret ettiğini belirterek ‘grafi’nin ‘bu ilişkinin bilinçli ve zahmetli bir şekilde kurulması’ anlamına geldiği sonucuna varır" (aktaran Kuruç, 2018, s. 22-23). Kelime kökü Yunanca olmakla birlikte, Türkçe’ye Fransızca’dan geçmiştir (Köker, 2019).

2.2. Görsel Sanatta Otobiyografik İfade Olanakları

Sanatsal yaratmada otobiyografik olguların içerikte yer alması durumu, bilinen en eski sanatsal ürün olarak kabul edilen mağara resimlerine kadar gitmektedir. Büyüsel amaçla ortaya çıktığı düşünülen bu sanatsal uygulamalar, tarih öncesi insanlar tarafından yapılmasının yanı sıra, günlük yaşam sahneleri olan av sahnelerini aktarması ve ben de buradaydım demek için el izlerinin bırakılması şeklinde aktarımlarından ötürü otobiyografik kabul edilebilmektedir. “Görsel Sanatların Başlangıcı, M.Ö.10.000 yıllarında yapıldığı tahmin edilen, en ünlüleri İspanya’da Altamira Mağaralarının’da bulunan, çoğu av sahnesi olan ilk çizilmiş, eser olarak kabul edilen duvar resimlerine dayanır” (Baydemir, 2008, s. 34).



Şekil 1. Altamira mağarası, İspanya (<https://arkeofili.com/altamira-magarasinda-uc-yeni-el-izi-bulundu/>).

Daha sonraki dönemlere gelindiğinde, sanat bugün mitoloji olarak adlandırdığımız inançsal sistemlerin bir aracı olarak kullanılmaya başlanmış ve bu sistemlere hizmet etmiştir. Bu dönem sanatçıları kolektif olguları, kendi bireysel yansımalarıyla sanatsal ürünlerine aktarmışlardır. Bu bağlamda bu dönemin sanatçıları da, kendi inançsal olgularını kendi bakışlarından yansıtma bakımından otobiyografik olarak düşünülebilmektedir.

Rönesans dönemine gelindiğinde, Aydınlanma düşüncesiyle sanatçı bireysel olanı ortaya koyma konusunda adımlar atmaya başlamıştır (Yücel, 2019). Bu değişimin en önemli sebebi ise bireyselleşmenin başlaması ve Hümanizmin ortaya çıkmasıdır (Köker, 2019). Bu durum, görsel sanatlarda, özne-nesne bütünlüğünü sağlayan otoportre türünde eserlerin ve kişisel yaşam öykülerinin kullanımını içeren otobiyografik eserlerin öne çıkmasına neden olmuştur.



Şekil 2. Albrecht Dürer, “Otoportre”, 1500.

“Örneğin, bir Rönesans sanatçısı olarak Dürer kendi benliğini ortaya koyduğu otoportresinde kendisini tam karşıdan betimlemiş ve İsa ile benzer bir şekilde betimleyerek kendisine bir kutsiyet katmış ve güçlü bir görünüm kazandırmıştır. Ayrıca, resmin sağ tarafında yazan yazıda ‘ben Nürnberg’li Albrecht Dürer, 28. Yaşımda uygun renkler kullanarak bu resmi yaptım’ şeklinde bir açıklama bulunmaktadır. Bunu resme yazmasıyla Dürer kendi ben’ini bir kanıt gibi ortaya koymakta ve adeta otobiyografik bir açıklamada bulunmaktadır” (Aytekin ve Bahadır, 2019, s. 52).

“Rönesans’tan sonra Barok dönemde de, benzer şekilde duyguların ve gerçeklerin yakalandığı eserlerde belirmiştir” (Tüfekçi Ardıç, 2019, s. 5). Barok dönemde, bir diğer önemli durum ise, travmanın sanata aktarılmasının başlamasıdır. “Artemisia Gentileschi, perspektif eğitimi alabilmesi için Floransalı manzara ressamı olan Agostino Tassi ile anlaştı. Fakat o zaman daha 19 yaşında olan Gentileschi, Tassi’nin tecavüzüne uğradı. Babası Tassi’yi mahkemeye verse de bir sonuç alamadı” (Taş, 2017, s. 29). “Gentileschi, tecavüzcüsü Tassi’nin serbest kalması ve yaşadığı travmayla, bu olaya tepki olarak yaptığı resimle intikam alma yolunu seçmiştir. Sanatçı yaşadığı bu travmatik durum ile birlikte bu sahnede kendisini Judith, Holofernes’i ise tecavüzcüsü olarak betimlemiştir” (Gültekin ve Bahadır, 2020, s. 26).



Şekil 3. Artemisia Gentileschi, “Judith’in Holofernes’in Boğazını Kesmesi”, 1614-20

Romantik dönemde ise, Kant’ın ortaya koyduğu düşünceler, otorite karşıtlığı, gelenek karşıtlığı, özgürlük ve bireyciliği öne çıkarmış, bireyin özgürleşmesinde olduğu gibi sanatçının da özgürleşmesi konusunda önünü açmıştır. Bu bağlamda, sanat kilise ve saraya karşı kendi özgürlüğünü de kazanmıştır (Koruç, 2018). San’a (2019) göre; “Dönem eserlerinde esin kaynağı kişinin kendisi ve duygularının ifadesidir. “İşte sanatçının yaşamına ve yaşantılarına yönelen bu anlayışa göre sanat eseri bir ayna olmaktan çıkıp, sanatçının iç dünyasına ruhuna açılan bir pencere olmaktadır” (aktaran Tüfekçi Ardıç, 2019, s. 6). Örneğin; Romantik sanatçılarından Gustave Courbet, otobiyografik anlatı içerdiği kabul edilen eserler ortaya koymaktadır; “Self Portrait (Desperate Man) adlı eserinde de kendi benliğini olduğu gibi bir gerçeklik algısıyla ortaya koyarak ben’leşme yolculuğu söz konusudur. Bu bellek otoportresinde, bakışları izleyiciyi sarsarak kendini anlatma çabası içinde yani benliği sunma isteği içindedir. Ayrıca, duruş, kaygıyı ve endişeyi insana geçirmektedir. Bu yüz ifadesindeki kaygı, portreyi yaptığı dönemdeki siyasi karşıtlığı ve resimlerine yasak getirilmesi üzerine yaşadığı zor durumlarla alakalıdır” (Aytekin ve Bahadır, 2019, s. 20).



Şekil 4. Gustave Courbet, Self Portrait (Desperate Man), 1844-45

Modern sanatta, akılcılığın öne çıkması, teknolojik ilerleme ve özellikle fotoğrafın icadıyla sanatçılar için bir dönüşümü zorunlu kılmıştır. Gerçekliği aktarma işini fotoğraf makinasına bırakan sanatçı, içsel dünyasına yönelmiştir. Dönemin bir diğer önemli gelişmesi ise, Philip (1999) “20. yüzyılda görülen aydın hareketleri, toplumsal gelişmeler ve medya devrimi otobiyografinin gelişimini sağlamış, psikanalizin gelişmesi ile öz yaşam öyküsü en dikkat çeken konulardan biri haline gelmiştir” (aktaran Yücel, 2019, s. 18) şeklinde bahsetmektedir.

Modern dönem akımlarından Empresyonizm akım sanatçıları, eserlerinde içgüdüsel şekilde duygularını özgürleştirmeyi amaçlamıştır. Böylelikle bilinçdışının devreye girmesi ve bu sayede soyut bir biçim ortaya çıkmıştır. Bu bağlamda kendisini ortaya koymak isteyen sanatçı duygularını ortaya koymaya başlamıştır (Tüfekçi Ardıç, 2019). Bu akımın öne çıkan ismi, Van Gogh, ürettiği eserlerde psikolojik açıdan bunalımını yaptığı otoportrelere en iyi aktaran isimlerden biridir (Koruç, 2018).



Şekil 5. Vincent Van Gogh, Sargılı Kulaklı Otoportre, 1889.

“19. yüzyılda yaşamasına karşın 20. Yüzyılı en çok etkileyen edebiyatçı ve düşünürlerden olan Nietzsche’nin, Hristiyanlık karşıtı düşünceleriyle yeni bir insan düşüncesi ortaya koyup, “ben”i yücelterek getirdiği *üstün insan* ve *erk dürtüsü* kavramlarının etkisi yüzyılın sanatına yansımıştır” (Baydemir, 2008, s. 52). Bu da, sanatta yansımaları bularak sanatçının kendi benliği ve benliğini oluşturan geçmişini esere aktarmasını destekler bir düşünce olmuştur. Örnek olarak, Empresyonist sanatçı Edvard Munch, travmatik deneyimlerini ve otobiyografik olguları sanatında kullanmıştır. Munch, ailesindeki bireyleri erken yaşta kaybedişi ve çevresel faktörlerin yarattığı nedenleri sanatında bir motivasyona çevirerek kullanmaktadır (Gürpınar, 2019).



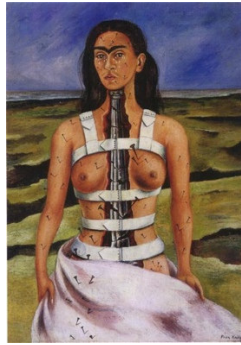
Şekil 6. Edvard Munch, “The Sick Child (Hasta Çocuk)”, 1885-1886.

Munch, “tüberkülozdan yaşamını yitiren kardeşinin hasta yatağında ve başucunda kafasını öne doğru eğmiş bir şekilde duran- çaresizce bekleyen- annesini resimde betimlemiştir” (Gürpınar, 2019, s. 21). Kübizm sanatçısı Pablo Picasso ise, en yakın arkadaşını kaybetmenin üzüntüsüyle, sanatında melankolik bir döneme adım atmış ve “Casagemas’ın Toprağa Verilişi” isimli eserini de bu dönemde yapmıştır (Gürpınar, 2019).



Şekil 7. Pablo Picasso, “Casagemas’ın Toprağa Verilişi”, 1901

Yaşam öyküsünü ve travmalarını eserlerinde konu edinen ve Sürrealizm ile ilişkilendirilen bir önemli sanatçı da Frida Kahlo’dur. 1925’de geçirdiği trafik kazası nedeniyle belirli bir süre yatağa bağlı yaşayan sanatçı, bu dönem birçok otoportre ortaya koymuştur. Bu otoportreler kişiselliği ve sanatçının yaşamından sahneleri ortaya koyması bakımından otobiyografik açıdan önem taşımaktadır (Gürpınar, 2019).



Şekil 8. Frida Kahlo, “Kırık Sütun”, 1944.

1960 ve sonrasını kapsayan günümüz çağdaş sanatında, aşırılaştırılan öznellik anlayışı, duyguların dışavurumuyla sanatçının benliğini ortaya koymasının bir yöntemi haline gelmiştir ve bu yöntem eseri otobiyografik bir eser haline getirmektedir (Yazıcı, 2006).

Erzen, (1997); çağdaş sanatın “bireyci, özgün, çeşitli kaynaklardan ayırım yapmadan etkilenmeye ve yararlanmaya açık, çarpıcı niteliklere sahip ve biçimsel bütünlüğü amaç edinmeyen çalışmaların sınırlandırıldığı genel bir yaklaşım çeşidi” (aktaran Büyükkol, 2013, s. 90) olduğunu söylemektedir. Bu bireyci olma ve her kaynaktan beslenme fikri, sanatçıları yaşamından eserler üretmeye teşvik etmiştir. Bu konuda en büyük nedenlerden bir tanesi, büyük anlatıların yerini küçük anlatıların almış olmasıdır. Küçük anlatılar her birey için kendi anlatısının önem kazanmasını sağlamıştır.

Rich (2014), “Büyük anlatıların ölümünü ilan eden postmodern düşünürler -hızlanan sosyal ve teknolojik gelişmeler karşısında alınan bir tavır olarak- kendiliği sürekli bir değişim içinde algılayan bakış açısını benimsemişlerdir” (aktaran Karaaslan, 2019, s. 308). Bu konuda Sarlo (2012) gelişen bireycilik ve öznellik düşüncesiyle ilgili şunları belirtmektedir:

“Altmışlı yıllardan itibaren antropoloji, dilbilim, sanat kuramları ve sosyal bilimlere dek pek çok alanda etkisini gösteren yapısalcı eleştiride özne, deneyimin ve temsilin imkânsızlığı ile eleştirilmiştir. Ancak yetmişli ve seksenli yıllarda “güncel simgesel metalar pazarında ve akademyada görülen hayatın ve gerçeğin dokusunu deneyimin hatırlanmasına yerleştirerek yeniden inşa etme” eğilimlerinin ve “geçmiş araştırmalarından şimdiki zamana dair kültürel çalışmalarda birinci tekil şahısın bakış açısının yeniden değer kazanması” yoluyla öznel boyutun önem kazanması eğilimlerinin sonucu öznele / özneye dönüş etkinlik kazanmış ve “daha önceki yıllarda dışlanan öznelerin üstünlüğü” yeniden tanınmıştır” (aktaran Kuruç, 2018, s. 35-36).

Günümüz sanatında içeriğin biçime göre önem kazanması otobiyografik ifadeye yönelmedeki bir diğer önemli nedendir. Son olarak ise, çağdaş sanatçıları otobiyografik eser üretmeye yönlendiren diğer durum, postmodern teorisyen Derrida'nın, Rousseau'nun 'İtiraflar' yapıtını yapıbozuma uğratarak analiz etmesidir. Böylelikle, çağdaş sanatçılar otobiyografik eser konusuna yeniden yönelmiş ve itiraf etme kültürünün ortaya çıkmasına neden olmuştur (Aytekin ve Bahadır, 2019). Araştırma kapsamında, Feminist yaklaşımın da otobiyografinin gelişmesinde etkilerinin bulunduğu tespit edilmiştir. Çağdaş sanatta, ötekileştirilme durumunu görünür kılmak adına kimlik konusu (kadın kimliği, cinsel kimlik vb.) sanata malzeme haline gelmiş, bu bağlamda kimliği ortaya koymak adına sanatçılar kendi yaşam deneyimlerini ortaya koymak üzere otobiyografik ifade olanaklarını kullanmıştır (Kuruç, 2018). Bu noktada, feminist eserlerin çoğunda otobiyografik ifade olanakları kullanılmış, kadının toplumsal yeri, cinsiyet eşitsizliği ve buna bağlı olarak olumsuz yaşam koşullarının sorgulanması ve bu konuda yapılan mücadeleler otobiyografik eserler üstünden ortaya koyulmaktadır (Yücel, 2019). Bu bağlamda, araştırmada, Feminist sanatta öne çıkan ve örnekleme alınan iki feminist sanatçının eserlerindeki otobiyografik olguları ortaya çıkarmak ve kendi psişesindeki feminist olguların tespiti için, psikanalitik analiz yöntemi kullanılmaktadır.

2.3. Psikanalitik Yöntem ve Psikanalitik Yöntemle Otobiyografik Eser Analizi

Psikanaliz kelimesi, etimolojik kök olarak Yunanca, 'Psişe' (Psyche) kavramından türemiştir. Bu kelime, nefes, soluk, üfleme, soluma gibi anlamlara gelmeyle birlikte yaşamı sağlayan ruh anlamında kullanılmaktadır (Güçlü ve diğer, 2008). Bakırcıoğlu (2012: 1044) psişe kavramıyla ilişkili olarak, “İnsanın duygulanım, akıl yürütme, düşünme yeteneği; bilinçli ve bilinçdışı yaşam, ruh” şeklinde bir tanımlama yapmaktadır. Psişe kavramı, insanın ruhsal özelliklerinin tamamını anlatan bir kavram olarak kabul edilmiştir (Güçlü ve diğer, 2008).

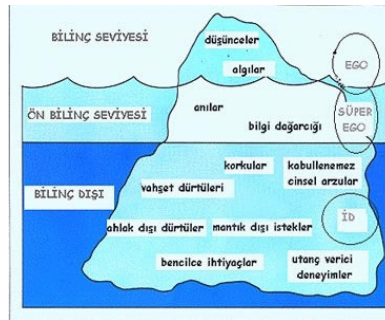
Psikanaliz kavramı ise kurucusu Sigmund Freud tarafından (1890) psişe sözcüğü ve analiz kelimelerinin birleşimi ile oluşturulmuş bir kavramdır. Freud bu kavramı psişik tedavi yöntemi anlamında kullanmıştır (Freud, 2019). Freud, psikanalizle kişinin geçmişine, özellikle çocukluğuna inerek yanlış kodlamaları düzeltmeyi amaçlamıştır (Bay Yenmez, 2018). Psikanaliz kavramıyla ilgili olarak, Freud, nevroz* ve sinir hastalıklarının tedavisini sağlamak için ortaya koyduğu psikolojik kuramı açıklayan kavram olduğunu belirtmektedir (Ayaz, Kıvanççı ve Safarov, 2019).

* Nevroz: küçük çaplı ruh hastalıkları, aslında aklın tümünden kaçma tehlikesiyle karşılaşan benliğin (egonun) tamamen çökmek için aklın birazını sistematik olarak kaçırmaları şeklinde açıklanabilir (Ayaz, Kıvanççı ve Safarov, 2019, s. 77).

Freud, psikanaliz konusunda dönemsel olarak çeşitli yaklaşımlar ortaya koymuştur. ‘İçgüdüler Kuramı’, ‘Topografik Kişilik Kuramı’ ve ‘Yapısalcı Kişilik Kuramı’ kişiliği açıklamak için ortaya koyduğu üç temel yaklaşımdır. İçgüdüler Kuramı’nda Freud, hayvan iç güdülerini incelenmekte, fizyolojik ihtiyaçların öne çıktığı bir düşünceyi ortaya koymaktadır (Uşaklı Sandal, 2016). Bu kuramda, bireyde motiv oluşturan eylemlerin altında içgüdülerin yattığını belirterek, bu enerjili libido olarak adlandırmaktadır. Ancak, libidonun kişiliği tek başına açıklayamadığını vurgulayan Freud, bunun karşılığına ‘ölüm dürtüsü’ enerjisini koymuş (Candan ve İlden, 2017) bu iki kavramı mitolojik olan Eros ve Thanatos karakterleri ile sembolize edilmiş ve Eros cinselliği, üremeyi, üretmeyi ve yaşamın devamlılığını sembolize ederken, Thanatos, ölüm, yok etme ve cansız duruma geçmeyi sembolize etmektedir. Freud’a göre bilinçdışında en temel iki dürtü cinsellik ve ölüm dürtüsüdür (Uşaklı Sandal, 2016).

Freud’un ortaya koyduğu ikinci kuram ‘Topografik Kişilik Kuramıdır. “Zihinsel olayların farkında olunması ya da olunmamasını tanımlamada geçerliliğini koruyan topografik kişilik kuramı ruhsal yapıyı belirli bilinçlilik düzeylerine ayırmıştır” (Candan ve İlden, 2017, s. 813). Kuramda, kişiliğin yapısı, bilinç, bilinçaltı ya da ön bilinç ve bilinçdışı olarak üç bölümde incelenmiştir. Bu bağlamda, bilinç dış ve iç algısal süreç yönetimi, zihin, düşünsel süreci yönetmektedir. Bilinç öncesi, zorlamayla hatırlanan zihinsel olay ve süreçleri yönetmekte, düş kurma eylemi ve gerçeklikle ilgili olan sorunları çözme işlevini üstlenmektedir. Bilinç dışı ise, bilincin baskısıyla bilinç düzeyine ulaşamayan süreçleri içerir. Burada gerçeğe ve mantıksal yapıya uygunsuz ve doyurulması amaçlanan dürtüler yer almaktadır (Tuzcuoğlu, 1995). Freud, belirli durumların dışında bilinç dışının bilince çıkmasının mümkün olmadığını belirtmektedir. Bu nedenle, bilinç dışının kanıtlanması zor bir alan olduğunu ve sadece nevroz, unutma, rüya ve dil sürçmesi benzeri durumlarla ortaya çıkacağı da Freud tarafından belirtilmektedir (Gündoğdu, 2016).

Freud, Topografik Kişilik Kuramı’nın kişiliği açıklama konusunda bir süre sonra sınırlı olduğunu düşünerek Yapısalcı Kişilik Kuramını geliştirmiştir. Bu kurama göre; kişilik, id, ego ve süperego şeklinde üç bölümden meydana gelmektedir (Candan ve İlden, 2017). Freud, ‘id’, ‘ego’ ve ‘süper-ego’nun dengesiyle insan davranışını şekillendiğini, id’in tamamının bilinçdışında, ego’nun gerçeklik ilkesi doğrultusunda, id’in aşırı istekleri ve süper-ego’nun baskısı arasında dengeyi kontrol ettiğini belirtmektedir. Süper-ego ise çocukluktan başlayarak öğrenilen ahlaki ve toplumsal ilkeleri kontrol etmektedir (Köse ve Ayten, 2015).



Şekil 9. Buzdağı (Oktuğ, 2007).

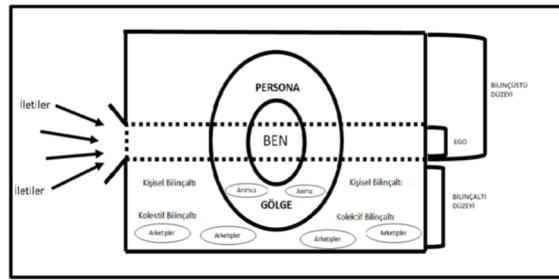
Freud, id’i tanımlarken bireyin doğduğunda sahip olduğu saf kişilik yapısı olduğunu belirtmektedir. Freud, id’in insanın bencil ve insanı devamlı istekleri açısından tatmin etmeyi amaçlayan kısmı olduğunu belirtmektedir. Freud’a göre, id toplum ve fiziksel sınırların farkında olmadan haz alma ilkesine göre hareket etmeyi amaçlamaktadır. Ayrıca, yemek yeme, nefes alma gibi yaşamsal ihtiyaçlar ve saldırganlık, cinsellik dürtüleri de id’in kontrolündedir (Oktuğ, 2007). Gençtan (1988) “İd nesnel gerçeklerden bağımsız, öznel bir yaşantı dünyasıdır. Fazla enerji birikimine katlanamaz ve böyle bir durum organizmada gerilim yaratır.

Bu gerilimi giderebilmek için id, enerji birikimini bir an önce boşaltma eğilimi gösterir ki bunu ‘idin haz ilkesi’ (aktaran Candan ve İlden, 2017, s. 814) şeklinde açıklamaktadır.

Freud’un kişilik gelişimini açıkladığı ‘Kişilik Gelişim Kuramı’ psikoloji alanına yaptığı en büyük katkılarında biridir. Bu kuramda, kişilik bebeklikten başlayarak gelişmektedir. Aşamaları olan bu gelişim evrelerini Freud, psikoseksüel dönemler şeklinde isimlendirmektedir. Bu dönemlerden bir yaşa kadar olan dönemin oral dönem olduğu belirtilmektedir. Oral dönemde uyarıcı olanın, ağız, dudaklar ve dil olduğu ileri sürülmekte, emme ve yemenin bebekte haz verici olduğu belirtilmektedir. Oral dönemde bu uyarılmaların gerçekleşmemesi ileri dönemlerde saplantıların oluşmasını sağlayabilmektedir. Gelişim evrelerinden, 1-3 yaş arasında gerçekleşen dönem anal dönem olarak adlandırılmaktadır. Bu dönemde, anal bölge en hassas uyarıcı olmakta ve dışkılamayla uyarılma sağlanmaktadır. Gelişim evrelerinde, 3-5 yaş arasında gözlenen dönem, fallik (cinsel organ) dönemi olmaktadır. Bu evrede, cinsel bölge uyarıcı olmakta ve Oedipus çatışması yaşanmaktadır. Freud’a göre; Oedipus kompleksinde karşı cins ebeveyne ilgi duyulmakta ve kendi cinsinde olan ebeveyne düşmanlık ortaya çıkmaktadır. Bu sürecin sonucunda, kendi cinsi ebeveyniyle özdeşleşim kurulmakta ve süperego’nun gelişimi de gerçekleşmektedir. Gelişim evrelerinde, 5-10 yaş arası örtük dönem olarak adlandırılmakta ve cinsel istek azalmakta, gizlenmektedir. Son evre ise, 12-18 yaş arası ergenlik dönemidir. Bu evreyle genital aşamaya geçilmekte, cinsel enerji yeniden canlanarak karşı cinse ilgi başlamaktadır. Freud, ilk üç dönemin (oral, anal ve fallik) kişilik gelişiminde önemi olduğunu belirtmektedir (Gündoğdu, 2016).

Psikanalitik yöntem, Freud tarafından nevroz tedavisi ve ruh analizi yöntemi olarak ortaya çıksa da, bu yöntemin daha sonraları bir çok alana uygulanabilir olduğunu belirtmektedir. Bu bağlamda, Psikanalizin etkileri felsefe, sanat, reklamcılık, politika ve birçok sosyal bilim alanına yayılmış ve analiz yöntemi olarak kullanılmıştır (Gündoğdu, 2016). Ancak, bu alanlar yalnızca Freud’un değil, aynı zamanda, Freud sonrası birçok psikanalitik kuramcının da fikirlerinden beslenmiş ve analizlerinde kullanılmıştır.

Gustave Jung “kendi görüşlerini Freud’dan ayırt etmek için Freud’un “psikanalitik psikoloji” ve “psikanaliz” kavramlarına karşıt “analitik psikoloji” adını kullandığı psikoloji analiz yöntemini geliştirmiştir. Bilinçdışının varlığını kabul ederek, psikanalizin üç temel unsuru olan id, ego ve süperego yerine bilinç, kişisel bilinçaltı ve kolektif bilinçaltı” (Yılmaz, 2018, s. 100) şeklinde açıkladığı yapıyı ortaya koymakta ve bu yapıyı psişe şeklinde adlandırmaktadır.



Şekil 10. Jung’un Psişesi, Katmanları ve Ögeler (Gülcan, 2020, s. 288).

Jung’un Freud ile fikir ayrılığı yaşadığı diğer önemli konu ise, ‘Oedipus kompleksi’dir. Jung, Freud’un Oedipus kompleksini evrensel olarak görmesini ve libidonun cinsel doğasının tartışmaya kapalı olarak, bilimsel hipotez olmanın ötesine geçerek din gibi dogmatik hale gelmesini eleştirmektedir. Jung, Freud’dan farklı olarak, toplumsal ve kültürel etkileri analiz sürecine dahil etmiştir (Gündoğdu, 2016). Jung’un psikolojiye en büyük katkısı ise Arketip kavramı olmuştur.

Jung, psişede yer alan arketiplerin bireyi belli şekillerde davranmaya zorladığını ileri sürmektedir (Beytur, 2017). Jung, arketip kavramının odak noktasına ise, mitoloji ve dini yerleştirerek, arketipsel kavramlar (anne arketipi, gölge arketipi, aile arketipi vb.) oluşturmuştur (Gülcan, 2020). Jung çok fazla arketip ortaya koymuştur. Ancak, en temel arketipler şu şekildedir;

Jung'un (2006) ortaya koyduğu en önemli arketip olan 'Persona Arketipi' " bireyin dış dünyaya karşı genel ruhsal davranış biçimidir" (aktaran Gülcan, 2020, s. 289). 'Persona Arketipi' bireyin dış dünyaya uyum sağlayabilmek ve kabul edilmek için taktığı bir maskedir. Jung'un diğer arketipi, 'Gölge Arketip'i'dir. Jung, Gölge Arketipi'nin bireyin karanlık ve ilkel tarafını sembolize ettiğini belirtmektedir. Gölge Arketipi'nin Freud'un İd kavramıyla benzerlikler gösterdiği görülmektedir. Gölge Arketipine baskı yapan ise egodur ve kimi durumlarda ego etkisini yitirebilmektedir (Gülcan, 2020). Bireyin kişiliğini etkileyen diğer arketip, Anima-Animus Arketipidir. Jung'a göre, bir erkekte anima (kadınsal), bir kadında animus (erkeksi) ruh imgesi var olmaktadır. Bu ruh imgesi arketipsel olarak bireyin tamamlayıcısıdır. Bu tamamlayıcı ruh imgesi karşı cins ile iletişim sağlama konusunda önem taşımaktadır (Beytur, 2017).

Psikanalitik teoride diğer önemli isim, Alfred Adler'dir. Adler'in Freud düşüncelerini eleştirmesinin temel nedeni, Freud'un normal dışı her davranışı libidoya bağlamasından kaynaklıdır. Adler, Freud'u eleştirirken, libido kavramını tamamen yok saymıştır (Gençtan, 1981).

Adler, kişiliğin, bireyin kendine, diğer insanlara ve topluma karşı tutumlarıyla geliştiğini belirtmektedir (Gençtan, 1981). Adler'in bu kadar öne çıkmasının nedeni ise "kişilerarası ilişkileri ve diğer toplumsal etmenleri insanın kendi hakkında geliştirdiği imgenin başlıca belirleyicisi olarak tanımlamış olmasıdır" (Gençtan, 1981, s. 104). Adler, bireyin toplumla ilişkiyle şekillendiğini belirtmektedir (Altıntaş, 1992).

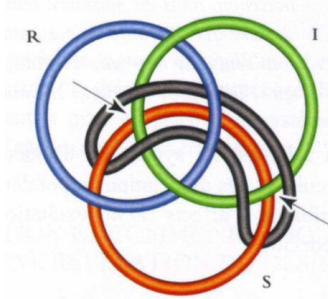
Adler, Freud'un düşüncelerine zıt şekilde bireyin gelişiminde sosyal etkileri önemsemiştir. Ona göre; kişiliği anlayabilmek için sosyokültürel incelemeler yapmak gerekmektedir. Adler, kişiliğin gelişim aşamasında ilk önemli faktörün aile olduğunu belirtmektedir. Freud'un Oedipus kompleksinin olabileceğini ancak, bunun nedeninin aile üyesinin yanlış davranışının olduğunu belirtmektedir (Gündoğdu, 2016).

Adler, psikanalize belirli kavramlar kazandırmıştır. İlk kavram olan 'Organ Eksikliği' kavramı, bireyin vücudunda bulunan eksiklik karşısında yapıcı tavır geliştirerek birçok başarıyı sağlaması durumunu açıklamaktadır (Bingöl, 2017). Adler'in ortaya koyduğu diğer kavram, yaratıcı benlik kavramıdır. Yaratıcı benlik kavramı her insanın kendi kişiliğini yaratması durumunu açıklamaktadır. Adler, bireyin davranışlarının kalıtım ve çevre iletişimiyle oluştuğunu belirtmektedir. Adler'in ortaya koyduğu diğer kavram ise; 'Erkeksi Protesto' kavramıdır. Bu kavram, ataerkil düzende kadına yüklenen küçümseyici anlamlar nedeniyle bazı kız çocuklarının erkeksi tavır göstermesini veya erkeğe karşı saldırgan tavır sergilemesini açıklamaktadır (Bingöl, 2017).

Freud sonrası diğer psikanalitik kuramcı Otto Rank'tir. Rank'in ortaya koyduğu en önemli düşünce, doğum travması düşüncesidir. Rank, bebeğin annesinin karnında rahat ve mutlu olduğu evre sonrası doğum olayını yaşamakta olduğunu ve doğum sonrası gerçek yaşamda zorluklar nedeniyle bir travma yaşadığını ileri sürmektedir. Rank, bu sebeple doğum sırasının birey tarafından bilinç dışına itilerek hatırlanmadığını belirtmektedir. Rank'e göre; bireyin yaşadığı zorluklar anne karnına geri dönme arzusu oluşturmaktadır. Ancak, bu dönüş doğum gibi acı çekilen bir süreç olacağı düşüncesiyle çatışmaya neden olmaktadır (Gençtan, 1981).

Rank'in diğer önemli düşüncesi ise ölüm ile ilgilidir. Rank bireyin var olma ve yok olma olmak üzere iki dinamik yapı arasındaki korkuyla yaşadığını belirtmektedir. Rank, bireyin kendini gerçekleştirmede, bireyselleşmede, özerlik sağlamada ve bağımsız olmada çabaladığı süreçte bir korku geliştirdiğini belirtmektedir. Bu korkunun yalnızlık ve korunmasızlık korkusu olarak, doğum ve ölüm korkularından ortaya çıktığını belirtmektedir (Bilge ve Taşçı, 2020). Rank, ölüm korkusu nedeniyle bireyin, varoluşunun devamlılığına inanmak adına tanrısal olana yöneldiğini belirtmektedir (Filiz, 2016).

Freud'dan sonra en büyük psikanalitik kuramcı kabul edilen Jacques Lacan'dır. Lacan'ın psikanalitik kuramla ilgili düşünceleri yapısalcılıktan postyapısalcılığa bir geçiş içinde olmuştur (Karar, 2016). Yapısalcılık etkisindeki düşünceleriyle, bilinç dışının dille benzer biçimde yapılandığını, dilin, dünya, başkaları ve benliğin sağlayıcısı olduğunu belirtmektedir. Lacan; psikanalizin tümüyle dilsel olarak ve dil aracılığı ile geçtiğini belirtmektedir (Ankay, 2019). Lacan'ın düşüncesinde, benlik psikolojisi, benlik ve kendiliği, yani bilinçdışı, alt benlik ve özne karşıtı yapılanan bir tasarım olduğu belirtilmektedir. Bu düşünceyle, kendilik psikolojisinin insan modeli oluşturduğunu belirtmektedir. Lacan bu düşünceye karşıt bir düşünce yapısı ortaya koymaktadır. Lacan, Freud'un açıklayamadığını söylediği, fakat kendisinin detaylı şekilde açıkladığını iddia ettiği bilişsel yapıda 'imgesel', 'simgesel' 'gerçek' kavramlarını ortaya koymaktadır. Lacan düşüncesinde, gerçek düzen psikoz dönemini, imgesel düzen nevroz dönemini ve simgesel düzen bireyin toplumla olan ilişkisini açıklamaktadır. Aşağıdaki şekilde, gerçek düzen (R), imgesel düzen (I) ve simgesel düzen (S) şeklinde gösterilmektedir. Bu üç kavramın birleşim noktası ise, bireyin bağlamlarını ifade etmekte, Lacan'ın gerçek olarak isimlendirdiği kısmını göstermektedir. Lacan'a göre gerçek kısmı kontrol edilemez olduğu belirtilmektedir (Tuzgöl, 2018).



Şekil 11. Lacan'a göre Gerçek, İmgesel ve Simgesel Düzlemler (Tuzgöl, 2018, s. 43).

Lacan'ın belki de psikanalitik teoriye sağladığı en önemli kavram ayna evresi kavramıdır. Lacan'a göre, ayna evresinden önce bebek, kendini bütün olarak kavrayamamaktadır. Bu süreçte bedende memeden, anüsten vb. bölgelerinden alınan hazlar kendisini göstermektedir (Arıkan, 2013). Lacan, bebeğin annesiyle ayna evresi yaşadığını ve bu evrede bebeğin yabancılaşarak, özdeşleşme gerçekleştirdiğini ileri sürmektedir. Bebek bu evrede kendini annenin uzantısı olarak hissetmektedir (Tuzgöl, 2018). Ayna evresi sürecinde, 6-18 ay arası bebek, aynada kendisinin imgesini görmekte ve özdeşleme gerçekleştirmektedir. Bununla birlikte bebeğin kendisinin benliğini ortaya koymaya başladığı belirtilmektedir. Ayna evresinde bebek hayali birlik bütünlük hissetmekte, ayrıca aynadaki yansımayla tam bir özdeşleşme hissedemediğinden parçalanmışlık ve yabancılaşma yaşadığı ileri sürülmektedir. Ayna evresinden önce her duruma müdahale etme gücü olduğunu sanan bebek, ayna evresine girmeye, aynadaki yansımayla müdahale edemediğini keşfederek her şeye müdahale etme yetisinin olmadığını keşfetmektedir (Arıkan, 2013).

Lacan'ın ortaya koyduğu simgesel düzen, toplumsal, kültürel ve dilsel ağlarla oluşmakta, bu yapının düzenleyici olduğu belirtilmektedir. Bu yapıda dil olgusunu önemseydiğini belirten Lacan, ebeveynlerin çocuğa isim vermesi ve onunla konuşması gibi durumların ileriki dönemleri şekillendirdiğini belirtmektedir. İmgesel, simgesel ve gerçek düzen bebeğin erken deneyimlemelerinden oluşan kodlamalarla meydana geldiğini belirten Lacan, gelişimsel yaklaşım yerine yapısal bir yaklaşımla değerlendirme yapmaktadır. İmgesel ve simgesel düzlem dışında kalan gerçek düzlem ise, kişilikle ilintili bölümleri içermemektedir. Gerçek düzlem, Lacan'ın Freud düşüncesine ek olarak ortaya koyduğu bir yapıdır. Lacan'a göre, gerçek düzlem, gerçeklikten farklıdır ve gerçek düzlem bilinmeyen ve eksiklikler olan bir düzlemdir (Tuzgöl, 2018).

Lacan, gerçek için ise, dil kullanımından önceki dönemi işaret etmekte ve ihtiyaç-itki bağlamında ortaya çıktığını belirtmektedir. İtki ile meydana gelen durumlar (örn; acıkma) gerçeklik düzlemiyle ilişkilidir. Lacan, gerçeğin, imkânsız ve bu dünyaya ait olmadığını belirtmektedir (Arıkan, 2013). Freud karşıtı görüşleriyle tanınan Karen Horney ise, Freud düşüncesinde bireyin davranışının iç güdülere bağlanmasına karşıt bir görüş geliştirmiştir. Horney, bireyde kendisini gösteren davranış bozukluklarının nedenini aile sorunları ve sosyokültürel temelde incelemiştir. Ayrıca, Horney, Freud'un ortaya koyduğu kişilik bölümü olan egoyu nevrotik kişiliklerde görünen ve 'kişilik işlevlerinin bölümleştirmesini sağlayan bir yapı olarak kabul etmektedir. Horney, Freud'un libido düşüncelerini kabul etmemeye birlikte, cinsel uyaran bölgelerin verilerinin geçerliliğinin kesin olamayacağını belirtmektedir. Horney, Oedipus kompleksinin ise kendisi tarafından da gözlemlendiğini fakat bu durumun biyolojik ve cinsellik temelli olmadığını, koruma, kusursuzluk arzusundan kaynaklandığını belirtmektedir (Gençtan, 1998). Horney'in ortaya koyduğu diğer önemli düşünce ise, 'Kadınlardaki İğdiş Edilme Kompleksi'dir.

"Birçok çocuk ya da yetişkin kadın, geçici ya da sürekli olarak, kendi cinselliklerinin acısını çekerler. Kadınların ruhsal yaşamlarındaki kadın olmaya karşı çıkma tutumundan kaynaklanan belirtiler, bu kadınların küçük birer kızken duydukları kamış özlemine bağlanabilir. Temelde bu bağlamda yoksun olma düşüncesi pasif iğdiş edilme fantezilerine yol açarken etkin fanteziler, göz dikilen erkeğe yönelik oç alma tutumlarından kaynaklanır" (Horney, 1991, s. 38-39).

Heinz Kohut, kendiliği 'self', benliği ise 'ego' olarak irdelemektedir. Kohut düşüncesinde benlik, kendiliği açıklayan bir yapı olarak ele alınmaktadır. Kohut, kendilik psikolojisinde, kişiliğin gelişimini narsizm ile ilişkili biçimde açıklamaktadır. Kohut, kendiliğin, bireyin kendisini algılayış ve kendisiyle ilgili olan imgelerin tamamı olduğunu belirtmektedir (Terbaş, 2004). Kohut, narsizm kavramını ise, kişinin sağlıklı şekilde bir kendilik oluşturması için gereklilik olarak kabul etmektedir. Kohut, kendiliği, kişinin kendisi ve dünyayla ilişkili düşünceleri, duygu ve davranışları olduğunu ve içsel deneyimleri gerçeklikle uyumlu olmasını sağladığını belirtmektedir. Narsizm ise kişinin gerçekliğe uygun biçimde kendisine bakabilmesini sağlamaktadır (Akça, 2017).

Kohut, narsizm duygusunun bebekte, saldırganlık, cinsellik ve haz ilkesi olarak isimlendirilen ilk narsist dönemde kendisini gösterdiğini belirtmektedir. İlk narsist dönemde bebek, narsist döneme girmesiyle kendini mutlu ve bütün hissetmekte ve annenin kısıtlılığını fark ederek hayal kırıklığı yaşamaktadır. Bebek bu dönemde kendisini kusursuz hissederken, kendine bağımlı ve kendisinin bir parçası şeklinde algıladığı anne (bakım veren) tarafından ihtiyaçları karşılanmaktadır (Akça, 2017). İlk narsist dönemde ben ve sen ayrımını algılayamayan bebek, ebeveyn başarısızlığından dolayı bölünmektedir. Böylelikle bebek, iyi olan şeyleri benliğine, kötülere ise benliğin dışında konumlandırır. Bu sayede narsist benlik mutluluğu korumaya almaktadır. Bu durumu Kohut, 'Büyükleme Benlik' olarak adlandırmaktadır (Schmidt, 2019).

Psikanalitik çerçevede Nesne İlişkileri Kuramı'nı ortaya koyan Melenie Klein ise, bebeklikte, bireyin içgüdü tatmini nesne ilişkisiyle sağlandığını belirtmektedir. Klein içgüdü kavramını Freud'un dürtü kavramına eş anlamlı olacak biçimde kullanmaktadır (Klein, 2011). Klein, ortaya koyduğu kuramda, bebeğin içsel çatışmalar yaşadığını, saldırgan ve yamyamsı dürtülere sahip olduğunu, ilkel yok edilme ve zarar görme korkularını yaşadığını belirtmektedir. Bebek bu yaşadıklarından dolayı ilkel kendini koruma eylemleri gerçekleştirmektedir. Bu noktada Klein, bebeklerin, 'paranoid/şizoid konum' ve 'depresif konum'dan geçtiğini ileri sürmektedir. Buradaki konum kavramı, anksiyete, savunma ve içsel nesne ilişkileri bulunan benlik örgütlenmesini açıklamaktadır. İki konumda da motiv oluşturan saldırganlık dürtüsüdür. Bebek nesnelere parça parça yaşamakta ve ilk parça nesne anne memesi olduğu belirtilmektedir. Bebek için birincil olan anne memesi, saldırganlık ve başka dürtülerden dolayı fantezi dünyası imgelerinin biriktiği bir mekân haline gelmektedir (Göka, Yüksel ve Göral, 2006).

Klein'e göre; 'paranoid şizoid' bebekliğin 0-3 ay arası döneminde, saldırgan dürtüler ve kötü yönleri azaltmak için yansıtılmalı özdeşimle, kendisini korumak için, nesneye (anneye) yansıtması durumudur (Gündoğan, 2016). Bebek bölme mekanizmasıyla kendilikte olan iyi ve kötü yönleri ayırmakta, kötü taraflarını anne memesine yansıttığı belirtilmektedir. Böylelikle, bebek kendisine yalnızca iyi yönleri bırakmakta, kötü yönler anneye aktarıldığından, bu dönem annenin kötü olarak konumlandırıldığı vurgulanmaktadır. Klein'in kuramındaki sonraki konum, bebeğin 3-6 ayı arasında ortaya çıkan depresif dönemdir. Bebek depresif dönemde, benliğini ve nesnelere temsillerini kavramaktadır. Bu dönemde, iyi ve kötü bütünleşmiş şekilde görülmektedir. Bu nedenle bebek, daha önce anneyi kötü olarak konumlandırmasından dolayı suçlulukla birlikte depresif hissetmektedir. Bebek zaman içinde saldırgan ve cinsel dürtülerini anneye yönlendirmeye başlamakta, bu durum bebeğin ikilem yaşamasına sebep olmaktadır (Gündoğan, 2016).

Freud'un ortaya koyduğu psikanalitik tedavi yöntemi, 20. Yüzyıl'ın en önemli kuramlarından biri olmuş, ancak sonrasında birçok sosyal bilim alanında da bir analiz biçimi olarak kullanılmaya başlanmıştır. Sanat açısından psikanalitik kuram, sanatçıları etkilemiş ve bilinç dışı olguları keşfetme konusunda teşvik etmiş, aynı zamanda, birçok sanatçı ve eserleri bu kuram aracılığıyla analiz edilmiştir. Freud, psikanalitik kuram ile sanat ve sanatçıların incelenmesinin belirli noktalarda fayda sağlayacağından söz etmektedir.

Freud, sanatçıların yaşam öykülerinin izlerini, ürettikleri eserlerde aramış, yaratıcı süreçle ilgili oldukça çok araştırma yapmıştır. Freud ayrıca, sanatçının iç dünyasının işleyişi konusunda da araştırmalar sürdürmüş ve sanatı yararlı bir eylem olarak görmüştür (Aliçavuşoğlu, 2012). Samurçay, sanatçı ve eserleri üstünde psikanalitik analiz uygulamak konusunda şunları belirtmektedir;

“Sanat yapıtının psikanalitik olarak ele alınışında, “serbest çağrışım” üzerine dayanılmadığı için çok daha zengin bilgi almanın mümkün olmadığı ileri sürülebilir. Bu anlamdaki girişimler çoğunlukla sanatçının biyografisi ve özellikle patografisi üzerine dayanmaktadır. Sanatçının yapıtına psikanalitik bir yaklaşım çoğunlukla, itilmiş, bastırılmış içtepisel çatışmaların ortaya çıkarılması üzerine dayanır. İçerdiği biyografik veriler aracılığıyla sanat yapıtının patojen öğelerini ortaya çıkarmak demek oluyor bir bakıma, böyle bir yaklaşım. Buna göre, sanatçının kişiliği ile, yapıtın içerikleri arasında bir ilişki kurmak suretiyle, neden bazı temaların daha önemli bir yer tuttuğunu anlamak mümkün olabilecektir. Bu hususta dayanılan temel eğitim, bilinçdışının bir olaydan, ona arzu (desir) fantazmını sembolize eden bir rol oynatmak üzere yararlandığıdır” (Samurçay, 2008, s. XII-XIII).

Araştırma problemi kapsamında, psikanalitik analiz yöntemi ile otobiyografik eser analizi yapılmaktadır. Bu bağlamda, psikanalitik analizle ortaya çıkartılması hedeflenen, sanatçının psişesinde yer alan otobiyografik olgular, travmalar ve benlik aktarımı gibi durumların eserler üstünde izini sürmek ve psikanalitik teori kapsamında ortaya koyulan yaklaşımlarla ilişkilendirmelerini sağlamaktır. Bu noktada, elde edilen tespitler, çağdaş feminist sanatçının otobiyografisini/psişik yapısını daha görünür kılacaktır.

2.4. Feminist Sanat ve Feminist Psikanaliz Yaklaşımı

Latince, 'Femine' kelime kökünden türeyen Feminizm kavramı, kadınların yalnızca kadın olmaları nedeniyle yaşadığı zorluklar, baskılar ve ezilmelerine karşı, hak ve özgürlükleri savunmaktadır. Feminizm, kadın ve erkek arasındaki ayrımcılık karşısında, her türlü ekonomik, siyasi, kültürel, sosyal ve toplumsal eşitliği savunmakta, bununla birlikte ataerkil yapı ve olgulara karşı savaş vermektedir (Taş, 2016).

Feminist yaklaşım, 17. yüzyıl'da İngiltere'de, devrimci burjuvazinin düşüncelerinin kadınlara uyarlanmasıyla ortaya çıkmıştır. Bu bağlamda, kadının düşünsel açıdan erkeklerden farklı olmadığı, eğitim eksikliği ve ev içi hizmete yönlendirilmelerinden kaynaklı olarak erkeklerle bu farkın ortaya çıktığı savunulmuştur. Böylelikle, kadının erkekler gibi eğitim hakkının savunulması ve ev dışında hizmet etme olanakları savunulmaya başlanmıştır. Kamusal alanda kadına özgürlük, erkeklerle aynı alanlarda çalışma fırsatını da kadınlara verecek ve özel alan olan, gelenek, görenek, mitoslar, tabular ve hatta yasalarla desteklenerek hapsedilen evden çıkışı sağlayacaktır. Modern dönemde (20. yüzyıl'ın ikinci yarısı) ise kamusal alanda var olma savaşına ek olarak, erkeklerle aynı eğitim ve donanımına sahip olma çabasını göstermişler ve liberal feministler olarak, ekonomik özgürlük, siyasal, sosyal ve hukuk önünde eşit hakları talep etmişlerdir. Ayrıca modern dönem liberal feminizmin bir diğer amacı erkeğin de kadın gibi özel/ev alanına çekilerek görevlerin yeniden düzenlenmesi olmuştur. Liberal feministler annelik görevini kadına vermişler ancak hamilelik, loğusalık gibi durumlarda pozitif haklar talep etmişlerdir. Günümüzde, 'toplumsal cinsiyet adeleti'ni savunarak, kadınların da erkekler gibi cinsel anlamda eşitliğini savunmaktadır (Yörük, 2009).

Radikal Feministler ise, 1960'lı ve 1970'li yıllarda oldukça öne çıkmışlardır. Radikal Feministler, 68 öğrenci olayları, çevreci hareketler, nükleer karşıt hareketler, savaş karşıtlığı, bilim karşıtlığı ve daha önceki Feminist hareketlerin savunduğu düşünceleri savunmaktadır. Radikal Feministler, erkek egemen toplumsal kurallar ve kadınlara hükmetme konularını eleştirmiş, feminizm ile devrimci bir mücadeleyle kadınların birleşmesi, yeni bir feminist toplum kurma düşüncesini savunmuştur. Radikal Feministler, kadınların ezilme nedenlerini gelenek, görenek, din, yasalar ve kültürel nedenlerin dışında da aramış, bu bağlamda dönemin öne çıkan düşüncesi Psikanaliz yöntemi de mercek altına almışlardır. Freud, biyolojinin kader olduğuna ilişkin düşünceleri öne sürmüştür. Ona göre kadın cinsel açıdan edilgen ve acı çekmeye isteklidir. Kadınların buna bağlı şekilde gelişen psişik yapıları (penis kıskançlığı gibi) yaklaşımları, Radikal Feministleri, cinsellik, annelik, aşk ve üreme gibi konuları eleştirmelerine neden olmuştur. Ayrıca, Freud'un erkek egemen düşünceleri bir yandan eleştirilirken, diğer yandan da kadınları penisten yoksun erkekler olarak görmesi düşüncesi kullanılmıştır. Freud düşüncesinde aşk, kadının asla sahip olamayacağı güce ulaşma çabasıdır. Eksik olan gücü erkekten almak için kullandığı psikolojik mekanizmadır ve Radikal Feministler bu nedenle aşka karşıdır. Radikal Feministler, kadınlar için kürtaj hakkını ve annelik görevlerinin her iki tarafa da paylaşılmasını talep etmişlerdir (Yörük, 2009).

Feminist sanat ise, bu düşünceler bağlamında sanatsal üretimlerin bir araç olarak kullanılmasını sağlamaktadır. Feminist sanat geleneksel kadın algısını parçalayarak toplumsal açıdan tabu haline gelen kadınsal imgeleri yıkmaya/yapısöküme uğratmayı amaçlamaktadır. Feministlere göre bu toplumsal açıdan kadına atfedilen imgeler, kadını bir kalıba sokmaya çalışmakta, sınırlamakta ve hatta tüketim nesnesine dönüştürmektedir. Bu noktada, cinsiyet eşitsizliğini yok etmek kadar, bu imgelerin yok edilmesi de feminizmin ve feminist sanatın amaçları arasındadır (Söylemez, 2011).

“Sanatta ilk feminist hareket 1960'ların sonlarında, birkaç yıl öncesindeki genel feminist hareketin ve siyasi aktivizmin etkisiyle başlar. En başından itibaren ABD'nin batısındaki sanatçılarla doğusundaki sanatçıların öne çıkardığı konular farklı olmuştur. New-York sanatçıları kurumsal cinsiyet ayrımcılığını eleştirerek ekonomik eşitsizliği ve sergilerde ki eşitsizliği hedeflerken, Batıda ki sanatçılar ise kadın bilincine ağırlık verir” (Söylemez, 2011: 3).

Freud ve o dönem ilk psikanalistlerin, Feminizmin ortaya çıktığı dönem ile aynı döneme gelmektedir. Freud, ilk dalga feministlerden haberdar olmasına karşın çok nadiren Feminizme değinmiş ve eşitlikçi görüşleri eleştirmiştir. Ancak, Freud'un amacı bu eşitlikçi görüşleri eleştirmek ve yok etmek olmamıştır. Psikanaliz, ortaya koyduğu düşünsel yapı bakımından, aile yaşamı, cinsellik ve öznellik üstüne koyduğu düşüncelerle, yalnız feminizm değil tüm eleştirel alanlarda beslenen bir kaynak haline gelmiştir.

Feminizm için cinsellikle ilişkili düşünceler ortaya koyan ve bu düşünceleri öznellik sorunu konusunun merkezine yerleştiren psikanaliz diğer alanlara göre daha önemli olmuştur. Freud'un ortaya koyduğu ataerkil bakış açısı, daha sonraları psikanalitikçiler tarafından kabul edilmemiştir. Horney gibi kadınların özgürleşmesi ve eşitlik konusunda fikirler ortaya koyan isimler de buna katkı sağlamıştır. Freud'un düşüncesinde, hadım edilme ve erkek penisi merkezli bakış açısı, Fromm ve Wilhem Reich gibi isimlerle eleştirilmeye başlamıştır. Bu bağlamda, Freud'un ortaya koyduğu oedipus kompleksinin evrenselliği kimi psikanalistler tarafından reddedilmiştir. Ancak, 1940'lı yıllardan itibaren, Freud yorumu üstünden cinsiyetçi pratiğe geri dönüş yapmıştır. Freud, düşüncesinde, öne çıkan Oedipus kompleksi ve hadım edilme konusudur. Temel kavramlarından olan oedipus kompleksi, var oluşun merkezindedir ve bireyi oluş açısından ve tür olması açısından ortaya koymaktadır. Bireyin oluş bağlamında ele alınması, ruhsal ve cinsel gelişim evresinde (3-5yaş) çocuk ve ebeveynler arasında gerçekleşen özdeşleşim kurmayla cinsiyet formlarını oluşturmaktadır. Ancak Freud, kız çocuk için, oedipus kompleksinde kendine has bir özgünlük ortaya koyduğunu ve bunu anlayamadığını belirtmektedir (Özkazanç, 2013).

Freud sonrasında birçok psikanalistin oedipus dönem öncesini incelemeye başlaması, öznellik konusunu daha karmaşık hale getirmiş, Melanie Klein, Jacques Lacan ve Lacan-sonrası feminist psikanalizinde Julia Kristeva ve Luce Irigaray öne çıkmıştır. Oedipus dönem öncesine odaklanan psikanalistler, Freud'un hadım edilme korkusuyla ilişkili düşünceler ortaya koymuştur. Örnek olarak Rank'ın "doğum travması", Klein "yokoluş kaygısı", "cinsel arzuyu kaybetmek korkusu" ya da "memeden ayrılma travmasından" bahsedilebilmektedir. Bu örneklerde olduğu gibi, oedipus kompleksi öncesi döneme odaklanma, Freud'un hadım edilme korkusundan farklı şekilde narsist yaraları işaret etmektedir. Örneğin, Klein, Freud tarafından çok ihmal edilmiş olan annenin rolüne odaklanmakta, bir saldırı ve karşı-saldırı olayı ortaya çıkmaktadır (Özkazanç, 2013).

Feminizm için özellikle Lacan'ın psikanalitik düşünceleri önem taşımaktadır. Çünkü Lacan, cinsiyet eşitsizliğinin bilinç dışına yerleştiğinde ne şekilde yeniden üretildiğini incelemekte, toplumsal cinsiyet rolleriyle cinsiyet kimliklerinin kökenlerinin aile ve çocukluk döneminde aramakta ve öznellik, kimlik ve cinselliğin ilişkiselliği üstünde çalışmaktadır. Lacan, ayrıca bireyin dili toplumdan aldığını ve toplumun bireyi dil ile bağladığını belirtmektedir. Bu bağlamda, insanı toplumda özne haline getiren dildir. Lacan bilinç dışının biyolojik açıdan var olan bir şey olmadığını, simgesel düzenin bireyin üstündeki etkisi olduğunu belirtmektedir. Bilinç dışının bireyin ötesinde bir olgu olması, onun toplumsal yapıdan gelmesine vurgu yapmaktadır. Birey bilinç dışını oluşturan ve toplumsal yapıdan gelen şeyi dil ile öğrenmektedir ve dil bilinç dışının koşulu olmaktadır (Doğan, 2021).

3. Bulgu ve Yorumlar

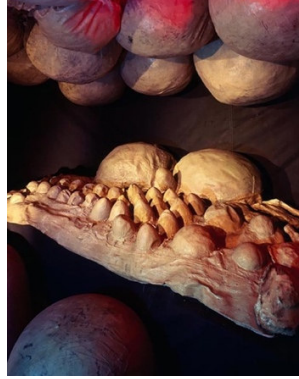
3.1. Feminist Sanatta Otobiyografik İfadeye Dayalı Eserlerin Psikanalitik Analizi

3.1.1. Louise Bourgeoise'in Otobiyografik İfadeye Dayalı Eserlerinin Psikanalitik Analizi

Louise Bourgeois (1911-2010), çağdaş bir sanatçı olarak, kişisel anı ve travmalarını sanatsal motivasyona dönüştürerek eserler üreten bir sanatçıdır. Bourgeois'in ürettiği eserler, ontolojik bakımdan incelendiğinde, eserlerinde geçmişle hesaplaşma gerçekleştirdiği görülmektedir. Sanatçının eserlerine aktardığı travmaları yaşamının çeşitli dönemlerini ele almaktadır. Bourgeois'in eserlerinde üstünde psikanalitik analiz uygulamak, sanatçının ürettiği eserlerdeki otobiyografik yapıyı ortaya çıkarmanın yanı sıra, sanatçı psişesinde olan ve de Feminist olguları görünür kılmaktadır.

Bourgeois, halı dokuma atölyesi olan bir ailenin kızıdır ve Paris'te doğmuştur. Sanatçının çocukluk döneminde, aşağılayan ve dalga geçen baba figürü yer almaktadır (Cantekin, 2020). Sanatçının babası, kız çocuğa sahip olmanın günah olduğunu düşünmesinden dolayı, onu sürekli aşağılamıştır. Bu durum sanatçının psişesinde, penis yoksunluğunu nedeniyle babası tarafından aşağılanma durumudur (Çimen, 2019). Bu durum, hem feminist bir eğilimi ortaya koymakta, aynı zamanda da sanata aktarılan otobiyografik olguları psikanalitik analizle görünür kılmaktadır.

Horney'in belirttiği Kadınlarda İğdiş Edilme durumunu babasının tavırlarından kaynaklı sanatçının yaşadığı düşünülebilir. Horney, kız çocuğu, erkek cinsel organı özlemi ile pasif bir iğdiş edilme durumu yaşadıklarını düşünmektedir (Horney, 1991). Bourgeois'de ise bu durum babasının tavrıyla, erkek olmama ve kadın olmanın acısını çekme şeklinde kendisini göstermiştir. Freud'un düşüncesinde yer alan oedipus kompleksinde, dürtüleri babaya yönlendirmesi gereken Bourgeois, babasının tavrı nedeniyle bunu başaramamış ve bu durum onda öç alma tavrına dönüşmüş olabilir. Lacan, dil olgusunun cinsiyet üstünde etkilerini incelemiştir. Bu bağlamda, 'Kadın Yoktur' (La femme n'existe pas) adlı makalesinde, dilin babanın otoritesini sembolize ettiği ve kadınsal bir önerme bulunmayarak eril gösterenlerden oluştuğunu belirtmektedir. Bu bağlamda, kadınlıkla ilişkili bir yapının bulunmadığı bilinç dışında, kadınlığın olması söz konusu değildir. Lacan bu bağlamda bilinç dışında kadınlığın bir karşılığının olmadığını belirtmektedir. Kristeva ise, Lacan'ın bu düşüncesine katılmayarak, kadınsal olanın göstergesel dönemde saklı olduğunu, göstergesel dönemin ise çocuğun dil, sembolik düzen ve baba otoritesiyle tanışmadığı dönem olduğunu belirtmektedir (Doğan, 2021). Bu düşünceden yola çıkarak, sanatçının sembolik düzene geçtiğinde baba otoritesiyle yaşadığı aşağılanma travması, sanatçıda birtakım sorunlara yol açmış olabilir.



Şekil 12. Louise Bourgeois, "The Destruction of the Father", 1974, (Öztürk, 2018)

Sanatçının 'Babanın Yok Edilmesi' adlı eseri, babasının dadısı Sadie ile annesini aldatmasını ve buna duyduğu nefretten kaynaklanan bir eserdir (Veryeri Alaca, 2008). Bu durum ve sürekli aşağılanma travması üstünden sanatçı, kendi yaşamını kaynak alarak, bir feminist sorgulamayı ortaya koymaktadır. Psikanalitik bağlamda ise, Bourgeois, eserde babasına yönelen sadist duyguları sanatsal olarak ortaya koymuştur. Sadist duygular, Horney'in tespitine göre nevrotik kişiliği ortaya koymaktadır. Bireyin sadist duygularla acı çektiği fakat nefret duyduğunun kendisinin benliği olduğu belirtilmektedir. Horney'in bu düşüncelerinden Bourgeois'in kişisel anıları nedeniyle, benliğinden kurtulmak istediği, sanatı yoluyla bir sağaltım gerçekleştirdiği düşünülebilmektedir.

Bourgeois, babası tarafından aldatılan annesinin durumunu, süperegodan gelen ahlaki baskılarla kabul etmeme durumu yaşamasına karşın, id dürtüleriyle, parçalama ve zarar verme eğilimi gösterdiği görülmektedir. Ek olarak, sanatçının genel tavrının iç güdüler kuramındaki Thanatos karakteriyle de bireyin psikopatolojisinin, erken döneminde şizoid patoloji ve kuralcı şizoid tecrübe kavramlarıyla, şizoid kavramı, parçalama ve bölme durumu gözlemlendiği görülmektedir. Bourgeois'in 'Babanın Yok Edilişi'nde parçalanmış bir yapıyı ortaya koyması, bilinçdışından erken çocukluk döneminde olumlu içsel nesnelere geliştiremediğini göstermektedir. Bu durum manik/depresif ruh halini de açıklamaktadır. Bourgeois'in Klein'in düşüncesinde depresif konumu olumlu geçirmediği, bu nedenle yıkıcı dürtülere yönlendiği görülmektedir.

'Babanın Yok Edilmesi' eserinin biçimsel oluşumuna ilişkin; Bourgeois; "Bir keresinde yemek masasında hep beraber otururken beyaz ekmeği aldım, tükürükle karıştırdım ve babamın bir figürünü şekillendirmeye başladım. Figür bittiğinde bir bıçakla kol ve bacaklarını kesmeye başladım" (aktaran Cantekin, 2020, s. 36) şeklinde açıklamaktadır.

Sanatçı, oluşturup biçimlendirmeyeyle bilinç dışını ortaya çıkartmakta, parçalama ile hesaplaşma içerisine girilerek id baskın karakterin ortaya çıktığı tespit edilmektedir.

Bourgeois'in bu eserinde, Freud'un yüceltme (sublimation) kavramını uyguladığı görülmektedir. Babaya duyulan nefret ve saldırganlık toplum tarafından kabul edilmeyeceğinden kaynaklı olarak sanatçının bu nefreti sanatsal esere dönüştürme durumu söz konusudur. Sanatçı yüceltme uygulayarak, ürkütücü olan nefreti kabul edilebilir duruma getirmektedir (Öztürk, 2018). Eserde kırmızı ışıkla beden içi ağız ya da rahim içi gibi bir bölge hissiyatı oluşmaktadır (Cantekin, 2020). Bu durum babayı parçalayıp bir kadına dönüştürme düşüncesi olarak okunabilmektedir. Sanatçı kendi fallus eksikliğini babaya yansıtmıştır. Bu yaklaşım, sanatçının bilinçdışında Feminist yaklaşımını da kendi özelinde ortaya koymaktadır.

Sanatçının eserlerinde, psişik açıdan Julia Kristeva'nın belirttiği kayıp nesne durumu gözlemlenmektedir. Bu kayıp nesne, anneyle ilgili değil, tam tersine babayla ilgilidir. Sembolik açıdan kayıp nesnenin yerine geçen yüceltme durumudur. Bu bağlamda, eserlerinde fallik nesnelere kullanan Bourgeois'in sanatında kadın ve erkek cinsel organları sürekli görülmektedir. Sanatçının buna örnek niteliğinde en dikkat çekici eseri 1968 yapımı 'Küçük Kız' (La Fillette) adlı eseri olabilir. Bu eser hadım edilmiş, bir nefret nesnesi olarak üretilmiştir. Bu ve 'Babanın Yok Edilişi' eseri için Foster, Freud düşüncesinde, kadınların penisle ya da bebekle özdeşleşim kurdukları düşüncesini hatırlatmaktadır ve penis yokluğunda bebekle telafi edildiğini belirtmektedir. Küçük Kız isimli eser bir fetiş nesnesi ya da penis olarak ortaya koyulmamıştır. Bu eser sembolik fallusun feminist sahiplenmesi olarak düşünülmelidir (Türk, 2017). Ayrıca Kristeva, bu bilinçdışının derinliklerinde kalan dişil olana ilişkin döneme sanat aracılığıyla ulaşabileceğini belirtmektedir (Doğan, 2021). Sanatçının bu bağlamda, aşağıdaki çalışmasında, Kristeva düşüncesindeki bilinçdışındaki sembolik dönem öncesine ait dişil göstergelerle (Küçük kız olarak adlandırması), Lacan düşüncesindeki sembolik dönem ve dile maruz kalma ile eril otoriteyi birleştirdiği (biçimsel olarak penis ortaya koyma), sanat yoluyla bu ikisini algılayabilmek için Feminist sorgulamalarını yaptığı düşünülebilmektedir.



Şekil 13. Louise Bourgeois, Küçük Kız (La Fillette), 1968 (<https://www.sartle.com/artwork/fillette-louise-bourgeois>)

“Kristeva, fallus merkezli simgesel döneme karşı çözümü anneyle kurulan bağda, göstergesel dönemde bulur. Ona göre simgesel dönem her ne kadar göstergesel dönem üzerinde baskı kurmaya çalışan kuralcı ve katı bir yapı olsa da göstergesel dönem ilk libidonal arzularından aldığı güçle, simgesel dönemin karşısında duracak esnekliği ve akışkanlığı içerisinde barındırır. Fakat bir kere simgesele geçiş yaptıktan sonra tekrar göstergesel dönemle bağ kurmak kolay olmayacaktır. Kristeva bu bağı kurmanın yolunu sanatta bulur. Çünkü ona göre gerçek sanat ürünleri, zihinlerin gündelik hayatta ulaşamayan derinlikleriyle kurulan bağlar sonucunda ortaya çıkar. Göstergesel dönem çocuğun henüz toplumsallaşmadığı, baba otoritesine geçiş yapmadığı ve dolayısıyla dil üzerinden cinsiyet eşitsizliklerini öğrenmediği dönem olduğundan, bu dönemle kurulan bağ sonucunda ortaya çıkan sanat ürünleri de eşitsizliğin olmadığı ürünler olacaktır. ...

Kısacası Kristeva'ya göre dilin dönüşümünün ve uzun vadede cinsiyet eşitsizliğinin son bulmasının yolu; marjinal söylemlerden kaçınarak, simgesel dönemin söylemlerini kullanmadan göstergesel dönem ile kurulan bağ sonucu oluşturulan sanat ürünlerinin toplumda kalıcı olarak yer edinmesinden ve sürekli olarak üretilmesinden geçer" (Doğan, 2021, s. 90).

Bourgeois'in psişesinde hesaplaşma yaşadığı ve bu konuda eser ürettiği anne konusu ise duygu durumunun karmaşıklığını izleyiciye sunmaktadır. Sanatçı, anne kavramına koruyucu ve kızgın (ya da anlayamadığı) bir tavır ile ele almaktadır. Annesi ile ilgili bir konuşmasında; "... annemin buna tahammül etmesi, gizem bu. Neden yaptı?" (aktaran Cantekin, 2020, 38-39) şeklinde bir açıklama yapmaktadır. Bu durum toplumsal olarak kadının belli durumlarda kadın olmanın verdiği acıyı çekerek erkeğe boyun eğmesinin sorgulanması ve feminist açıdan eleştirisi olarak okunabilmektedir.



Şekil 14. Louise Bourgeois, "Maman", 10 x 8,9 m, Bronz, 1999, (Cantekin, 2020, s. 41).

Bourgeois, annesiyle ilgili psişik durumunu 'Hücre' adlı seride ortaya koymaktadır. Onun için bu dev örümcek anne sembolü olarak izleyiciye sunulmuştur. Bourgeois, örümcek figüründen bir anne sembolü ortaya koymasının sebebini, annesinin ömrünü halı dokuyarak geçirmiş olması olarak belirtmektedir. Annesi yaşam boyu eğirme, dokuma, besleme ve koruma yapmış, bu üstlendikleri örümcek seçimi metaforik bir anlatıma sahip olmasını sağlamıştır. 'Maman' (anneciğim) adını esere vermesi ise, çocuksu bir yaklaşımı ortaya koyarak, kolektif anne-arketipsel anne imgesine gönderme olarak okunabilmektedir (Cantekin, 2020). Bu Jung'un 'Anne Arketipi'ni akıllara getirmektedir.

Jung'un Anne arketipinde, kadın anne olma durumunu bilinçli şekilde seçmese bile anne olma görevleri arketip olarak bulunduğu belirtilmektedir. Anne, çocuk dünyaya getirmek ve bakım vermek gibi özellikleri sayesinde bolluğun ve bereketin sembolü olarak görülmektedir. Bunlara ek olarak, anne arketipi cadı, baştan çıkartan, korkutan, zehirleyici gibi nitelikleri de bünyesinde barındırmaktadır (Yılmaz, 2018). Bu arketip, sanatçının psişesinde metaforik açıdan neden annesini korkutucu örümcekle betimlediğini ortaya koyar gibidir; tıpkı sanatçının annesini koruyan olarak konumlandırması ve babasının onu aldatmasına karşı sessiz kalmasına öfkesindeki ikilemi ortaya koymaktadır.



Şekil 15. Louise Bourgeois, "Spider", 1997

Bourgeois'in 'Hücreler' (Cells) serisinde en önemli eserlerinden 'Örümcek' adlı eser, baba baskısıyla hissettiği sıkışmışlık hissini tel bir hücre ile ortaya koymaktadır. Ayrıca, betimlenen örümcek ile anne koruyuculuğu aktarılmaktadır. Örümceğin hücre içerisine giren başı, yine arketipsel anne-çocuk ilişkisine gönderme olarak okunabilmektedir (Poyraz, 2010). Yaşamı ve sanatı incelendiğinde Bourgeois, Kohut'un belirttiği gibi, sanat eserlerini birer kendilik nesnesine dönüştürmüştür. Sanatçı eserleriyle, yaşantısal bir bağ oluşturmuş, ruhsal ihtiyaçlarını esere aktardığı tespit edilmiştir. Sanatçının travmaları sanatsal yaratma motivasyonuna çevirmesi ve tanınan bir sanatçı olması, Adler'in 'Organ Eksikliği' kavramında belirttiği gibi belirli eksiklikleri telafi etmek için bir diğer şeyde üstün başarı ve saygınlık sahibi olma çabası gösterdiğini düşündürmektedir. Bourgeois'in, eserlerinde bilinç dışının ortaya çıktığı tespit edilmektedir. Bu Lacan'ın bilinçdışı ötekinin söylemidir şeklindeki açıklamalarını destekler nitelikte bir durumdur. Lacan, bebeğin dünyaya geldiğinde toplumsal, kültürel ve dilsel etkilerle 'simgesel düzen'i oluşturduğunu belirtmektedir. Bourgeois, babasının kendisini erkek olmamakla suçlanmasından, dilsel olarak baba hegemonyası hissetmesinden, bu simgesel düzeni olumlu olarak atlatamamış ve travmalar yaşamıştır.

3.1.2. Tracey Emin'in Otobiyografik İfadeye Dayalı Eserlerinin Psikanalitik Analizi

Çağdaş sanatsal uygulamalarında anılarını travmalarını ele alması bakımından, otobiyografik eserleri üzerinde Psikanalitik analiz yöntemi uygulanan diğer bir kadın sanatçı ise Tracey Emin'dir. Emin, Kıbrıslı babanın ve İngiliz annenin kızıdır (Gürpınar, 2019). Sanatçının, 'Yaban Vatan' adlı metinsel olarak anılarını yazdığı bir otobiyografik kitabı bulunmaktadır. Bu kitapta, Emin'in normal bir çocukluğa sahip olma arzusu öne çıkmaktadır. Emin, çocukken yaşadığı cinsel taciz olayını yazılarında aktarırken bile, duygusal anlamda güçlü bir tavır ortaya koymaktadır (Koruç, 2018). Emin (2007, s. 133-134) "Çocukken cinsel taciz talihsizliğini yaşadım. On üç ya da on dört yaşında genç bir kızken rezil bir alışkanlık edindim; benden çok daha yaşlı erkeklerle cinsel ilişki kurma alışkanlığı" (aktaran Koruç, 2018: 44). Emin'in önce metinsel biçimde travmatik olayları itiraf etme durumu, daha sonra ise, çağdaş sanatsal uygulamada bu aktarımı sağladığı tespit edilmiştir. Emin, 'Everyone I Have Slept With' (Uyuduğum Herkes) eserinde, birlikte olduğu insanların adını bir çadırın içine yazmanın dışında, burada kürtaajla aldırıldığı çocuğun ve tecavüzcüsünün adına da burada çadıra işlemiştir.



Şekil 16. Tracey Emin, Everyone I Have Ever Slept With, 1995

Eser, sanatçının ortaya koyduğu 'Yaban Vatan' adlı metin okunduğunda anlam bulmaktadır. Eserin içinde aydınlatma vardır, girişi açıktır ve Emin'in birlikte uyuduğu 102 kişinin adı işlenmiştir. Buna ek olarak, kadınsallığa gönderme olarak bu isimler nakış ile işlenmiştir. Eserde diğer önemli durum ise, Emin'in çadırı kendi bedeninin bir metaforu olarak kullanması ve izleyiciyi bedeninin içine çağırmasıdır (Koruç, 2018). Eserde, izleyici yazıları okumak için anne rahmini andıran çadırın içerisine emeklemeye zorlanmaktadır. Çadırda tüm duvarlarda isimler, zeminde duran battaniyede ise "Kendimle, hep kendimle, asla unutmadan" yazısı yazmaktadır (Merck, 2010). Ayrıca kadınsalla gönderme için kullanılan nakış işleme ve anne karnı göndermesi, aynı zamanda Feminist eleştiri olarak okunabilmektedir.

Emin'in diğeri bir eseri, 'My Bed' adlı eseridir. Sanatçı kendi yatağını izleyiciye eser olarak sergilemektedir. Emin'in izleyiciye sunduğu yatağı, oldukça dağınık, lekeli çarşaf, yorgan, yastıklar, külotlu çorap, havlu, etrafına saçılmış içki şişeleri, sigara paketleri, prezervatifler gibi hazır nesnelere içermektedir (Kılınçarslan, 2007). Sanatçı eserini şu sözlerle açıklamaktadır;

"Küçük dairemde bir tür sinir krizi geçiriyordum ve dört gün boyunca yataktan kalkamadım ve nihayet yataktan kalktığımda, öylesine susamıştım ki mutfağa giderken zeminde sürünerek gittim. Dairem gerçek bir karmaşada, her şey her yerde, kirli bulaşıklar, kirli dolaplar, banyo gerçekten kirli, her şey gerçekten kötü durumda idi. Zeminin üzerinden sürünerek kendimi biraz su içmek için lavaboya attım ve yatak odama geri döndüm ve odama bakıp 'Aman Tanrım' diye düşündüm. Ya ölseydim ve beni burada bulsalar? Ve sonra düşündüm ki, 'Burada olmasaydı?' Ya bu yatağı çıkarsaydım, -tüm bulaşık parçalarıyla, şişelerle, kirli çarşafarla, kusmuş lekeleriyle, kullanılmış prezervatiflerle, kirli iç çamaşırıyla, eski gazetelerle- hepsini bu yatak odasından çıkarsaydım ve onu beyaz bir alana yerleştirseydim? O halde nasıl olurdu?" (Girgin, 2020: 57).



Şekil 17. Tracey Emin, "Yatağım", (My Bed), 1998.

Emin, Feminist bir yaklaşımla tekstil ürünlerini yoğun şekilde kullanmıştır. Bu malzemelerle tecavüzün bir temsilini oluşturan sanatçı, oluşturduğu tecavüz temsilinde, cinsiyet şiddetle eleştirilmemektedir. Yaşadığı travmaları ortaya koyması bakımından Emin, insan cinselliğine psikanalitik açıdan tanıdık bir konuyu ortaya koymaktadır. Freud bu konuda, cinsel ilişkiyi çocuğun, güçlü ebeveynin zayıf ezdiği bir sadist eylem olarak algıladıklarını belirtmektedir. Çocuk, kendi basına bu eylem gelirse, erken uyarılmadan kaynaklı şiddete maruz kaldığını düşünmekte ve hissetmektedir. Bu bağlamda, erken uyarılan çocuk, zevk yerine acı ve travma yaşamakta ve bu durumu metapsikolojiye dönüştürmektedir (Merck, 2010). Emin de, tam olarak bu durumu yaşayarak bunun kendisinde bir travmaya dönüştüğünü dile getirmektedir. Ancak sanatını kullanarak bir sağaltım yapan sanatçı, aynı zamanda çadırda tacizcisinin adını yazarak onu ifşa etmekte ve id'den gelen dürtülerle oluşan nefrete yüceltme (sanatla) uygulayarak intikam almaktadır.

Emin'in sanatı ve yaşamı psikanalitik açıdan değerlendirildiğinde, sanatçının narsist bir kişiliğe sahip olduğu belirtilmektedir. Ancak, sanatçının narsist tavrı kendisine olan sevgiden kaynaklanmamaktadır. Sanatçı, narsistik kişiliğini sunan otobiyografik belgeselci olarak eleştiriler almıştır (Tokdemir, 2006). Sanatçı, narsistik kişiliğini bir yaratıcı özneye dönüştürdüğü görülmekte ve sanatsal yaratıda otobiyografik olanakları (travmaları) sanatsal motivasyona çevirmektedir. Emin'in eserlerindeki "otobiyografik tavrı, bir hayatta kalma mücadelesi ile birleşir. Zaten sanatçı da "tanrıya ihtiyacım olduğu gibi sanata ihtiyacım var" cümlesi ile bunu açıkça belirtir. Anımsayan özneye, bugünü kurarken hatırlamayı, kişisel belleğine sahip çıkmayı, bir var olma sorunu olarak ortaya koyar" (Kılınçarslan, 2007: 47). Bu durum ise sanatsal yaratıda ortaya koyduğu sağaltımın hayati öneme sahip olduğunu, sanatçının duygularını dışarı vurmaması durumunda psişesinde sorunların oluşacağını ortaya koymaktadır. Emin'in çadır enstalasyonunda, aldırıldığı çocuğunun adını işlemesi, bu durumun da kendisinde bir travmaya yol açtığını düşündürmektedir. Bununla birlikte sanatçının doğurganlığa göndermelerde bulunduğu birçok eseri bulunmaktadır.



Şekil 18. Tracey Emin, 'Homage to Edvard Munch ve All My Dead Children', 1998.
(<https://www.artimage.org.uk/41172/tracey-emin/homage-to-edvard-munch-and-all-my-dead-children--1998>).

Sanatçı, 'Homage to Edvard Munch ve All My Dead Children' (Tüm Ölü Çocuklarıma ve Munch'a Saygı), adlı video eserinde, Much'a gönderme yapmasının nedeni, kürtaajla yaşamlarına son verdiği çocuklarından dolayı, Munch'ın 'Çığlık' resminde olduğu gibi bir psikolojik durumda olduğunu ortaya koymayı amaçlamasındandır. Eserin Çığlık resminde olan köprü gibi bir köprünün üstünde olması da bu nedenledir. Emin'in, anne karnında gibi cenin pozisyonunda olması, anne karnına gönderme ve yaşamdaki travmalardan öncesine gitme arzusu olarak okunabilmektedir. Sanatçının bu eserine ek olarak monoprint tekniğiyle ortaya koyduğu birçok eseri, sanatçının doğurganlık ve bebek konusundaki psikolojik travmalarına gönderme yapar niteliktedir.



Şekil 19. Tracey Emin, *Suffer Love XI*, 2009, (Coor, 2015).

Monoprint denelerde ortaya koyulan kasık bölgesi vurgusu, doğum ve kadın üremesine gönderme olarak biçimlenmiştir. İkinci kürtaaj sonrası doktorun Emin'e, bir daha %99 ihtimalle tekrar hamile kalamayacağını söylemesiyle ilişkilidir. Emin eserleriyle, bir çocuğa sahip olamayacağı ve yalnızlık fikrini ortaya koymaktadır. Aynı zamanda, sanatçının dinamik kişiliği feminist bir tavırla düşünüldüğünde, kadından beklenen pasif kişiliğe başkaldırıcıdır. Bu durum eserlerinde de kendisini göstermektedir. Emin'in yukarıda görülen kendini tatmin eden figüründe, daha çok kendisinden iğrenme ve yalnız olma eylemi olarak kendisini göstermektedir. Bu monoprinte verdiği isimden anlaşılmaktadır. Emin, kafası olmayan bir figürle, kırılğan ve ironik nesneleşme durumunu ifade etmektedir (Coor, 2015).

Sanatçı çocuk sahibi olamama, anne olma idealini reddetmek durumunda kalmıştır. Çocuk sahibi olma idealinin yerine ise kendilik nesnesine dönüştürdüğü sanatı, kendisinin mirası olarak geliştirmeye odaklanmıştır. Bu durum Emin'in bilinç dışında ölüm korkusu ve öldükten sonra dahi eserleri ile kalıcı olma çabası olarak geliştiğini düşündürmektedir. Anne karnına dönüş arzusu ile cenin pozisyonunda eserler ortaya koyması, ölüm korkusu düşüncesi ile ilişkilendirildiğinde, Otto Rank'ın yaşamın doğum travması ve ölüm korkusu arasında devam ettiği düşüncesiyle ilişkilendirilebilmektedir.

Emin'in melankolik tavrı, kaybolan annelik idealiyle ilişkili gelişmektedir. Doğum sırasında annesiyle arasında sahip olduğu ve sonrasında kaybettiği göbek bağı, psikanalitik teoride kayıp nesne olarak nitelendirilmektedir. Kürtaj olmasıyla Emin'de kayıp nesne düşüncesi tekrar kendisini göstermiş, kendini hep anne-özne olarak konumlandırma eğilimi göstermiştir. Bu noktada Emin, 'I Didn't Expect' adlı eserini ortaya koymuştur.



Şekil 20. Tracey Emin, 'I Didn't Expect' 2002
(<https://www.artgallery.nsw.gov.au/collection/works/292.2018/>)

Sanatçının, eseri üstünde 'Anne olmayı beklemiyorum ama yalnız ölmeyi bekliyorum' sözlerini aplike ettiği bir battaniden oluşmaktadır (Rice, 2007). Bu durum, Freud'un ölüm dürtüsü kavramı ile ilişkili şekilde okunabilmektedir. Freud düşüncesinde ruhsal süreçlere yönlendirdiği kabul edilen haz ilkesinin dışında, dürtüsel bir güç olarak ölüm dürtüsünün varlığını ortaya koymuştur (Özkazanç, 2013).

2001 yılında sanatçının annesi, kendisiyle yapılan röportajda, Emin'e 13 yaşında hamile kalmaması için hap verdiğini açıklamıştır. Emin'in annesi, kızının asla çocuk sahibi olmaması gerektiğini, çocuk sahibi olmanın onarıcı bir birliktelik yerine, bir yük olarak gördüğünü belirtmektedir (Rice, 2007). Tüm bu etkilenmelerle, hayran olduğu annelik idealinden vazgeçen Emin, bunun psişesindeki yoksunluğu hissetmeyle sanatını yoğun şekilde bu durumu konu edinmiş ve sağaltım gerçekleştirmiştir.

4. Sonuç ve Öneriler

Freud'un kurucusu olduğu ve ruhsal rahatsızlıkları tedavi etmek amacıyla kullanılan Psikanalitik tedavi yönteminin, sanatsal uygulamalar üzerinde de ilk analizlerini yine Freud'un yaptığı bir analiz biçimine dönüştüğü saptanmıştır. Psikanalitik yöntem analiziyle, sanatsal uygulamada, sanatçının psişik yapısından ve yaşam öyküsünden (otobiyografisinden) izlerin tespiti ve ilişkiselliğin ortaya çıkartılması amaçlandığı tespit edilmiştir. Bu bağlamda, araştırmada, ilgili kuramcıların ortaya koydukları kavramlar çerçevesinde, örnekleme alınan, Feminist sanat kapsamında otobiyografik eserler ortaya koyan iki çağdaş kadın sanatçının eserleri, psikanalitik analiz yöntemiyle incelenmiştir. Bu bağlamda, eserleri incelenen Bourgeois ve Emin'in eserlerinde, ortaya koydukları otobiyografik olgular görünür kılınmış, sanatçıların psişesindeki travmatik olgular saptanarak bunların birer sanatsal yaratma motivasyonuna çevrildiği tespit edilmiştir. Ayrıca, sanatçıların psişesindeki psikolojik olgular ve travmatik deneyimleri üstünden, kendileri özelinde, toplumsal baskılara ve kültürel ortama ilişkin, Feminist sanatın amaçladığı eleştirileri ve söylemi de ortaya koydukları saptanmıştır.

KAYNAKÇA;

Akça, S. (2017). Kohut'un Kendilik Nesnesi İhtiyaçları Bağlamında Kırılğan Narsisizmin İncelenmesi: Bir Vaka Örneği. Ayna Klinik Psikoloji Dergisi. 4(1) s. 1-13

- Aliçavuşoğlu, E. (2012). Psikanaliz, Freud ve Sanat. Sanat Tarihi Yıllığı. Sayı: 20. Sf: 1-16.
- Altıntaş, E. (1992). Alfred Adler ve Bireysel Psikoloji. Uludağ Üniversitesi Eğitim Fakültesi Dergisi. 1(1). S. 49-57.
- Ankay, N. (2019). Kâmuran Şipal'in Eserlerine Psikanalitik Bir Yaklaşım. Van Yüzüncü Yıl Üniversitesi Sosyal Bilimler Enstitüsü Yayınlanmamış Yüksek Lisans Tezi.
- Arıkan, S. (2013). Lacancı Psikanalitik Yöntem Işığında Iris Murdoch'un Romanları. Atatürk Üniversitesi Sosyal Bilimler Enstitüsü. Yayınlanmamış Doktora Tezi.
- Ayaz, Y. Y., Kıvanç, G., Safarov, A. (2019). Psikanalitik Kuram ve Reklamda Yaratıcılık. Dördüncü Kuvvet. 2 (2). 75-92
- Aytekin, C. A. ve Bahadır, A. (2019). Postmodern Sanatta Yaşam Hakkında Bilinenlerin Yapıbozuma Uğratılması ve Yeniden Kurma Olarak Otobiyografi. International Journal of Interdisciplinary and Intercultural Art. Sayı :7. Sf :45-61.
- Bay Yenmez, D. (2018). Kaan Arslanoğlu'nun Kimlik, İntihar, Öteki Kayıp Romanlarının Psikanalitik Açısından İncelenmesi. Eskişehir Osmangazi Üniversitesi Sosyal Bilimler Enstitüsü. Yayınlanmamış Yüksek Lisans Tezi.
- Beytur, T. (2017). Carl Gustav Jung'da Bilinçli Davranış ve İçgüdü. Kırklareli Üniversitesi Sosyal Bilimler Enstitüsü Yayınlanmamış Yüksek Lisans Tezi.
- Bilge, Y. Taşçı, F. (2020). Ölüm Anksiyetesi, Varoluşsal Boşluk Ve Otantiklik. Sosyal ve Beşeri Bilimlerde Teori ve Araştırmalar. Editör: Doç. Dr. Erdem Sarıkaya. Ankara: Gece Kitaplığı.
- Bingöl, T. Y. (2017). Çerkez Toplum Etiğinin Adler Yaklaşımının Temel Kavramları ile İncelenmesi. FSM İlmî Araştırmalar İnsan ve Toplum Bilimleri Dergisi. 9(9). S. 73-95.
- Büyükkol, S. (2013). Postmodern Sürece Klasisizmin Yansımaları. Yayınlanmamış Yüksek Lisans Tezi, Necmettin Erbakan Üniversitesi Eğitim Bilimleri Enstitüsü.
- Candan, F. Ve İlden, S. (2017). 'A Clockwork Orange' Filmi Üzerine Freudyen Kişilik Kuramları Çerçevesinden Psikanalitik Bir Bakış. 2. Uluslararası Felsefe, Eğitim, Sanat Ve Bilim Tarihi Sempozyumu, 03-07 Mayıs, 2017 Sf: 810-825.
- Coor, C. (2015). Personal Sexual Narratives in The Work Of Louise Bourgeois And Tracy Emin. Art Journal: Vol. 2015: Iss. 1, Article 8
- Çavdar, E. (2011). Resim Sanatında Otobiyografik İmgeler. Çanakkale Onsekiz Mart Üniversitesi Sosyal Bilimler Enstitüsü. Yayınlanmamış Yüksek Lisans Tezi.
- Doğan, G. (2021). Cinsiyetçi Dili Fransız Postyapısalcı Feminizm İle Dönüştürmek. Ankara Üniversitesi Sosyal Bilimler Dergisi | 12(2) | 2021 | 87 - 93
- Freud, S. (2019). Psikanaliz Üzerine. İzmir: Cem Yayınevi. (8. Baskı). Çeviren: Kamuran Şipal.
- Gençtan, E. (1981). Psikanaliz ve Sonrası. İstanbul: Remzi Kitabevi.
- Girgin, F. (2020). "Sanatta Yatak: Sadece Bir Eşya Değil". Ulakbilge, 44, 46-63.
- Göka, E., Yüksel, F. V. Ve Göral, S. (2006). İnsan İlişkilerinde Yansıtımlı Özdeşim. Türk Psikiyatri Dergisi. 17(1) s. 46-54
- Güçlü, A., Uzun, E., Uzun, S. ve Yolsal, Ü. H. (2003). Felsefe Sözlüğü. Ankara: Bilim ve Sanat Yayınları.
- Gülcan, C. (2020). Psikolojik Tipler ve Jung Psikolojisi Üzerine Bir Değerlendirme. Karadeniz Sosyal Bilimler Dergisi. 12(23) s. 566-579.
- Gültekin, T. ve Bahadır, A. (2020). Gerilim, Sertlik Ve Aşırılık Kavramlarının Feminist Algı Metaforik Anlatımında İlişkisel Çözömlenmeleri. Güzel Sanatlar Alanında Akademik Çalışmalar. Editör: Prof. Dr. Mehmet Gönül. Sf:19-32.
- Gündoğan, H. (2016). Nesne İlişkileri Kuramı Çerçevesinden Borderline (Sınır) Kişilik Örgütlenmesine Bakış: Vaka Örneği ile Psikoterapi Sürecinin Yorumlanması. Ayna Klinik Psikoloji Dergisi. 3(2), s. 1-16.

- Gündoğdu, Y. B. (2016). Psikanalitik Kişilik Kuramlarına Göre Gelişim ve Değişimin İmkânı. *Turkish Studies International Periodical for the Languages, Literature and History of Turkish or Turkic* 11(17) p. 373-404.
- Gürpınar, A. A. (2019). Çağdaş Sanatta Anı ve Bellek Kavramı. Erciyes Üniversitesi Güzel Sanatlar Enstitüsü. Yayınlanmamış Yüksek Lisans Tezi.
- Horney, K. (1991) Kadın Psikolojisi. Ankara: Öteki Yayıncılık.
- Karaaslan, S. (2019). Dijital Çağda Otobiyografik Anlatılar Olarak Kişisel Fotoğraflar. *Hacettepe Üniversitesi Edebiyat Fakültesi Dergisi* 36(2), s. 307-323.
- Klein, M. (2011). Haset ve Şükran. İstanbul: Metis Yayıncılık (3. Baskı).
- Koruç, E. (2018). Günümüz Sanatında Otobiyografik Anlatılar. Yayınlanmamış Yüksek Lisans Tezi. Ankara: Hacettepe Üniversitesi Güzel Sanatlar Enstitüsü Heykel Ana Sanat Dalı.
- Köker, S. (2019). Bireyselliğin Sunumu Olarak Otobiyografi. Kastamonu Üniversitesi Sosyal Bilimler Enstitüsü. Yayınlanmamış Doktora Tezi.
- Merck, M. (2000) Bedtime, Women: A Cultural Review, 11:3, 252-261,
- Oktuğ, Z. (2007). Freud'un Kişilik Birimleri (İd-Ego-Süperego) İle Reklam İletisinin İzleyici Üstünde Yarattığı Etkiler Arasındaki Bağlantı: "Magnum, Kalbim Benecol Ve Lösev Reklamları Üzerine Bir Araştırma". İstanbul Kültür Üniversitesi Sosyal Bilimler Enstitüsü. Yayınlanmamış Yüksek Lisans Tezi.
- Özkazanç, A. (2013). Cinsellik, Şiddet ve Hukuk: Feminist Yazılar, Dipnot, 2013, s.21-67.
- Rice, L. (2007). Ambiguous Love; A Reflection of Self in Relation to Popular Romance Fiction. School of Creative Arts and Humanities Faculty of Arts, Law and Business, Charles Darwin University
- Samurçay, N. (2008). Sanatta Psikanaliz. İş Bankası Yayınları: İstanbul.
- Schmidt, A. (2019). Kernberg ve Kohut'un Narsistik Kişilik Bozukluğu Kuramlarının Karşılaştırılması. *Türk Psikiyatri Dergisi*. 30(2) s. 1-6
- Söylemez, M. (2011). Feminist Sanat ve Yapısöküm Kadın İmgeleri. Pamukkale Üniversitesi Sosyal Bilimler Enstitüsü Dergisi Sayı 8. S: 1-10.
- Terbaş, Ö. (2004). Kendilik Psikolojisi Kuramına Göre Kendilik Bozuklukları: Bir Olgu Sunumu. *Türk Psikiyatri Dergisi* 15(1) s. 70-76
- Tokdemir, I. (2006). From Feminine Writing To Feminine Painting. Master Thesis. The Institute Of Fine Arts Of Bilkent University
- Tuzcuoğlu, N. (1995). Psikanaliz Kuramı ve Özellikleri. M. Ü. Atatürk Eğitim Fakültesi Eğitim Bilimleri Dergisi. 7 S. 275-285.
- Tuzgöl, K. (2018). Lacanyen Psikanalitik Kuram ve Öznenin Konumu. *Türkiye Bütüncül Psikoterapi Dergisi* 1(1) s. 41-53
- Tüfekçi Ardiç, I. (2019). Sanatta Kendilik ve Kişisel Tarihin Anlatımı Kapsamında Özel Uygulamalar. Hacettepe Üniversitesi Güzel Sanatlar Enstitüsü. Sanatta Yeterlilik Sanat Çalışması Raporu.
- Türk, N. (2017). Resim Sanatında Ekspresif Bedenin Melankoli Kavramı İle İlişkilendirilmesi. Yayınlanmamış Sanatta Yeterlilik Metni. Mimar Sinan Güzel Sanatlar Üniversitesi Güzel Sanatlar Enstitüsü.
- Uşaklı Sandal B. (2016). Füzan'ın Öyküleri Üzerine Psikanalitik Bir İnceleme. Uşak Üniversitesi Sosyal Bilimler Enstitüsü. Yayınlanmamış Yüksek Lisans Tezi.
- Yazıcı, N. (2006). Türk Edebiyatında Otobiyografi. *Türkbilig Dergisi*. Sayı: 11. 189- 217.
- Yılmaz, F. B. (2018). Carl Gustav Jung'un arketipleri bağlamında "Persil, Magnum ve Eti Canga" reklam filmlerinin çözümlemeleri *Uluslararası Halkla İlişkiler ve Reklam Çalışmaları Dergisi* , 1(1) , 98-114.
- Yörük, A. (2009). Feminizm/ler. *Sosyoloji Notları Dergisi*. 6 s. 63-85.
- Yücel, O. (2019). Türk Resim Sanatında Otobiyografi. Çanakkale Onsekiz Mart Üniversitesi Sosyal Bilimler Enstitüsü. Yayınlanmamış Yüksek Lisans Tezi.

<https://www.artgallery.nsw.gov.au/collection/works/292.2018/>)
<https://www.artimage.org.uk/41172/tracey-emin/homage-to-edvard-munch-and-all-my-dead-children--1998>).